

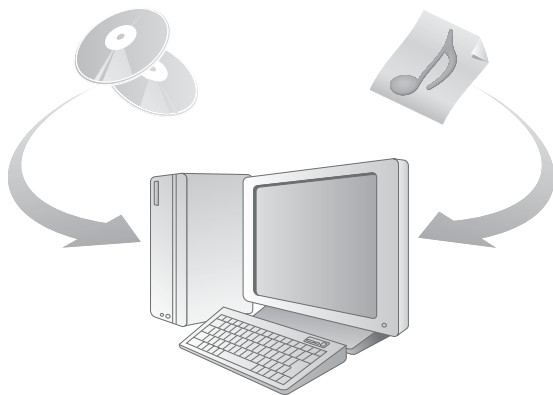
# SonicStage Ver. 2.1

---


Installatiegids/Gebruiksaanwijzing \_\_\_\_\_ **NL**

Installations- und Bedienungshandbuch \_\_\_\_\_ **DE**

Guida all'installazione e all'uso \_\_\_\_\_ **IT**



- Copyrightwetten verbieden het gedeeltelijk of geheel reproduceren van de software of de bijbehorende handleiding, of het verhuren van de software zonder toestemming van de copyrighthouder.
- SONY zal in geen geval aansprakelijk zijn voor financiële schade of winstderving met inbegrip van claims van derden die voortvloeien uit het gebruik van de software.
- Als zich met de software problemen voordoen die het resultaat zijn van fabricagefouten, zal SONY de software vervangen. SONY is verder echter niet aansprakelijk.
- De software kan alleen worden gebruikt met de aangegeven apparaten.
- Houd er rekening mee dat de softwarespecificaties zonder kennisgeving kunnen veranderen ten gevolge van ons voortdurende streven naar kwaliteitsverbetering.
- Het hangt af van het op uw PC geïnstalleerde besturingssysteem in welke talen u SonicStage kunt gebruiken. Voor betere resultaten dient u ervoor te zorgen dat het geïnstalleerde besturingssysteem geschikt is voor de gewenste taal.
  - Wij kunnen niet garanderen dat alle talen correct kunnen worden weergegeven in uw SonicStage-software.
  - Door de gebruiker gemaakte tekens en bepaalde speciale tekens worden mogelijk niet weergegeven.

- SonicStage en het SonicStage-logo zijn handelsmerken of gedeponeerde handelsmerken van Sony Corporation.
- OpenMG, Net MD, ATRAC, ATRAC3, ATRAC3plus en de betreffende logo's zijn handelsmerken van Sony Corporation.
- "WALKMAN" is een gedeponeerd handelsmerk van Sony Corporation voor stereoproducten met hoofdtelefoon.  is een handelsmerk van Sony Corporation.
- Microsoft, Windows, Windows NT en Windows Media zijn handelsmerken of gedeponeerde handelsmerken van Microsoft Corporation in de Verenigde Staten en/of andere landen.
- IBM en PC/AT zijn gedeponeerde handelsmerken van International Business Machines Corporation.
- Macintosh is een handelsmerk van Apple Computer, Inc. in de Verenigde Staten en/of andere landen.
- Pentium is een handelsmerk of een gedeponeerd handelsmerk van Intel Corporation.
- Alle andere handelsmerken en gedeponeerde handelsmerken zijn handelsmerken of gedeponeerde handelsmerken van hun respectieve eigenaren. In deze handleiding zijn <sup>TM</sup>- en ®-symbolen weggelaten.
- CD and music-related data from Gracenote, Inc., copyright © 2000-2003 Gracenote. Gracenote CDDB® Client software, copyright 2000-2003 Gracenote. This product and service may practice one or more of the following U.S. Patents: #5,987,525; #6,061,680; #6,154,773, #6,161,132, #6,230,192, #6,230,207, #6,240,459, #6,330,593, and other patents issued or pending.  
Gracenote and CDDB are registered trademarks of Gracenote. The Gracenote logo and logotype, the Gracenote CDDB logo, and the "Powered by Gracenote" logo are trademarks of Gracenote.

# Inhoud

Raadpleeg de meegeleverde Gebruiksaanwijzing voor informatie over het bedienen van de CD-speler.

---

Wat u allemaal kunt doen met SonicStage .....	4
Basishandeling voor een CD Walkman .....	4

---

Installeren .....	5
De vereiste systeemomgeving creëren .....	5
Systeemvereisten .....	5
De software op de computer installeren .....	6

---

SonicStage gebruiken .....	8
Audiogegevens importeren .....	8
Muziekgegevens opnemen naar een CD-R/CD-RW .....	10
SonicStage Help gebruiken .....	12
SonicStage Help bekijken .....	12
SonicStage Help begrijpen .....	13
Naar een woord in een uitleg zoeken .....	13
Verwijzingen naar SonicStage Help .....	14
Audiogegevens importeren naar de computer .....	14
Naar audiobestanden op de computer luisteren .....	14
Geïmporteerde tracks beheren en bewerken .....	14
Back-ups maken van audiogegevens .....	15
Storingen verhelpen .....	15
Wanneer u iets wilt weten .....	15

---

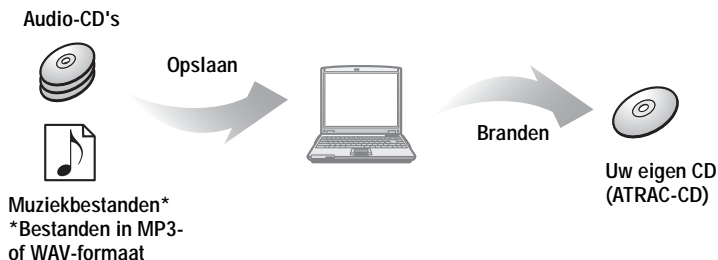
Overige informatie .....	16
SonicStage verwijderen .....	16
Over copyrightbescherming .....	17
Storingen verhelpen .....	18
De software kan niet worden geïnstalleerd op uw computer .....	19

NL

- De getoonde onderdelen in de illustraties in deze handleiding kunnen afwijken van de daadwerkelijke onderdelen van de software.
- Bij de uitleg in deze handleiding wordt ervan uitgegaan dat u beschikt over basiskennis van de bewerkingen in Windows. Raadpleeg voor informatie over het gebruik van de computer en het besturingssysteem de desbetreffende handleidingen.

# Wat u allemaal kunt doen met SonicStage

Met SonicStage kunt u van audio-CD's of muziekbestanden geïmporteerde muziekgegevens opslaan op uw computer en uw eigen CD's branden (ATRAC-CD).



## Basishandeling voor een CD Walkman

De vereiste systeemomgeving creëren (pagina 5)



De software op de computer installeren (pagina 6)



Audiogegevens importeren (pagina 8)



Muziekgegevens opnemen naar een CD-R/CD-RW (pagina 10)



Plaats de CD-R/CD-RW die u hebt gebrand in een apparaat dat compatibel is met ATRAC-CD's en luister ernaar. (Raadpleeg de gebruiksaanwijzing van het apparaat.)

## De vereiste systeemomgeving creëren

### Systemeisen

De volgende systeemomgeving is vereist om SonicStage Ver. 2.1 te kunnen gebruiken.

Computer	IBM PC/AT of daarmee compatibele pc
	<ul style="list-style-type: none"><li>• CPU: Pentium II 400 MHz of sneller (Pentium III 450 MHz of sneller aanbevolen.)</li><li>• Beschikbare ruimte op de vaste schijf: 200 MB of meer (1,5 GB of meer wordt aanbevolen) (De hoeveelheid ruimte varieert per Windows-versie en het aantal muziekbestanden dat is opgeslagen op de vaste schijf.)</li><li>• RAM: 64 MB of meer (128 MB of meer aanbevolen)</li></ul>
	Overige
	<ul style="list-style-type: none"><li>• CD-ROM-station (met functie voor digitaal afspelen via WDM)</li><li>• Geluidskaart</li><li>• USB-poort (ondersteunt USB (voorheen USB 1.1))</li></ul>
Besturings-systeem	Geïnstalleerd bij aanschaf: Windows XP Media Center Edition 2004/Windows XP Media Center Edition/Windows XP Professional/Windows XP Home Edition/Windows 2000 Professional/Windows Millennium Edition/Windows 98 Second Edition
Beeldscherm	Hoge kleuren (16 bits) of hoger, 800 × 600 pixels of meer (1024 × 768 pixels of meer aanbevolen)
Overige	<ul style="list-style-type: none"><li>• Toegang tot Internet: voor registratie via het web, EMD-services en CDDB</li><li>• Windows Media Player (versie 7.0 of hoger) voor het afspelen van WMA-bestanden</li></ul>

Deze software wordt niet ondersteund door de volgende besturingssystemen:

- Andere dan de zojuist genoemde besturingssystemen
- Zelfgebouwde pc's of besturingssystemen
- Omgevingen met een upgrade van het oorspronkelijk in de fabriek geïnstalleerde besturingssysteem
- Omgevingen met multi-boot-voorzieningen
- Omgevingen met meerdere monitoren
- Macintosh

### Opmerkingen

- Sony kan niet garanderen dat de software zonder problemen werkt op computers die voldoen aan de systeemvereisten.
- De NTFS-indeling van Windows XP en Windows 2000 Professional kan alleen worden gebruikt met de standaardfabrieksinstellingen.
- Sony garandeert ook niet dat de systeemfuncties voor slaapstand (suspend, sleep of hibernation) op alle computers zonder problemen werken.
- Gebruikers van Windows 2000 Professional dienen Service Pack 3 of een recentere versie te installeren voordat ze de software kunnen gebruiken.

---

# De software op de computer installeren

Voordat u de software installeert

- Sluit virusscanners af omdat dergelijke software gewoonlijk grote hoeveelheden systeembronnen in beslag neemt.
- Gebruik de meegeleverde CD-ROM om de software te installeren.
  - Indien OpenMG Jukebox of SonicStage reeds is geïnstalleerd, wordt de oude software overschreven door de nieuwe versie. De functies van de oude versie blijven in de nieuwe versie behouden.
  - Indien SonicStage Premium, SonicStage Simple Burner of Net MD Simple Burner reeds zijn geïnstalleerd, blijft de oude software naast de nieuwe versie bestaan.
  - U kunt nog steeds de muziekgegevens gebruiken die door een oudere versie zijn geregistreerd, ook nadat u SonicStage hebt geïnstalleerd. Uit voorzorg is het echter raadzaam een back-up te maken van uw muziekgegevens. Raadpleeg [Backing Up My Library] – [Backing Up Data to a Disk] in de SonicStage Help voor informatie over het maken van back-ups.

---

1 Zet de computer aan en start Windows.

---

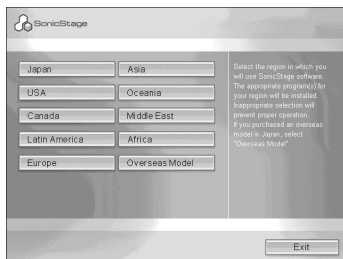
2 Plaats de meegeleverde CD-ROM in het CD-ROM-station.

Het installatieprogramma wordt automatisch gestart en het installatiescherm verschijnt.

Afhankelijk van de regio waarin u zich bevindt, kan er een venster worden afgebeeld waarin u uw land dient te selecteren. Volg in dat geval de aanwijzingen op het scherm.

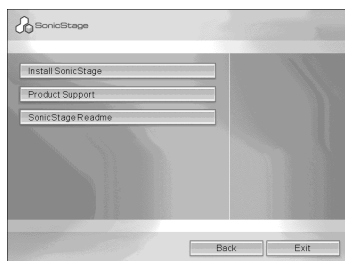
---

3 Klik op het gebied waar u de SonicStage-software gaat gebruiken.



---

#### 4 Klik op [Install SonicStage] en volg de aanwijzingen op het scherm.



Lees de instructies aandachtig door. Andere knoppen dan [Install SonicStage] kunnen per regio afwijken van de hiernaast afgebeelde illustratie.

De installatie neemt ongeveer 20 tot 30 minuten in beslag, afhankelijk van de systeemomgeving.

Zorg dat u de computer pas opnieuw opstart nadat de installatie is voltooid.

---

Is de installatie geslaagd?

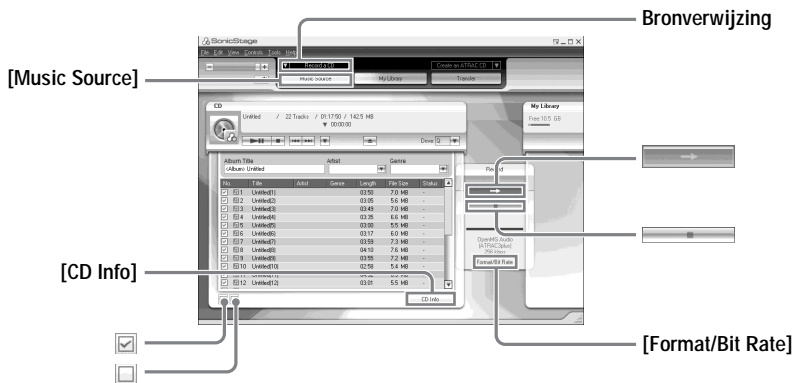
Mochten er problemen optreden tijdens de installatie, raadpleeg dan "Storingen verhelpen" (pagina 18).

## Audiogegevens importeren

In dit gedeelte vindt u instructies voor het opnemen en opslaan van de audiogegevens van een audio-CD naar My Library van SonicStage op de vaste schijf van de computer. U kunt muziek opnemen of importeren van andere bronnen, zoals de vaste schijf van uw computer. Raadpleeg SonicStage Help voor bijzonderheden.

### Opmerkingen

- Alleen audio-CD's met de markering  kunnen worden gebruikt met SonicStage.
- Normale werking wordt niet gegarandeerd als u tegen kopiëren beveiligde CD's gebruikt.




## 1 Start SonicStage.

Klik op [Start] – [All Programs]\* – [SonicStage] – [SonicStage].

\* [Programs] als u met Windows 2000 Professional/Windows Millennium Edition of Windows 98 Second Edition werkt  
SonicStage wordt gestart en het hoofdenster wordt geopend.



U kunt SonicStage ook starten door te dubbelklikken op het pictogram  [SonicStage] op het bureaublad.

## 2 Plaats de audio-CD waarvan u wilt opnemen in het CD-ROM-station van de computer.

De bronverwijzing linksboven in het display verandert in [Record a CD].

## 3 Klik op [Music Source].

De inhoud van de audio-CD komt in de muziekbronlijst te staan (links in het scherm).



- 
- 4 Klik, indien noodzakelijk, op  om de vinkjes naast bepaalde tracks te verwijderen als u die tracks niet wilt opnemen.

Hebt u per ongeluk het keuzevakje uitgeschakeld, klik dan nogmaals om het in te schakelen.

Klik op  om alle keuzevakjes in te schakelen.

Klik op  om alle keuzevakjes uit te schakelen.

---

- 5 Wijzig, indien noodzakelijk, de indeling en de bitsnelheid voor het opnemen van de audio-CD.

Als u op [Format/Bit Rate] aan de rechterzijde van het scherm klikt, verschijnt het dialoogvenster "CD Recording Format [My Library]". In dit dialoogvenster kunt u de indeling en de bitsnelheid voor het opnemen van de audio-CD selecteren.

---

- 6 Klik op .

Het opnemen van de in stap 4 geselecteerde tracks begint.

---

Het opnemen stoppen

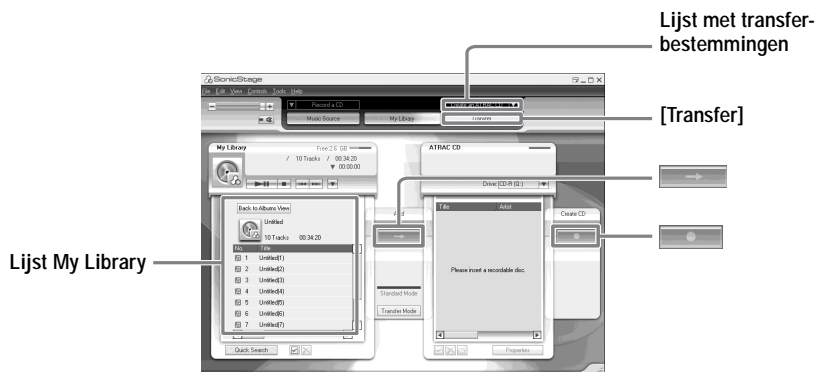
Klik op .




Klik op [CD Info] rechts op het scherm als de CD-gegevens, zoals de naam van het album, de artiest en de tracks, niet automatisch worden afgebeeld. Uw computer moet dan wel zijn aangesloten op internet.


# Muziekgegevens opnemen naar een CD-R/CD-RW

U kunt tracks opnemen naar My Library van SonicStage op een CD-R/CD-RW.



- 1 Selecteer "Create an ATRAC-CD" in de lijst met transferbestemmingen rechtsboven in het scherm en klik op [Transfer] rechtsboven in het scherm.
- 2 Plaats een gloednieuwe CD-R of CD-RW in het CD-ROM-station van de computer.  
Gebruik een CD-R of een CD-RW van 650 MB of 700 MB. Als u andere CD-R's of CD-RW's gebruikt, wordt de muziek wellicht niet goed opgenomen.
- 3 Klik op een album of op een track die u wilt opnemen in de My Library links in het scherm.  
Als u dubbelklikt op een album, ziet u een lijst met de tracks op het album en kunt u een tracks selecteren.
- 4 Klik op  .  
De albums of de tracks die u geselecteerd hebt, verschijnen als een opnameafbeelding (items die gebrand moeten worden) rechts in het scherm (de CD-R/CD-RW-kant).

---

5 Klik op .

Het dialoogvenster [Writing settings] verschijnt. Kies de juiste schrijfsnelheid voor de CD-R/CD-RW, etc.

---

6 Klik op [Start].

Het opnemen begint.

Als de opname voltooid is, verschijnt er ter afsluiting een bericht op het scherm.

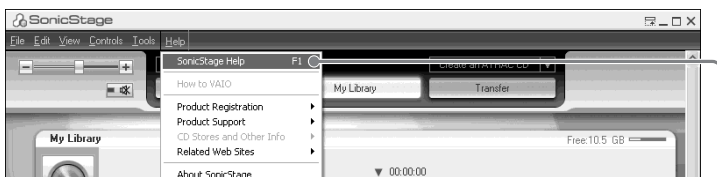
---

## SonicStage Help gebruiken

SonicStage Help bevat meer informatie over het gebruik van SonicStage. In de SonicStage Help kunt u naar informatie zoeken in een lijst bewerkingen, zoals "Tracks importeren" of "Tracks overbrengen", of in een lange lijst trefwoorden of door woorden in te typen die misschien tot de betreffende uitleg kunnen leiden.

### SonicStage Help bekijken

Klik op [Help] - [SonicStage Help] terwijl SonicStage gestart is.



[SonicStage Help]



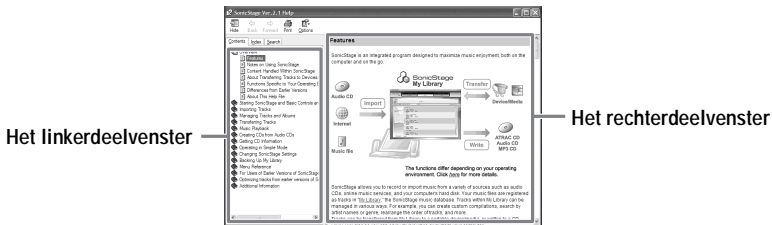
U kunt SonicStage Help bekijken door het volgende te selecteren:  
[Start] – [All Programs]\* – [SonicStage] – [SonicStage Help].

\* [Programs] als u met Windows 2000 Professional/Windows Millennium Edition of Windows 98 Second Edition werkt

### Opmerkingen

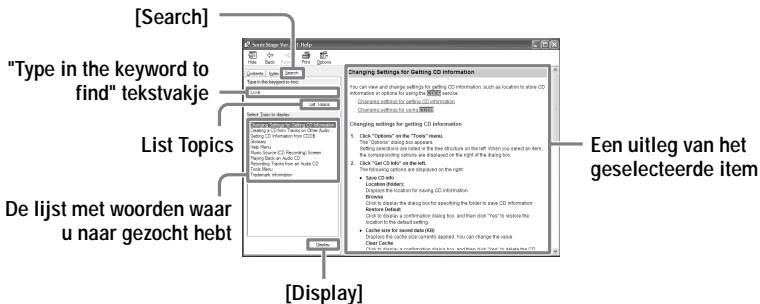
- In SonicStage Help is "Device/Media" de algemene term voor het externe apparaat, zoals de MD Walkman, de Network Walkman en de CD Walkman.
- Volg de aanwijzingen van uw internet-provider betreffende aanbevolen systemen indien u EMD-services gebruikt.

# SonicStage Help begrijpen



- 1 Dubbelklik op [Overview] in het linkerdeel van het venster.
- 2 Klik op [About This Help File].  
De uitleg verschijnt in het rechtervenster.
- 3 Lees de tekst.  
Schuif daarbij indien nodig door het scherm.  
Klik op onderstreepte woorden om uitleg daarover te krijgen.

## Naar een woord in een uitleg zoeken



- 1 Klik op [Search] om het venster "Search" te openen.
- 2 Typ de woorden.
- 3 Klik op [List Topics].  
Er wordt een lijst afgebeeld met de woorden waarnaar gezocht is.
- 4 Klik om in deze lijst het gewenste item te selecteren.
- 5 Klik op [Display].  
Er wordt een uitleg van het geselecteerde item afgebeeld.

## Verwijzingen naar SonicStage Help

Klik op [Contents] links in het venster Help om voor elke bewerking een lijst met items af te beelden. Klik op een willekeurig item voor nadere informatie.

### Audiogegevens importeren naar de computer

Om	SonicStage Help
Audiobestanden te importeren naar de computer in SonicStage	[Importing Tracks] – [Importing Music Files]

### Naar audiobestanden op de computer luisteren

Om	SonicStage Help
Naar audiogegevens in het CD-ROM-station of My Library luisteren	[Music Playback] – [Playing Back an Audio CD] of [Playing Back a Track in My Library]

### Geïmporteerde tracks beheren en bewerken

Om	SonicStage Help
Aan CD-informatie verwante informatie te wijzigen tijdens het downloaden	[Changing SonicStage Settings] – [Changing Settings for Getting CD information]
Een album te bewerken Tracks te verwijderen	[Managing Tracks and Albums] – [Creating/Editing Albums]
De bestemming voor het opslaan van de tracks rechtstreeks te wijzigen	[Changing SonicStage Settings] – [Changing the Location for Saving Recorded Files]

## Back-ups maken van audiogegevens

Het wordt aanbevolen uit voorzorg back-ups te maken van uw muziekgegevens voor het geval uw vaste schijf vastloopt of u een nieuwe computer krijgt.

Om	SonicStage Help
Back-ups te maken van audiogegevens in My Library	[Backing Up My Library] – [Backing Up Data to a Disk]
Informatie te vinden over SonicStage backups	[Backing Up My Library] – [FAQ-About SonicStage Backup Tool]

## Storingen verhelpen

Om	SonicStage Help
Informatie te vinden over het oplossen van problemen	[Additional Information] – [Troubleshooting]

## Wanneer u iets wilt weten

Om	SonicStage Help
De betekenis van onbekende woorden op te zoeken	[Additional Information] – [Glossary]
De typen audiogegevens op te zoeken die beheerd kunnen worden door SonicStage	[Overview] – [Install SonicStage]
De typen functies op te zoeken die gebruikt kunnen worden met SonicStage	[Overview] – [Features]

---

### SonicStage verwijderen

Voer onderstaande procedure uit om SonicStage te verwijderen.

---

**1** Klik op [Start] – [Control Panel]\*.

\* [Settings] – [Control Panel] als u met Windows 2000 Professional/Windows Millennium Edition of Windows 98 Second Edition werkt

---

**2** Dubbelklik op [Add/Remove Programs].

---

**3** Klik op [SonicStage 2.1.xx] in de lijst "Currently Installed Programs" en klik op [Change and Remove]\*.

Volg de aanwijzingen op het scherm en start de computer opnieuw op. Daarna is de installatie van het programma volledig ongedaan gemaakt.

\* [Change/Remove] als u met Windows 2000 Professional werkt, [Software] als u met Windows Millennium Edition of Windows 98 Second Edition werkt

---

#### **Opmerking**

Als u SonicStage Ver. 2.1 installeert, wordt OpenMG Secure Module 4.0 tegelijkertijd geïnstalleerd. Verwijder OpenMG Secure Module 4.0 niet, omdat andere programma's er wellicht gebruik van maken.



---

## Over copyrightbescherming

Dankzij de OpenMG-technologie kunt u genieten van digitale muziek, terwijl u het copyright van de houders ervan respecteert. Met SonicStage codeert u audiobestanden in de indeling OpenMG en slaat u ze op de vaste schijf van de computer op om ongeoorloofde distributie te voorkomen.

### Beperkingen voor audiogegevens

Digitale audiogegevens zijn in ruime mate aanwezig via muziekdistributieservices op internet. Om het copyright van de houders te beschermen tegen ongeoorloofde distributie worden audiogegevens soms gedistribueerd met bepaalde restricties voor opnemen en afspelen. Er kan bijvoorbeeld een beperkte afspeelperiode of een bepaalde telling voor het afspelen van de gegevens gelden.

---

## Storingen verhelpen

Voer de volgende stappen uit als u een probleem ondervindt tijdens het werken met SonicStage.

- 1 Controleer de symptomen in het gedeelte "Storingen verhelpen".
- 2 Controleer de symptomen in SonicStage Help als u SonicStage gebruikt.
- 3 Zijn de problemen dan nog niet opgelost, doorloop dan de volgende tabel en neem contact op met de dichtstbijzijnde Sony-leverancier.


Computer <ul style="list-style-type: none"><li>• Merk:</li><li>• Model:</li><li>• Type: Type desktop/laptop</li></ul>
Naam van besturingssysteem:
RAM-capaciteit:
Vaste schijf (met SonicStage en audiogegevens) <ul style="list-style-type: none"><li>• Capaciteit van de schijf:</li><li>• Beschikbare ruimte:</li></ul>
Versie van de software: <ul style="list-style-type: none"><li>• SonicStage Ver. 2.1<sup>1)</sup></li></ul>
Foutbericht (indien van toepassing):
Als een extern CD-ROM-station wordt gebruikt <ul style="list-style-type: none"><li>• Merk:</li><li>• Model:</li><li>• Type: CD-ROM / CD-R/CD-RW / DVD-ROM / Overige ( )</li><li>• Type aansluiting op de computer: PC-kaart / USB / IEEE1394 / Overige ( )</li></ul>
Als een ander apparaat met een USB-aansluiting wordt gebruikt <ul style="list-style-type: none"><li>• Naam van het apparaat (of apparaten):</li></ul>

<sup>1)</sup> Ga naar [Help] - [About SonicStage] in het venster SonicStage als u wilt weten welke SonicStage-softwareversie u hebt.

## De software kan niet worden geïnstalleerd op uw computer

Probleem	Oorzaak/oplossing
De installatie is mislukt.	<p>U gebruikt een besturingssysteem dat deze software niet ondersteunt.</p> <p>→Zie pagina 5 voor meer informatie.</p> <p>Er zijn nog toepassingsvensters geopend.</p> <p>→Als u begint met installeren terwijl andere programma's actief zijn, kunnen fouten optreden. Dit geldt met name voor programma's die veel systeembronnen verbruiken, zoals virusscanners.</p> <p>Er is onvoldoende ruimte op uw vaste schijf.</p> <p>→U hebt 200 MB of meer vrije ruimte op uw vaste schijf nodig.</p>
De installatie lijkt te zijn afgebroken voordat deze is voltooid.	<p>Kijk of er een foutbericht verschijnt onder het installatievenster.</p> <p>→Druk op de [Tab]-toets en houd tegelijkertijd de [Alt]-toets ingedrukt. Druk op [Enter] bij een foutmelding. De installatie wordt hervat. Als er geen foutbericht staat, is de installatie nog steeds bezig. Wacht nog wat langer.</p>
De voortgangsindicatiebalk verandert niet. Het toegangslampje heeft al een paar minuten niet gebrand.	<p>De voortgang van de installatie is normaal. Heb nog even geduld. De installatie kan een half uur of langer duren, afhankelijk van uw CD-ROM-station of uw systeemomgeving.</p>

- Copyright-Gesetze untersagen die teilweise oder vollständige Reproduktion der Software und des zugehörigen Handbuchs ebenso wie die Vermietung der Software ohne Zustimmung des Copyright-Inhabers.
- SONY übernimmt unter keinen Umständen die Gewährleistung für jedweden finanziellen Schaden oder Gewinnverluste, Forderungen von Dritten eingeschlossen, die sich aus der Verwendung der Software ergeben.
- Sollten beim Einsatz dieser Software Probleme auftreten, die auf einen Produktionsfehler zurückzuführen sind, ersetzt SONY die Software. Darüber hinaus übernimmt SONY jedoch keine weitere Gewährleistungspflicht.
- Die Software kann nur für die Geräte verwendet werden, die auf die Verwendung dieser Software ausgelegt sind.
- Beachten Sie, dass sich die Spezifikationen der Software ohne Vorankündigung ändern können, da wir beständig bemüht sind, die Qualität unserer Software zu verbessern.
- Die Sprachanzeige in SonicStage hängt vom Betriebssystem des jeweiligen Computers ab. Für eine optimale Sprachanzeige muss das installierte Betriebssystem die anzuzeigende Sprache unterstützen.
  - Für die korrekte Anzeige aller Sprachen in SonicStage kann keine Garantie übernommen werden.
  - Benutzerdefinierte Zeichen und einige Sonderzeichen können möglicherweise nicht angezeigt werden.

- SonicStage und das SonicStage-Logo sind Warenzeichen oder eingetragene Warenzeichen der Sony Corporation.
- OpenMG, Net MD, ATRAC, ATRAC3, ATRAC3plus und ihre Logos sind Warenzeichen der Sony Corporation.
- „WALKMAN“ ist ein eingetragenes Warenzeichen der Sony Corporation für Headphone Stereo-Produkte.  ist ein Warenzeichen der Sony Corporation.
- Microsoft, Windows, Windows NT und Windows Media sind Warenzeichen oder eingetragene Warenzeichen der Microsoft Corporation in den USA und/oder anderen Ländern.
- IBM und PC/AT sind eingetragene Warenzeichen der International Business Machines Corporation.
- Macintosh ist ein Warenzeichen von Apple Computer, Inc. in den USA und/oder anderen Ländern.
- Pentium ist ein Warenzeichen oder ein eingetragenes Warenzeichen der Intel Corporation.
- Alle anderen Warenzeichen bzw. eingetragenen Warenzeichen sind Warenzeichen bzw. eingetragene Warenzeichen der entsprechenden Eigentümer. <sup>TM</sup> und ®-Zeichen werden in diesem Handbuch nicht angeführt.
- CD and music-related data from Gracenote, Inc., copyright © 2000-2003 Gracenote. Gracenote CDDB® Client software, copyright 2000-2003 Gracenote. This product and service may practice one or more of the following U.S. Patents: #5,987,525; #6,061,680; #6,154,773, #6,161,132, #6,230,192, #6,230,207, #6,240,459, #6,330,593, and other patents issued or pending.  
Gracenote and CDDB are registered trademarks of Gracenote. The Gracenote logo and logotype, the Gracenote CDDB logo, and the “Powered by Gracenote” logo are trademarks of Gracenote.

# Inhaltsverzeichnis

Die Bedienung des CD-Players wird in der mitgelieferten Bedienungsanleitung beschrieben.

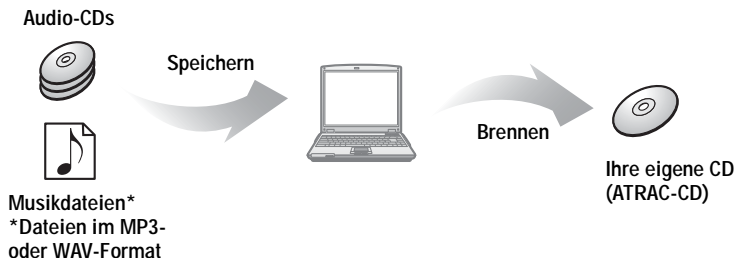
---

Funktionen von SonicStage .....	4
Grundlegende Vorgehensweise bei Verwendung eines CD-Walkman .....	4
<hr/>	
Installieren .....	5
Bereitstellen der erforderlichen Systemumgebung .....	5
Systemanforderungen .....	5
Installieren der Software auf dem Computer .....	6
<hr/>	
Verwenden von SonicStage .....	8
Importieren von Audiodaten .....	8
Aufzeichnen von Musikdaten auf CD-R/CD-RW .....	10
Hinweise zur Verwendung der SonicStage-Hilfe .....	12
So zeigen Sie die SonicStage-Hilfe an .....	12
Funktionsweise der SonicStage-Hilfe .....	13
Suchen nach einem Begriff in einer Erläuterung .....	13
Aufrufen der SonicStage-Hilfe .....	14
Importieren von Audiodaten auf den Computer .....	14
Wiedergabe von Audiodaten auf dem Computer .....	14
Verwalten und Bearbeiten von importierten Titeln .....	14
Sichern von Audiodaten .....	15
Fehlerbehebung .....	15
Suche nach bestimmten Informationen .....	15
<hr/>	
Weitere Informationen .....	16
Deinstallieren von SonicStage .....	16
Copyrightschutz .....	17
Fehlerbehebung .....	18
Die Software kann nicht auf dem Computer installiert werden .....	19

- Möglicherweise sind die Elemente, die in den Abbildungen dieses Handbuch enthalten sind, nicht mit den tatsächlich in der Software angezeigten Elementen identisch.
- Bei den Erläuterungen in diesem Handbuch wird Erfahrung mit Bearbeitungsvorgängen unter Windows vorausgesetzt. Einzelheiten zur Verwendung Ihres Computers und des Betriebssystems finden Sie in den jeweiligen Handbüchern.

# Funktionen von SonicStage

Mit SonicStage können Sie Musikdaten, die Sie von Audio-CDs oder aus Musikdateien auf Ihrem PC importiert haben, speichern und eigene CDs brennen (ATrac-CD).



## Grundlegende Vorgehensweise bei Verwendung eines CD-Walkman

Bereitstellen der erforderlichen Systemumgebung (Seite 5)



Installieren der Software auf dem Computer (Seite 6)



Importieren von Audiodaten (Seite 8)



Aufzeichnen von Musikdaten auf CD-R/CD-RW (Seite 10)



Wiedergabe der erstellten CD-R/CD-RW mit einem ATrac-kompatiblen Gerät. (Siehe Bedienungsanleitung des Geräts.)

## Bereitstellen der erforderlichen Systemumgebung

### Systemanforderungen

Zur Verwendung von SonicStage Ver. 2.1 ist die folgende Systemumgebung erforderlich.

Computer	<p>IBM PC/AT oder kompatibel</p> <ul style="list-style-type: none"><li>• CPU: Pentium II 400 MHz oder höher (Empfehlung: Pentium III 450 MHz oder höher)</li><li>• Festplattenspeicher: 200 MB oder mehr (Empfehlung: 1,5 GB oder mehr) (Der erforderliche Speicherplatz hängt von der Windows-Version und der Anzahl der auf der Festplatte gespeicherten Musikdateien ab.)</li><li>• RAM: 64 MB oder mehr (Empfehlung: 128 MB oder mehr)</li></ul> <p>Andere</p> <ul style="list-style-type: none"><li>• CD-ROM-Laufwerk (mit Möglichkeit der digitalen Wiedergabe gemäß WDM)</li><li>• Soundboard</li><li>• USB-Anschluss (mit Unterstützung von USB (zuvor USB 1.1))</li></ul>
Betriebssystem	<p>Werkseitig vorinstalliert:</p> <p>Windows XP Media Center Edition 2004/Windows XP Media Center Edition/Windows XP Professional/Windows XP Home Edition/Windows 2000 Professional/Windows Millennium Edition/Windows 98 Second Edition</p>
Display	<p>High Color (16 Bit) oder höher, 800 × 600 Bildpunkte oder mehr (Empfehlung: 1024 × 768 Bildpunkte oder mehr)</p>
Andere	<ul style="list-style-type: none"><li>• Internetzugang: Für Webregistrierung, EMD-Services und CDDB</li><li>• Windows Media Player (Version 7.0 oder höher) für die Wiedergabe von WMA-Dateien</li></ul>

Diese Software wird von folgenden Umgebungen nicht unterstützt:

- Andere Betriebssysteme als die oben angegebenen
- Individuell zusammengestellte PCs oder selbst programmierte Betriebssysteme
- Eine Umgebung, die ein Upgrade des ursprünglich vom Hersteller bereitgestellten Betriebssystems darstellt
- Multi-Boot-Umgebung
- Multi-Monitor-Umgebung
- Macintosh

#### Hinweise

- Wir können nicht garantieren, dass die Software auf allen Computern, die den Systemanforderungen genügen, fehlerfrei ausgeführt wird.
- Das NTFS-Format unter Windows XP/Windows 2000 Professional kann nur mit den vorgegebenen (werkseitigen) Einstellungen verwendet werden.
- Wir können nicht garantieren, dass die Stromspar-, Standby- und Ruhezustandfunktionen auf allen Computern fehlerfrei ausgeführt werden können.
- Für Benutzer von Windows 2000 Professional: Installieren Sie Service Pack 3 oder höher, bevor Sie die Software verwenden.

---

# Installieren der Software auf dem Computer

## Vorbereitung der Softwareinstallation

- Stellen Sie sicher, dass Sie Virenschutzprogramme beenden, da solche Softwareprogramme die Systemressourcen in der Regel stark beanspruchen.
- Installieren Sie die Software von der mitgelieferten CD-ROM.
  - Wenn OpenMG Jukebox oder SonicStage bereits installiert ist, wird die vorhandene Software mit der neuen Version überschrieben. Die neue Version verfügt über die gleichen Merkmale wie die frühere Version sowie einige zusätzliche Funktionen.
  - Wenn SonicStage Premium, SonicStage Simple Burner oder Net MD Simple Burner bereits installiert ist, wird die vorhandene Software nicht mit der neuen Version überschrieben, sondern beide Versionen bleiben erhalten.
  - Musikdaten, die von einer älteren Softwareversion registriert wurden, können Sie nach wie vor verwenden, auch wenn SonicStage installiert wurde. Wir empfehlen, Ihre Musikdaten vorsichtshalber zu sichern. Weitere Informationen zum Sichern der Daten finden Sie in der SonicStage-Hilfe unter [Sichern der Eigenen Bibliothek] – [Sichern von Daten auf einer Disk].

---

1 Schalten Sie den Computer ein, und starten Sie Windows.

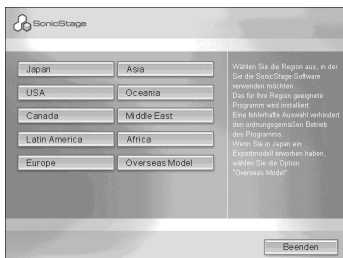
---

2 Legen Sie die mitgelieferte CD-ROM in das CD-ROM-Laufwerk des Computers ein.

Das Setupprogramm wird automatisch gestartet, und das Installationsfenster wird angezeigt. Je nach Region wird möglicherweise ein Fenster angezeigt, in dem Sie dazu aufgefordert werden, Ihr Land auszuwählen. Befolgen Sie in diesem Fall die angezeigten Anweisungen.

---

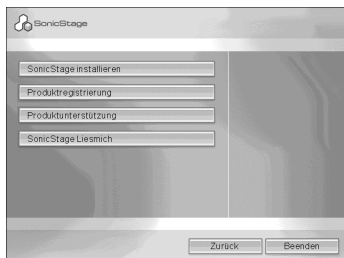
3 Klicken Sie auf die Region, in der Sie die Software SonicStage verwenden werden.





---

4 Klicken Sie auf [SonicStage installieren], und befolgen Sie die angezeigten Anweisungen.



Lesen Sie die Anweisungen sorgfältig. Je nach Region stimmen die angezeigten Schaltflächen (mit Ausnahme von [SonicStage installieren]) möglicherweise nicht mit der Abbildung links überein. Die Installation kann je nach Systemumgebung 20 bis 30 Minuten dauern. Der Computer darf erst nach Abschluss der Installation neu gestartet werden.

---

Wurde die Installation erfolgreich abgeschlossen?

Traten während der Installation Probleme auf, finden Sie unter „Fehlerbehebung“ (Seite 18) Lösungsvorschläge.

## Importieren von Audiodaten

In diesem Abschnitt wird erläutert, wie Audiodaten von einer Audio-CD auf der Festplatte des Computers (im Bereich „Eigene Bibliothek“ von SonicStage) aufgezeichnet und gespeichert werden können.

Sie können Musik auch von anderen Quellen aufzeichnen oder importieren (z.B. der Festplatte des Computers). Weitere Informationen finden Sie in der SonicStage-Hilfe.

### Hinweise

- Nur Audio-CDs mit dem Zeichen  können mit SonicStage verwendet werden.
- Bei kopiergeschützten CDs können wir den fehlerfreien Betrieb nicht garantieren.



## 1 Starten Sie SonicStage.

Klicken Sie auf [Start] – [Alle Programme]\* – [SonicStage] – [SonicStage].

\* [Programme] bei Windows 2000 Professional/Windows Millennium Edition/Windows 98 Second Edition  
SonicStage wird gestartet, und das Hauptfenster wird angezeigt.



Sie können SonicStage auch mit einem Doppelklick auf  (Symbol von [SonicStage]) auf dem Desktop starten.

## 2 Legen Sie die Audio-CD, von der Sie Audiodaten aufzeichnen möchten, in das CD-ROM-Laufwerk ein.

Die Quellenanzeige im oberen linken Teil des Bildschirms wechselt auf [CD aufzeichnen].

---

### 3 Klicken Sie auf [Musikquelle].

Der Inhalt der Audio-CD wird in der Musikquellenliste (auf der linken Seite des Bildschirms) angezeigt.

---

### 4 Klicken Sie gegebenenfalls auf , um Titel auszuschließen, die Sie nicht aufzeichnen möchten.

Wenn Sie einen Titel versehentlich ausgeschlossen haben, klicken Sie erneut auf das Kästchen, um den Titel wieder auszuwählen.

Um alle Titel auszuwählen, klicken Sie auf .

Um alle Titel auszuschließen, klicken Sie auf .

---

### 5 Ändern Sie gegebenenfalls das Format und die Bitrate für die Aufzeichnung der Audio-CD.

Wenn Sie auf der rechten Seite des Bildschirms auf [Einstellungen] klicken, wird das Dialogfeld „CD-Aufzeichnungsformat [Eigene Bibliothek]“ angezeigt. In diesem Dialogfeld werden Sie dazu aufgefordert, das Format und die Bitrate für die Aufzeichnung der Audio-CD auszuwählen.


---

### 6 Klicken Sie auf .

Das Programm beginnt mit der Aufzeichnung der in Schritt 4 ausgewählten Titel.

---

So brechen Sie die Aufnahme ab

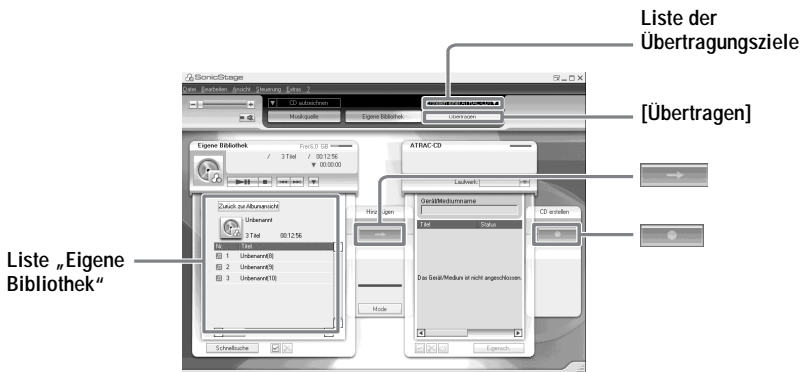
Klicken Sie auf .



Wenn CD-Informationen wie Albumtitel, Name des Interpreten oder Namen der einzelnen Titel nicht automatisch abgerufen werden, klicken Sie auf der rechten Seite des Bildschirms auf [CD-Info]. Ihr Computer muss dabei mit dem Internet verbunden sein.

## Aufzeichnen von Musikdaten auf CD-R/CD-RW

Sie können Titel, die sich in der Eigenen Bibliothek von SonicStage befinden, auf eine CD-R oder eine CD-RW aufzeichnen.



1 Wählen Sie „Erstellen einer ATRAC-CD“ aus der Liste der Übertragungsziele oben rechts, und klicken Sie auf [Übertragen] oben rechts.


2 Legen Sie eine neue CD-R oder CD-RW in das CD-R-/CD-RW-Laufwerk des Computers ein.

Verwenden Sie eine CD-R/CD-RW mit 650 MB oder 700 MB. Wenn Sie andere CD-Rs/CD-RWs verwenden, werden Ihre Musikdaten möglicherweise nicht korrekt aufgenommen.

3 Klicken Sie in der Liste „Eigene Bibliothek“ auf der linken Seite des Bildschirms auf ein Album oder einen Titel, das/den Sie aufzeichnen möchten.

Wenn Sie auf ein Album doppelklicken, wird die Titelliste des Albums angezeigt, und Sie können den gewünschten Titel auswählen.

---

4 Klicken Sie auf .

Die ausgewählten Alben bzw. Titel werden auf der rechten Seite des Bildschirms (der CD-R/CD-RW-Seite) als zu brennende Elemente angezeigt.

---

5 Klicken Sie auf .

Das Dialogfeld [Schreibeinstellungen] wird angezeigt. Stellen Sie die Schreibgeschwindigkeit entsprechend der CD-R/CD-RW und die weiteren Optionen ein.

---

6 Klicken Sie auf [Start].

Die Aufzeichnung beginnt.

Wenn die Aufzeichnung abgeschlossen ist, wird eine entsprechende Meldung angezeigt.

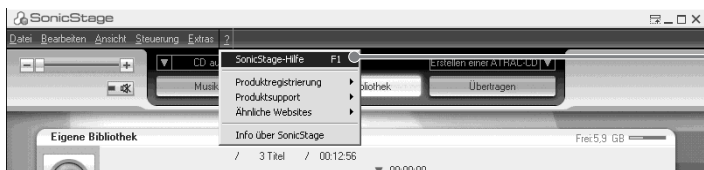
---

## Hinweise zur Verwendung der SonicStage-Hilfe

In der SonicStage-Hilfe finden Sie weitere Informationen über die Verwendung von SonicStage. Mit der SonicStage-Hilfe können Sie über eine Liste von Bedienfunktionen (z.B. „Importieren von Titeln“ oder „Übertragen von Titeln“) oder über eine umfangreiche Stichwortliste ganz einfach Informationen abrufen. Sie können auch Begriffe eingeben, um so die entsprechenden Erläuterungen zu erhalten.

### So zeigen Sie die SonicStage-Hilfe an

Klicken Sie auf [?] - [SonicStage-Hilfe], während SonicStage ausgeführt wird.



[SonicStage-Hilfe]



Sie können die SonicStage-Hilfe auch wie folgt anzeigen:

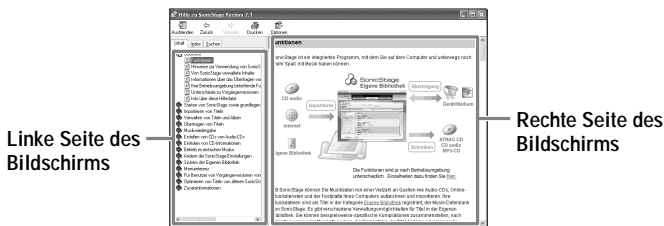
[Start] – [Alle Programme]\* – [SonicStage] – [SonicStage-Hilfe].

\* [Programme] bei Windows 2000 Professional/Windows Millennium Edition/Windows 98 Second Edition

### Hinweise

- In der SonicStage-Hilfe wird „Gerät/Medium“ als allgemeine Bezeichnung für externe Geräte (z.B. MD Walkman, Network Walkman und CD Walkman) verwendet.
- Befolgen Sie hinsichtlich der empfohlenen Systemumgebung bei der Verwendung von EMD-Services usw. die Anweisungen Ihres Internetanbieters.

## Funktionsweise der SonicStage-Hilfe

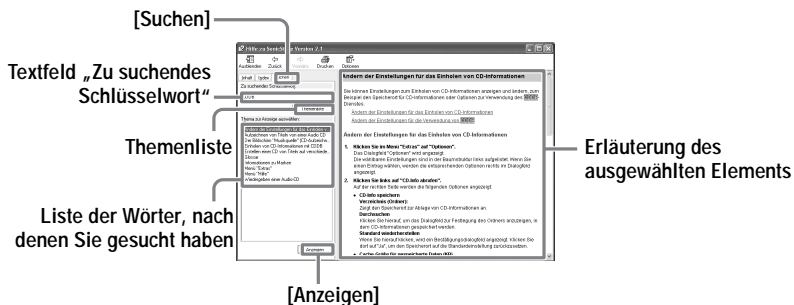


Linke Seite des  
Bildschirms

Rechte Seite des  
Bildschirms

- 1 Doppelklicken Sie auf der linken Seite des Bildschirms auf [Übersicht].
- 2 Klicken Sie auf [Info über diese Hilfedatei].  
Die Erläuterung wird auf der rechten Seite des Bildschirms angezeigt.
- 3 Lesen Sie den angezeigten Text.  
Führen Sie gegebenenfalls einen Bildlauf durch.  
Klicken Sie auf die unterstrichenen Wörter, um eine Erläuterung zu diesen Begriffen anzuzeigen.

## Suchen nach einem Begriff in einer Erläuterung



- 1 Klicken Sie auf [Suchen], um das Fenster „Suchen“ anzuzeigen.
- 2 Geben Sie die gesuchten Begriffe ein.
- 3 Klicken Sie auf [Themenliste].  
Es wird eine Liste der gesuchten Begriffe angezeigt.
- 4 Wählen Sie das gewünschte Element durch Anklicken aus.
- 5 Klicken Sie auf [Anzeigen].  
Es wird eine Erläuterung des ausgewählten Elements angezeigt.

## Aufrufen der SonicStage-Hilfe

Klicken Sie auf der linken Seite des Hilfe-Fensters auf [Inhalt], um eine Liste der Elemente für jede Bedienfunktion anzuzeigen. Klicken Sie auf eines der Elemente, um Einzelheiten anzuzeigen.

### Importieren von Audiodaten auf den Computer

Aktion	SonicStage-Hilfe
Importieren von Audiodateien in SonicStage	[Importieren von Titeln] – [Importieren von Musikdateien]

### Wiedergabe von Audiodaten auf dem Computer

Aktion	SonicStage-Hilfe
Wiedergabe von Audiodaten vom CD-ROM-Laufwerk oder aus der Liste „Eigene Bibliothek“	[Musikwiedergabe] – [Wiedergeben einer Audio-CD] oder [Wiedergeben eines Titels in der Eigenen Bibliothek]

### Verwalten und Bearbeiten von importierten Titeln

Aktion	SonicStage-Hilfe
Ändern der Einstellungen zum Herunterladen von CD-Informationen	[Ändern der SonicStage-Einstellungen] – [Ändern der Einstellungen für das Einholen von CD-Informationen]
Bearbeiten eines Albums Löschen von Titeln	[Verwalten von Titeln und Alben] – [Erstellen/ Bearbeiten von Alben]
Ändern des Übertragungsziels auf Titelspeicherung	[Ändern der SonicStage-Einstellungen] – [Ändern des Speicherorts für aufgezeichnete Dateien]



## Sichern von Audiodaten

Wir empfehlen Ihnen die Sicherung Ihrer Musikdaten für den Fall, dass die Festplatte abstürzen sollte oder Sie Ihren Computer wechseln.

Aktion	SonicStage-Hilfe
Sichern von Audiodaten in der Liste „Eigene Bibliothek“	[Sichern der Eigenen Bibliothek] – [Sichern von Daten auf einer Disk]
Abrufen von Informationen zur SonicStage-Sicherung	[Sichern der Eigenen Bibliothek] – [Fragen und Antworten zum SonicStage-Sicherungsprogramm]

## Fehlerbehebung

Aktion	SonicStage-Hilfe
Abrufen von Informationen zur Fehlerbehebung	[Zusatzinformationen] – [Fehlerbehebung]

## Suche nach bestimmten Informationen

Aktion	SonicStage-Hilfe
Nachschlagen unbekannter Begriffe	[Zusatzinformationen] – [Glossar]
Abrufen von Informationen zu den Arten von Audiodaten, die mit SonicStage verwaltet werden können	[Übersicht] – [SonicStage installieren]
Abrufen von Informationen zu den Funktionen, die mit SonicStage verwendet werden können	[Übersicht] – [Funktionen]

---

### Deinstallieren von SonicStage

Zur Deinstallation von SonicStage befolgen Sie die unten stehenden Anweisungen.

---

**1** Klicken Sie auf [Start] – [Systemsteuerung]\*.

\* [Einstellungen] – [Systemsteuerung] bei Windows 2000 Professional/Windows Millennium Edition/Windows 98 Second Edition

---

**2** Doppelklicken Sie auf [Software].

---

**3** Klicken Sie in der Liste „Zurzeit installierte Programme“ auf [SonicStage 2.1.xx], und klicken Sie dann auf [Ändern/Entfernen]\*.

Befolgen Sie die angezeigten Anweisungen, und starten Sie den Computer neu. Die Deinstallation ist abgeschlossen, sobald der Computer neu gestartet wurde.

\* [Ändern/Entfernen] bei Windows 2000 Professional, [Hinzufügen/Entfernen] bei Windows Millennium Edition/Windows 98 Second Edition

---

#### **Hinweis**

Wenn Sie SonicStage Ver. 2.1 installieren, wird gleichzeitig auch OpenMG Secure Module 4.0 installiert. Löschen Sie OpenMG Secure Module 4.0 nicht, da das Programm möglicherweise von anderen Anwendungen verwendet wird.

---

## Copyrightschutz

Die OpenMG-Technologie ermöglicht Ihnen den Genuss digitaler Musik bei gleichzeitiger Wahrung des Copyrights der geistigen Eigentümer der Musik. SonicStage verschlüsselt Audiodateien unter Verwendung des OpenMG-Formats und speichert die Dateien auf der Festplatte des Computers, um eine unbefugte Verbreitung zu verhindern.

### Einschränkungen des Audioinhalts

Die Verbreitung hochqualitativer digitaler Audioinhalte über entsprechende Internetdienste ist weit verbreitet. Zum Schutz des geistigen Eigentums gegen eine unbefugte Verbreitung gelten für einige Audioinhalte Einschränkungen bei der Aufzeichnung und der Wiedergabe. So kann z.B. die Wiedergabedauer oder die Anzahl der möglichen Wiedergabevorgänge beschränkt sein.

## Fehlerbehebung

Führen Sie die nachfolgenden Schritte aus, wenn bei der Verwendung von SonicStage ein Problem auftritt.

- 1 Suchen Sie im vorliegenden Abschnitt „Fehlerbehebung“ nach Informationen zu den aufgetretenen Symptomen.
- 2 Suchen Sie in der SonicStage-Hilfe nach Informationen zu den aufgetretenen Symptomen, wenn Sie SonicStage verwenden.
- 3 Wenn das Problem durch diese Maßnahmen nicht behoben werden kann, gehen Sie zunächst die folgende Tabelle durch, und wenden Sie sich dann an Ihren nächstgelegenen Sony-Fachhändler.


Computer <ul style="list-style-type: none"><li>• Hersteller:</li><li>• Modell:</li><li>• Typ: Desktop/Laptop</li></ul>
Betriebssystem:
RAM-Kapazität:
Festplatte (auf der SonicStage und Audiodaten enthalten sind) <ul style="list-style-type: none"><li>• Festplattenspeicher:</li><li>• Verfügbarer Speicher:</li></ul>
Softwareversion <ul style="list-style-type: none"><li>• SonicStage Ver. 2.1<sup>1)</sup></li></ul>
Fehlermeldung (falls angezeigt):
Bei Verwendung eines externen CD-ROM-Laufwerks <ul style="list-style-type: none"><li>• Hersteller:</li><li>• Modell:</li><li>• Typ: CD-ROM / CD-R/CD-RW / DVD-ROM / Andere Komponente ( )</li><li>• Art der Verbindung zum Computer: PC-Karte / USB / IEEE1394 / Andere Komponente ( )</li></ul>
Bei Verwendung eines weiteren Geräts mit USB-Verbindung <ul style="list-style-type: none"><li>• Name des oder der Geräte:</li></ul>

<sup>1)</sup> Die SonicStage-Softwareversion können Sie ermitteln, indem Sie im SonicStage-Fenster [?] - [Info über SonicStage] wählen.

## Die Software kann nicht auf dem Computer installiert werden

Problem	Ursache/Behebung
Probleme bei der Installation.	<p>Sie verwenden ein Betriebssystem, das diese Software nicht unterstützt.</p> <p>→ Weitere Einzelheiten siehe Seite 5.</p> <p>Es sind nicht alle Windows-Anwendungen geschlossen.</p> <p>→ Wenn Sie mit der Installation beginnen, während noch andere Programme ausgeführt werden, kann dies zu Systemstörungen führen. Dies gilt insbesondere für Programme, die ein hohes Maß an Systemressourcen belegen, z.B. Virenschutzsoftware.</p> <p>Die Festplatte verfügt nicht über genügend Speicherplatz.</p> <p>→ Sie benötigen mindestens 200 MB freien Speicherplatz.</p>
Die Installation wurde scheinbar angehalten, bevor sie vollständig abgeschlossen wurde.	<p>Überprüfen Sie, ob eine Fehlermeldung unter dem Installationsfenster angezeigt wird.</p> <p>→ Drücken Sie die Taste [Tab], während Sie die Taste [Alt] gedrückt halten. Wurde eine Fehlermeldung angezeigt, drücken Sie [Enter]. Die Installation wird fortgesetzt. Wurde keine Meldung angezeigt, ist der Installationsvorgang noch aktiv. Warten Sie noch einen Augenblick.</p>
Die Statusanzeige im Display stagniert. Die Aktivitätsanzeige leuchtet seit einigen Minuten nicht mehr auf.	<p>Der Installationsvorgang verläuft normal. Warten Sie. Die Installation dauert je nach CD-ROM-Laufwerk oder Systemumgebung 30 Minuten oder länger.</p>

- Le leggi sul copyright proibiscono la riproduzione parziale o totale del software o del manuale d'uso o il noleggio del software senza l'autorizzazione del detentore del copyright.
- In nessun caso SONY sarà responsabile per danni finanziari o perdite economiche, inclusi reclami da parte di terzi, risultanti dall'uso del software.
- In caso di problemi di funzionamento del software provocati da difetti di fabbricazione, SONY provvederà alla sostituzione, ma declina qualsiasi altra responsabilità.
- Il software non può essere utilizzato con apparecchiature diverse da quelle per cui è stato progettato.
- Si fa notare che, in relazione all'impegno costante volto al miglioramento della qualità, le specifiche del software sono soggette a modifiche senza preavviso.
- La possibilità di visualizzare le varie lingue in SonicStage dipende dal sistema operativo installato sul PC in uso. Per risultati ottimali, verificare che il sistema operativo installato sia compatibile con la lingua che si desidera visualizzare.
  - Non si garantisce la corretta visualizzazione di tutte le lingue in SonicStage.
  - È possibile che i caratteri creati dall'utente e alcuni caratteri speciali non vengano visualizzati.

- SonicStage e il logo SonicStage sono marchi o marchi registrati di Sony Corporation.
- OpenMG, Net MD, ATRAC, ATRAC3, ATRAC3plus e i rispettivi loghi sono marchi registrati di Sony Corporation.
- "WALKMAN" è un marchio registrato di Sony Corporation che indica i prodotti stereo portatili.  è un marchio di Sony Corporation.
- Microsoft, Windows, Windows NT e Windows Media sono marchi o marchi registrati di Microsoft Corporation negli Stati Uniti e/o negli altri Paesi.
- IBM e PC/AT sono marchi registrati di International Business Machines Corporation.
- Macintosh è un marchio di Apple Computer, Inc. negli Stati Uniti e/o negli altri Paesi.
- Pentium è un marchio o un marchio registrato di Intel Corporation.
- Tutti gli altri marchi e marchi registrati appartengono ai rispettivi proprietari. I simboli ™ e ® sono omessi in questo manuale.
- CD and music-related data from Gracenote, Inc., copyright © 2000-2003 Gracenote. Gracenote CDDB® Client software, copyright 2000-2003 Gracenote. This product and service may practice one or more of the following U.S. Patents: #5,987,525; #6,061,680; #6,154,773, #6,161,132, #6,230,192, #6,230,207, #6,240,459, #6,330,593, and other patents issued or pending.  
Gracenote and CDDB are registered trademarks of Gracenote. The Gracenote logo and logotype, the Gracenote CDDB logo, and the "Powered by Gracenote" logo are trademarks of Gracenote.

# Indice

Per informazioni sull'uso del lettore CD, consultare le istruzioni fornite con il dispositivo.

---

Operazioni supportate da SonicStage .....	4
Funzionamento di base di un CD Walkman .....	4

---

Installazione .....	5
Predisposizione dell'ambiente di sistema richiesto .....	5
Requisiti del sistema .....	5
Installazione del software sul computer .....	6

---

Uso di SonicStage .....	8
Importazione di dati audio .....	8
Registrazione di dati musicali su un CD-R/CD-RW .....	10
Uso della Guida in linea SonicStage .....	12
Visualizzazione della Guida in linea SonicStage .....	12
Uso della Guida in linea SonicStage .....	13
Ricerca di una parola all'interno di una spiegazione .....	13
Consultazione della Guida in linea SonicStage .....	14
Importazione di dati audio nel computer .....	14
Ascolto di dati audio sul computer .....	14
Gestione e montaggio di brani importati .....	14
Backup di dati audio .....	15
Risoluzione dei problemi .....	15
Altre informazioni .....	15

---

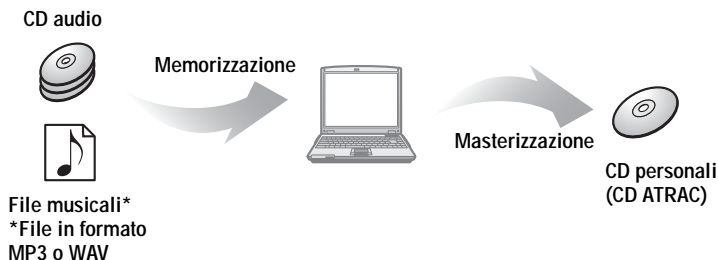
Altre informazioni .....	16
Disinstallazione di SonicStage .....	16
Note sulla protezione del copyright .....	17
Risoluzione dei problemi .....	18
Non è possibile installare il software sul computer .....	19

IT

- Gli elementi che compaiono nelle illustrazioni di questo manuale possono differire da quelli effettivamente visualizzati nel software.
- Le spiegazioni contenute nel manuale presuppongono la conoscenza delle funzioni di base del sistema operativo Windows. Per dettagli sull'uso del computer e del sistema operativo, fare riferimento ai rispettivi manuali.

# Operazioni supportate da SonicStage

Con SonicStage è possibile memorizzare i dati musicali importati da CD audio o file musicali sul PC in uso e masterizzare CD personali (CD in formato ATRAC).



## Funzionamento di base di un CD Walkman

Predisposizione dell'ambiente di sistema richiesto (pagina 5)



Installazione del software sul computer (pagina 6)



Importazione di dati audio (pagina 8)



Registrazione di dati musicali su un CD-R/CD-RW (pagina 10)



Inserimento e ascolto di CD-R o CD-RW masterizzati mediante un dispositivo compatibile con CD in formato ATRAC. (Consultare le istruzioni per l'uso del dispositivo.)



## Predisposizione dell'ambiente di sistema richiesto

### Requisiti del sistema

Per utilizzare SonicStage Ver. 2.1, è richiesto l'ambiente di sistema indicato di seguito.

Computer	<p>IBM PC/AT o compatibile</p> <ul style="list-style-type: none"><li>• Processore: Pentium II 400 MHz o superiore (consigliato Pentium III 450 MHz o superiore)</li><li>• Spazio disponibile su disco rigido: 200 MB o superiore (consigliato 1,5 GB o superiore) (La quantità di spazio richiesta varia a seconda della versione di Windows in uso e del numero di file musicali memorizzati sul disco rigido.)</li><li>• RAM: 64 MB o superiore (consigliata 128 MB o superiore)</li></ul>
	<p>Altri prodotti</p> <ul style="list-style-type: none"><li>• Unità CD (con riproduzione digitale da WDM)</li><li>• Scheda audio</li><li>• Porta USB (supporto USB invece di USB 1.1)</li></ul>
Sistema operativo	<p>Installati in fabbrica: Windows XP Media Center Edition 2004/Windows XP Media Center Edition/Windows XP Professional/Windows XP Home Edition/Windows 2000 Professional/Windows Millennium Edition/Windows 98 Seconda Edizione</p>
Display	<p>65.000 colori (16 bit) o superiore, risoluzione 800 × 600 punti o superiore (consigliata 1024 × 768 punti o superiore)</p>
Altri requisiti	<ul style="list-style-type: none"><li>• Accesso Internet: per la registrazione Web, i servizi EMD e CDDB</li><li>• Windows Media Player (versione 7.0 o superiore) per la riproduzione dei file WMA</li></ul>

Questo programma non è supportato dagli ambienti elencati di seguito:

- Sistemi operativi diversi da quelli indicati sopra
- PC o sistemi operativi autocostruiti
- Ambienti che siano il risultato di un aggiornamento del sistema operativo installato dal produttore
- Ambienti con avvio multiplo
- Ambienti con monitor multipli
- Macintosh

#### Note

- Non è garantito il corretto funzionamento del prodotto su tutti i computer che soddisfano i requisiti di sistema.
- Il formato NTFS di Windows XP/Windows 2000 Professional può essere utilizzato solo con le impostazioni standard (di fabbrica).
- Non è garantito il corretto funzionamento del prodotto su tutti i computer che prevedono funzioni di stand-by o sospensione del sistema.
- In Windows 2000 Professional, installare Service Pack 3 o una versione successiva prima di utilizzare il software.

---

# Installazione del software sul computer

## Operazioni preliminari

- Chiudere eventuali programmi antivirus: questo tipo di programma normalmente utilizza molte risorse di sistema.
- Accertarsi di installare il software mediante il CD-ROM in dotazione.
  - Se OpenMG Jukebox o SonicStage è già installato, la nuova versione sovrascriverà la precedente. Nella nuova versione sono disponibili tutte le funzioni della versione precedente, oltre a nuove funzionalità.
  - Se SonicStage Premium, SonicStage Simple Burner o Net MD Simple Burner è già installato, la nuova versione coesisterà con la precedente.
  - Sarà ancora possibile utilizzare i dati musicali registrati mediante una versione del software precedente anche dopo l'installazione di SonicStage. Per ragioni di sicurezza, si consiglia di eseguire il backup dei dati musicali. Per eseguire il backup dei dati, vedere [Backup della Raccolta personale] – [Backup dei dati su disco] nella Guida in linea SonicStage.

---

1 Accendere il computer e avviare Windows.

---

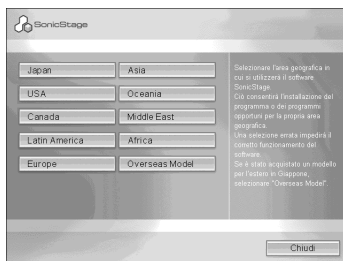
2 Inserire il CD-ROM in dotazione nella relativa unità.

Il programma di installazione si avvia automaticamente e viene visualizzata la finestra di installazione.

A seconda dell'area geografica, è possibile che venga visualizzata una finestra in cui si richiede di selezionare il proprio paese. In questo caso, seguire le istruzioni visualizzate.

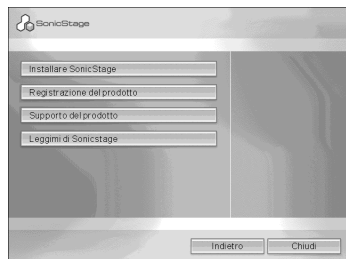
---

3 Fare clic sull'area geografica in cui si utilizza il software SonicStage.



---

#### 4 Fare clic su [Installare SonicStage], quindi seguire le istruzioni visualizzate.



Leggere attentamente le istruzioni.

A seconda dell'area geografica, i pulsanti, eccetto [Installare SonicStage], possono differire da quelli riportati a sinistra.

L'installazione potrebbe richiedere da 20 a 30 minuti, in base all'ambiente di sistema.

Accertarsi di riavviare il computer solo al termine dell'installazione.

---

L'installazione è stata completata correttamente?


Per eventuali problemi durante l'installazione, vedere "Risoluzione dei problemi" (pagina 18).

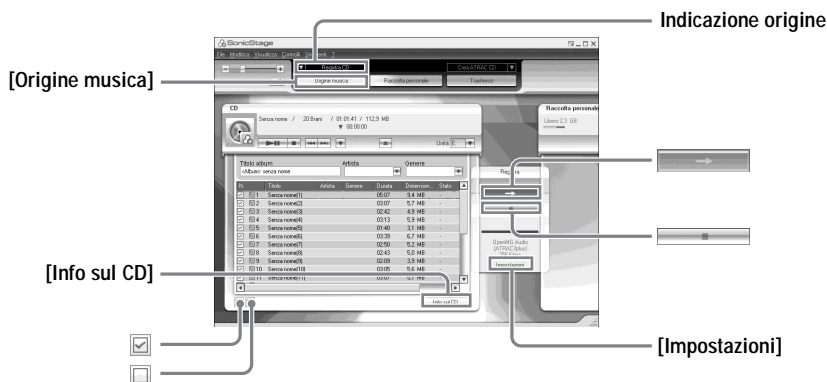
## Importazione di dati audio

In questa sezione viene illustrata la procedura per registrare e memorizzare dati da un CD audio nella Raccolta personale di SonicStage sul disco rigido del computer.

È possibile registrare o importare musica da altre sorgenti, ad esempio il disco rigido del computer. Per ulteriori informazioni, consultare la Guida in linea SonicStage.

### Note

- È possibile utilizzare solo CD audio con il simbolo  SonicStage.
- Il normale funzionamento di CD protetti da copia non è garantito.




## 1 Avviare SonicStage.

Fare clic su [Elenca argomenti] – [Tutti i programmi]\* – [SonicStage] – [SonicStage].

\* [Programmi] se si dispone di Windows 2000 Professional/Windows Millennium Edition/Windows 98 Seconda Edizione

SonicStage si avvia e viene visualizzata la finestra principale.



È anche possibile avviare SonicStage facendo doppio clic su  (icona [SonicStage]) sul desktop.

## 2 Inserire il CD audio che si desidera registrare nella relativa unità del computer.

L'origine indicata in alto a sinistra sul display diventa [Registra CD].

---

### 3 Fare clic su [Origine musica].

Il contenuto del CD audio viene visualizzato nell'elenco delle origini musicali (nella parte sinistra dello schermo).

---

### 4 Se necessario, fare clic su per deselezionare i brani che non si desidera registrare.

Se si deseleziona una casella per errore, fare nuovamente clic su di essa per ripristinare la selezione.

Per selezionare tutte le caselle, fare clic su .

Per deselezionare tutte le caselle, fare clic su .

---

### 5 Se necessario, modificare il formato e la velocità in bit per la registrazione del CD audio.

Se si fa clic su [Impostazioni] nella parte destra dello schermo, viene visualizzata la finestra di dialogo “Formato di registrazione CD [Raccolta personale]” in cui si richiede di selezionare il formato e la velocità in bit per la registrazione del CD audio.

---

### 6 Fare clic su .

Si avvia la registrazione dei brani selezionati nel passaggio 4.

---

Per interrompere la registrazione

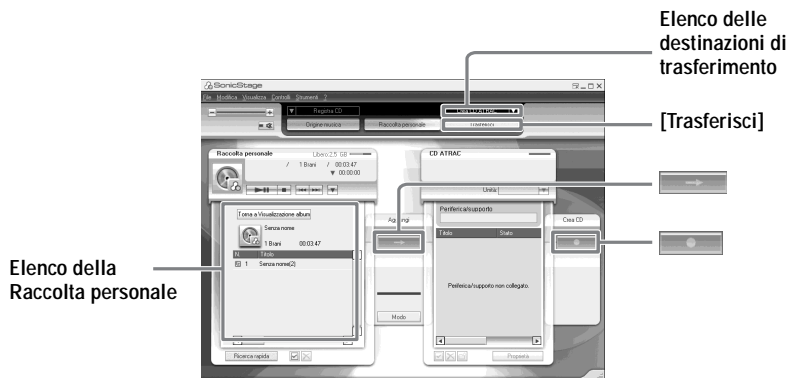
Fare clic su .



Se non è possibile ottenere automaticamente le informazioni sul CD, ad esempio il titolo dell'album, il nome dell'artista e i titoli dei brani, fare clic su [Info sul CD] sul lato destro della schermata. Durante questa operazione è necessario che il computer sia connesso a Internet.

## Registrazione di dati musicali su un CD-R/CD-RW


È possibile registrare i brani nella Raccolta personale di SonicStage su un CD-R/CD-RW.



1 Selezionare “Crea CD ATRAC” dall’elenco delle destinazioni di trasferimento in alto a destra nella finestra principale, quindi fare clic su [Trasferisci].


2 Inserire un CD-R o un CD-RW nuovo nella relativa unità del computer. Usare un CD-R o un CD-RW da 650 MB o 700 MB. Se si usano altri tipi di CD-R/CD-RW, è possibile che i dati musicali non vengano salvati correttamente.

3 Fare clic sull’album o sul brano che si desidera registrare nella Raccolta personale nella parte sinistra dello schermo. Se si fa doppio clic su un album, viene visualizzato l’elenco dei brani in esso contenuti da cui è possibile selezionare il brano desiderato.

4 Fare clic su .

Gli album o i brani selezionati vengono visualizzati nella parte destra dello schermo (lato del CD-R/CD-RW) come immagine di registrazione (elementi da masterizzare).

---

5 Fare clic su  .

Viene visualizzata la finestra di dialogo [Impostazioni di masterizzazione]. Impostare la velocità di scrittura appropriata per il CD-R/CD-RW, ecc.

---

6 Fare clic su [Start].

La registrazione viene avviata.

Al termine della registrazione, viene visualizzato un messaggio di chiusura.

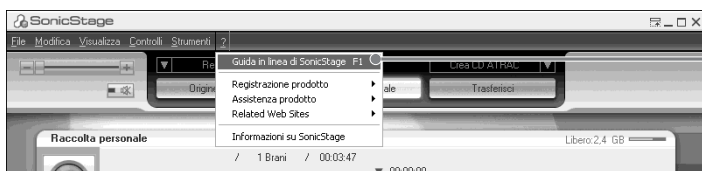
---

## Uso della Guida in linea SonicStage

La Guida in linea SonicStage fornisce maggiori informazioni sull'uso di SonicStage. La Guida in linea SonicStage consente di ricercare facilmente informazioni da un elenco di operazioni quali l'importazione o il trasferimento di dati audio o da un elenco di parole chiave oppure inserendo parole relative all'argomento desiderato.

### Visualizzazione della Guida in linea SonicStage

Fare clic su [?] - [Guida in linea SonicStage] mentre SonicStage è in esecuzione.



[Guida in linea SonicStage]



È possibile visualizzare la Guida in linea SonicStage selezionando il seguente percorso: [Elenca argomenti] – [Tutti i programmi]\* – [SonicStage] – [Guida in linea SonicStage].

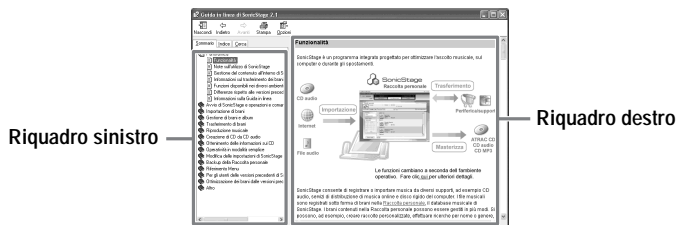
\* [Programmi] se si dispone di Windows 2000 Professional/Windows Millennium Edition/Windows 98 Seconda Edizione

#### Note

- Nella Guida in linea SonicStage, “periferiche o supporti” è il termine generico per definire un dispositivo esterno come MD Walkman, Network Walkman e CD Walkman.
- Attenersi alle istruzioni del fornitore di servizi Internet per quanto riguarda, ad esempio, l'ambiente di sistema consigliato per l'uso dei servizi EMD.

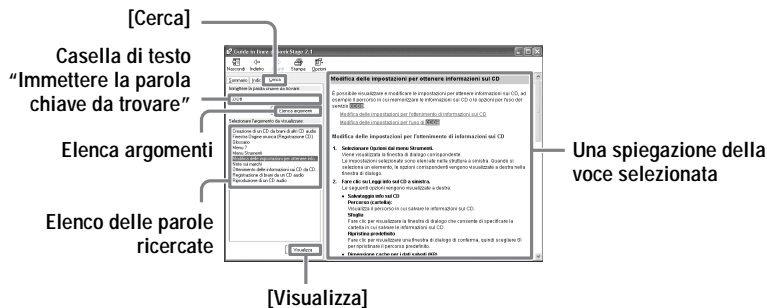


## Uso della Guida in linea SonicStage



- 1 Fare doppio clic su [Panoramica] nel riquadro a sinistra.
- 2 Fare clic su [Informazioni sulla Guida in linea].  
La spiegazione verrà visualizzata nel riquadro di destra.
- 3 Leggere il testo.  
Se necessario, scorrere il testo sullo schermo.  
Fare clic sulle parole sottolineate per visualizzare la spiegazione.

## Ricerca di una parola all'interno di una spiegazione



- 1 Fare clic su [Cerca] per aprire la finestra "Cerca".
- 2 Inserire le parole desiderate.
- 3 Fare clic su [Elenco argomenti].  
Viene visualizzato un elenco delle parole ricercate.
- 4 Fare clic per selezionare la voce desiderata tra quelle visualizzate.
- 5 Fare clic su [Visualizza].  
Viene visualizzata una spiegazione della voce selezionata.

## Consultazione della Guida in linea SonicStage

Fare clic su [Sommario] nella parte sinistra della finestra della Guida in linea per visualizzare un elenco delle voci relative a ciascuna operazione. Selezionare una voce per ulteriori informazioni al riguardo.

### Importazione di dati audio nel computer

Argomento	Guida in linea SonicStage
Importazione di file audio sul computer in SonicStage	[Importazione di brani] – [Importazione di file musicali]

### Ascolto di dati audio sul computer

Argomento	Guida in linea SonicStage
Ascolto di dati audio dall'unità CD o dalla Raccolta personale	[Riproduzione musicale] – [Riproduzione di un CD audio] o [Riproduzione di un brano nella Raccolta personale]

### Gestione e montaggio di brani importati

Argomento	Guida in linea SonicStage
Modifica delle informazioni relative alla procedura di download dei dati del CD	[Modifica delle impostazioni generali di SonicStage] – [Modifica delle impostazioni per l'ottenimento di informazioni sui CD]
Montaggio di un album Eliminazione di brani	[Gestione di brani e album] – [Crea/modifica album]
Modifica diretta della destinazione per la memorizzazione dei brani	[Modifica delle impostazioni generali di SonicStage] – [Modifica del percorso per i file registrati]

## Backup di dati audio

Per ragioni di sicurezza, in caso di errori del disco rigido o di un'eventuale sostituzione del computer, si consiglia di eseguire il backup dei dati musicali.

Argomento	Guida in linea SonicStage
Backup dei dati audio nella Raccolta personale	[Backup della Raccolta personale] – [Backup dei dati su disco]
Operazioni di backup in SonicStage	[Backup della Raccolta personale] – [Domande frequenti sull'utilità di backup di Sonic Stage]

## Risoluzione dei problemi

Argomento	Guida in linea SonicStage
Procedure di risoluzione dei problemi	[Informazioni supplementari] – [Risoluzione dei problemi]

## Altre informazioni

Argomento	Guida in linea SonicStage
Ricerca di termini sconosciuti	[Informazioni supplementari] – [Glossario]
Tipi di dati audio gestiti da SonicStage	[Panoramica] – [Installazione di SonicStage]
Tipi di funzioni utilizzate con SonicStage	[Panoramica] – [Funzionalità]

---

### Disinstallazione di SonicStage

Per disinstallare SonicStage, attenersi alla procedura descritta di seguito.

---

**1** Fare clic su [Elenca argomenti] – [Pannello di controllo]\*.

\* [Impostazioni] – [Pannello di controllo] se si dispone di Windows 2000 Professional/Windows Millennium Edition/Windows 98 Seconda Edizione

---

**2** Fare doppio clic su [Installazione applicazioni].

---

**3** Fare clic su [SonicStage 2.1.xx] nell'elenco “Programmi attualmente installati”, quindi su [Cambia/Rimuovi]\*.

Seguire le istruzioni visualizzate e riavviare il computer. La disinstallazione risulta completata quando si riavvia il computer.

\* [Cambia/Rimuovi] in Windows 2000 Professional, [Aggiungi/Rimuovi] in Windows Millennium Edition/Windows 98 Seconda Edizione.

---

#### **Nota**

Quando si installa SonicStage Ver. 2.1, viene installato anche OpenMG Secure Module 4.0. Non eliminare OpenMG Secure Module 4.0 poiché potrebbe essere utilizzato da un altro programma.

---

## Note sulla protezione del copyright

La tecnologia OpenMG consente di registrare e riprodurre musica in formato digitale proteggendo i diritti di copyright dei titolari. SonicStage codifica i file audio in formato OpenMG e li memorizza sul disco rigido del computer allo scopo di evitare la distribuzione non autorizzata.

### Restrizioni sul contenuto audio

Contenuti audio digitali di elevata qualità sono ampiamente disponibili su Internet tramite i servizi di distribuzione di musica. Allo scopo di proteggere i diritti dei titolari del copyright dalla distribuzione non autorizzata, alcuni contenuti audio vengono sottoposti a restrizioni relative alla registrazione e alla riproduzione. Ad esempio, il periodo concesso per la riproduzione o il numero di riproduzioni consentite può essere limitato.

---

## Risoluzione dei problemi

Se si verifica un problema durante l'uso di SonicStage, attenersi alla procedura descritta di seguito.

- 1 Verificare i sintomi nella presente sezione "Risoluzione dei problemi".
- 2 Verificare i sintomi nella Guida in linea SonicStage quando si utilizza SonicStage.
- 3 Se non si riesce a risolvere il problema dopo aver eseguito quanto indicato nei passaggi precedenti, controllare i dati contenuti nella tabella seguente e rivolgersi al rivenditore Sony di zona.

Computer <ul style="list-style-type: none"><li>• Produttore:</li><li>• Modello:</li><li>• Tipo: Desktop / Laptop</li></ul>
Nome del sistema operativo:
Capacità della RAM:
Unità disco rigido (contenente SonicStage e i dati audio) <ul style="list-style-type: none"><li>• Capacità del disco:</li><li>• Spazio libero:</li></ul>
Versione del software <ul style="list-style-type: none"><li>• SonicStage Ver. 2.1<sup>1)</sup></li></ul>
Messaggio di errore (se visualizzato):
Se si utilizza un'unità CD-ROM esterna <ul style="list-style-type: none"><li>• Produttore:</li><li>• Modello:</li><li>• Tipo: CD-ROM / CD-R/CD-RW / DVD-ROM / Altro ( )</li><li>• Tipo di collegamento al computer: Scheda PC / USB / IEEE1394 / Altro ( )</li></ul>
Se si utilizza un'altra periferica con collegamento USB <ul style="list-style-type: none"><li>• Nome della periferica (o periferiche):</li></ul>

<sup>1)</sup> Per verificare la versione installata del software SonicStage, selezionare [?] - [Informazioni su SonicStage] nella finestra SonicStage.

## Non è possibile installare il software sul computer

Problema	Causa/Soluzione
L'installazione non è stata completata correttamente.	<p>Si sta utilizzando un sistema operativo che non supporta questo software.</p> <p>→Per ulteriori informazioni, vedere pagina 5.</p> <p>Non sono state chiuse tutte le applicazioni di Windows.</p> <p>→Se si avvia l'installazione mentre sono in esecuzione altri programmi, può verificarsi un malfunzionamento. Ciò è valido in modo particolare per i programmi che richiedono molte risorse di sistema, come gli antivirus.</p> <p>La quantità di spazio disponibile sul disco rigido non è sufficiente.</p> <p>→Lo spazio libero disponibile sul disco rigido deve essere pari ad almeno 200 MB.</p>
Sembra che l'installazione si sia bloccata prima del completamento.	<p>Verificare l'eventuale presenza di un messaggio di errore sotto la finestra di installazione.</p> <p>→Premere il tasto [Tab] mantenendo premuto il tasto [Alt]. Se è stato visualizzato un messaggio di errore, premere il tasto [Invio]. L'installazione riprenderà. Se non è presente alcun messaggio di errore, l'installazione è ancora in corso. Attendere ancora.</p>
La barra di avanzamento sullo schermo non si muove. La spia di accesso non si accende da alcuni minuti.	<p>L'installazione sta procedendo normalmente. Attendere. L'installazione potrebbe richiedere 30 minuti o più, in base all'unità CD o all'ambiente di sistema.</p>

<http://www.sony.net/>

Sony Corporation Printed in Malaysia



\* 2 3 1 8 4 5 2 5 1 \* (1)