

SONY

 • 2 • 5 • 8 • 0 • 4 • 7 • 2 • 1)

Digital Voice Editor 2

Gebruiksaanwijzing

Bruksanvisning



Nederlands

Voordat u begint



In deze handleiding wordt beschreven hoe u de ICD-S series, ICD-ST series, ICD-SX series, ICD-MS series, ICD-MX series, ICD-BM series, ICD-BP series en ICD-P series van Sony IC Recorder kunt aansluiten op de computer en hoe u de "Digital Voice Editor" software kunt installeren. Daarnaast wordt een overzicht van de "Digital Voice Editor" software gegeven. Lees de gebruiksaanwijzing van de IC Recorder voordat u begint.

Met de "Digital Voice Editor" software kunt u de berichten overbrengen naar het beeldscherm, deze opslaan op de vaste schijf van de computer en de berichten weergeven en bewerken.

- Berichten die op de IC Recorder zijn opgenomen, overbrengen naar de computer.
- Berichten opslaan op de vaste schijf van de computer.
- Berichten op de computer bekijken, weergeven en bewerken.
- Berichten opnieuw overbrengen naar de IC Recorder.
- Gesproken e-mailberichten verzenden met MAPi e-mailsoftware.
- Transcriptietoetsen gebruiken om berichten weer te geven en te transcriberen met een tekstverwerkingsprogramma of via het venster van een editor.

- Berichten op de IC Recorder met de Dragon NaturallySpeaking®-spraakherkenningssoftware transcriberen (alleen als u de Preferred of Professional Edition van Dragon NaturallySpeaking versie 5.0 of later op de computer hebt geïnstalleerd).

Raadpleeg de Help-bestanden voor meer informatie over elke handeling.

- Handelsmerken**
 - "Memory Stick" en  zijn handelsmerken van Sony Corporation.
 - "MagicGate Memory Stick" is een handelsmerk van Sony Corporation.
 - "Memory Stick Duo" en **MEMORY STICK DUO** zijn handelsmerken van Sony Corporation.
 - "Memory Stick PRO Duo" en **MEMORY STICK PRO DUO** zijn handelsmerken van Sony Corporation.
 - "L"PC en **L**PE  zijn handelsmerken van Sony Corporation.
 - IBM en PC/AT zijn gedeponeerde handelsmerken van International Business Machines Corporation.
 - Microsoft, Windows en Outlook zijn handelsmerken van Microsoft Corporation, gedeponeerd in de Verenigde Staten en andere landen.

- Copyright © 1995 Microsoft Corporation. Alle rechten voorbehouden.
- Gedetailleerd copyright © 1995 Microsoft Corporation
- Apple en Macintosh zijn handelsmerken van Apple Computer Inc., gedeponeerd in de Verenigde Staten en andere landen.
- Pentium is een gedeponeerd handelsmerk van Intel Corporation.
- NaturallySpeaking en Dragon Systems zijn handelsmerken van ScanSoft, Inc. en zijn gedeponeerd in de Verenigde Staten en/of andere landen.
- Alle andere handelsmerken en gedeponeerde handelsmerken zijn handelsmerken of gedeponeerde handelsmerken van de respectieve eigenaars. Bovendien worden "™" en "®" niet elke keer vermeld in deze handleiding.

De "Digital Voice Editor" werkt met de volgende softwaremodulen:

- Microsoft® DirectX® Media Runtime
- ©2001 Microsoft Corporation. Alle rechten voorbehouden.

Informatie
IN GEEN GEVAL IS DE VERKOPER AANSPRAKELIJK VOOR ENIGE GEVOLGSCHADE, DIRECTE OF INCIDENTELE SCHADE VAN WELKE SOORT DAN OOK, VERLIEZEN OF KOSTEN ALS GEVOLG VAN EEN DEFECT PRODUCT OF HET GEBRUIK VAN DE PRODUCTEN.

- ¹ Als u de IC Recorder niet aansluit op de computer via de USB-aansluitingen, hebt u een computer nodig met een "Memory Stick" sleuf of optionele "Memory Stick" adapters zoals hieronder wordt aangegeven om gegevens op de "Memory Stick" over te brengen naar de computer.
 - PC-kaartadapter voor "Memory Stick" (bijvoorbeeld MSAC-PC3)
 - Memory Stick Reader/Writer (bijvoorbeeld MSAC-US70)
- Afhankelijk van de adapter moet het systeem wellicht een meer vereisten voldoen. U kunt het beste geen diskette-adapter voor "Memory Stick" gebruiken.
- ² U hebt de USB-aansluiting nodig om de IC Recorder met een USB-aansluiting aan te sluiten. U hebt de aansluiting ook nodig als u de Memory Stick Reader/Writer (bijvoorbeeld MSAC-US70) wilt gebruiken.
- ³ Wanneer u een IC Recorder uit de ICD-MX series gebruikt terwijl de "Memory Stick Duo" of "Memory Stick PRO Duo" is geplaatst, moet u het systeem bijwerken naar Service Pack 3 of hoger.

- Opmerkingen**
 - U kunt de software niet gebruiken met een Macintosh-computer.
 - Zelfgebouwde computers, computers waarvan het besturingssysteem is geïnstalleerd of bijgewerkt door de gebruiker of computers met een multi-boot besturingomgeving worden niet ondersteund.

Opmerking over het transcriberen van een bericht
Als u de Dragon NaturallySpeaking®-spraakherkenningssoftware gebruikt om een bericht te transcriberen, moet de computer ook voldoen aan de systeemvereisten van Dragon NaturallySpeaking. Raadpleeg "Gids voor spraakherkoning" voor meer informatie. U kunt de functie voor transcriberen niet gebruiken met de ICD-P17/P27/128.

Opmerking over het verzenden van een gesproken e-mailbericht
Wanneer u Microsoft® Outlook Express 5.0/5.5/6.0 gebruikt om een gesproken e-mailbericht te verzenden, moet de computer ook voldoen aan de systeemvereisten van Outlook Express.

De software installeren

Installeer de "Digital Voice Editor" software op de vaste schijf van de computer.

Opmerkingen

- Wanneer u de "Digital Voice Editor" voor de ICD-MX/MS/ST/SX/S/BP/BM/P series installeert, kunt u compatibele bestandsindelingen maken (vermeld bij "Informatie over de bestandsindelingen").
- Wanneer u de "Digital Voice Editor" voor de ICD-MX/MS/ST/SX/S/BP/BM series installeert, kunt u alle compatibele bestandstypen maken, behalve voor de DVF-bestanden (TRC). U kunt de DVF-bestanden (TRC) afspeLEN.
- Wanneer u beide typen "Digital Voice Editor" installeert, moet u de optie voor het overschrijven van de installatie selecteren om alle compatibele bestandsindelingen te kunnen verwerken.**
- Sluit de IC Recorder niet aan op de computer voordat u de software hebt geïnstalleerd. Ook moet u de IC Recorder niet verwijderen of aansluiten tijdens het installeren van de software. De IC Recorder wordt wellicht niet herkend of de software kan niet correct worden geïnstalleerd.
- Sluit alle geopende programma's voordat u de "Digital Voice Editor" software installeert.
- Als u de software wilt installeren of verwijderen onder Windows® 2000 Professional, moet u zich aanmelden met de gebruikersnaam "Beheerder".
- Wilt u de software installeren of verwijderen onder Windows® XP Media Center Edition 2005/Windows® XP Media Center Edition 2004/Windows® XP Media Center Edition/Windows® XP Professional/Windows® XP Home Edition, dan moet u zich aanmelden met een gebruikersnaam die u hebt gebruikt om de computer te gebruiken. Wanneer u beide typen "Digital Voice Editor" installeert, moet u de optie voor het overschrijven van de installatie selecteren om alle compatibele bestandsindelingen te kunnen verwerken.
- Als de "Memory Stick Voice Editor 1.0/1.1/1.2/2.0" software al is geïnstalleerd, wordt bij het installeren van de bijgeleverde software de "Memory Stick Voice Editor" software automatisch verwijderd. (Berichten worden niet verwijderd.)
- Nadat de installatie wordt ook de Microsoft DirectX® module geïnstalleerd, afhankelijk van het besturingssysteem van de computer. Deze module wordt niet verwijderd bij het verwijderen van de software.
- Als u de "Digital Voice Editor" software hebt geïnstalleerd, moet u de "Memory Stick Voice Editor 1.0/1.1/1.2/2.0" software niet installeren. De "Digital Voice Editor" functioneert dan niet goed. Met de bijgeleverde software kunt u berichten op de "Memory Stick" opslaan of bewerken.

1 Controleer of de IC Recorder niet is aangesloten. Schakel de computer in en start Windows.

2 Plaats de bijgeleverde CD-ROM in het CD-ROM-station. Het installatieprogramma wordt automatisch gestart en het welkomstvenster wordt weergegeven. Als het installatieprogramma niet wordt gestart, dubbelklikt u op [DVE Setup.exe] in de map [English].

Opmerking

Afhankelijk van de gebruikte IC Recorder, kunnen bepaalde functies van de Digital Voice Editor beperkt zijn.

►Aan de slag

Systeemvereisten

De computer en de systeemsoftware moeten minimaal voldoen aan de volgende systeemvereisten.

- IBM PC/AT of compatibele computer
 - Processor: 266 MHz Pentium® II
 - RAM: 64 MB of meer
 - Beschikbare schijfruimte: 70 MB of meer, afhankelijk van de grootte en het aantal geluidsbestanden dat u hebt opgeslagen.
 - CD-ROM-station/"Memory Stick" station¹
 - USB-aansluiting² (compatibel met de norm USB 1.1/1.2)
 - Geluidskaart: Compatibel met Sound Blaster 16
 - Beeldscherm: 16-bits hoge kleuren of meer en 800 x 480 punten of meer
- Besturingssysteem: Standaardinstallatie van Microsoft® Windows® XP Media Center Edition 2005/Windows® XP Media Center Edition 2004/Windows® XP Media Center Edition/Windows® XP Professional/Windows® XP Home Edition/Windows® 2000 Professional™/Windows® Millennium Edition/Windows® 98 Second Edition U kunt deze software niet gebruiken met Windows® 98, Windows® 95 of Windows® NT.

¹ Als u de IC Recorder niet aansluit op de computer via de USB-aansluitingen, hebt u een computer nodig met een "Memory Stick" sleuf of optionele "Memory Stick" adapters zoals hieronder wordt aangegeven om gegevens op de "Memory Stick" over te brengen naar de computer.

- PC-kaartadapter voor "Memory Stick" (bijvoorbeeld MSAC-PC3)
- Memory Stick Reader/Writer (bijvoorbeeld MSAC-US70)

² U hebt de USB-aansluiting nodig om de IC Recorder met een USB-aansluiting aan te sluiten. U hebt de aansluiting ook nodig als u de Memory Stick Reader/Writer (bijvoorbeeld MSAC-US70) wilt gebruiken.

³ Wanneer u een IC Recorder uit de ICD-MX series gebruikt terwijl de "Memory Stick Duo" of "Memory Stick PRO Duo" is geplaatst, moet u het systeem bijwerken naar Service Pack 3 of hoger.

Opmerkingen

- De afbeeldingen in deze handleiding kunnen verschillen van de software.
- Bij de uitlig in deze handleiding wordt verondersteld dat u bekend bent de basishandelingen van Windows. Raadpleeg de betreffende gebruiksaanwijzingen voor meer informatie over de computer en het besturingssysteem.
- De afbeeldingen in deze handleiding zijn voor de ICD-S series, ICD-ST series, ICD-SX series, ICD-MS series, ICD-MX series, ICD-BM series, ICD-BP series en ICD-P series van Sony IC Recorder.

- Klik op [Start] en kies [Programma's], [Sony Digital Voice Editor 2] en [Uninstall] (verwijderen). Het verwijderenprogramma wordt gestart.
- Volg de instructies op het scherm.

Opmerking
Als u de software na de installatie naar een ander station of een andere map wilt verplaatsen, moet u de software eerst verwijderen en vervolgens opnieuw installeren. De software functioneert niet goed als u alleen de bestanden verplaatst.

- tips**
 - U kunt het verwijderenprogramma ook starten door op [Start] te klikken en [Instellingen], [Configuratiescherm] en [Software] te kiezen.
 - Bij het verwijderen van de software worden de berichtbestanden niet verwijderd.
 - Afhankelijk van de grootte van de gekopieerde bestanden, kan de maximale opnametijd van de IC Recorder worden verminderd.
 - Formatter de verwijderbare schijf niet op de computer.

►**De software gebruiken**

De "Digital Voice Editor" software starten

- Schakel de computer in en start Windows.
- Sluit de IC Recorder aan op de computer.
- Klik op [Start] en kies [Programma's], [Sony Digital Voice Editor 2] en [Digital Voice Editor 2].

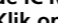
De "Digital Voice Editor" software wordt gestart en het hoofdvenster wordt weergegeven.

De gegevens op de IC Recorder of de "Memory Stick" worden geladen en de berichtmappen en berichtbestanden worden weergegeven in het deelvenster voor IC Recorder berichten.



Opmerking
Als u de "Digital Voice Editor" voor het eerst start, wordt het selectievenster voor de IC Recorder in stap 1 weergegeven.

4 Als de IC Recorder is losgekoppeld of er geen mappen of berichten in het deelvenster voor IC Recorder berichten worden weergegeven, selecteert u de IC Recorder of het station voor de "Memory Stick" op een van de volgende manieren:

- Klik op de pijl-omlaag in de keuzelijst van de IC Recorder.
- Klik op  (Select IC Recorder) in de werkbalk.
- Kies [Select IC Recorder] in het menu [IC Recorder].

Als u de IC Recorder aansluit op de computer, controleer u de resterende batterijlading van de IC Recorder (er moet meer dan één segment van de batterijaanduiding;  zichtbaar zijn). Als de batterijen leeg zijn, kunnen de IC Recorder en de computer wellicht niet communiceren.

- Als u de IC Recorder aansluit op de computer, moet u de IC Recorder in de stopstand staan.
- U kunt het beste de kabel loskoppelen van de computer als u de "Digital Voice Editor" niet gebruikt.
- De stationletters en aanduidingen voor de IC Recorder in de keuzelijst IC Recorder kunnen verschillen, afhankelijk van de configuratie en instellingen van de computer, de soort IC Recorder en de manier waarop de "Memory Stick" is aangesloten.
- Als u het "Memory Stick" station of de IC Recorder ICD-S/ BM/MX series zonder een VOICE map opgeeft, wordt u in een dialoogvenster gevraagd een nieuwe berichtmap te maken. Klik op [Yes] om het geheugen in te stellen en het hoofdvenster van Digital Voice Editor weer te geven.
- Als de IC Recorder die op de computer is aangesloten, niet in de keuzelijst IC Recorder wordt weergegeven, moet u de aansluiting controleren.
- Wanneer u de Memory Stick IC Recorder ICD-MS5xx series aansluit, wordt de naam van de IC Recorder niet weergegeven in de keuzelijst IC Recorder. Selecteer het "Memory Stick" station in de PC-kaartadapter in de PC-kaartleuf van de computer.
- Wanneer u de PC-kaartadapter gebruikt, moet u de LOCK schakelaar van de "Memory Stick" ontgrendelen.
- Met de USB-compatibele Sony Memory Stick Reader/Writer (bijvoorbeeld MSAC-US70) Sluit de Memory Stick Reader/Writer met de bijgeleverde kabel aan op de USB-aansluiting van de computer. Plaats de "Memory Stick" in de Memory Stick Reader/Writer.

- Met de Sony PC-kaartadapter (bijvoorbeeld MSAC-PC3) Plaats de "Memory Stick" in de PC-kaartadapter.
- Plaats vervolgens de PC-kaartadapter in de PC-kaartleuf van de computer.
- Opmerking**
 - Wanneer u de PC-kaartadapter gebruikt, moet u de LOCK schakelaar van de "Memory Stick" ontgrendelen.
 - Met de USB-compatibele Sony Memory Stick Reader/Writer (bijvoorbeeld MSAC-US70) Sluit de Memory Stick Reader/Writer met de bijgeleverde kabel aan op de USB-aansluiting van de computer. Plaats de "Memory Stick" in de Memory Stick Reader/Writer.

Als de computer een "Memory Stick" sleuf heeft
Plaats de "Memory Stick" rechtstreeks in de sleuf.

Als de computer geen "Memory Stick" sleuf heeft
Gebruik een van de onderstaande apparaten om de "Memory Stick" in de computer te plaatsen. In beide gevallen moet u het stuurprogramma voor het apparaat installeren. Raadpleeg de gebruiksaanwijzing van het installatieapparaat voor meer informatie.

- Met de Sony PC-kaartadapter (bijvoorbeeld MSAC-PC3) Plaats de "Memory Stick" in de PC-kaartadapter.

Plaats vervolgens de PC-kaartadapter in de PC-kaartleuf van de computer.

Opmerking
Wanneer u de PC-kaartadapter gebruikt, moet u de LOCK schakelaar van de "Memory Stick" ontgrendelen.

- Met de USB-compatibele Sony Memory Stick Reader/Writer (bijvoorbeeld MSAC-US70) Sluit de Memory Stick Reader/Writer met de bijgeleverde kabel aan op de USB-aansluiting van de computer. Plaats de "Memory Stick" in de Memory Stick Reader/Writer.

De IC Recorder gebruiken als verwijderbare schijf (ICD-MS5xx/MX/S/BM series)
– Functie voor gegevensopslag (ICD-SIMX series)
– "Memory Stick" reader/writer-functie (IC Recorders met een USB-aansluiting)
Voor de naam van de eigenaar in ter identificatie met de Digital Voice Editor.

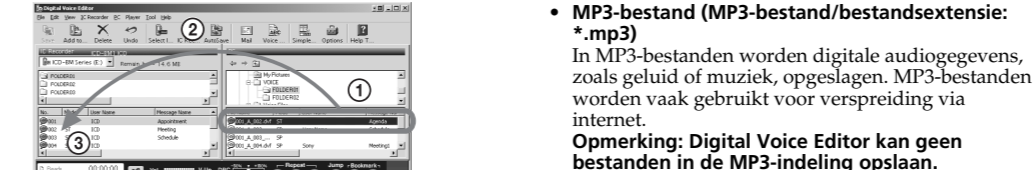
Als u de IC Recorder en de computer aansluit via de USB-aansluitingen, kunt u een beeld of tekstbestand van de computer als volgt tijdelijk opslaan op de IC Recorder of de "Memory Stick".

- Sluit de IC Recorder en de computer aan via de USB-aansluitingen.
- Open "Deze computer" in Windows en controleer of een nieuwe verwijderbare schijf wordt weergegeven. Het verwijderenprogramma wordt gestart.
- Gebruik de Verkenner of een vergelijkbare toepassing om de bestanden van de computer te kopiëren naar de verwijderbare schijf.

- Opmerkingen**
 - De volgende tekens kunnen niet worden gebruikt in een bestandsnaam: \ / * ? < > |
 - Als er al een bericht met dezelfde naam bestaat, verschijnt een dialoogvenster waarin u wordt gevraagd of u het bestaande bestand wilt vervangen. Als u het bestand wilt vervangen, klikt u op [Yes]. Wilt u de bestandsnaam wijzigen, dan klikt u op [No].
 - Wanneer een bericht wordt opgeslagen op de vaste schijf van de computer, wordt de bijbehorende alarminstelling gannuleerd.
 - Wanneer een bericht wordt opgeslagen op de vaste schijf van de computer, wordt de bijbehorende alarminstelling gannuleerd.

Berichten één voor één toevoegen

- Selecteer het bericht dat u wilt toevoegen in de lijst met PC berichten (Ⓞ). Als u meerdere berichten wilt selecteren, houdt u Shift ingedrukt en klikt u op het eerste en laatste bericht in een groep met opeenvolgende berichten. U kunt ook Ctrl ingedrukt houden en op de afzonderlijke berichten klikken. U kunt bestanden met verschillende bestandstypen tegelijkertijd selecteren.



- Sleep het bericht (Ⓞ) en zet dit neer (Ⓞ) op de gewenste plaats in de lijst met IC Recorder berichten. Wanneer u op het punt staat het bericht neer te zetten, wordt een invoegregel weergegeven. Het bericht wordt aan de regel toegevoegd.

tip
Als u het bericht op de lijst met IC Recorder mappen neerzet, worden de berichten toegevoegd aan het einde van de geselecteerde map.

Alle berichten in een map tegelijkertijd toevoegen

Klik op de map die u wilt toevoegen in de lijst met PC berichten. Sleep de map en zet deze neer op de gewenste plaats in de lijst met IC Recorder berichten.

Wanneer u op het punt staat de map neer te zetten, wordt een invoegregel weergegeven. De berichten in de map worden aan de regel toegevoegd.

tip
Wanneer u een IC Recorder uit de ICD-MS/BM/MX series gebruikt, kunt u de berichten als nieuwe map toevoegen. Sleep de map naar de gewenste plaats in de lijst met IC Recorder mappen. Er wordt een invoegregel weergegeven en een nieuwe map wordt gemaakt op de plaats van deze regel. Alle berichten worden in de nieuwe map opgeslagen.

Informatie over de bestandsindelingen

De "Digital Voice Editor" kan de volgende bestandsindelingen verwerken. Afhankelijk van de bestandsindeling zijn bepaalde functies voor bewerker of opslaan beperkt in de "Digital Voice Editor".

- DVF-bestand [LPEC voor ICD-SX5x series] (Digital Voice File/bestandsextensie: *.dvf)** Bestandsindeling voor geluid die wordt gebruikt bij het opnemen van berichten op de ICD-SX5 series van Sony IC Recorder met een USB-aansluiting. U kunt de opnamestanden ST (stereo), STLP (stereo long play), SP en LP selecteren.
- DVF-bestand [LPEC voor ICD-SX/ST series] (Digital Voice File/bestandsextensie: *.dvf)** Bestandsindeling voor geluid die wordt gebruikt bij het opnemen van berichten op de ICD-BP50 series van Sony IC Recorder met een USB-aansluiting. U kunt de opnamestanden SP en LP selecteren.
- DVF-bestand [LPEC voor ICD-BP50 series] (Digital Voice File/bestandsextensie: *.dvf)** Bestandsindeling voor monogeluid die wordt gebruikt bij het opnemen van berichten op de ICD-BP100/BP20 series van Sony IC Recorder met een USB-aansluiting. U kunt de opnamestanden SP en LP selecteren.
- DVF-bestand [TRC voor ICD-P28] (Digital Voice File/bestandsextensie: *.dvf)** Bestandsindeling voor monogeluid die wordt gebruikt bij het opnemen van berichten op de ICD-P28 van Sony IC Recorder met een USB-aansluiting. U kunt de opnamestanden SP en LP selecteren.
- DVF-bestand [TRC voor ICD-P17/27] (Digital Voice File/bestandsextensie: *.dvf)** Bestandsindeling voor monogeluid die wordt gebruikt bij het opnemen van berichten op de ICD-P17/27 van Sony IC Recorder met een USB-aansluiting. U kunt de opnamestand SP en LP selecteren.
- DVF-bestand [TRC voor andere ICD-P series] (Digital Voice File/bestandsextensie: *.dvf)** Bestandsindeling voor monogeluid die wordt gebruikt bij het opnemen van berichten op andere recorders dan de ICD-P17/P27/P28 uit de ICD-P series van Sony IC Recorder met een USB-aansluiting. U kunt de opnamestanden HQ, SP en LP selecteren.
- DVF-bestand [TRC voor ICD-P28] (Digital Voice File/bestandsextensie: *.dvf)** Bestandsindeling voor monogeluid die wordt gebruikt bij het opnemen van berichten op de ICD-P28 van Sony IC Recorder met een USB-aansluiting. U kunt de opnamestanden SP en LP selecteren.
- DVF-bestand [TRC voor ICD-P17/27] (Digital Voice File/bestandsextensie: *.dvf)** Bestandsindeling voor monogeluid die wordt gebruikt bij het opnemen van berichten op de ICD-P17/27 van Sony IC Recorder met een USB-aansluiting. U kunt de opnamestand SP en LP selecteren.
- DVF-bestand [TRC voor andere ICD-P series] (Digital Voice File/bestandsextensie: *.dvf)** Bestandsindeling voor monogeluid die wordt gebruikt bij het opnemen van berichten op andere recorders dan de ICD-P17/P27/P28 uit de ICD-P series van Sony IC Recorder met een USB-aansluiting. U kunt de opnamestanden HQ, SP en LP selecteren.
- DVF-bestand [TRC voor ICD-P28] (Digital Voice File/bestandsextensie: *.dvf)** Bestandsindeling voor monogeluid die wordt gebruikt bij het opnemen van berichten op de ICD-P28 van Sony IC Recorder met een USB-aansluiting. U kunt de opnamestanden SP en LP selecteren.
- DVF-bestand [TRC voor ICD-P17/27] (Digital Voice File/bestandsextensie: *.dvf)** Bestandsindeling voor monogeluid die wordt gebruikt bij het opnemen van berichten op de ICD-P17/27 van Sony IC Recorder met een USB-aansluiting. U kunt de opnamestand SP en LP selecteren.
- DVF-bestand [TRC voor andere ICD-P series] (Digital Voice File/bestandsextensie: *.dvf)** Bestandsindeling voor monogeluid die wordt gebruikt bij het opnemen van berichten op andere recorders dan de ICD-P17/P27/P28 uit de ICD-P series van Sony IC Recorder met een USB-aansluiting. U kunt de opnamestanden HQ, SP en LP selecteren.
- DVF-bestand [TRC voor ICD-P28] (Digital Voice File/bestandsextensie: *.dvf)** Bestandsindeling voor monogeluid die wordt gebruikt bij het opnemen van berichten op de ICD-P28 van Sony IC Recorder met een USB-aansluiting. U kunt de opnamestanden SP en LP selecteren.
- DVF-bestand [TRC voor ICD-P17/27] (Digital Voice File/bestandsextensie: *.dvf)** Bestandsindeling voor monogeluid die wordt gebruikt bij het opnemen van berichten op de ICD-P17/27 van Sony IC Recorder met een USB-aansluiting. U kunt de opnamestanden SP en LP selecteren.
- DVF-bestand [TRC voor andere ICD-P series] (Digital Voice File/bestandsextensie: *.dvf)** Bestandsindeling voor monogeluid die wordt gebruikt bij het opnemen van berichten op andere recorders dan de ICD-P17/P27/P28 uit de ICD-P series van Sony IC Recorder met een USB-aansluiting. U kunt de opnamestanden HQ, SP en LP selecteren.

DVF-bestand [TRC voor ICD-P28] (Digital Voice File/bestandsextensie: *.dvf)
Bestandsindeling voor monogeluid die wordt gebruikt bij het opnemen van berichten op de ICD-P28 van Sony IC Recorder met een USB-aansluiting. U kunt de opnamestanden SP en LP selecteren.

DVF-bestand [TRC voor ICD-P17/27] (Digital Voice File/bestandsextensie: *.dvf)
Bestandsindeling voor monogeluid die wordt gebruikt bij het opnemen van berichten op de ICD-P17/27 van Sony IC Recorder met een USB-aansluiting. U kunt de opnamestand SP en LP selecteren.

DVF-bestand [TRC voor andere ICD-P series] (Digital Voice File/bestandsextensie: *.dvf)
Bestandsindeling voor monogeluid die wordt gebruikt bij het opnemen van berichten op de ICD-BM series van de Memory Stick IC Recorder. U kunt de opnamestanden ST (stereo), SP en LP selecteren.

DVF-bestand [LPEC voor ICD-BM series] (Memory Stick Voice-bestandsextensie: *.msv)
Bestandsindeling voor geluid die wordt gebruikt bij het opnemen van berichten op de ICD-BM series van de Memory Stick IC Recorder. U kunt de opnamestanden ST (stereo), SP en LP selecteren.

DVF-bestand [LPEC voor ICD-MX series] (Memory Stick Voice-bestandsextensie: *.msv)
Bestandsindeling voor geluid die wordt gebruikt bij het opnemen van berichten op de ICD-MX series van de Memory Stick IC Recorder. U kunt de opnamestanden ST (stereo), STLP (stereo long play), SP en LP selecteren.

- Opmerkingen**
 - Wanneer een bericht wordt toegevoegd aan de IC Recorder, wordt de bijbehorende alarminstelling gannuleerd.
 - Als het geheugen van de IC Recorder leeg is of het totaal aantal berichten in een map groter is dan 99 (999 voor de "Memory Stick" en de ICD-MS/MX series), kunt u geen berichten toevoegen. Verwijder uw gewenste berichten en voeg vervolgens een bericht toe.

Problemen oplossen

Probleem	Oplossing
"Digital Voice Editor" software kan niet worden geïnstalleerd.	<ul style="list-style-type: none">Er is te weinig vrije schijfruimte of geheugenruimte op de computer beschikbaar. Controleer de beschikbare schijfruimte en geheugenruimte. U installeert de software onder een besturingssysteem dat niet wordt ondersteund door de "Digital Voice Editor". In Windows® XP Media Center Edition 2005/Windows® XP Media Center Edition 2004/Windows® XP Media Center Edition/Windows® XP Professional/Windows® XP Home Edition hebt u zich aangemeld met een gebruikersnaam die hoort bij een gebruikersaccount met beperkingen. Meld u aan met een gebruikersnaam die hoort bij de gebruikersaccount "Beheerder van deze computer". In Windows® 2000 Professional moet u zich aanmelden met de gebruikersnaam "Beheerder".
Als u de IC Recorder aansluit op de USB-aansluiting van de computer, wordt het waarschuwingbericht [Hardware-installatie] weergegeven.	<ul style="list-style-type: none">Het bericht kan worden weergegeven als u de van IC Recorder voor het eerst onder Windows® XP Professional/Windows® XP Home Edition aansluit op de USB-aansluiting van de computer. U kunt in dit geval het bericht zonder problemen negeren en op [Toch doorgaan] klikken om verder te gaan met de installatie of het gebruik van de software.

De IC Recorder of "Memory Stick" kan niet goed worden aangesloten.

- Controleer of de installatie van de software is voltooid. Controleer ook de aansluitingen als volgt:
 - Installeer het stuurprogramma voor de gebruikte IC Recorder.
 - Als u een externe USB-hub gebruikt, moet u de IC Recorder rechtstreeks aansluiten op de computer.
 - Koppel de kabel los en sluit deze vervolgens aan op de IC Recorder.
 - Sluit de IC Recorder aan op een andere USB-aansluiting.
 - Controleer of de ICD-S/BM/MX series van IC Recorder of het station voor de "Memory Stick" goed wordt herkend. Als dit niet het geval is, sluit u de software en sluit u de IC Recorder of de "Memory Stick" aan en start u de software opnieuw.

- De standby-/slaapstand van de computer is wellicht geactiveerd. Zorg dat de standby-/slaapstand van de computer niet wordt geactiveerd als de computer wordt aangesloten op de IC Recorder.
- U kunt het geheugen van de IC Recorder formatteren. Gebruik de formatteerfunctie van de IC Recorder om het geheugen te formatteren. (De ICD-SX/ST/ BP/ P series heeft geen formatteerfunctie.)

Berichten kunnen niet worden afgespeeld./Tijdens het afspelen is het geluid te zacht.

- Er is geen geluidskaart geïnstalleerd.
- De computer heeft geen ingebouwde luidspreker of er is geen luidspreker aangesloten.
- Het geluid is gedempt.
- Draai het volume van de computer omhoog. (Raadpleeg de gebruiksaanwijzing van de computer.)
- Het volume van WAV-bestanden kan worden gewijzigd en opgeslagen met de functie "Increase Volume" van Microsoft Sound Recorder.

U kunt geen berichten afspelen met een bestandsindeling die niet wordt ondersteund door de "Digital Voice Editor" software. Afhankelijk van de bestandsextensie kunt u bepaalde bewerkingfuncties van de software niet gebruiken.

Dit gebeurt als u berichten waarvoor u een index hebt toegevoegd/verwijderd, die u wilt overschreven of waaraan u een opname hebt toegevoegd, afspelt op de computer. Als een bericht eerst op de vaste schijf op en voeg dit vervolgens toe aan de IC Recorder. Selecteer de bestandsindeling voor opslaan die het meest geschikt is voor de gebruikte IC Recorder.

Ongeacht de lengte van de opnametijd, wordt de bediening trager als het totaal aantal berichten toeneemt.

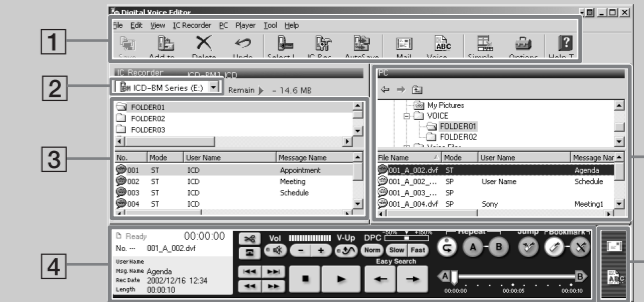
Het uitleenvenster werkt niet bij het opslaan, toevoegen of verwijderen van berichten.

Het converteren van een bestandsindeling duurt te lang.

De software blijft "hangen" wanneer de "Digital Voice Editor" software wordt gestart.

Er kan een conflict zijn tussen de software en een ander stuurprogramma of een andere toepassing.

- Installeer de "Memory Stick Voice Editor" software niet nadat u de "Digital Voice Editor" software hebt geïnstalleerd. De "Digital Voice Editor" functioneert dan wellicht niet goed.

1		5	
----------	---	----------	--

►**Komma igång**

Systemkrav

Datorn och dess system måste uppfylla följande minimikrav.

- Datorn måste vara en IBM PC/AT eller kompatibel dator
- Processor (CPU): 266 MHz Pentium® II eller snabbare
- Minne (RAM): minst 64 MB
- Hårddiscurrumme: minst 70 MB (beroende på de lagrade ljudfilernas storlek och antal).
- CD-ROM-enhet/”Memory Stick”-läsare
- USB-anslutning[?] (kompatibel med standarden USB 1.1/2.0)
- Ljudkort: Sound Blaster 16-kompatibel
- Bildskärm: High color (16 bitar) eller bättre, 800x480 punkter eller mer

SONY CORPORATION KAN INTE GÖRAS ANSVARIGT FÖR DIREKTA, INDIREKTA ELLER SPECIFIKA SKADOR SOM UPPSTÅTT TILL FÖLJD AV DENNA HANDELDNING, PROGRAMVARAN ELLER ANNAN INFORMATION SOM HÄR INGÅR, ELLER SOM FÖLJT AV ATT DEN ANVÄNTS, DETTA OAVSETT VILKA FÖRBINDELSER SOM INGÅTTS ELLER KONTRAKT SOM UPPRÄTTATS.

Sony Corporation behåller rättigheten att när som helst, och utan föregående meddelande, göra ändringar i denna handledning eller den information den innehåller.

För programvaran som beskrivs i denna text kan gälla särskilda villkor enligt separat användarföreskrift.

Varmärken

- ”Memory Stick” och är varumärken som tillhör Sony Corporation.
- ”MagicGate Memory Stick” är ett varumärke som tillhör Sony Corporation.
- ”Memory Stick Duo” och **MEMORY STICK DUO** är varumärken som tillhör Sony Corporation.
- ”Memory Stick PRO Duo” och **MEMORY STICK PRO DUO** är varumärken som tillhör Sony Corporation.
- ”LPE” och **LPE** är varumärken som tillhör Sony Corporation.
- IBM och PC/AT är registrerade varumärken som tillhör International Business Machines Corporation.
- Microsoft, Windows och Outlook är varumärken som tillhör Microsoft Corporation, registrerade i USA och andra länder. Copyright ©1995 Microsoft Corporation. Alla rättigheter förbehålles.
- Portion Copyright ©1995 Microsoft Corporation
- Apple och Macintosh är varumärken som tillhör Apple Computer Inc., registrerade i USA och andra länder.
- Pentium är ett registrerat varumärke som tillhör Intel Corporation.
- NaturallySpeaking och Dragon Systems är varumärken som tillhör ScanSoft, Inc. och är registrerade i USA och/eller andra länder.
- Alla andra varumärken och registrerade varumärken är varumärken eller registrerade varumärken som tillhör sina respektive ägare.™™™ och ®®® är inte utsatta i varje enskilt fall i den här handledningen.

Redigeringsprogramet ”Digital Voice Editor” använder följande programvarumoduler:

Microsoft® Direct® Media Runtime
©2001 Microsoft Corporation. Alla rättigheter förbehålles.
Information
UNDER INGA SOM HELST OMSTÄNDIGHETER KAN SÅJÄVERN STÄLLAS SOM ANSVARIG FÖR NÅGOT SLAC AV DIREKTA ELLER INDIREKTA SKADOR ELLER FÖRLUST AV INKOMST, SOM UPPSTÅTT SOM FÖLJD AV EN DEFEKT PRODUKT ELLER AV ANVÄNDADET AV EN PRODUKT.

- Obs!**
- Det är inte säkert att illustrationerna i den här handledningen exakt liknar programvaran som den visas på skärmen när du använder den.
 - Förklarlingarna i den här bruksanvisningen utgår från att du har grundläggande kunskaper om Windows. Information om hur du använder datorn och dess operativsystem finns i respektive handledning.
 - Bilderna i den här bruksanvisningen gäller Sony IC-inspelare i serierna ICD-S, ICD-ST, ICD-SX, ICD-MS, ICD-MX, ICD-BM, ICD-BP och ICD-P.

Innan du börjar

Den här bruksanvisningen beskriver hur du ansluter Sony IC-inspelaren i serierna ICD-S, ICD-ST, ICD-SX, ICD-MS, ICD-MX, ICD-BM, ICD-BP och ICD-P till en dator och hur du installerar programvaran ”Digital Voice Editor”. Bruksanvisningen ger även en överblick över programvaran ”Digital Voice Editor”. Innan du börjar bör du läsa igenom IC-inspelarens bruksanvisning.

Med ”Digital Voice Editor” kan du överföra meddelanden till en dator, spara dem på datorns hårddisk och därifrån spela upp och redigera dem.

- Överföra meddelanden som spelas in på IC-inspelaren till datorn.
- Spara meddelanden på datorns hårddisk.
- Öppna, spela upp och redigera meddelanden på en dator
- Överföra meddelanden tillbaka till IC-inspelaren
- Skicka röstmeddelande med hjälp av MAPI e-postprogram.
- Använda kopieringsstangenterna för att spara upp ett meddelande och överföra det med hjälp av en ordbehandlare eller ett redigeringsfönster.
- Överföra meddelanden från IC-inspelaren med hjälp av röstidentifieringsprogrammet Dragon NaturallySpeaking® (förutsåtter att Dragon NaturallySpeaking version 5.0 eller senare, Preferred eller Professional Edition finns installerad på datorn).

Mer information om de olika funktionerna finns i direkt hjälpen.

Obs!

Beroende på vilken IC-inspelare du använder kan vissa funktioner för Digital Voice Editor vara begränsade.

Om du redan har installerat en tidigare version av programvaran ”Digital Voice Editor” eller någon annan version av programvaran ”Memory Stick Voice Editor”

En dialogruta för avinstallation av den tidigare versionen visas. (Meddelandena tas inte bort.) Avinstallera den tidigare versionen genom att följa instruktionerna på skärmen. När du har gjort det startas installationen av den aktuella versionen.

3 Följ instruktionerna på bildskärmen.
När dialogrutan [Restart] visas startar du om datorn genom att klicka på [OK].
Nu är installationen färdig.

När dialogrutan för val av språk för hjälpen visas
Klicka på det språk som du vill använda för hjälpen.

När dialogrutan där du anger ägarens namn visas
Ange ett namn så att du kan identifiera dig för Digital Voice Editor.

Avinstallera programvaran

Om du vill avinstallera programvaran gör du så här.

1 Klicka på [Start] och välj [Programs], [Sony Digital Voice Editor 2] och sedan [Uninstall].
Avinstallationen startar.

2 Följ instruktionerna på skärmen.

Obs!
Om du har installerat programvaran och sedan vill flytta den till en annan plats på datorn, måste du först avinstallera den och sedan installera den på den nya platsen. Programvaran fungerar inte om du bara flyttar filerna.

- ☞ *Tips!*
- Du kan också starta avinstallationen genom att klicka på [Start] och sedan välja [Inställningar], [Kontrollpanelen] och [Lägg till/bort program].
- En avinstallation raderar inte några meddelanden.

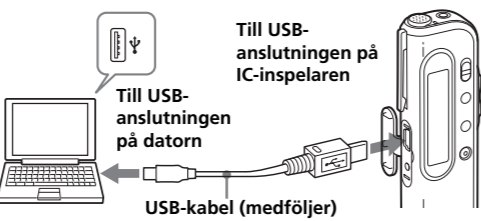
Ansluta IC-inspelaren till en dator

Du kan överföra informationen från IC-inspelaren till datorn antingen genom att ansluta IC-inspelaren direkt till datorn eller genom att sätta in ett ”Memory Stick” i datorn.

Anslutning via USB (för de IC-inspelare som har en USB-anslutning)

Anslut IC-spelarens och datorns USB-kontakter till varandra med hjälp av den medföljande USB-kabeln.

När du har anslutit kabeln identifieras IC-inspelaren av datorn. Du kan koppla in eller koppla bort kabeln beroende av om IC-inspelaren och datorn är på- eller avslagna.



- Obs!**
- Innan du ansluter IC-inspelaren till datorn ska programvaran ”Digital Voice Editor” vara installerad på datorn. I annat fall kan det hända att meddelandet [Found New Hardware Wizard] (guiden Ny maskinvara) eller liknande visas när du ansluter IC-inspelaren till datorn. I så fall klickar du på [Cancel] (avbryt).
 - När du för första gången ansluter en IC-inspelare till datorns USB-anslutning under Windows® Professional/Windows® XP Home Edition kan det hända att meddelandet [Hardware Installation] visas. Du kan utan problem ignorera det här meddelandet. Fortsätt installationen eller fortsätt använda programmet genom att klicka på [Continue Anyway].
 - Anslut inte fler än två USB-enheter till datorn. Normal funktion kan annars inte garanteras.
 - Felfri användning med den här IC-inspelaren kan inte garanteras om du använder en USB-hubb eller en USB-förlängningskabel.

- I vissa fall kan det uppstå funktionsstörningar beroende på vilka andra USB-enheter är anslutna.
- Innan du ansluter IC-spelaren till datorn bör du kontrollera hur mycket som finns kvar av batteriet (batterindikatorn) bör visa mer än ett segment). Om batterierna är nästan tomma kan det hända att kommunikationen mellan IC-inspelaren och datorn inte fungerar som den ska.
- Innan du ansluter IC-inspelaren ska IC-inspelaren vara i stoppläge.
- Du rekommenderas att koppla bort kabeln från datorn när du inte använder ”Digital Voice Editor”.

Sätta ett ”Memory Stick” i datorn (serien ICD-MS/MX)

Ta ur ”Memory Stick” ur IC-inspelaren och sätt sedan det i datorn på något av följande sätt. Om du använder ett ”Memory Stick Duo” eller ”Memory Stick PRO Duo” i en IC-inspelare i serien ICD-MX måste du använda en Duo-adaptar.

Om datorn har ett ”Memory Stick”-fack
Sätt in ”Memory Stick” direkt i facket.

Om datorn saknar fack för ”Memory Stick”
Anslut ”Memory Stick” till datorn via någon av nedanstående enheter. Oavsett vilken du väljer måste du också installera drivrutinen för enheten. Mer information finns i enhetens bruksanvisning.

- **Använda Sony PC Card-adaptar (Lex. MSAC-PC3)**
Sätt in ”Memory Stick” i PC Card-adaptern. Sätt sedan in PC Card-adaptern i datorns PC Card-fack.
- **Obs!**

- Om du vill att PC Card-adaptern måste du se till att LOCK-omkopplaren för ”Memory Stick” står i upplåst läge.
- **Använda en USB-kompatibel Sony Stick läsare/skrivare (Lex. MSAC-US70)**
Använd den medföljande USB-kabeln för att ansluta Memory Stick läsaren/skrivaren till datorns USB-anslutning. Sätt i ett ”Memory Stick” i Memory Stick läsaren/skrivaren.

Använda IC-inspelaren som en flyttbar skiv (serierna ICD-MS5x/MX/S/BM
–Funktion för informationslagring (serien ICD-SI-MX)

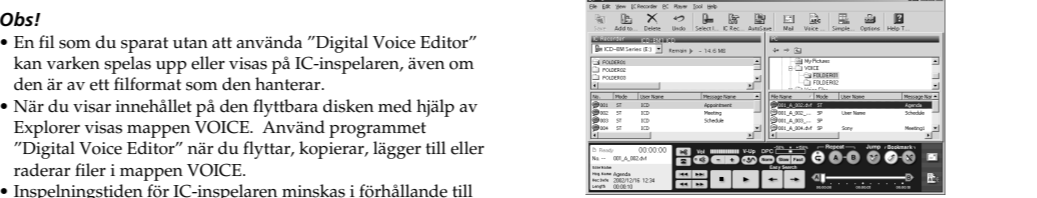
–Funktion för ”Memory Stick” läsare/skrivare (IC-inspelare med USB-anslutning)

Om du ansluter IC-inspelaren och datorn via USB kan du tillfälligtvis spara bild- och textfiler från datorn till IC-inspelaren eller ”Memory Stick” på följande sätt:

- Anslut IC-inspelare och datorn via USB-anslutningarna.**
- Öppna ”My Computer” (Den här datorn) under Windows och kontrollera att en ny ikon för en flyttbar disk visas.**
- Klicka på [Start] och välj sedan [Programs], [Sony Digital Voice Editor 2] och därefter [Digital Voice Editor 2].**

”Digital Voice Editor” startar och programmetns huvudfönster visas.

Informationen på IC-inspelaren eller ”Memory Stick” laddas och meddelandenas mappar och filer visas i IC-inspelarens meddelandefönster.



Obs!
När du startar ”Digital Voice Editor” för första gången visas IC-inspelarens valdialogruta i steg 4.

• En fil som du sparat utan att använda ”Digital Voice Editor” kan varken spelas upp eller visas på IC-inspelaren, även om den är av ett filformat som den hanterar.

• När du visar innehållet på den flyttbara disken med hjälp av Explorer visas mappen VOICE. Använt programmet ”Digital Voice Editor” när du flyttar, kopierar, lägger till eller raderar filer i mappen VOICE.

- Inspelningstiden för IC-inspelaren minskas i förhållande till storleken på de filer du kopierar över till den.

• Använd inte datorn för att formatera den flyttbara disken.

4 När IC-inspelaren är bortkopplad, eller när inga mappar eller meddelanden visas i IC-inspelarens meddelandefönster, väljer du IC-inspelaren eller ”Memory Stick”-enheten på något av följande sätt:

- **Klicka på den nedrättade pilen i IC-inspelarens kombinationsruta.**

- **Klicka på (Select IC Recorder) i verktygsfältet.**

- **Välj [Select IC Recorder] i menyn [IC Recorder].**



Dialogrutan [Select IC Recorder] visas. I listan som visas väljer du den IC-inspelare eller ”Memory Stick”-enhet du använder och klickar sedan på [OK].

Meddelandemapparna för den valda IC-inspelaren visas i mappfönstret.

Obs!

- Vilka enhetsbeteckningar som visas och hur IC-inspelaren identifieras i IC-inspelarens kombinationsruta bestäms av hur datorn är konfigurerad och vilka inställningar du har gjort, vilken typ av IC-inspelare du använder och hur du har anslutit ”Memory Stick”.
- När du anger ”Memory Stick”-enhet eller IC-inspelare i serien ICD-S/BM/MX utan mappen VOICE, får du via en dialogruta en fråga om du vill skapa en ny meddelandemapp. Klicka på [Yes] (Ja) så utförs de grundläggande minnesinställningarna och huvudfönstret för Digital Voice Editor visas.

• Om den IC-inspelare du anslut till datorn inte visas i IC-inspelarens kombinationsruta bör du kontrollera anslutningen.

- När du ansluter en Memory Stick IC-inspelare i serien ICD-MS5x visas inte IC-inspelarens namn i kombinationsrutan. Välj istället enheten ”Memory Stick”.
- Antalet mappar beror på vilken IC-inspelare du använder.

Avsluta programmet
Klicka på knappen [X] i fönstrets övre högra hörn eller välj [Exit] i menyn [Filen].

Använda programvarans direkt hjälp

Mer information om hur du använder programvaran ”Digital Voice Editor” finns i direkt hjälpen.

- ☞ *Tips!*
- Den allra senaste informationen finns i filen ”readme.txt”. För att öppna filen klickar du på [Start], [Programs], [Sony Digital Voice Editor 2] och sedan på [ReadMe].

Det finns tre sätt att öppna direkt hjälpen:

- Klicka på [Start], [Programs], [Sony Digital Voice Editor 2] och sedan på [Help].
- När du har startat programmet väljer du [Help Topics] på menyn [Help].
- När du har startat programmet klickar du på (Help Topics) i verktygsfältet.

Spara meddelanden på datorn

Du kan spara meddelandena som ljudfiler på datorns hårddisk.

Det finns tre sätt att spara meddelanden:

- Spara meddelanden automatiskt (endast serien ICD-SX/ST/P/BM/MX och ”Memory Stick”).
- Spara meddelanden med dra och släpp-teknik
- Spara genom att ange filtyp och filnamn (mer information finns i programmetns direkt hjälp).

- **Obs!**
- Om du inte använder följande tecken i namn på filer: \ / : * ? < > .
- Om du skriver namnet på en fil som redan finns, får du via en dialogruta en fråga om du vill att den befintliga filen ska skrivas över. Om du vill ersätta den klickar du på [Yes]. Om du vill ange ett annat filnamn klickar du på [No].
- När ett meddelande sparas på datorns hårddisk tas eventuella larminställningar bort.

Obs!

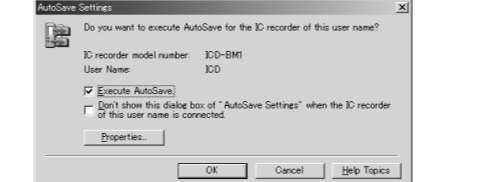
- När ett meddelande förs över till IC-inspelaren avbryts dess eventuella larminställning.
- När IC-inspelarens minne är fullt, eller när antalet meddelanden i en mapp överstiger 99 999 för ”Memory Stick” och serien ICD-MS/MX, kan du inte lägga till mer meddelanden. Radera i så fall de meddelanden du inte längre behöver ha kvar; sedan kan du göra ett nytt försök att lägga till det nya meddelandet.

Spara meddelanden automatiskt (AutoSave) (endast serien ICD-SX/ST/P/BM/MX och ”Memory Stick”)

Om du har aktiverat Digital Voice Editor kan du automatiskt spara nyinspelade meddelanden från IC-inspelaren till datorn varje gång IC-inspelaren ansluts eller när du sätter i ett ”Memory Stick”. Om du använder flera IC-inspelare kan du ställa in den automatiska spara-funktionen för var och en av dem. Mer information finns i direkt hjälpen.

Obs!
Kontrollera att du har angett användarnamn för IC-inspelaren innan du använder den automatiska spara-funktionen. Du kan huvudfönstret för användarnamn i IC-inspelarens inställningsfönster. Du kan inte ange användarnamn för ”Memory Stick”.
Eftersom IC-inspelare i serien ICD-MS5x identifieras som ett ”Memory Stick” behöver du inte ange användarnamnet.

1 När du har aktiverat Digital Voice Editor ansluter du en IC-inspelare i serien ICD-SX/ST/P/BM/MX eller sätter i ett ”Memory Stick”.
Dialogrutan AutoSave Settings (inställningar för den automatiska spara-funktionen) visas.

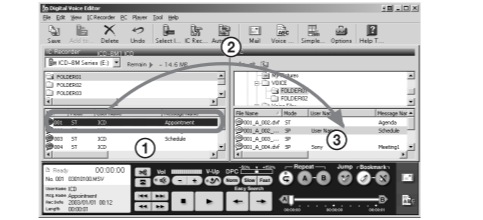


2 Markera [Execute AutoSave] och klicka sedan på [OK].
Den automatiska spara-funktionen startar.

Spara meddelanden med dra och släpp-teknik

1 Markera det meddelande som du vill spara genom att klicka på det i IC-inspelarens meddelandefönster (Ⓞ).

Om du vill markera meddelanden som ligger i följd eller varandra håller du Skift-tangenten nedtryckt samtidigt som du klickar på det första och sista meddelandet som du vill markera i listan; om meddelandena ligger utspridda håller du Ctrl-tangenten nedtryckt samtidigt som du klickar på meddelandena.



2 Dra meddelandet (Ⓞ) och släpp det (Ⓞ) i PC-meddelanderutan.
Meddelandet sparas på datorn och visas i listan i datorns meddelandefönster.

Obs!

- Du kan inte släppa meddelandet i datorns mapplista.
- Meddelandet sparas i det filformatet och med det filnamn som du angett i fönstret [Options].

Spara alla meddelanden tillsammans i en mapp

Klicka på den mapp som du vill spara i IC-inspelarens mapplista och dra den till datorns meddelandelista och släpp den där.

Tu kan spara alla meddelanden i en meddelandemapp tillsammans som en mapp. Mer information finns i direkt hjälpen.

Spara alla meddelandemappar på en och samma gång

Välj [Save All] i menyn [IC Recorder].

Dialogrutan, som används när alla meddelandena på IC-inspelaren ska sparas, visas. Ange målmapp och den filtyp som ska användas när meddelandena sparas. Mappen får automatiskt ett namn enligt mallen ”IC-inspelarens modellbeteckning_IC-inspelarens användarnamn_aktuellt år_aktuellt månad_aktuellt år”, t.ex. ICD-BM1_2004_07_04. Mer information finns i direkt hjälpen.

Föra över meddelanden till IC-inspelaren

Du kan föra över ett eller flera markerade meddelanden från datorns hårddisk till IC-inspelaren. Du kan föra över meddelandena ett efter ett eller alla meddelanden från en viss mapp samtidigt som en enhet.

De meddelanden du fört över kan spelas upp på IC-inspelaren.

Det finns två sätt att föra över meddelanden:

- Du kan lägga till meddelandet (meddelandena) i slutet av den angivna mappen. (Mer information finns i direkt hjälpen).
- Du kan placera meddelandet (meddelandena) i en viss position med dra och släpp-teknik
- Lägg till meddelandet (meddelandena) som en ny mapp (endast serien ICD-MS/BM/MX)

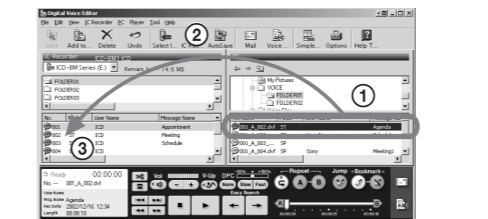
Obs!

- När ett meddelande förs över till IC-inspelaren avbryts dess eventuella larminställning.
- När IC-inspelarens minne är fullt, eller när antalet meddelanden i en mapp överstiger 99 999 för ”Memory Stick” och serien ICD-MS/MX, kan du inte lägga till mer meddelanden. Radera i så fall de meddelanden du inte längre behöver ha kvar; sedan kan du göra ett nytt försök att lägga till det nya meddelandet.

Föra över meddelanden ett och ett

1 Markera det meddelande som du vill föra över genom att klicka på det i listan i datorns meddelandefönster (Ⓞ).

Om du vill markera meddelandena som ligger i följd eller varandra håller du Skift-tangenten nedtryckt samtidigt som du klickar på det första och sista meddelandet som du vill markera i listan; om meddelandena ligger utspridda håller du Ctrl-tangenten nedtryckt samtidigt som du klickar på meddelandena. Du kan markera olika filtyper samtidigt.



2 Dra meddelandet (Ⓞ) och släpp det (Ⓞ) på den önskade position i listan i IC-inspelarens meddelandefönster.
När du är på väg att släppa meddelandet visas infogningsraden. Det är på den raden meddelandet kommer att placeras.

☞ *Tips!*
Om du släpper meddelandet i IC-inspelarens mapplista placeras meddelandet i slutet av den valda mappen.

Föra över alla meddelanden i en mapp samtidigt

Klicka på den mapp du vill föra över i listan i datorns meddelandefönster och dra den över till önskad plats i IC-inspelarens meddelandefönster och släpp in där.

När du är på väg att släppa meddelandet visas infogningsraden. Det är på den positionen som meddelandena i mappen kommer att placeras.

☞ *Tips!*
När du använder en IC-inspelare i serien ICD-MS/BM/MX kan du föra över meddelandena som en ny mapp. Släpp mappen på den önskade positionen i IC-inspelarens mapplista. En infogningsrad visar var den nya mappen kommer att skapas. Alla de överförda meddelandena sparas i den nya mappen.

Filformat

”Digital Voice Editor” kan hantera följande filformat. För vissa filformat kan redigera- och sparfunktionerna vara begränsade i ”Digital Voice Editor”.

- **DVF-filer [LPEC; för serien ICD-SX/S] (Digital Voice File/filändelse: *.dvf)**
Format för ljudfiler som används vid inspelning av meddelanden på Sony IC-inspelare i serien ICD-SX/S med USB-anslutning. Du kan välja mellan inspelning i stereo (ST), longplay i stereo (STLP), standardläge (SP) och longplay (LP).

- **DVF-filer [LPEC; för serien ICD-BP/SX/ST] (Digital Voice File/filändelse: *.dvf)**
Format för ljudfiler som används vid inspelning av meddelanden på Sony IC-inspelare i serien ICD-BP/SX/ST med USB-anslutning. Du kan välja mellan inspelning i stereo (ST), standardläge (SP) och longplay (LP).

- **DVF-filer [LPEC; för serien ICD-BP/SX/ST] (Digital Voice File/filändelse: *.dvf)**
Format för ljudfiler som används vid inspelning av meddelanden på Sony IC-inspelare i serien ICD-BP/SX/ST med USB-anslutning. Du kan välja mellan inspelning i standardläge (SP) och longplay (LP).

- **DVF-filer [TRC; för serien ICD-BP/SX/ST] (Digital Voice File/filändelse: *.dvf)**
Format för monoljudfiler som används vid inspelning av meddelanden på Sony IC-inspelare i serien ICD-BP/SX/ST med USB-anslutning. Du kan välja mellan inspelning i standardläge (SP) och longplay (LP).

- **DVF-filer [TRC; för serien ICD-BP100/BP/SX/ST] (Digital Voice File/filändelse: *.dvf)**
Format för monoljudfiler som används vid inspelning av meddelanden på Sony IC-inspelaren i serien ICD-BP100/BP/SX/ST med USB-anslutning. Du kan välja mellan inspelning i standardläge (SP) och longplay (LP).

- **DVF-filer [TRC; för övriga i serien ICD-P] (Digital Voice File/filändelse: *.dvf)**
Format för ljudfiler i mono som används vid inspelning av meddelanden på Sony IC-inspelare i serien ICD-P förutom ICD-P17/P27/P28 med USB-anslutning. Du kan välja mellan inspelning i högkvalitetsläge (HQ), standardläge (SP) och longplay (SLP).
- **DVF-filer [TRC; för ICD-P28] (Digital Voice File/filändelse: *.dvf)**
Format för ljudfiler i mono som används vid inspelning av meddelanden på Sony IC-inspelare ICD-P28 med USB-anslutning. Du kan välja mellan inspelning i standardläge (SP) och longplay (LP).
- **DVF-filer [TRC; för ICD-P17/27] (Digital Voice File/filändelse: *.dvf)**
Format för ljudfiler i mono som används vid inspelning av meddelanden på Sony IC-inspelare ICD-P17/27 med USB-anslutning. Du kan inte välja inspelningsläge.

- **MSV-filer [ADPCM] (Memory Stick Voice/filändelse: *.msv)**
Format för monoljudfiler som används vid inspelning av meddelanden på Memory Stick IC-inspelare i serien ICD-MS5x och ICD-S. Du kan välja mellan inspelning i standardläge (SP) och longplay (LP).

- **MSV-filer [LPEC; för serien ICD-BM] (Memory Stick Voice/filändelse: *.msv)**
Format för ljudfiler som används vid inspelning av meddelanden på Memory Stick IC-inspelare i serien ICD-BM. Du kan välja mellan inspelning i stereo (ST), standardläge (SP) och longplay (LP).

- **MSV-filer [LPEC; för serien ICD-MX] (Memory Stick Voice-fil/filändelse: *.msv)**
Format för ljudfiler som används vid inspelning av meddelanden på Sony Memory Stick IC-inspelare i serien ICD-MX. Du kan välja mellan inspelning i stereo (ST), longplay i stereo (STLP), standardläge (SP) och longplay (LP).

- **MSV-filer [ADPCM] (Memory Stick Voice/filändelse: *.msv)**
Format för monoljudfiler som används vid inspelning av meddelanden på Memory Stick IC-inspelare i serien ICD-MS1. Du kan välja mellan inspelning i standardläge (SP) och longplay (LP).
- **WAV-filer (WAV FILE [8/11/16 kHz, 16 bitar mono] [44,1 kHz, 16 bitar stereo] fil/filändelse: *.wav)**
PCM 8/11/16 kHz, 16 bitars monoljudfiler eller 44,1 kHz, 16 bitars stereoljudfiler, som används vid inspelning med standardprogramvara under Windows.
- **MP3-filer (MP3-fil/filändelse: *.mp3)**
MP3-filer innehåller digitalt ljudinformation, t.ex. ljud eller musik. Detta filformat är mycket vanligt för distribution av ljudfiler över Internet.

Obs! Med Digital Voice Editor kan du inte spara filerna i MP3-format.

Om inspelningslägena (ST/STLP/HQ/SLP)

- **ST:** Stereoinspelning. Filerna blir större än vid inspelning i läget STLP. (Endast för serien ICD-SX/SX/S5/ST/BM/MX)
- **STLP:** Stereoinspelning i longplay. Filerna blir större än i standardläge