

Svenska

Information för användare

Program © 1999, 2000, 2001, 2002, 2003, 2004, 2005 Sony Corporation
Program © 2005 Sony Corporation

Alla rättigheter förbehålles. Den här handledningen och den programvara som beskrivs i den här texten får inte, varken helt eller delvis, mångfaldigas, översättas eller överföras till maskinellt läsligt format utan skriftligt tillstånd från Sony Corporation.

SONY KORPORATION KAN INTE GÖRAS ANSVARIGT FÖR DIREKTA, INDIREKTA ELLER SPECIFIKA SKADOR SOM UPPSTÅTT TILL FÖLJD AV DENNA HANDLENDNING, PROGRAMVARAN ELLER ANNAN INFORMATION SOM HÄR INGÅR, ELLER SOM FÖLJT AV ATT DEN ANVÄNTS, DETTA OAVSETT VILKA FÖRBINDelser SOM INGÅTTS ELLER KONTRAKT SOM UPPRÄTTATS.

Sony Corporation behåller rättigheten att när som helst, och utan föregående meddelande, göra ändringar i denna handledning eller den information den innehåller.

För programvara som beskrivs i denna text kan gälla särskilda villkor enligt separat användarlicens.

Varmärken

- ”Memory Stick” och är varumärken som tillhör Sony Corporation.
- ”MagicGate Memory Stick” är ett varumärke som tillhör Sony Corporation.
- ”Memory Stick Duo” och **MEMORY STICK DUO** är varumärken som tillhör Sony Corporation.
- ”Memory Stick PRO Duo” och **MEMORY STICK PRO DUO** är varumärken som tillhör Sony Corporation.
- ”LPEC” och **LPEC** är varumärken som tillhör Sony Corporation.
- IBM och PC/AT är registrerade varumärken som tillhör International Business Machines Corporation.
- Microsoft, Windows och Outlook är varumärken som tillhör Microsoft Corporation, registrerade i USA och andra länder. Copyright ©1995 Microsoft Corporation. Alla rättigheter förbehålles.
- Portion Copyright ©1995 Microsoft Corporation
- Apple och Macintosh är varumärken som tillhör Apple Computer Inc., registrerade i USA och andra länder.
- Pentium är ett registrerat varumärke som tillhör Intel Corporation.
- NaturallySpeaking och Dragon Systems är varumärken som tillhör ScanSoft, Inc. och är registrerade i USA och/eller andra länder.
- Alla andra varumärken och registrerade varumärken är varumärken eller registrerade varumärken som tillhör sina respektive ägare. ™™ och ®® är inte utsatta i varje enskilt fall i den här handledningen.

Redigeringsprogramet ”Digital Voice Editor” använder följande programmoduler:
Microsoft® Directx® Media Runtime
©2001 Microsoft Corporation. Alla rättigheter förbehålles.

Information
UNDER INGA SOM HELST OMSTÄNDIGHETER KAN SÅJÄRNAREN STÅ ALLAS SOM ANSVARIG FÖR NÅGOT SLAV AV DIREKTA ELLER INDIREKTA SKADOR, ELLER FÖRLUST AV INKOMST, SOM UPPSTÅTT SOM FÖLJD AV EN DEFEKT PRODUKT ELLER AV ANVÄNDANDET AV EN PRODUKT.

- Obs!**
- Det är inte säkert att illustrationerna i den här handledningen också liknar programvaran som den visas på skärmen när du använder den.
 - Förklarngarna i den här bruksanvisningen utgår från att du har grundläggande kunskaper om Windows. Information om hur du använder datorn och dess operativsystem finns i respektive handledning.
 - Bilderna i den här bruksanvisningen gäller Sony IC-inspelare i serierna ICD-S, ICD-ST, ICD-SX, ICD-MS, ICD-MX, ICD-BM, ICD-BP och ICD-P.

Innan du börjar

Den här bruksanvisningen beskriver hur du ansluter Sony IC-inspelaren i serierna ICD-S, ICD-ST, ICD-SX, ICD-MS, ICD-MX, ICD-BM, ICD-BP och ICD-P till en dator och hur du installerar programvaran ”Digital Voice Editor”. Bruksanvisningen ger även en överblick över programvaran ”Digital Voice Editor”. Innan du börjar bör du läsa information IC-inspelarens bruksanvisning.

- Med ”Digital Voice Editor” kan du överföra meddelanden till en dator, spara dem på datorns hårddisk och därifrån spela upp och redigera dem.
- Överföra meddelanden som spelats in på IC-inspelaren till datorn.
- Spara meddelanden på datorns hårddisk.
- Öppna, spela upp och redigera meddelanden på en dator
- Överföra meddelanden tillbaka till IC-inspelaren
- Skicka röstmeddelande med hjälp av MAPI e-postprogram.
- Använda kopieringsstangenterna för att spela upp ett meddelande och överföra det med hjälp av en ordbehandlare eller ett redigeringsfönster.
- Överföra meddelanden från IC-inspelaren med hjälp av röstidentifieringsprogrammet Dragon NaturallySpeaking® (förutsätter att Dragon NaturallySpeaking version 5.0 eller senare, Preferred eller Professional Edition finns installerad på datorn).

Mer information om de olika funktionerna finns i direkt hjälpen.

Obs!

Beroende på vilken IC-inspelare du använder kan vissa funktioner för Digital Voice Editor vara begränsade.

►**Komma igång**

Systemkrav

Datorn och dess system måste uppfylla följande minimikrav.

- Datorn måste vara en IBM PC/AT eller kompatibel dator
- Processor (CPU): 266 MHz Pentium® II eller snabbare
- Minne (RAM): minst 64 MB
- Hårddisrutrymme: minst 70 MB (beroende på de lagrade ljudfilernas storlek och antal).
- CD-ROM-enhet ”Memory Stick”-läsare
- USB-anslutning² (kompatibel med standarden USB 1.1/2.0)
- Ljudkort: Sound Blaster 16-kompatibel
- Bildskärm: High color (16 bitar) eller bättre, 800x480 punkter eller mer
- Operativsystem (OS): Microsoft® Windows® XP Media Center Edition 2005/Windows® XP Media Center Edition 2004/Windows® XP Media Center Edition/Windows® XP Professional/Windows® XP Home Edition/Windows® 2000 Professional/Windows® Millennium Edition/Windows® 98 Second Edition standardinstallation. (Du kan inte använda den här programvaran med Windows® 98, Windows® 95 eller Windows® NT.)

1) Om du inte ansluter IC-inspelaren till datorn via USB-anslutning, måste du ha en dator med ett fack för ”Memory Stick” eller en ”Memory Stick”-adapter (se nedan) för att kunna överföra informationen till datorn:

- PC Card-adapter för ”Memory Stick” (Lex. MSAC-PC3)
- Memory Stick läsare/skrivare (Lex. MSAC-US70)

Vissa adapter ställer högre krav på systemet. Du rekommenderas att inte använda en disketadapter för ”Memory Stick”.

2) Du behöver USB-anslutning för att kunna ansluta en IC-inspelare som har USB-anslutning. Du behöver också den här typen av anslutning för att kunna ansluta en Memory Stick läsare/skrivare (Lex. MSAC-US70).

3) När du använder en IC-inspelare i serien ICD-MX med ett ”Memory Stick Duo” eller ”Memory Stick PRO Duo” isatt bör du uppdatera operativsystemet till Service Pack 3 eller senare.

- Obs!**
- Du kan inte använda programvaran i Macintosh-miljö.
 - Hembyggda datorer, datorer vars operativsystem har installerats eller uppdaterats av användaren själv, eller datorer med flera operativsystem (multi-boot) stöds inte.
 - Om du använder Microsoft® Outlook Express 5.0/5.5/6.0 för att skicka röstmeddelanden med e-post måste datorn uppfylla de systemkrav som gäller för Outlook Express.

Installera programvaran

Installera programvaran ”Digital Voice Editor” på datorns hårddisk.

- Obs!**
- När du installerar ”Digital Voice Editor” för serien ICD-MX/MS/ST/SX/S/BP/BM kan du skapa kompatibla filformat (se under ”Filformat”).
 - När du installerar ”Digital Voice Editor” för serien ICD-MX/MS/ST/SX/S/BP/BM kan du skapa alla kompatibla filformat utom filer av formatet DVF (TRC). (Däremot kan du spela upp filer av formatet DVF (TRC).)

När du installerar de båda typerna av ”Digital Voice Editor” måste du välja en överskrivande installation för att alla kompatibla filformat ska kunna hanteras.

- Anslut inte IC-inspelaren till datorn innan du har installerat programvaran. Du får vare sig koppla bort eller ansluta IC-inspelaren när programvaran installeras; om du gör det kan det hända att IC-inspelaren inte kan identifieras eller att programvaran inte installeras som den ska.
- Sätt alla öppna program innan du installerar programvaran ”Digital Voice Editor”.
- När du installerar eller avinstallerar programvaran under Windows® 2000 Professional måste du logga in under användarnamnet ”Administrator” (Administratör).³
- När du installerar eller avinstallerar programvaran under Windows® XP Media Center Edition 2005/Windows® XP Media Center Edition 2004/Windows® XP Media Center Edition/Windows® XP Professional/Windows® XP Home Edition loggar du in med ett användarnamn som tillhör gruppen ”computer administrator”. (Du kan kontrollera om användarnamnet tillhör gruppen ”computer administrator” genom att öppna ”User Accounts” (Användarkonton) från ”Control Panel” (Kontrollpanelen). Den information du behöver finner du under ett användarnamn som visas.)

- Om ”Digital Voice Editor 1.0/1.1/1.1/2/2.0” redan är installerat kommer det att automatiskt radera under installationen av den medföljande programvaran ”Memory Stick Voice Editor”. (Däremot raderas inga meddelanden.)
- Efter installationen installeras också modulen Microsoft DirectX beroende på vilket operativsystem du använder. Den modulen tas inte bort även om du avinstallerar programvaran.
- I vissa fall kan det uppstå funktionsstörningar beroende på vilka andra USB-enheter som samtidigt är anslutna.
- Felri användning med den här IC-inspelaren kan inte garanteras om du använder en USB-hubb eller en USB-förlängningskabel.
- I vissa fall kan det uppstå funktionsstörningar beroende på vilka andra USB-enheter som samtidigt är anslutna.
- Innan du ansluter IC-spelaren till datorn bör du kontrollera hur mycket som finns kvar av batteriet (batterindikatorn ””) bör visa mer än ett segment). Om batterierna är nästan tomma kan det hända att kommunikationen mellan IC-inspelaren och datorn inte fungerar som den ska.
- Innan du ansluter IC-inspelaren ska IC-inspelaren vara i stopplaget.
- Du rekommenderas att koppla bort kabeln från datorn när du inte använder ”Digital Voice Editor”.

3) Följ instruktionerna på bildskärmen. När dialogrutan [Restart] visas startar du om datorn genom att klicka på [OK]. Nu är installationen färdig.

När dialogrutan för val av språk för hjälpen visas

Klicka på det språk som du vill använda för hjälpen.

När dialogrutan där du anger ägarens namn visas

Ange ett namn så att du kan identifiera dig för Digital Voice Editor.

Avinstallera programvaran

Om du vill avinstallera programvaran gör du så här.

1 Klicka på [Start] och välj [Programs], [Sony Digital Voice Editor 2] och sedan [Uninstall]. Avinstallationen startar.

2 Följ instruktionerna på skärmen.

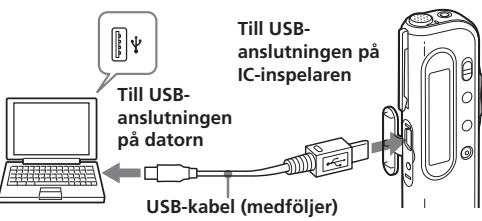
- Obs!**
- Om du har installerat programvaran och sedan vill flytta den till en annan plats på datorn, måste du först avinstallera den och sedan installera den på den nya platsen. Programvaran fungerar inte som den ska om du bär flyttar filerna.
 - **Tips!**
 - Du kan också starta avinstallationen genom att klicka på [Start] och sedan välja [Inställningar], [Kontrollpanelen] och [Lägg till/bort program].
 - En avinstallation raderar inte några meddelanden.

Ansluta IC-inspelaren till en dator

Du kan överföra informationen från IC-inspelaren till datorn antingen genom att ansluta IC-inspelaren direkt till datorn eller genom att sätta in ett ”Memory Stick” i datorn.

Anslutning via USB (för de IC-inspelare som har en USB-anslutning)

Anslut IC-spelarens och datorns USB-kontakter till varandra med hjälp av den medföljande USB-kabeln. När du har anslutit kabeln identifieras IC-inspelaren av datorn. Du kan koppla in eller koppla bort kabeln oberoende av om IC-inspelaren och datorn är på- eller avslagna.



- Obs!**
- Innan du ansluter IC-inspelaren till datorn ska programvaran ”Digital Voice Editor” vara installerad på ST.
 - När du håller på att installera ”Digital Voice Editor” för serien ICD-MX/MS/ST/SX/S/BP/BM kan du skapa alla kompatibla filformat utom filer av formatet DVF (TRC). (Däremot kan du spela upp filer av formatet DVF (TRC).)

- När du för första gången ansluter en IC-inspelare till datorns USB-anslutning under Windows® XP Professional/Windows® XP Home Edition kan det hända att meddelandet [Hardware Installation] visas. Du kan utan problem ignorera det meddelandet. Fortsätt installationen eller fortsätt använda programmet genom att klicka på [Continue Anyway].
- Anslut inte fler än två USB-enheter till datorn. Normal funktion kan annars inte garanteras.
- Felri användning med den här IC-inspelaren kan inte garanteras om du använder en USB-hubb eller en USB-förlängningskabel.
- I vissa fall kan det uppstå funktionsstörningar beroende på vilka andra USB-enheter som samtidigt är anslutna.
- Innan du ansluter IC-spelaren till datorn bör du kontrollera hur mycket som finns kvar av batteriet (batterindikatorn ””) bör visa mer än ett segment). Om batterierna är nästan tomma kan det hända att kommunikationen mellan IC-inspelaren och datorn inte fungerar som den ska.
- Innan du ansluter IC-inspelaren ska IC-inspelaren vara i stopplaget.
- Du rekommenderas att koppla bort kabeln från datorn när du inte använder ”Digital Voice Editor”.

Sätta ett ”Memory Stick” i datorn (serien ICD-MS/MX)

Ta ur ”Memory Stick” ur IC-inspelaren och sätt sedan det i datorn på något av följande sätt. Om du använder ett ”Memory Stick Duo” eller ”Memory Stick PRO Duo” i en IC-inspelare i serien ICD-MX måste du använda en Duo-adapter.

Om datorn har ett ”Memory Stick”-fack

Sätt in ”Memory Stick” direkt i facket.

Om datorn saknar fack för ”Memory Stick”

Anslut ”Memory Stick” till datorn via någon av nedanstående enheter. Oavsett vilken du väljer måste du också installera drivrutinen för enheten. Mer information finns i enhetens bruksanvisning.

- Använda Sony PC Card-adapter (Lex. MSAC-PC3)** Sätt in ”Memory Stick” i PC Card-adaptern. Sätt sedan in PC Card-adaptern i datorns PC Card-fack.

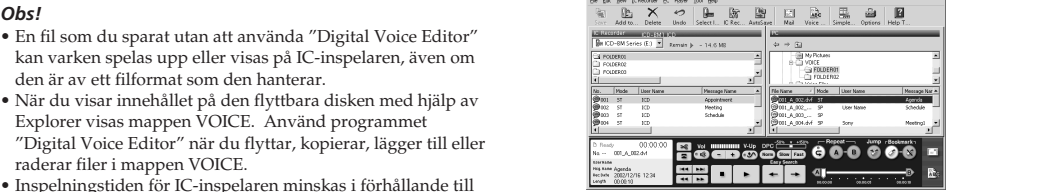
- Obs!**
- Om du använder PC Card-adaptern måste du se till att LOCK-omkopplaren för ”Memory Stick” står i upplåst läge.
- Använda en USB-kompatibel Sony Memory Stick läsare/skrivare (Lex. MSAC-US70)** Använd den medföljande USB-kabeln för att ansluta Memory Stick läsaren/skrivaren till datorns USB-anslutning. Sätt i ett ”Memory Stick” i Memory Stick läsaren/skrivaren.

Använda IC-inspelaren som en flyttbar skiv (serierna ICD-MS5x/MX/S/BM
–Funktion för informationslagring (serien ICD-SI/ST/P/BM/MX och ”Memory Stick”)

–Funktion för ”Memory Stick” läsareskrivare (IC-inspelare med USB-anslutning)

Om du ansluter IC-inspelaren och datorn via USB kan du tillfälligtvis spara bild- och textfiler från datorn till IC-inspelaren eller ”Memory Stick” på följande sätt:

- Anslut IC-inspelare och datorn via USB-anslutningarna.
- Öppna ”My Computer” (Den här datorn) under Windows och kontrollera att en ny ikon för en flyttbar disk visas.
- Klicka på [Start] och välj sedan [Programs], [Sony Digital Voice Editor 2] och därefter [Digital Voice Editor].
 - ”Digital Voice Editor” startar och programmet för informationslagring visas.
 - Informationen på IC-inspelaren eller ”Memory Stick” laddas och meddelandenas mappar och filer visas i IC-inspelarens meddelandefönster.



Obs!

- En fil som du sparat utan att använda ”Digital Voice Editor” kan varken spelas upp eller visas på IC-inspelaren, även om den är av filformat som den hanteras.
- När du visar innehållet på den flyttbara disken med hjälp av Explorer visas mappen VOICE. Använd programmet ”Digital Voice Editor” när du flyttar, kopierar, lägger till eller raderar filer i mappen VOICE.
- Inspeingstiden för IC-inspelaren minskas i förhållande till storleken på de filer du kopierar över till den.
- Använd inte datorn för att formatera den flyttbara disken.

- När IC-inspelaren är bortkopplad, eller när inga mappar eller meddelanden visas i IC-inspelarens meddelandefönster, väljer du IC-inspelaren eller ”Memory Stick”-enheten på något av följande sätt:
 - Klicka på den nedrättade pilen i IC-inspelarens kombinationsruta.
 - Klicka på (Select IC Recorder) i verktygsfältet.
 - Välj [Select IC Recorder] i menyn [IC Recorder].



Dialogrutan [Select IC Recorder] visas. I listan som visas väljer du den IC-inspelare eller ”Memory Stick”-enhet du använder och klickar sedan på [OK].

Meddelandemapparna för den valda IC-inspelaren visas i mappfönstret.

- Obs!**
- Vilka enhetsbeteckningar som visas och hur IC-inspelaren identifieras i IC-inspelarens kombinationsruta bestäms av hur datorn är konfigurerad och vilka inställningar du har gjort, vilken typ av IC-inspelare du använder och hur du har anslutit ”Memory Stick”.
 - När du anger ”Memory Stick”-enhet eller IC-inspelare i serien ICD-S/BM/MX utan mappn VOICE, får du via en dialogruta en fråga om du vill skapa en ny meddelandemapp. Klicka på [Yes] (Ja) så utförs de grundläggande minnesinställningarna och huvudfönstret för Digital Voice Editor visas.
 - Om den IC-inspelare du anslut till datorn inte visas i IC-inspelarens kombinationsruta bör du kontrollera anslutningen.
 - När du ansluter en Memory Stick IC-inspelare i serien ICD-MS5x visas inte IC-inspelarens namn i kombinationsrutan. Välj istället enheten ”Memory Stick”.
 - Antalet mappar beror på vilken IC-inspelare du använder.

Avsluta programmet

Klicka på knappen [X] i fönstrets övre högra hörn eller välj [Exit] i menyn [File].

Använda programvarans direkt hjälp

Mer information om hur du använder programvaran ”Digital Voice Editor” finns i direkt hjälpen.

► **Tips!**

Den allra senaste informationen finns i filen ”readme.txt”. För att öppna filen klickar du på [Start], [Programs], [Sony Digital Voice Editor 2] och sedan på [ReadMe].

Det finns tre sätt att öppna direkt hjälpen:

- Klicka på [Start], [Programs], [Sony Digital Voice Editor 2] och sedan på [Help].

- När du har startat programmet väljer du [Help Topics] på menyn [Help].
- När du har startat programmet klickar du på (Help Topics) i verktygsfältet.

Spara meddelanden på datorn

Du kan spara meddelandena som ljudfiler på datorns hårddisk.

Det finns tre sätt att spara meddelanden:

- Spara meddelanden automatiskt (endast serien ICD-SX/ST/P/BM/MX och ”Memory Stick”).
- Spara meddelanden med dra och släpp-teknik
- Spara genom att ange filtyp och filnamn (mer information finns i programmetts direkt hjälp).

Obs!

Du kan inte använda följande tecken i namn på filer: \ / : * ? < > |

Om du skriver namnet på en fil som redan finns, får du via en dialogruta en fråga om du vill att den befintliga filen ska skrivas över. Om du vill ersätta den klickar du på [Yes]. Om

du vill ange ett annat filnamn klickar du på [No].

När ett meddelande sparas på datorns hårddisk tas eventuella larminställningar bort.

Spara meddelanden automatiskt (AutoSave) (endast serien ICD-SX/ST/P/BM/MX och ”Memory Stick”)

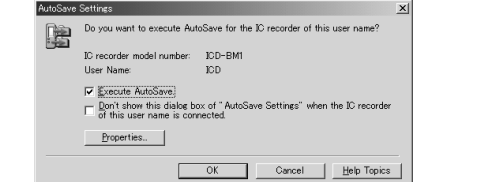
Om du har aktiverat Digital Voice Editor kan du automatiskt spara nyinspelade meddelanden från IC-inspelaren till datorn varje gång IC-inspelaren ansluts eller när du sätter i ett ”Memory Stick”. Om du använder flera IC-inspelare kan du ställa in den automatiska spara-funktionen för var och en av dem. Mer information finns i direkt hjälpen.

Obs!

Kontrollera att du har angett användarnamn för IC-inspelaren innan du använder den automatiska spara-funktionen. Du kan ange IC-inspelarens användarnamn i IC-inspelarens inställningsfönster. Du kan inte ange användarnamn för ”Memory Stick”.
Eftersom IC-inspelare i serien ICD-MS5x identifieras som ett ”Memory Stick” behöver du inte ange användarnamnet.

1 När du har aktiverat Digital Voice Editor ansluter du en IC-inspelare i serien ICD-SX/ST/P/BM/MX eller sätter i ett ”Memory Stick”.

Dialogrutan AutoSave Settings (inställningar för den automatiska spara-funktionen) visas.

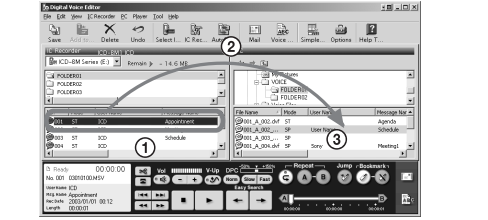


- Markera [Execute AutoSave] och klicka sedan på [OK]. Den automatiska spara-funktionen startar.

Spara meddelanden med dra och släpp-teknik

1 Markera det meddelande som du vill spara genom att klicka på det i IC-inspelarens meddelandefönster (☺).

Om du vill markera meddelanden som ligger i följd efter varandra håller du Skift-tangenten nedtryckt samtidigt som du klickar på det första och sista meddelandet som du vill markera i listan; om meddelandena ligger utspridda håller du Ctrl-tangenten nedtryckt samtidigt som du klickar på meddelandena.



2 Dra meddelandet (☺) och släpp det (☺) i PC-meddelanderutan. Meddelandet sparas på datorn och visas i listan i datorns meddelandefönster.

- Obs!**
- Du kan inte släppa meddelandet i datorns mapplista.
 - Meddelandet sparas i det filformatet och med det filnamn som du angett i fönstret [Options].

Spara alla meddelanden tillsammans i en mapp

Klicka på den mapp som du vill spara i IC-inspelarens mapplista och dra den till datorns meddelandelista och släpp den där.

Tu kan spara alla meddelanden i en meddelandemapp tillsammans som en mapp. Mer information finns i direkt hjälpen.

Spara alla meddelandemappar på en och samma gång

Välj [Save All] i menyn [IC Recorder].

Dialogrutan, som används när alla meddelandena på IC-inspelaren ska sparas, visas. Ange mappnamn och den filtyp som ska användas när meddelandena sparas. Mappen får automatiskt ett namn enligt mallen ”IC-inspelarens modellbeteckning_IC-inspelarens användarnamn_aktuell_t_aktuell månad_aktuell dag”, t.ex. ICD-BM1_2004_07_04. Mer information finns i direkt hjälpen.

Föra över meddelanden till IC-inspelaren

Du kan föra över ett eller flera markerade meddelanden från datorns hårddisk till IC-inspelaren. Du kan föra över meddelandena ett efter ett eller alla meddelanden från en viss mapp samtidigt som en enhet. De meddelandena du fört över kan spelas upp på IC-inspelaren.

Du kan lägga till sätt att föra över meddelanden:

- Du kan placera meddelandet (meddelandena) i en viss position med dra och släpp-teknik
- Lägga till meddelandet (meddelandena) som en ny mapp (endast serien ICD-MS/BM/MX)

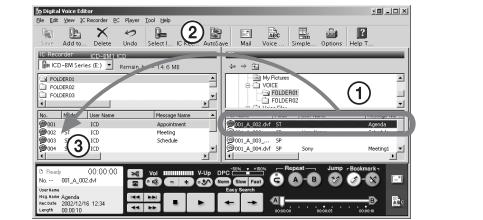
Obs!

- När ett meddelande förs över till IC-inspelaren avbryts dess eventuella larminställning.
- När IC-inspelarens minne är fullt, eller när antalet meddelanden i en mapp överstiger 99/999 för ”Memory Stick” och serien ICD-MS/MX, kan du inte lägga till fler meddelanden. Radera i så fall de meddelanden du inte längre behöver ha kvar; sedan kan du göra ett nytt försök att lägga till det nya meddelandet.

Föra över meddelanden ett och ett

1 Markera det meddelande som du vill föra över genom att klicka på det i listan i datorns meddelandefönster (☺).

Om du vill markera meddelanden som ligger i följd efter varandra håller du Skift-tangenten nedtryckt samtidigt som du klickar på det första och sista meddelandet som du vill markera i listan; om meddelandena ligger utspridda håller du Ctrl-tangenten nedtryckt samtidigt som du klickar på meddelandena. Du kan markera olika filtyper samtidigt.



2 Dra meddelandet (☺) och släpp det (☺) på den önskade position i listan i IC-inspelarens meddelandefönster. När du är på väg att släppa meddelandet visas infogningsraden. Det är på den raden meddelandet kommer att placeras.

► **Tips!**

Om du släpper meddelandet i IC-inspelarens mapplista placeras meddelandet i slutet av den valda mappen.

Föra över alla meddelanden i en mapp samtidigt

Klicka på den mapp du vill föra över i listan i datorns meddelandefönster och dra den över till önskad plats i IC-inspelarens meddelandefönster och släpp den där.

När du är på väg att släppa meddelandet visas infogningsraden. Det är på den positionen som meddelandena i mappen kommer att placeras.

► **Tips!**

När du använder en IC-inspelare i serien ICD-MS/BM/MX kan du föra över meddelandena som en ny mapp. Släpp mappen på den önskade positionen i IC-inspelarens mapplista. En infogningsrad visar var den nya mappen kommer att skapas. Alla de överförda meddelandena sparas i den nya mappen.

Filformat

”Digital Voice Editor” kan hantera följande filformat. För vissa filformat kan redigera- och sparfunktionerna vara begränsade i ”Digital Voice Editor”.

- DVF-filer [LPEC: för serien ICD-SX/S] (Digital Voice File/filändelse: *.dvf)** Format för ljudfiler som används vid inspelning av meddelanden på Sony IC-inspelare i serien ICD-SX/S med USB-anslutning. Du kan välja mellan inspelning i stereo (ST), longplay i stereo (STLP), standardläge (SP) och longplay (LP).
- DVF-filer [LPEC: för serien ICD-SX/ST] (Digital Voice File/filändelse: *.dvf)** Format för ljudfiler som används vid inspelning av meddelanden på Sony IC-inspelare i serien ICD-SX/ST med USB-anslutning. Du kan välja mellan inspelning i stereo (ST), standardläge (SP) och longplay (LP).
- DVF-filer [LPEC: för serien ICD-BP-X/S] (Digital Voice File/filändelse: *.dvf)** Format för monoljudfiler som används vid inspelning av meddelanden på Sony IC-inspelare i serien ICD-BP100/BP20 med USB-anslutning. Du kan välja mellan inspelning i standardläge (SP) och longplay (LP).

- DVF-filer [TRC: för övriga i serien ICD-P] (Digital Voice File/filändelse: *.dvf)** Format för ljudfiler i mono som används vid inspelning av meddelanden på Sony IC-inspelare i serien ICD-BP50 med USB-anslutning. Du kan välja mellan inspelning i standardläge (SP) och longplay (LP).

- DVF-filer [TRC: för ICD-P28] (Digital Voice File/filändelse: *.dvf)** Format för ljudfiler i mono som används vid inspelning av meddelanden på Sony IC-inspelare ICD-P28 med USB-anslutning. Du kan välja mellan inspelning i standardläge (SP) och longplay (LP).
- DVF-filer [TRC: för ICD-P17/27] (Digital Voice File/filändelse: *.dvf)** Format för ljudfiler i mono som används vid inspelning av meddelanden på Sony IC-inspelare ICD-P17/27 med USB-anslutning. Du kan inte välja inspelningsläge.

- <