


SonicStage ***Ver. 3.0***

voor Sony Network Walkman

Gebruiksaanwijzing

- Copyrightwetten verbieden het gedeeltelijk of geheel reproduceren van de software of de bijbehorende handleiding, of het verhuren van de software zonder toestemming van de copyrighthouder.
- SONY zal in geen geval aansprakelijk zijn voor financiële schade of winstderving met inbegrip van claims van derden die voortvloeien uit het gebruik van de software die met deze speler is meegeleverd.
- Als zich met de software problemen voordoen die het resultaat zijn van fabricagefouten, zal SONY de software vervangen. SONY is verder echter niet aansprakelijk.
- De software meegeleverd met deze speler kan alleen worden gebruikt met de aangegeven apparaten.
- Houd er rekening mee dat de softwarespecificaties zonder kennisgeving kunnen veranderen ten gevolge van ons voortdurende streven naar kwaliteitsverbetering.
- Het hangt af van het op uw PC geïnstalleerde besturingssysteem welke talen in uw SonicStage-software kunnen worden weergegeven. Om betere resultaten te kunnen garanderen, dient u ervoor te zorgen dat het geïnstalleerde besturingssysteem compatibel is met de taal die u op het scherm wilt weergeven.
 - Wij kunnen niet garanderen dat alle talen correct kunnen worden weergegeven in uw SonicStage-software.
 - Door de gebruiker gemaakte tekens en bepaalde speciale tekens worden mogelijk niet weergegeven.

- SonicStage, OpenMG, "Magic Gate", "MagicGate Memory Stick", "Memory Stick", "Memory Stick Duo", ATRAC, ATRAC3, ATRAC3plus en de bijbehorende logo's zijn handelsmerken van Sony Corporation.
- "WALKMAN" is een gedeponeerd handelsmerk van Sony Corporation voor stereoproducten met hoofdtelefoon.  is een handelsmerk van Sony Corporation.
- Microsoft, Windows, Windows NT en Windows Media zijn handelsmerken of gedeponeerde handelsmerken van Microsoft Corporation in de Verenigde Staten en/of andere landen.
- IBM en PC/AT zijn gedeponeerde handelsmerken van International Business Machines Corporation.
- Macintosh is een handelsmerk van Apple Computer, Inc. in de Verenigde Staten en/of andere landen.
- Pentium is een handelsmerk of een gedeponeerd handelsmerk van Intel Corporation.
- Alle andere handelsmerken zijn het eigendom van hun respectieve houders.
- In deze handleiding zijn TM- en ©-symbolen weggelaten.
- CD and music-related data from Gracenote, Inc., copyright © 2000-2004 Gracenote. Gracenote CDDB® Client Software, copyright 2000-2004 Gracenote. This product and service may practice one or more of the following U.S. Patents: #5.987.525; #6.061.680; #6.154.773, #6.161.132, #6.230.192, #6.230.207, #6.240.459, #6.330.593, and other patents issued or pending. Services supplied and/or device manufactured under license for following Open Globe, Inc. Untied States Patent 6.304.523. Gracenote is a registered trademarks of Gracenote. The Gracenote logo and logotype, and the "Powered by Gracenote" logo are trademarks of Gracenote.

Programma © 2001, 2002, 2003, 2004, 2005 Sony Corporation
 Documentatie © 2005 Sony Corporation

Inhoud

Wat u allemaal kunt doen met SonicStage 4

Installeren 6

De vereiste systeemomgeving creëren 6

De software op de computer installeren 7

SonicStage gebruiken 9

Audiogegevens importeren 9

Audiogegevens van uw computer overbrengen naar de Network

Walkman 11

Audiogegevens weer overbrengen van de Network Walkman naar de

computer 13

SonicStage Help gebruiken 16

Verwijzingen naar SonicStage Help 18

Overige informatie 20

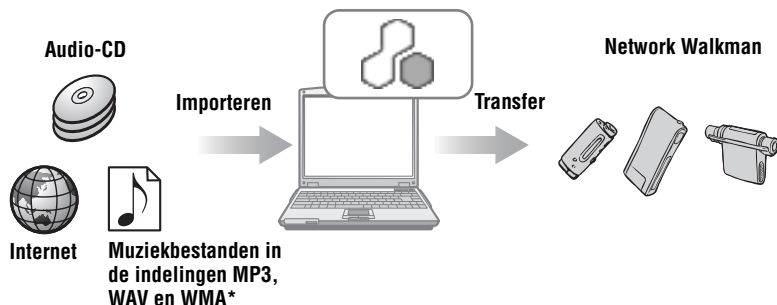
SonicStage verwijderen 20

Over copyrightbescherming 21

Storingen verhelpen 22

Wat u allemaal kunt doen met SonicStage

Met SonicStage kunt u audiogegevens naar de computer importeren van bijvoorbeeld audio-CD's en internet en de op de computer opgeslagen audiogegevens vervolgens overbrengen naar de Network Walkman.



* Auteursrechtelijk beschermde WMA-bestanden kunnen niet worden overgezet.

- In deze handleiding wordt beschreven hoe u de SonicStage-software moet installeren en hoe de software werkt in combinatie met de Network Walkman. Raadpleeg tevens de gebruiksaanwijzing van de Network Walkman voordat u begint.
- De inhoud van het display die in de illustraties van deze handleiding te zien is, wijkt mogelijk af van de daadwerkelijke inhoud.
- Bij de uitleg in deze handleiding is ervan uitgegaan dat u bekend bent met de beginselen van Windows. Raadpleeg de betreffende handleidingen voor informatie over het gebruik van de computer en het besturingssysteem.

Basishandeling voor de Network Walkman

De vereiste systeemomgeving creëren (pagina 6)



De software op de computer installeren (pagina 7)



Audiogegevens importeren naar de computer (pagina 9)



De Network Walkman aansluiten op de computer (raadpleeg de gebruiksaanwijzing van de Network Walkman)



Audiogegevens overbrengen van uw computer (pagina 11)



Luisteren naar de tracks op de Network Walkman

De vereiste systeemomgeving creëren

Systemeisen

De volgende systeemomgeving is vereist om de SonicStage Ver. 3.0 te kunnen gebruiken voor de Network Walkman.

Computer	IBM PC/AT of daarmee compatibele pc
	<ul style="list-style-type: none">• CPU: Pentium III 450 MHz of sneller• Beschikbare ruimte op de vaste schijf: 200 MB of meer (1,5 GB of meer wordt aanbevolen) (De hoeveelheid ruimte varieert per Windows-versie en het aantal muziekbestanden dat is opgeslagen op de vaste schijf.)• RAM: 128 MB of meer
	Overige
	<ul style="list-style-type: none">• CD-ROM-station (met functie voor digitaal afspelen via WDM)• Geluidskaart• USB-poort
Besturingssysteem	Geïnstalleerd bij aanschaf: Windows XP Media Center Edition 2005/Windows XP Media Center Edition 2004/Windows XP Media Center Edition/Windows XP Professional/Windows XP Home Edition/Windows 2000 Professional/Windows Millennium Edition/Windows 98 Second Edition
Beeldscherm	Hoge kleuren (16 bits) of hoger, 800 × 600 pixels of meer (1024 × 768 pixels of meer aanbevolen)
Overige	<ul style="list-style-type: none">• Toegang tot internet: voor registratie via het web, EMD-services en CDDB• Windows Media Player (versie 7.0 of hoger) voor het afspelen van WMA-bestanden

Deze software wordt niet ondersteund door de volgende besturingssystemen:

- Andere dan de hierboven genoemde besturingssystemen
- Zelfgebouwde pc's of besturingssystemen
- Omgevingen met een upgrade van het oorspronkelijk in de fabriek geïnstalleerde besturingssysteem
- Omgevingen met multi-boot-voorzieningen
- Omgevingen met meerdere monitoren
- Macintosh

Opmerkingen

- Sony kan niet garanderen dat de software zonder problemen werkt op computers die voldoen aan de systeemvereisten.
- De NTFS-indeling van Windows XP en Windows 2000 Professional kan alleen worden gebruikt met de standaardfabrieksinstellingen.
- Gebruikers van Windows 2000 Professional dienen Service Pack 3 of een recentere versie te installeren voordat ze de software kunnen gebruiken.
- Sony garandeert ook niet dat de systeemfuncties voor slaapstand (suspend, sleep of hibernation) op alle computers zonder problemen werken.

De software op de computer installeren

Voordat u de software installeert

- Sluit virusscanners af omdat dergelijke software gewoonlijk grote hoeveelheden systeembronnen in beslag neemt.
- Gebruik de meegeleverde CD-ROM om de software te installeren als u de Network Walkman gebruikt.
 - Als OpenMG Jukebox of SonicStage al is geïnstalleerd, wordt de eerder geïnstalleerde software overschreven door de nieuwe versie. De functies van de oude versie blijven in de nieuwe versie behouden.
 - Als SonicStage Premium, SonicStage Simple Burner, Net MD Simple Burner of MD Simple Burner al is geïnstalleerd, blijft de eerder geïnstalleerde software naast de nieuwe versie bestaan.
 - U kunt nog steeds de muziekgegevens gebruiken die door een oudere versie zijn geregistreerd, ook nadat u SonicStage hebt geïnstalleerd. Uit voorzorg is het echter raadzaam een back-up te maken van uw muziekgegevens. Raadpleeg [Backing Up My Library] op SonicStage Help voor informatie over het maken van back-ups. De methode voor het beheren van muziekgegevens verschilt enigszins van conventionele methoden. Raadpleeg [For Users of Earlier Versions of SonicStage] in SonicStage Help voor meer informatie.
- Als de Network Walkman op de computer is aangesloten via de USB-kabel, dient u de USB-kabel eerst los te koppelen voordat u de software installeert.

1 Zet de computer aan en start Windows.

2 Plaats de meegeleverde CD-ROM in het CD-ROM-station.

Het installatieprogramma wordt automatisch gestart en het installatiescherm wordt geopend.

3 Zodra het [Region Selection]-scherm wordt weergegeven, selecteert u de regio waarin de SonicStage-software zal worden gebruikt en klikt u op [Next].

4 Klik op [Install SonicStage] en volg de aanwijzingen op het scherm.



Lees de instructies aandachtig door.

Andere knoppen dan [Install SonicStage] kunnen per regio afwijken van de illustratie hierboven.

De installatie neemt ongeveer 20 tot 30 minuten in beslag, afhankelijk van de systeemomgeving.

Zorg dat u de computer pas opnieuw opstart nadat de installatie is voltooid.

Is de installatie geslaagd?

Mochten er problemen optreden tijdens de installatie, raadpleeg dan "Storingen verhelpen" (pagina 22).

Audiogegevens importeren

In dit gedeelte vindt u instructies voor het opnemen en opslaan van de audiogegevens van een audio-CD naar My Library van SonicStage op de vaste schijf van de computer.

U kunt tevens albumhoes toe wijzen aan geïmporteerde albums.

U kunt muziek opnemen of importeren van andere bronnen, zoals internet en de vaste schijf van uw computer. Raadpleeg SonicStage Help voor bijzonderheden.

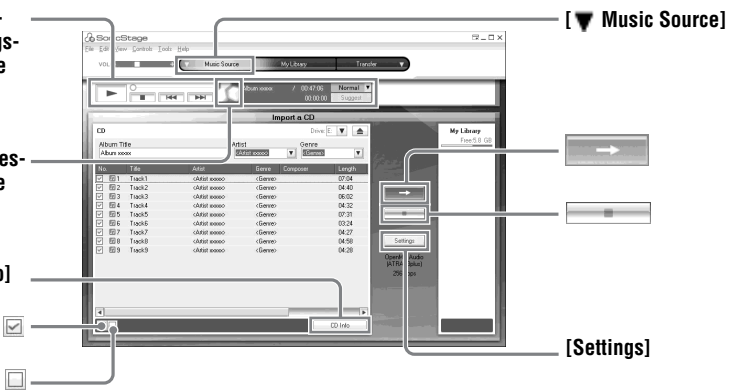
Opmerkingen

- Alleen audio-CD's met de marking  kunnen worden gebruikt met SonicStage.
- Normale werking wordt niet gegarandeerd als u tegen kopiëren beveiligde CD's gebruikt.

Afspel-regelings-gedeelte

Albumhoes-weergave

[CD Info]




1 Start SonicStage.

Selecteer [Start] – [All Programs]* – [SonicStage] – [SonicStage].


*[Programs] voor Windows 2000 Professional/Windows Millennium Edition/Windows 98 Second Edition

SonicStage wordt gestart en het hoofdenster wordt geopend.



U kunt SonicStage ook starten door te dubbelklikken op het pictogram  [SonicStage] op het bureaublad.

2 Plaats de audio-CD waarvan u wilt opnemen in het CD-ROM-station van de computer.

-
- 3** Ga naar [ Music Source] in de linkerbovenhoek van het scherm en klik op [Import a CD].

Het scherm schakelt over naar het scherm "Music Source" (CD importeren) en alle tracks op de audio-CD worden weergegeven.

- 4** Klik indien noodzakelijk op om de selectievakjes naast bepaalde tracks uit te schakelen als u die tracks niet wilt opnemen.


Hebt u per ongeluk het vinkje uit een vakje verwijderd, klik dan nogmaals om het vinkje te herstellen.

Klik op om alle selectievakjes in te schakelen.

Klik op om alle selectievakjes uit te schakelen.

- 5** Wijzig, indien noodzakelijk, de indeling en de bitsnelheid voor het opnemen van de audio-CD.

Als u op [Settings] rechts in het scherm klikt, wordt het dialoogvenster "CD Importing Format" weergegeven. In dit dialoogvenster kunt u de indeling en de bitsnelheid voor het opnemen van een audio-CD selecteren.

- 6** Klik op .

Het importeren van de in stap 4 geselecteerde tracks begint.

Het opnemen beëindigen

Klik op .

Albumhoezen toewijzen aan geïmporteerde albums

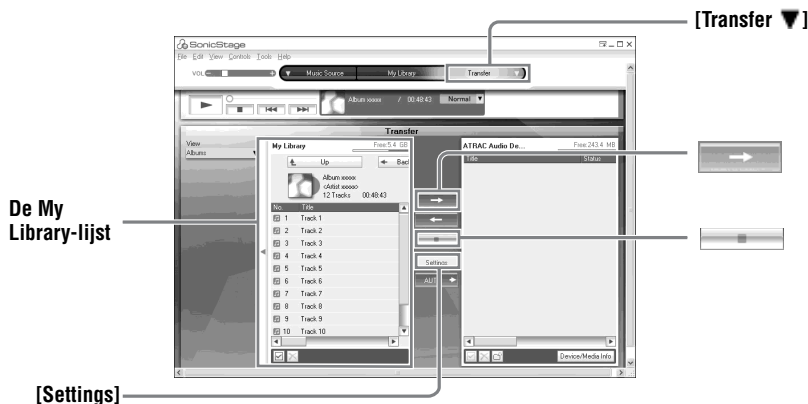
Zoek naar het gewenste afbeeldingsbestand (jpg, gif, bmp file) via Windows Verkenner en sleep dit bestand naar de albumhoesweergave in het afspeelregelingsgedeelte.



Klik op [CD Info] rechts in het scherm als de CD-gegevens, zoals de naam van het album, de artiest en de tracks niet automatisch worden weergegeven. Uw computer moet dan wel zijn aangesloten op internet.

Audiogegevens van uw computer overbrengen naar de Network Walkman

In My Library van SonicStage opgeslagen audiogegevens kunnen een onbeperkt aantal malen worden overgebracht naar uw Network Walkman.



1 Sluit uw Network Walkman aan op de computer.

Gebruik de meegeleverde speciale USB-kabel voor de Network Walkman om de Network Walkman aan te sluiten op uw computer.

Raadpleeg de gebruiksaanwijzing van de Network Walkman voor meer informatie over aansluitingen.

Als u een apparaat gebruikt dat "MG Memory Stick" ondersteunt, plaatst u het MagicGate-compatibele "Memory Stick"-medium in het apparaat voordat u het aansluit op de computer.

Verwijder de USB-kabel, batterij of "Memory Stick" pas nadat de overdracht is voltooid.

2 Ga naar [Transfer ▼] in de rechterbovenhoek van het scherm en klik op de overdrachtsbestemming (bijv. [ATRAC Audio Device]).

Het scherm Transfer (bijv. [ATRAC Audio Device]) wordt weergegeven.

3 Klik op de tracks die u wilt overbrengen in de My Library-lijst aan de linkerzijde van het scherm.

Wilt u meerdere tracks overbrengen, houd dan de toets [Ctrl] ingedrukt terwijl u de tracks selecteert.

Klik op het album als u alle tracks in het album wilt overbrengen.

vervolg

4 Stap indien noodzakelijk over op de overdrachtsmodus.

De tracks in de indelingen OpenMG (ATRAC3/ATRAC3plus) en MP3 worden standaard overgebracht in dezelfde indeling en met dezelfde bitsnelheid (normale overdracht).

Als het op de computer aangesloten apparaat de bovenstaande indeling niet ondersteunt, worden de indeling en de bitsnelheid omgezet in die van het apparaat.* Dit kan soms even duren.

Wilt u de indeling en de bitsnelheid wijzigen, klik dan op [Settings] in het midden van het scherm om het dialoogvenster "Transfer Mode Settings" weer te geven.

* Als [ATRAC Audio Device] niet is aangegeven als de overdrachtsbestemming, worden tracks in MP3-indeling overgebracht nadat ze geconverteerd zijn naar de indeling ATRAC3plus.

5 Klik op .

De overdracht van de in stap 3 geselecteerde tracks begint.

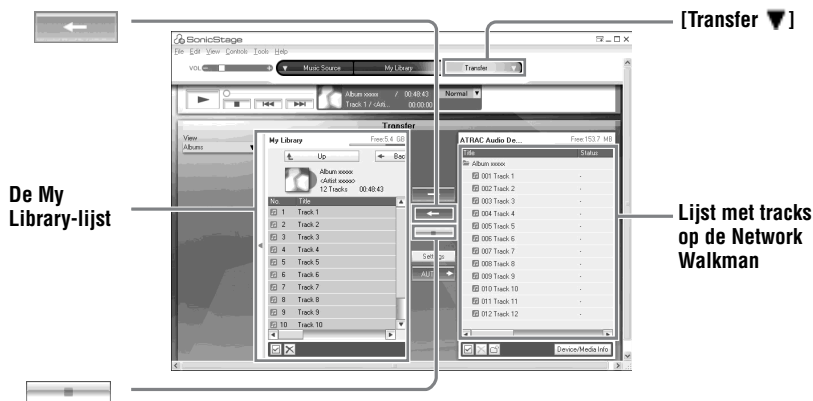
De overdracht beëindigen

Klik op .

Opmerkingen

- In de volgende gevallen mislukt de gegevensoverdracht en wordt er een foutbericht weergegeven:
 - Als er onvoldoende ruimte beschikbaar is op het apparaat/medium voor de overdracht.
 - Als er afspeelbeperkingen van kracht zijn op de track.
- Tijdens de overdracht functioneren de systeemfuncties voor slaapstand (suspend, sleep of hibernation) niet.
- Afhankelijk van het type tekst en het aantal tekens wordt de door SonicStage ingevoerde tekst mogelijk niet correct weergegeven op de aangesloten Network Walkman. Dit komt door de beperkingen van de aangesloten Network Walkman.

Audiogegevens weer overbrengen van de Network Walkman naar de computer



Gegevens weer overbrengen van de Network Walkman naar de computer

Audiogegevens die van de computer zijn overgebracht naar en opgeslagen zijn op de Network Walkman kunnen weer worden overgebracht naar My Library van SonicStage op de computer.

1 Sluit uw Network Walkman aan op de computer.

Gebruik de meegeleverde speciale USB-kabel voor de Network Walkman om de Network Walkman aan te sluiten op uw computer.

Raadpleeg de gebruiksaanwijzing van de Network Walkman voor meer informatie over aansluitingen.

Als u een apparaat gebruikt dat "MG Memory Stick" ondersteunt, plaatst u het MagicGate-compatibele "Memory Stick"-medium in het apparaat voordat u het aansluit op de computer.


Verwijder de USB-kabel, batterij of "Memory Stick" pas nadat de overdracht is voltooid.

2 Ga naar [Transfer ▼] in de rechterbovenhoek van het scherm en klik op de overdrachtsbron (bijv. [ATRAC Audio Device]).

Het scherm Transfer (bijv. [ATRAC Audio Device]) wordt weergegeven.

vervolg

3 Klik in de lijst rechts in het scherm (bijv. [ATRAC Audio Device]), om de tracks te selecteren die u wilt overbrengen naar uw computer.

4 Klik op  in het midden van het scherm.
De overdracht van de in stap 3 geselecteerde tracks begint.

De overdracht beëindigen

Klik op  .

Opmerking

Tracks die u van een andere computer hebt overgebracht naar de Network Walkman kunnen niet opnieuw worden overgebracht naar My Library op de computer.

Naar de Network Walkman opgenomen tracks importeren naar de computer

U kunt tracks die zijn opgenomen naar de Network Walkman* slechts één keer importeren naar My Library van SonicStage op de computer.

* Alleen de opneembare Network Walkman

1 Sluit de Network Walkman aan op uw computer.

Als u een apparaat gebruikt dat "MG Memory Stick" ondersteunt, plaatst u het MagicGate-compatibele "Memory Stick"-medium in het apparaat voordat u het aansluit op de computer.

2 Ga naar [Transfer ▼] in de rechterbovenhoek van het scherm en klik op de overdrachtsbron (bijv. [Network Walkman(Internal)]).

Het scherm Transfer (bijv. [Network Walkman(Internal)]) wordt weergegeven.

3 Klik op de tracks die u wilt overbrengen in de Network Walkman-lijst aan de linkerkant van het scherm.

Wilt u meerdere tracks overbrengen, houd dan de toets [Ctrl] ingedrukt terwijl u de tracks selecteert.

Klik op de groep als u alle tracks uit de groep wilt overbrengen.

-
- 4** Klik op  in het midden van het scherm.
Het dialoogvenster "Import" wordt weergegeven.

-
- 5** Klik op [Yes].
Het importeren van de in stap 3 geselecteerde tracks begint.
-

Het importeren stoppen

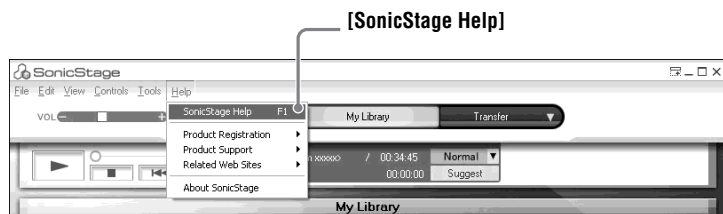
Klik op .

SonicStage Help gebruiken

SonicStage Help geeft meer informatie over het gebruik van SonicStage. SonicStage Help helpt u naar informatie te zoeken in een lijst bewerkingen, zoals "Importing Tracks" of "Transferring Tracks", of in een lange lijst trefwoorden, of door woorden in te typen die misschien tot de juiste uitleg kunnen leiden

SonicStage Help weergeven

Klik op [Help] – [SonicStage Help] terwijl SonicStage is gestart.



U kunt SonicStage Help weergeven door het volgende te selecteren:
[Start] – [All Programs]* – [SonicStage] – [SonicStage Help].

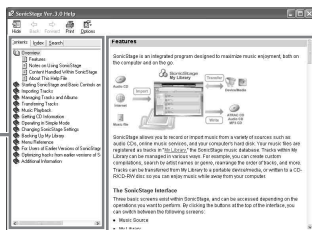
* [Programs] voor Windows 2000 Professional/Windows Millennium Edition/Windows 98 Second Edition

Opmerkingen

- In SonicStage Help is "Device/Media" de algemene term voor het externe apparaat, zoals de Network Walkman, de MD Walkman en de CD Walkman.
- Volg de aanwijzingen van uw internetprovider betreffende aanbevolen systemen indien u EMD-services gebruikt.

SonicStage Help begrijpen

Het linkerdeelvenster



Het rechterdeelvenster

1 Dubbelklik op [Overview] in het linkerdeel van het venster.

2 Klik op [About This Help File].

De uitleg wordt in het rechtervenster weergegeven.

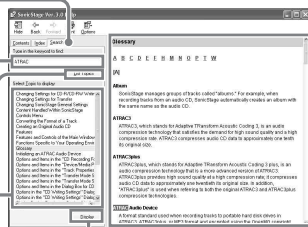
3 Lees de tekst.

Schuif daarbij indien nodig door het scherm.

Klik op onderstreepte woorden om uitleg daarover te krijgen.

Naar een woord in een uitleg zoeken

[Search]
Tekstvakje "Type in the keyword to find"
[List Topics]
De lijst met woorden waar u naar gezocht hebt



Een uitleg van het geselecteerde item

[Display]

1 Klik op [Search] om het venster "Search" te openen.

2 Typ de woorden.

3 Klik op [List Topics].

Er wordt een lijst weergegeven met de woorden waarnaar gezocht is.

4 Klik om het gewenste item in deze lijst te selecteren.

5 Klik op [Display].

Er wordt een uitleg van het geselecteerde item weergegeven.

Verwijzingen naar SonicStage Help

Klik op [Contents] links in het venster Help om voor elke bewerking een lijst met items weer te geven. Klik op een willekeurig item voor meer informatie.

Audiogegevens importeren naar de computer

Doel	SonicStage Help
Audiogegevens importeren van internet	[Importing Tracks] – [Purchasing Tracks from a Music Service Site]
Audiobestanden importeren naar de computer in SonicStage	[Importing Tracks] – [Importing Music Files]
Overdracht van "Memory Stick" naar de computer	[Transferring Tracks] – [Transferring Tracks to a Device/Media] – [Transferring a Track to an MG Memory Stick] – [Transferring from an MG Memory Stick Back to My Library]

Naar audiobestanden op de computer luisteren

Doel	SonicStage Help
Naar audiogegevens in het CD-ROM-station of My Library luisteren	[Music Playback] – [Playing Back an Audio CD] of [Playing Back a Track in My Library]
Naar audiogegevens luisteren op een computer die op Network Walkman is aangesloten	[Music Playback] – [Playing Back a Track on a Device/Media]

Geïmporteerde tracks beheren en bewerken

Doel	SonicStage Help
Gegevens die betrekking hebben op CD-informatie wijzigen tijdens het downloaden	[Changing SonicStage Settings] – [Changing Settings for the CD Drive]
Een album bewerken Tracks verwijderen	[Managing Tracks and Albums] – [Creating/Editing Albums]
De bestemming voor het opslaan van tracks rechtstreeks wijzigen	[Changing SonicStage Settings] – [Changing the Location for Saving Imported Files]

Back-ups maken van audiogegevens

Het wordt aanbevolen uit voorzorg back-ups te maken van uw muziekgegevens voor het geval uw vaste schijf vastloopt of u een nieuwe computer krijgt.

Doel	SonicStage Help
Back-ups maken van audiogegevens in My Library	[Backing Up My Library] – [Backing Up Data to a Disk]
Informatie vinden over SonicStage back-ups	[Backing Up My Library] – [FAQ-About SonicStage Backup Tool]

Storingen verhelpen

Doel	SonicStage Help
Informatie vinden over het oplossen van problemen	[Additional Information] – [Troubleshooting]

Wanneer u iets wilt weten

Doel	SonicStage Help
De betekenis van onbekende woorden opzoeken	[Additional Information] – [Glossary]
De typen audiogegevens opzoeken die beheerd kunnen worden door SonicStage	[Overview] – [Content Handled Within SonicStage]
De typen functies opzoeken die gebruikt kunnen worden met SonicStage	[Overview] – [Features]
Wijzigingen vergeleken met een eerdere versie opzoeken	[For Users of Earlier Versions of SonicStage] – [Differences from Earlier Versions]

SonicStage verwijderen

Voer onderstaande procedure uit om SonicStage te verwijderen.

1 Klik op [Start]–[Control Panel]*.

* [Settings]–[Control Panel] voor Windows 2000 Professional/Windows Millennium Edition/
Windows 98 Second Edition

2 Dubbelklik op [Add/Remove Programs].

3 Klik op [SonicStage 3.0] in de lijst "Currently Installed Programs" en klik op [Change and Remove] (Wijzigen en verwijderen)*.

Volg de aanwijzingen op het scherm en start de computer opnieuw op. Daarna is de installatie van het programma volledig ongedaan gemaakt.

* [Change/Remove] als u met Windows 2000 Professional werkt, [Add/Remove] als u met
Windows Millennium Edition of Windows 98 Second Edition werkt.

Opmerking

Als u SonicStage Ver. 3.0 installeert, wordt OpenMG Secure Module 4.1 tegelijkertijd geïnstalleerd. Verwijder OpenMG Secure Module 4.1 niet, omdat andere programma's er wellicht gebruik van maken.

Over copyrightbescherming

Dankzij de OpenMG-technologie kunt u genieten van digitale muziek, terwijl u het copyright van de houders ervan respecteert.

Beperkingen voor audiogegevens

Digitale audiogegevens zijn in ruime mate aanwezig via muziekdistributieservices op internet. Om het copyright van de houders te beschermen tegen ongeautoriseerde distributie, worden audiogegevens soms gedistribueerd met bepaalde restricties voor opnemen en afspelen. Er kan bijvoorbeeld een beperkte afspeelperiode of een bepaalde telling voor het afspelen van de gegevens gelden.

Storingen verhelpen

Voer de volgende stappen uit als u een probleem ondervindt tijdens het werken met SonicStage.

- 1 Controleer de symptomen in dit gedeelte "Storingen verhelpen".
- 2 Controleer de symptomen in SonicStage Help als u SonicStage gebruikt.
- 3 Zijn de problemen nog steeds niet opgelost, doorloop dan de volgende tabel en neem contact op met de dichtstbijzijnde Sony-leverancier.

Computer <ul style="list-style-type: none">• Merk:• Model:• Type: Type desktop/laptop
Naam van besturingssysteem:
RAM-capaciteit:
Vaste schijf (met SonicStage SonicStage en audiogegevens) <ul style="list-style-type: none">• Capaciteit van de schijf:• Beschikbare ruimte:
Versie van de software: <ul style="list-style-type: none">• SonicStage Ver. 3.0¹⁾
Foutbericht (indien van toepassing):
Als een extern CD-station wordt gebruikt <ul style="list-style-type: none">• Merk:• Model:• Type: CD-ROM / CD-R/RW / DVD-ROM / Overige ()• Type aansluiting op de computer: PC-kaart / USB / IEEE1394 / Overige ()
Als een ander apparaat met een USB-aansluiting wordt gebruikt <ul style="list-style-type: none">• Naam van het apparaat (of apparaten):

¹⁾ Als u wilt weten welke softwareversie van SonicStage u hebt, gaat u naar [Help] – [About SonicStage] in het SonicStage-venster.

De software kan niet worden geïnstalleerd op uw computer

Probleem	Oorzaak/oplossing
Als de installatie is mislukt.	<p>U gebruikt een besturingssysteem dat deze software niet ondersteunt.</p> <p>→Zie pagina 6 voor meer informatie.</p> <p>Er zijn nog toepassingsvensters geopend.</p> <p>→Als u begint met installeren terwijl andere programma's actief zijn, kunnen fouten optreden. Dit geldt met name voor programma's die veel systeembronnen verbruiken, zoals virusscanners.</p> <p>Er is onvoldoende ruimte op uw vaste schijf.</p> <p>→U hebt 200 MB of meer vrije ruimte op uw vaste schijf nodig.</p>
De installatie lijkt te zijn afgebroken voordat deze is voltooid.	<p>Kijk of er een foutbericht onder het installatievenster wordt weergegeven.</p> <p>→ Druk op de [Tab]-toets en houd tegelijkertijd de [Alt]-toets ingedrukt. Druk op [Enter] als er een foutmelding wordt weergegeven. De installatie wordt hervat. Als er geen foutbericht staat, is de installatie nog steeds bezig. Wacht nog wat langer.</p>
De voortgangsindicatiebalk verandert niet. Het toegangslampje heeft al een paar minuten niet gebrand.	<p>De voortgang van de installatie is normaal.</p> <p>→Een ogenblik geduld.</p> <p>De installatie kan een half uur of langer duren, afhankelijk van uw CD-ROM-station of uw systeemomgeving.</p>

De Network Walkman aangesloten op de computer gebruiken

Probleem	Oorzaak/oplossing
<p>Uw computer herkent de Network Walkman niet.</p>	<p>De Network Walkman is niet goed op de computer aangesloten via de speciaal daarvoor bedoelde USB-kabel.</p> <p>→ Sluit de Network Walkman opnieuw stevig aan op de computer.</p> <p>→ Koppel de Network Walkman los en sluit deze opnieuw aan. Herkent de computer de Network Walkman nog steeds niet, verwijder dan de kabel, start de computer opnieuw op en sluit de twee apparaten weer op elkaar aan.</p> <p>Er is geen Memory Stick geplaatst in de Network Walkman.</p> <p>→ Controleer of er een Memory Stick is geplaatst in de Network Walkman.</p> <p>Het stuurprogramma is niet geïnstalleerd.</p> <p>→ Installeer de SonicStage-software met behulp van de meegeleverde CD-ROM.</p> <p>De installatie van de software is mislukt.</p> <p>→ Ontkoppel het aangesloten apparaat en installeer de software nogmaals met gebruik van de meegeleverde CD-ROM.</p> <p>De speciale USB-kabel wordt ontkoppeld.</p> <p>→ Sluit de USB-kabel stevig aan.</p> <p>De apparaten zijn aangesloten door middel van een USB-hub.</p> <p>→ Normale werking wordt niet gegarandeerd in het geval van aansluitingen door middel van USB-hubs. Sluit de Network Walkman USB-aansluiting rechtstreeks aan op de computer.</p>
<p>Alhoewel de speciale USB-kabel gebruikt wordt om de Network Walkman aan te sluiten op de computer, geeft het scherm op de Network Walkman niet aan dat deze is aangesloten.</p>	<p>Het duurt even voor SonicStage wordt herkend.</p> <p>→ Een ogenblik geduld.</p> <p>De andere toepassing wordt uitgevoerd.</p> <p>→ Sluit de speciale USB-kabel na een tijdje opnieuw aan. Herkent de computer de Network Walkman dan nog steeds niet, koppel dan de Network Walkman los, start de computer opnieuw op en sluit de USB-kabel weer aan.</p>

Probleem	Oorzaak/oplossing
Uw computer herkent de Network Walkman wel, maar toch werkt deze niet goed.	De speciale USB-kabel wordt ontkoppeld. →Sluit de USB-kabel stevig aan. De apparaten zijn aangesloten door middel van een USB-hub. →Normale werking wordt niet gegarandeerd in het geval van aansluitingen door middel van USB-hubs. Sluit de Network Walkman USB-aansluiting rechtstreeks aan op de computer.

