



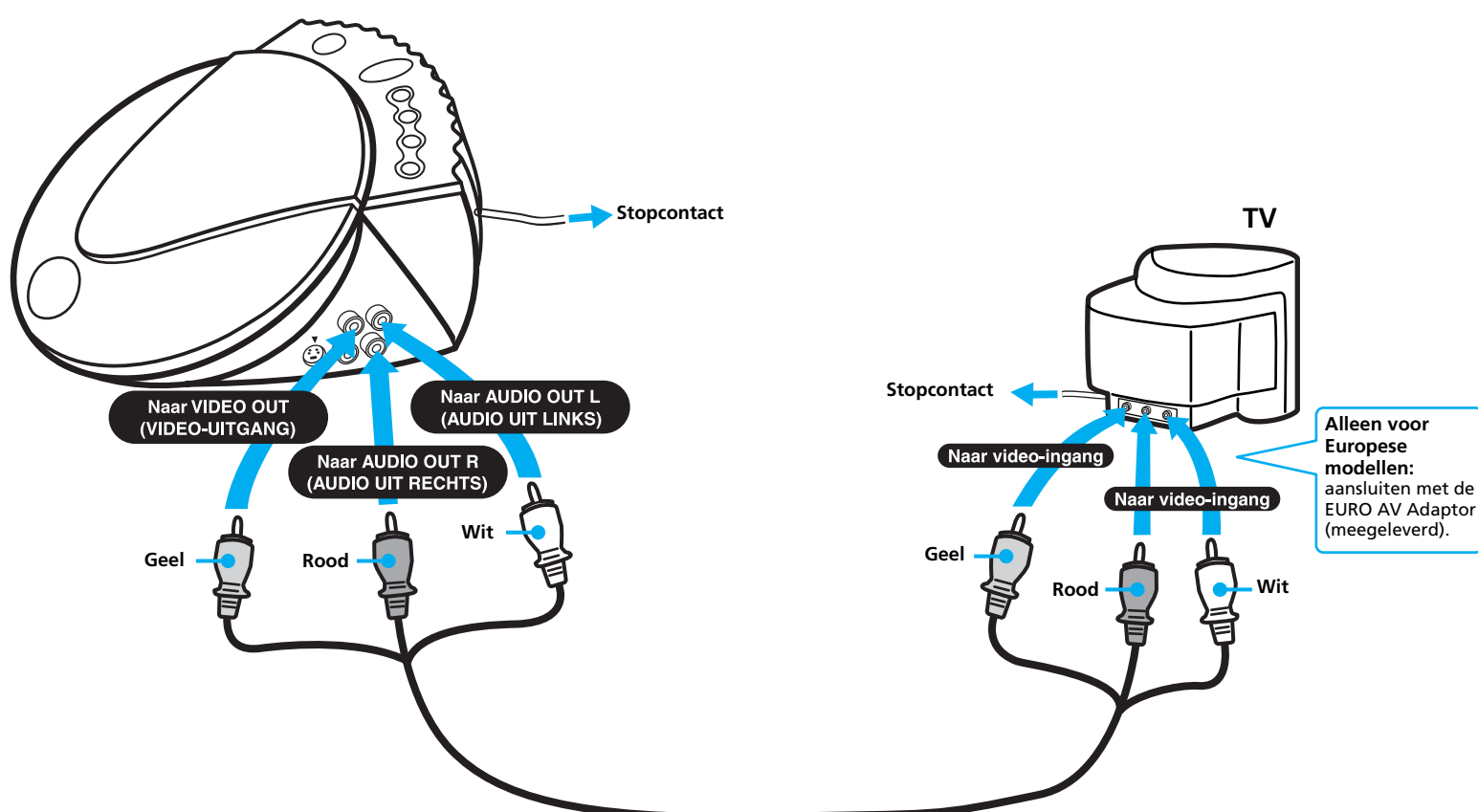


## De speler aansluiten

### Aansluiting op uw TV

Met deze aansluiting zijn beeld en geluid van standaardkwaliteit. Zet uw TV af alvorens de aansluiting te verrichten. Raadpleeg de bruine zijde van deze gebruiksaanwijzing voor een beter beeld en geluid. Raadpleeg ook de gebruiksaanwijzing van de aan te sluiten componenten.

## Basisaansluiting



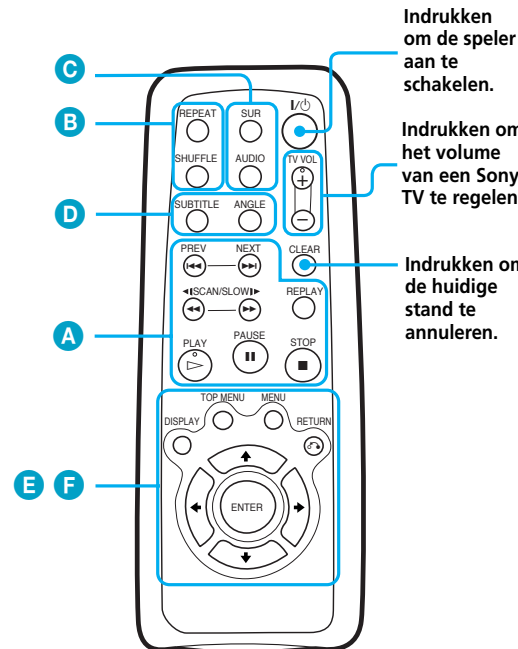
Sluit de audio/video-kabel aan (meegeleverd).  
Sluit dan de speler en de TV aan op een stopcontact.

## Gebruik van de afstandsbediening

- Weergavestand, geluidseffect en display wijzigen of het DVD menu gebruiken. → "Functies"
- Disc-informatie aflezen op het scherm. → "Het scherm aflezen"

## Afstandsbediening

De onderstaande letters komen overeen met de letters onder "Functies". Aan de hand van de letters kunnen de toetsen voor elke handeling snel worden gevonden.



Er zit een voelstip op > en de "+" toets van TV VOL.

## Discs afspelen

### Basishandelingen en weergavetips

U kunt DVD's, VIDEO CD's, muziek CD's en MP3 audio tracks opgenomen op een DATA CD\* afspelen. Toetsen op de speler met hetzelfde symbool als toetsen op de afstandsbediening hebben ook dezelfde functie.

\* Een CD-R/CD-RW/CD-ROM met MP3 audio tracks wordt in deze gebruiksaanwijzing "DATA CD" genoemd.

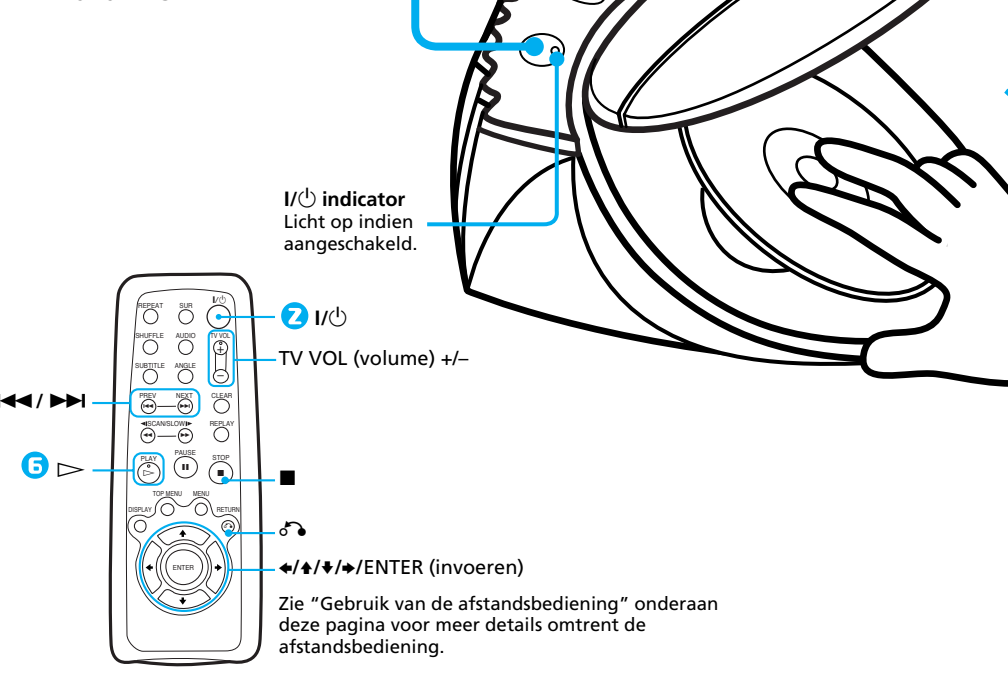
#### 1 Op uw TV: Zet uw TV aan en kies de video-ingang.

2 Zet de speler aan door op I/⏻ (aan/standby) te drukken.

3 Druk op ▲PUSH (druk) en hef de klep voorzichtig op tot ze klikt.

4 Plaats een disc op de lade. Leg ze met het label naar boven (opgenomen kant naar beneden) en druk in het midden tot ze vastklikt.

5 Sluit de klep tot ze vastklikt.

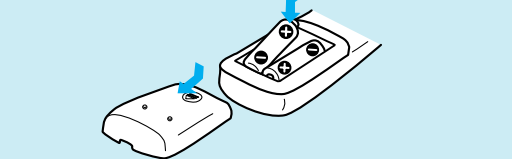


### Opmerkingen bij de aansluiting op uw TV

- Sluit deze speler niet rechtstreeks aan op een component zoals een videorecorder. Indien u dat toch doet, kan er beeldruis optreden.
- Gebruik een stereo/mono-conversiekabel (niet meegeleverd) om deze speler op een mono-TV aan te sluiten.

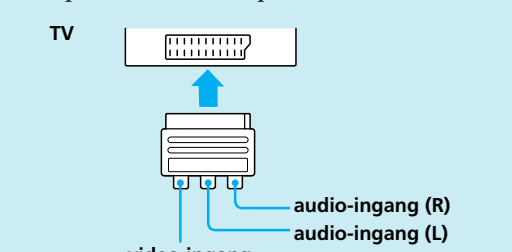
### Batterijen in de afstandsbediening plaatsen

Schuif het deksel open. Plaats twee R6 (AA) batterijen in de batterijhouder en hou daarbij rekening met de + en - aanduidingen; sluit het deksel.



### De EURO AV Adaptor aansluiten (alleen voor Europese modellen)

Bevestig de AV Adaptor (meegeleverd) aan op uw TV. Sluit vervolgens de audio/video-kabel aan op de Euro AV Adaptor.



### Het geluid veranderen (C)

U kunt de audiotaal wijzigen van DVD's met meertalige tracks. Bij het beluisteren van een Karaoke VIDEO CD kan het stemgeluid worden afgezet. Deze speler heeft ook een surround-effectstand.

Wijzigen van	Druk
taal/geluid	tijdens de weergave herhaaldelijk op <b>AUDIO</b> om uit de opties te kiezen.
<b>Op DVD's:</b> kies een taal uit de opties op het scherm. (Wanneer een 4-cijferig nummer verschijnt, moet u dit controleren in de "Taalcode lijst" op de bruine zijde van deze gebruiksaanwijzing.)	
<b>Bij VIDEO CD's/CD's/DATA CD's:</b>	
• STEREO: om standaard stereo geluid te beluisteren.	
• 1/L: om het geluid van het linker kanaal te horen via beide luidsprekers.	
• 2/R: om het geluid van het rechter kanaal te horen via beide luidsprekers.	
<b>Bij Super VCD's (alleen voor Aziatische modellen):</b> (Het nummer voor de kolom is het nummer van de audio track die wordt afgespeeld. Zie boven voor de betekenis achter de dubbelplaat.)	
• 1: STEREO	• 2: STEREO
• 1: 1/L	• 2: 1/L
• 2: 2/R	• 2: 2/R

**TV Virtual Surround instellingen**  
Druk tijdens de weergave herhaaldelijk op **SUR** (surround) om uit de opties te kiezen. (alleen DVD)  
Om de surround instelling te annuleren, drukt u herhaaldelijk op **SUR** om "UIT" te kiezen.

- Opmerkingen**
- De surround mode signalen worden alleen uitgevoerd wanneer de speler is aangesloten via AUDIO OUT L/R.
- Zet de surround instellingen van de aangesloten componenten (zoals een TV) af.
- Surround werkt niet wanneer een disc geen achtersignaal heeft.
- TVS DYNAMISCH: om een surround effect te bekomen via de TV-luidsprekers. Het geluid klinkt alsof er een extra set luidsprekers naast u staat.
- TVS BREED: om een surround effect te bekomen via de TV-luidsprekers. Het geluid klinkt alsof vijf sets virtuele luidsprekers de ruimte rond u vullen.
- TVS NACHT: voor surround effect met laag volume. (alleen Dolby Digital audio DVD)
- TVS STANDAARD: voor surround effect met een set virtuele luidsprekers aangesloten op de speler. Het geluid klinkt alsof u bent omringd door drie extra luidsprekers.

### Kijkhoek en ondertitels wijzigen (D)

U kunt uit verschillende beeldhoeken kiezen indien er verschillende beelden (hoeken) op de disc zijn opgenomen of de ondertiteltaal op meertalige DVD's wijzigen.

Voor	Druk
<b>het wijzigen van hoeken</b>	herhaaldelijk op <b>ANGLE</b> (hoek) tijdens de weergave om het nummer te kiezen van de hoek die u wilt bekijken. (alleen DVD)
<b>ondertitels tonen of wijzigen</b>	herhaaldelijk op <b>SUBTITLE</b> (ondertiteling) om de taal van de ondertitels te wijzigen. (alleen DVD) (Wanneer een 4-cijferig nummer verschijnt, moet u dit controleren in de "Taalcode lijst" op de bruine zijde van deze gebruiksaanwijzing.) Om de ondertiteling uit te schakelen, drukt u herhaaldelijk op <b>SUBTITLE</b> om "UIT" te kiezen.

### Gebruik van het DVD menu (E)

Wanneer een menu is opgenomen op de DVD, kunt u meestal kiezen uit mogelijkheden als titel, audiotaal of ondertitels.

Voor weergave van	Druk
<b>het DVD menu</b>	<b>TOP MENU</b> of <b>MENU</b> . Kies een item met <b>▲/▼/◀/▶</b> en druk op <b>ENTER</b> . (alleen DVD) <b>TOP MENU</b> : toont een menu van beschikbare film- en muziktitels. <b>MENU</b> : toont een menu van ondertitel- en audiotalen.

### Informatie op het scherm (F)

U kunt informatie zoals bijvoorbeeld de speelduur of de discetekst op het TV-scherm laten verschijnen. Druk herhaaldelijk op **DISPLAY** om terug te keren naar het normale scherm.

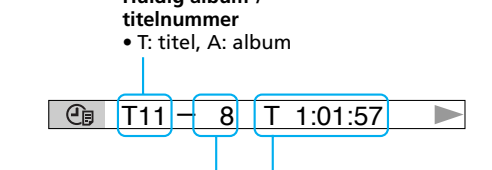
Voor weergave van	Druk
<b>tijd/tekst</b>	op <b>DISPLAY</b> (weergave) tijdens de weergave. Druk vervolgens herhaaldelijk op <b>ENTER</b> om de resterende tijd te tonen in plaats van de resterende speelduur en omgekeerd. (Zie "Tijdweergave" in het volgende hoofdstuk voor meer details.) DVD/CD TEXT of MP3 tracknaam verschijnt na de tijdweergave wanneer die is opgenomen op de disc. (Alleen de letters van het alfabet verschijnen.)
<b>huidig audioformaat</b>	tweemaal op <b>DISPLAY</b> tijdens de weergave. (alleen DVD) (Zie "Audioweergave" in het volgende hoofdstuk voor meer details.)

### Het scherm aflezen

U kunt het tijd- of audioformaat tijdens de weergave tonen in de bovenhoek van het TV-scherm.

### Tijdweergave

<Voorbeeld\*>

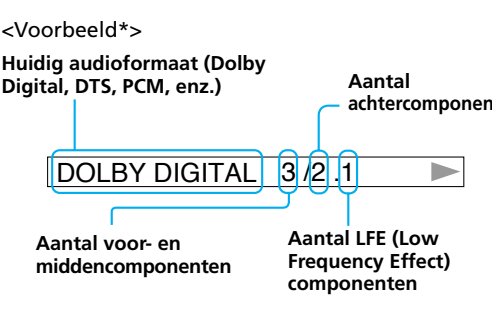


Huidig hoofdstuk-/track-/indexnummer  
Huidig album-/titelnummer  
• T: titel, A: album

Tijdweergave  
• D: disc, T: titel of track, C: hoofdstuk, • Geen aanduiding: Speelduur Met - : Resterende duur

\*Hier speelt hoofdstuk 8 van de 11e titel die al 1 uur, 1 minuut en 57 seconden speelt.

### Audioweergave



Aantal voor- en middencomponenten  
Aantal LFE (Low Frequency Effect) componenten

\*Hier wordt Dolby Digital 5.1 kanalen (ch) aangegeven als audioformaat van de disc.  
5.1ch: 3 (voor links/rechts/midden) + 2 (achter links/rechts) + 0.1 (LFE)

### Opmerking

Wanneer "DTS" bij de audio-instellingen op "UIT" staat, verschijnt DTS niet ook al heeft de disc een DTS-sigitaal. (Zie "Instellingen en regelingen" voor details.)

### Het volume van de TV regelen (alleen voor Sony apparatuur)

Druk op TV VOL +/-.

### Opmerking

Deze functie is mogelijk niet beschikbaar afhankelijk van de aangesloten TV.

### Volgende of vorige hoofdstuk of track afspelen

Druk tijdens de weergave op **▶▶** of **◀◀**.

### Stoppen met afspelen

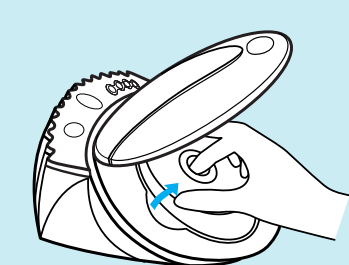
Wanneer u de volgende keer op **▷** drukt, start de weergave vanaf hetzelfde punt. (Resume Play)

### Weergave vanaf het begin

Druk tweemaal op **■** en vervolgens op **▷**.

### Disc verwijderen

Hou de disc vast aan de rand en trek eraan terwijl u in het midden duwt.



### De speler afzetten

Druk op I/⏻.  
Wanneer er gedurende 15 minuten geen toets wordt ingedrukt, verschijnt de schermbeveiliging. Druk op **▷** om terug te keren naar het normale scherm. Nog eens 45 minuten later schakelt de speler uit.

### Indien er een menuscherm verschijnt wanneer u op **▷** drukt

Met sommige DVD's en VIDEO CD's kan er een menu verschijnen wanneer u op **▷** drukt. Met dit menu kunt u doorgaans items kiezen zoals een titel (film of album), audiotaal of ondertiteling door op **▲/▼/◀/▶** en **ENTER** te drukken. Bij VIDEO CD's heet deze functie PBC (Playback Control). Alleen voor Aziatische modellen: de PBC-functies van Super VCD's werken niet met deze speler.

### Om terug te keren naar menuweergave bij het afspelen van een disc met PBC functie

Druk op **◀**.

### Een disc afspelen zonder de PBC-functie te gebruiken

Druk op **▶▶** of **◀◀** in de stopstand om track (beeld of muziek) te kiezen die u wilt afspelen en druk op **▷** of **ENTER**.

Terugkeren naar PBC-weergave  
Druk tweemaal op **■** en vervolgens op **▷**.

### Gebruik van de afstandsbediening

- Richt de afstandsbediening op de afstandsbedieningssensor **■**. Hou de afstandsbediening dicht bij de afstandsbedieningssensor **■** wanneer het niet werkt.
- Stel de afstandsbedieningssensor **■** niet bloot aan directe zonnestraling of sterke verlichting. Hierdoor kan de werking worden verstoord.

### Indien de breedte/hoogte-verhouding van het beeld niet overeenstemt met uw TV type

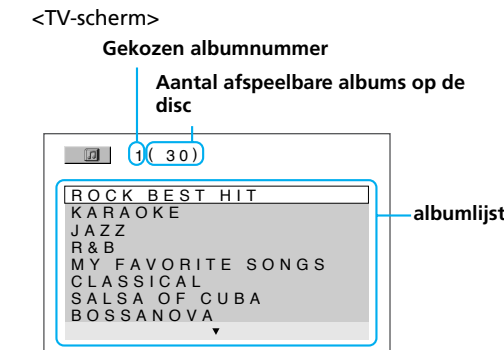
Kies onder "TV TYPE" van de scherminstelling de instelling die bij uw TV past. (Zie "Instellingen en regelingen" voor details.)

## MP3 audio tracks uit een lijst afspelen

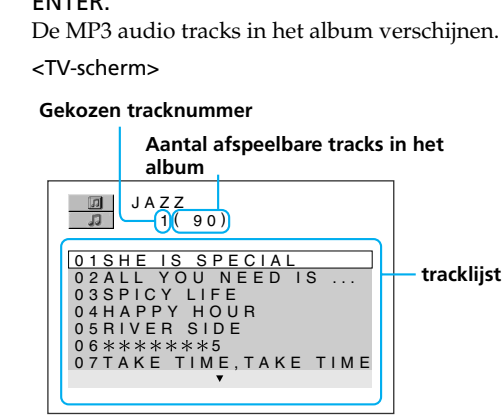
U kunt MP3 audio tracks kiezen en afspelen uit de lijst die in het menu verschijnt.

### Een MP3 audio track kiezen

1 Druk op MENU.  
Albums met MP3 audio tracks verschijnen.



2 Kies een album met **▲/▼** en druk op **ENTER**.  
De MP3 audio tracks in het album verschijnen.



3 Kies een track met **▲/▼** en druk op **ENTER**.  
De weergave start.

De volgende of vorige pagina in een album- of tracklijst tonen  
Druk op **◀** of **▶**.

Terugkeren naar het vorige scherm  
Druk op **◀**.

Het menu afzetten  
Druk eenmaal op MENU.

### Tip

Het album of de track dat (die) momenteel wordt afgespeeld, verschijnt is gearceerd in de lijst.

### Opmerkingen

- Weergave**
- Alleen de MP3 audio tracks die in de lijst staan, kunnen met deze speler worden afgespeeld (maximum 100 albums of 200 tracks).
- MP3 audio tracks worden afgespeeld in de volgorde die in de lijst wordt getoond. Dit mag niet samenvallen met de opgenomen volgorde.
- De volgende audiobestanden kunnen niet worden afgespeeld.
  - MP3 audio tracks die niet zijn aangemaakt conform ISO9660 Level1/Level2/Joliet.
  - MP3 audio tracks zonder de bestandsnaamextensie ".MP3."
  - Bestanden met de bestandsnaamextensie ".MP3" die geen MP3 audio tracks zijn.
  - Audio tracks opgenomen in MP3PRO formaat.
  - MP3 audio tracks opgenomen in Packet Write formaat.
  - Data zijn niet van het type MPEG1 Audio Layer 3.
- Betreffende displayweergave
- De speler kan alleen cijfers en letters tonen. Andere tekens verschijnen als "\*" (asterisk).
- Deze speler kan geen ID3 tags tonen.

### Taalinstelling kiezen

Voor de volgende punten kiest u de taal uit de Talenlijst op het scherm.

Punt	Kies
<b>SCHERMDISPL.</b>	De gewenste taal voor het spelermenu en instelscherm.
<b>MENU*</b> (alleen DVD)	De gewenste taal voor het menu op de disc.
<b>GELUID*</b> (alleen DVD)	De gewenste taal voor het geluid. (ORIGINEEL: de voorkeurtal op de disc wordt automatisch gekozen.)
<b>ONDERTITELING*</b> (alleen DVD)	De ondertiteltaal. (ALS GELUID: de ondertiteltaal is dezelfde als de audiotaal.)

\* Indien de taal die u hier kiest niet op de disc staat, wordt automatisch een andere taal gekozen.

### Tip

Wanneer u "ANDERE" kiest, voer dan de taalcode in uit de lijst op de bruine zijde van deze gebruiksaanwijzing met behulp van **▲/▼/▶**.

### Scherminstelling kiezen

Punt	Kies
<b>TV TYPE*</b> (Verander dit om het beeld op uw TV te laten passen.)	• 16:9 • 4:3 LETTER BOX • 4:3 PAN&SCAN
	Voor een breedbeeldtelevisie of een TV met breedbeeldfunctie.
	Voor een gewone TV. Het beeld vult het scherm over de volledige breedte met dezelfde breedte/hoogte-verhouding.
	Voor een gewone TV. Een breed beeld wordt gedeeltelijk afgesneden om op het scherm te passen.

KLEURSYSTEEM (Alleen voor Aziatische modellen)	Kies
	• AUTO: Voor een TV met dubbel kleursysteem. (standaardinstelling)
	• PAL: Voor een TV met PAL-kleursysteem.
	• NTSC: Voor een TV met NTSC-kleursysteem.

\*De instelling die op de disc is opgenomen, heeft voorrang.

### Audio-instelling kiezen

Punt	Kies
<b>AUDIO VERZwakker (audioverzwakker)</b>	• <b>UIT</b> : standaardinstelling. • <b>AAN</b> : wanneer het weergavegeluid is vervormd.
<b>DIGITALE UITGANG</b> (Alleen instellen bij gebruik van een digitale coaxkabel.)	• <b>UIT</b> : wanneer een TV of versterker is aangesloten op AUDIO OUT L/R. • <b>AAN</b> : wanneer een versterker met digitale ingang e.d. is aangesloten op DIGITAL OUT (COAXIAL).
<b>DOLBY DIGITAL</b> (Alleen instellen wanneer "DIGITALE UITGANG" op "AAN" staat.)	(Zie "Andere componenten aansluiten" op de bruine zijde van deze gebruiksaanwijzing voor instructies omtrent de aansluiting.) • <b>D-PCM</b> : standaardinstelling. • <b>DOLBY DIGITAL</b> : bij aansluiting van een versterker met ingebouwde Dolby Digital decoder.
<b>MPEG</b> (Alleen voor Europese/ Aziatische modellen) (Alleen instellen wanneer "DIGITALE UITGANG" op "AAN" staat.)	(Zie "Andere componenten aansluiten" op de bruine zijde voor instructies omtrent de aansluiting.) • <b>PCM</b> : standaardinstelling. • <b>MPEG</b> : bij aansluiting van een versterker met ingebouwde MPEG audio decoder.
<b>DTS</b> (Alleen instellen wanneer "DIGITALE UITGANG" op "AAN" staat.)	(Zie "Andere componenten aansluiten" op de bruine zijde voor instructies omtrent de aansluiting.) • <b>UIT</b> : standaardinstelling. • <b>AAN</b> : bij aansluiting van een versterker met ingebouwde DTS decoder.

### Tip

De onderstreepte instellingen zijn de standaardinstellingen.