

# IC Recorder

Gebruiksaanwijzing

## IC RECORDER

### ICD-P28

©2004 Sony Corporation Printed in China

http://www.sony.nl/



**Informatie**

DE VERKOPER IS IN GEEN ENKEL GEVAL AANSPRAKELIJK VOOR ENIGE DIRECTE OF INDIRECTE SCHADE VAN WELKE AARD DAN OOK, ONGEVALLIEN, VERLIEZEN OF ONKOSTEN DIE WORDEN VEROORZAAKT DOOR EEN DEFECT APPARAAT OF DOOR HET GEBRUIK VAN WELK PRODUCT DAN OOK.

**Voorzorgsmaatregelen**

**Voeding**  
 • Laat het toestel uitsluitend werken op 3 V gelijkstroom.  
 Gebruik twee LR03 (AAA) alkalinebatterijen.

**Veiligheid**  
 • Bedien het toestel niet tijdens het fietsen of het rijden met een motorvoertuig.

**Behandeling**  
 • Stel het toestel niet bloot aan warmtebronnen, directe zonlicht, overmatig stof of mechanische schokken.  
 • Mocht er een voorwerp of vloeistof in het toestel terechtkomen, verwijder dan de batterijen en laat het toestel door een deskundige nakijken alvorens het weer in gebruik te nemen.

**Ruis**  
 • Wanneer het toestel tijdens het afspelen of opnemen in de buurt van een wisselstroombron, een fluorescentielamp of een mobiele telefoon wordt geplaatst, kan er ruis optreden.  
 • Wanneer tijdens het opnemen over het toestel wordt gewreven, bijvoorbeeld met een vinger, kan dat hoorbaar zijn in de opname.

**Onderhoud**  
 • Reinig de behuizing met een zachte doek die lichtjes met water is bevochtigd. Gebruik geen alcohol, benzine noch thinner.

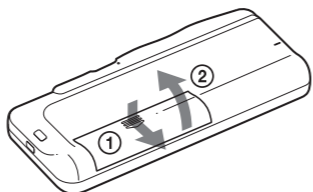
Mocht u nog vragen of problemen hebben met betrekking tot de recorder, aarzel dan niet contact op te nemen met uw dichtstbijzijnde Sony dealer.

**Reservekopieën**  
 U kunt het beste een reservekopie van de opgenomen berichten opslaan op een cassette-recorder, computer, enzovoort om gegevensverlies door een bedieningsfout of storing van de IC recorder te voorkomen.

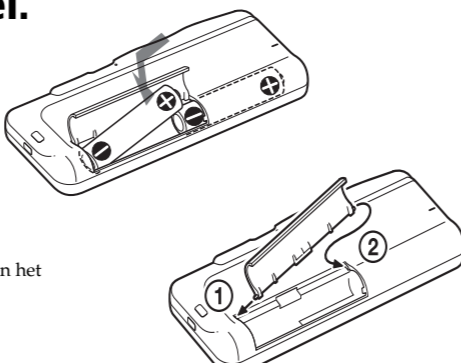
**▶ Aan de slag**

## Stap 1: De batterijen installeren

### 1 Verschuif het deksel van de batterijhouder en klap het open.



### 2 Plaats twee LR03 (AAA) alkalinebatterijen met de juiste polariteit en sluit het deksel.



Maak het deksel van de batterijhouder vast indien het is losgekomen, zoals de afbeelding laat zien.

**De batterijen vervangen**

De batterij-indicator in het display geeft de staat van de batterijen aan. Wanneer knippert moet u de batterijen vervangen door nieuwe. Wanneer knippert zijn de batterijen leeg en werkt het toestel niet meer.

**Levensduur batterijen\***

Bij continu gebruik is ongeveer 15 uur opnemen/8 uur afspelen in de stand SP en 16 uur opnemen/9 uur afspelen in de stand LP mogelijk.

\* Met Sony alkalinebatterijen LR03 (AAA)  
 \* Bij weergave via de ingebouwde luidspreker met de VOL-regelaar ongeveer op 4  
 De batterij kan minder lang meegaan afhankelijk van de gebruiksomstandigheden.

**Opmerkingen**

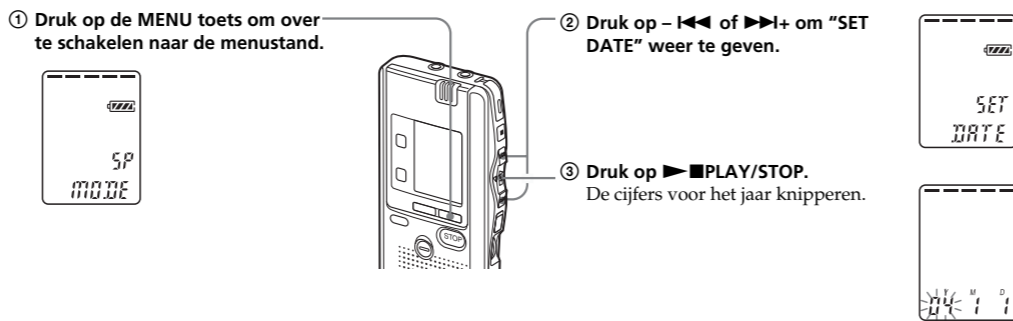
- Gebruik geen mangaanbatterijen met dit toestel.
- Plaats de nieuwe batterijen binnen de 3 minuten nadat u de lege hebt verwijderd. Indien u dat niet doet, kan het klokinsteldisplay of een verkeerde datum en tijd verschijnen wanneer u de batterijen plaatst. Datum en tijd moeten dan opnieuw worden ingesteld. Opgenomen berichten en alarminstelling blijven echter behouden.
- Vervang altijd beide batterijen door nieuwe.
- Laad geen droge batterijen op.
- Wanneer u het toestel gedurende lange tijd niet gebruikt, verwijder dan de batterijen om beschadiging door batterijlekkage en corrosie te vermijden.

Het klokinsteldisplay verschijnt wanneer u voor het eerst batterijen plaatst of wanneer u batterijen plaatst nadat die gedurende lange tijd waren verwijderd. Zie stap 2 tot 3 onder "Stap 2: De klok instellen" om datum en tijd in te stellen.

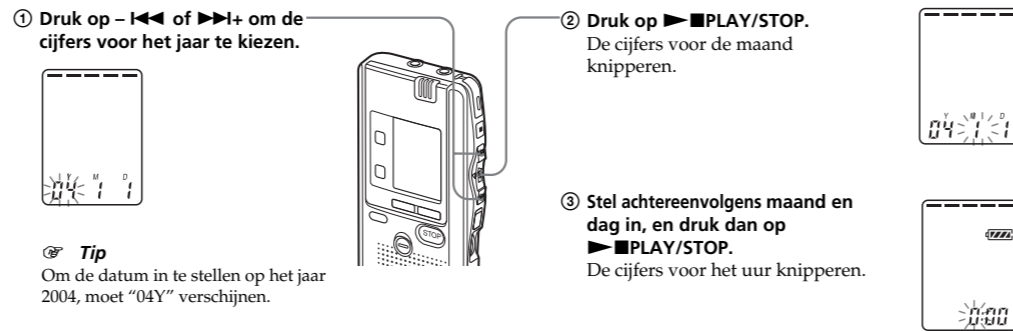
## Stap 2: De klok instellen

Het klokinsteldisplay verschijnt wanneer u voor het eerst batterijen plaatst of wanneer u batterijen plaatst nadat die gedurende lange tijd waren verwijderd. Volg in dat geval de procedure vanaf stap 2.

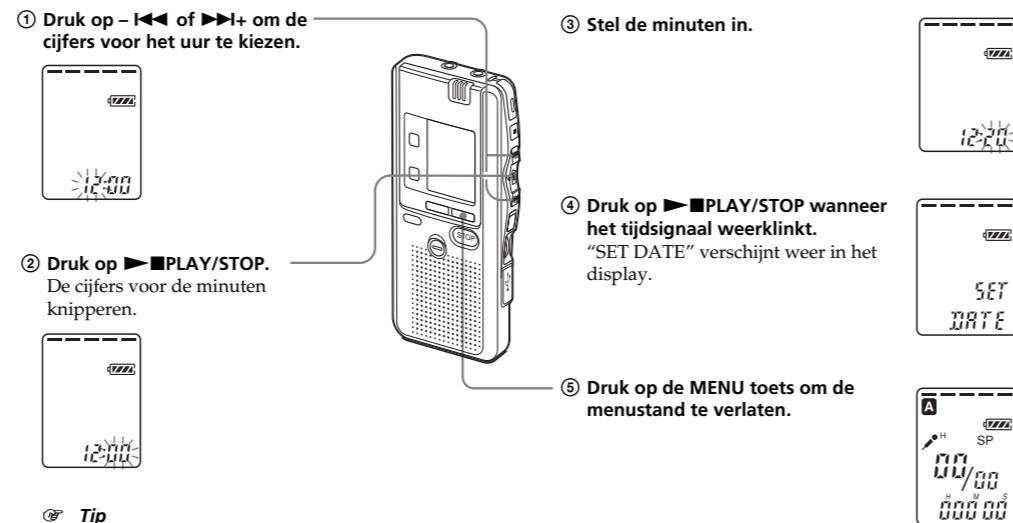
### 1 Laat het klokinsteldisplay verschijnen.



### 2 Stel de datum in.



### 3 Stel de tijd in.



**Tip**  
 Dit toestel heeft geen aan/uitschakelaar. Het display is altijd zichtbaar.

**▶ Basishandelingen**

## Berichten opnemen

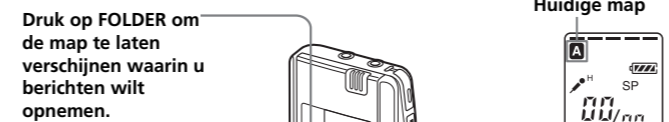
U kunt maximaal 99 berichten in elk van de vijf mappen (A, B, C, D en E) opnemen. Een nieuw opgenomen bericht wordt automatisch achter het laatst opgenomen bericht geplaatst, zodat u snel kunt beginnen met opnemen zonder eerst het einde van de laatste opname te moeten zoeken.

Voorbeeld:	Bericht 1	Bericht 2	Nieuw opgenomen bericht	Blanco stuk
------------	-----------	-----------	-------------------------	-------------

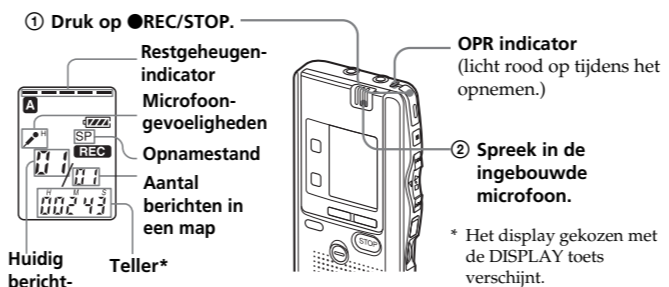
**Opmerking**

Plaats nieuwe batterijen en controleer de batterij-indicator alvorens een lange opname te maken.

### 1 Kies de map.

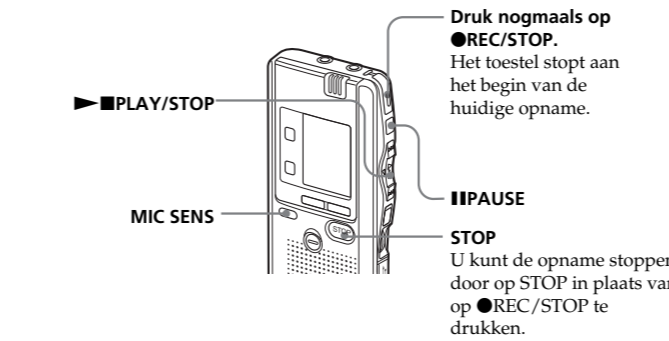


### 2 Start de opname.



U hoeft niet ingedrukt te houden tijdens het opnemen.

### 3 Stoppen met opnemen.



Wanneer u na het stoppen van de opname niet van map verandert, neemt u de volgende keer op in dezelfde map.

Om	Doe dit
de opname tijdelijk te onderbreken*	Druk op . In de opnamepauze staat knippert de OPR indicator rood en knippert "PAUSE" in het uitleesvenster.
de pauze te verlaten en de opname te hervatten	Druk op  of . De opname wordt vanaf dat punt hervat. (Druk op STOP om te stoppen met opnemen nadat de opname tijdelijk werd onderbroken.)
de huidige opname te beluisteren	Druk op  of STOP om de opname te stoppen en druk vervolgens op .
de huidige opname meteen te beluisteren	Druk op  tijdens de opname.
de microfoongevoeligheid te kiezen	U kunt de microfoongevoeligheid kiezen en het te kiezen. U kunt de microfoongevoeligheid kiezen en het te kiezen. U kunt de microfoongevoeligheid kiezen en het te kiezen. U kunt de microfoongevoeligheid kiezen en het te kiezen. HIGH: voor opname in een stille en/of grote ruimte. LOW: voor dicteren of opname in een luidruchtige omgeving.

\* Ongeveer 1 uur nadat de opname tijdelijk werd onderbroken, wordt de opnamepauze automatisch verlaten en schakelt het toestel over naar de stopstand.

**Opmerking bij de opname**

Wanneer u tijdens de opname met bijvoorbeeld uw vinger tegen het toestel wrijft, kan er ruis worden opgenomen.

**Maximale opnameduur**

De maximale opnameduur voor alle mappen is als volgt. U kunt berichten met de maximale opnameduur opnemen in één map.

SP*	LP**
9 u 40 min.	15 u 45 min.

(u: uur / min.: minuten)  
 \* SP: Opnamestand Standard Play (monogeluid)  
 \*\* LP: Opnamestand Long Play (monogeluid)

- Opmerkingen**
- Als u wilt opnemen met betere geluidskwaliteit, selecteert u de stand SP. Zie "De opnamestand wijzigen" aan de achterzijde als u de opnamestand wilt wijzigen.
  - Voordat u een lange opname maakt, moet u de batterij-indicator controleren.
  - De maximale opnameduur en het aantal berichten dat u kunt maken, verschilt afhankelijk van de gebruiksomstandigheden.
  - Wanneer u berichten opneemt in een combinatie van de standen SP en LP, ligt de maximale opnameduur tussen de maximale opnameduur in de stand SP en die in de stand LP.
  - Wegens de beperkingen van het IC-opnamesysteem neemt dit toestel altijd minimaal ong. 9 seconden op, wat het volgende met zich mee kan brengen:
    - Wanneer een bericht korter is dan de minimum opname-eenheid, wordt het toch geteld als ong. 9 seconden, zodat de resterende opnameduur met meer dan de effectieve duur van het bericht vermindert.
    - Wanneer het bericht langer is dan de minimum opname-eenheid, vermindert de resterende opnameduur met meer dan de effectieve lengte van het bericht indien het niet helemaal deelbaar is door de minimum opname-eenheid.
    - De som van het cijfer op de teller (resterende opnameduur) en de resterende opnameduur kan kleiner zijn dan de maximum opnameduur van het toestel.

**Restgeheugenindicatie**

Tijdens het opnemen vermindert de restgeheugenindicator segment per segment.



Wanneer de resterende opnameduur nog 5 minuten bedraagt, knippert het laatste segment. Wanneer de resterende opnameduur nog 1 minuut bedraagt, knippen de gekozen weergavestand en "REMAIN" afwisselend in het uitleesvenster. Wanneer het geheugen vol is, stopt de opname automatisch en knippert "FULL" in het uitleesvenster terwijl er een alarmsignaal weerklinkt. Wis eerst enkele berichten alvorens door te gaan met opnemen.

**Opmerkingen**

- Indien u op drukt wanneer het geheugen vol is, knippert "FULL" en weerklinkt er een alarmsignaal. Kies enkele berichten alvorens u weer begint op te nemen.
- Indien u op drukt nadat u 99 berichten hebt opgenomen, knippert "FULL" en weerklinkt er een alarmsignaal. Kies een andere map of wis enkele berichten.

## Berichten afspelen

Begin vanaf stap 1 om een vooraf opgenomen bericht af te spelen. Begin vanaf stap 3 om een pas opgenomen bericht af te spelen.

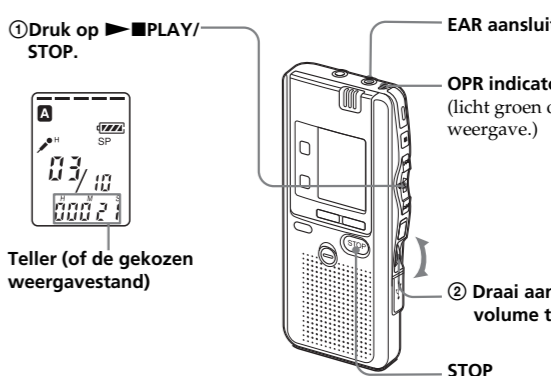
### 1 Kies de map.



### 2 Kies het berichtnummer.



### 3 Start de weergave.



Na het afspelen van een bericht stopt het toestel aan het begin van het volgende bericht. Wanneer de continu-weergavefunctie op "ON" staat (zie achterkant), stopt het toestel nadat alle berichten in een map zijn afgespeeld. Wanneer het laatste bericht in een map werd afgespeeld, stopt het toestel bij het begin van het laatste bericht.

Wanneer het laatste bericht te lang is en u de weergave later in het bericht wilt starten, houdt u ingedrukt om het bericht volledig af te spelen en drukt u op terwijl "END" knippert om terug te gaan naar het gewenste punt.

**Bijkomende handelingen**

Om	Doe dit
te stoppen bij het begin van het huidige bericht	Druk op STOP.
te stoppen in de huidige positie (weergavepauze-functie)*	Druk op . Om de weergave vanaf dat punt te hervatten, drukt u nogmaals op .
naar het begin te gaan van het huidige bericht	Druk eenmaal op .
naar het volgende bericht te gaan	Druk eenmaal op .
naar vorige berichten te gaan/naar de volgende berichten te gaan	Druk herhaaldelijk op  of . (Houd de toets in de stopstand ingedrukt om berichten te blijven overslaan.)

\* U kunt de weergave ook tijdelijk onderbreken door op in plaats van te drukken. De OPR indicator knippert groen. Na een uur schakelt het toestel in de huidige positie over naar de stopstand.

**Een bericht herhaaldelijk afspelen — Repeat Play**  
 Druk tijdens de weergave langer dan een seconde in. "—" verschijnt en het gekozen bericht wordt herhaaldelijk afgespeeld. Druk nogmaals op /STOP om de normale weergave te hervatten. Druk op STOP om de weergave te stoppen.

**Alle berichten in een map continu afspelen — Continuous Play**

U kunt de continuweergavestand kiezen met CONT in het menu. Wanneer u CONT op ON zet, kunt u alle berichten in een map na elkaar afspelen.

**Vooruit/achteruit zoeken tijdens de weergave (Cue/Review)**

Om vooruit te zoeken, houdt u ingedrukt tijdens de weergave en laat u deze toets los wanneer u de weergave wilt hervatten. Om achteruit te zoeken, houdt u ingedrukt tijdens de weergave en laat u deze toets los wanneer u de weergave wilt hervatten.

Wanneer u of langer dan 10 seconden ingedrukt houdt, begint het toestel sneller te zoeken. Tijdens de eerste 10 seconden van cue/review is het weergavegeluid versneld hoorbaar. Bij het zoeken met hogere snelheid is het weergavegeluid niet hoorbaar. Tijdens cue/review is de teller zichtbaar, ongeacht de weergavestand.

**Tip**  
 Bij snelle weergave aan het eind van het laatste bericht, knippert "END" 3 keer. (Het weergavegeluid is niet hoorbaar.) Wanneer u ingedrukt houdt terwijl "END" knippert, worden de berichten snel afgespeeld en wordt normale weergave hervat wanneer u de toets loslaat. Wanneer "END" stopt met knippen en de OPR indicator uit gaat, stopt het toestel bij het begin van het volgende bericht. Wanneer het laatste bericht te lang is en u de weergave later in het bericht wilt starten, houdt u ingedrukt om het bericht volledig af te spelen en drukt u op terwijl "END" knippert om terug te gaan naar het gewenste punt. (Voor andere berichten dan het laatste, gaat u naar het begin van het volgende bericht en speelt u achteruit tot het gewenste punt is bereikt.)

