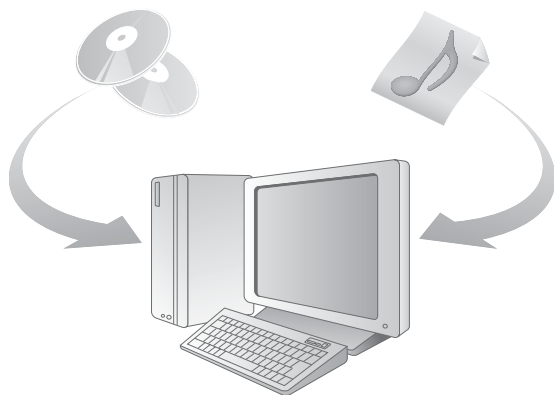


SonicStage Ver. 2.0

for Personal Audio System

Installatiegids/Gebruiksaanwijzing _____ **NL**

Instalação/Manual de Instruções _____ **PT**



- Copyrightwetten verbieden het gedeeltelijk of geheel reproduceren van de software of de bijbehorende handleiding, of het verhuren van de software zonder toestemming van de copyrighthouder.
- SONY zal in geen geval aansprakelijk zijn voor financiële schade of winstderving met inbegrip van claims van derden die voortvloeien uit het gebruik van de software.
- Als zich met de software problemen voordoen die het resultaat zijn van fabricagefouten, zal SONY de software vervangen. SONY is verder echter niet aansprakelijk.
- De software kan alleen worden gebruikt met de aangegeven apparaten.
- Houd er rekening mee dat de softwarespecificaties zonder kennisgeving kunnen veranderen ten gevolge van ons voortdurende streven naar kwaliteitsverbetering.

- OpenMG, ATRAC, ATRAC3, ATRAC3plus, SonicStage, Net MD en de betreffende logo's zijn handelsmerken van Sony Corporation.
- "WALKMAN" is een gedeponeerd handelsmerk van Sony Corporation voor stereoproducten met hoofdtelefoon.  is een handelsmerk van Sony Corporation.
- Microsoft, Windows en Windows NT zijn handelsmerken of gedeponeerde handelsmerken van Microsoft Corporation in de Verenigde Staten en/of andere landen.
- IBM en PC/AT zijn gedeponeerde handelsmerken van International Business Machines Corporation.
- Macintosh is een handelsmerk van Apple Computer, Inc. in de Verenigde Staten en/of andere landen.
- Pentium is een handelsmerk of een gedeponeerd handelsmerk van Intel Corporation.
- Alle andere handelsmerken zijn het eigendom van hun respectieve houders. In deze handleiding zijn TM- en ®-symbolen weggelaten.
- CD- en muziekverwante gegevens van Gracenote, Inc., copyright © 2000-2003 Gracenote. Gracenote CDDB® Client Software, copyright 2000-2003 Gracenote. Dit product en deze dienst passen mogelijk een of meer van de volgende Amerikaanse octrooien toe: #5,987,525, #6,061,680, #6,154,773, #6,161,132, #6,230,192, #6,230,207, #6,240,459, #6,330,593 en andere octrooien verstrekt of aangevraagd. Gracenote en CDDB zijn gedeponeerde handelsmerken van Gracenote. Het logo en logotype van Gracenote, het logo van Gracenote CDDB en het logo "Powered by Gracenote" zijn handelsmerken van Gracenote.

Programma © 2001, 2002, 2003, 2004 Sony Corporation
 Documentatie © 2004 Sony Corporation

Inhoud

Raadpleeg de meegeleverde Gebruiksaanwijzing voor informatie over het bedienen van de CD-speler.

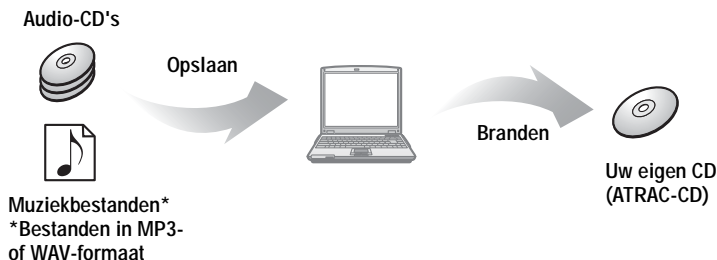
Wat u allemaal kunt doen met SonicStage	4
Installeren	5
De vereiste systeemomgeving creëren	5
De software op de computer installeren	6
SonicStage gebruiken	7
Audiogegevens importeren	7
Muziekgegevens opnemen naar een CD-R/CD-RW	9
SonicStage Help gebruiken	11
Verwijzingen naar SonicStage Help	13
Overige informatie	15
SonicStage verwijderen	15
Over copyrightbescherming	16
Storingen verhelpen	17

NL

- De getoonde onderdelen in de illustraties in dit gedeelte kunnen afwijken van de daadwerkelijke onderdelen van de software.
- Bij de uitleg in dit gedeelte wordt ervan uitgegaan dat u beschikt over basiskennis van de bewerkingen in Windows. Raadpleeg voor informatie over het gebruik van de computer en het besturingssysteem de desbetreffende handleidingen.

Wat u allemaal kunt doen met SonicStage

Met SonicStage kunt u van audio-CD's of muziekbestanden geïmporteerde muziekgegevens opslaan op uw computer en uw eigen CD's branden (ATRAC-CD).



Standaardbewerkingen met een CD-speler

De vereiste systeemomgeving creëren (pagina 5)



De software op de computer installeren (pagina 6)



Audiogegevens importeren (pagina 7)



Muziekgegevens opnemen naar een CD-R/CD-RW (pagina 9)



De CD-R/CD-RW die u hebt gebrand in een speler plaatsen die geschikt is voor ATRAC-CD's en ernaar luisteren. (Zie de bedieningsinstructies van de speler.)

De vereiste systeemomgeving creëren

Systemeisen

De volgende systeemomgeving is vereist om SonicStage Ver. 2.0 te kunnen gebruiken.

Computer	IBM PC/AT of daarmee compatibele pc
	<ul style="list-style-type: none">• CPU: Pentium II 400 MHz of sneller (Pentium III 450 MHz of sneller aanbevolen.)• Beschikbare ruimte op de vaste schijf: 200 MB of meer (1,5 GB of meer wordt aanbevolen) (De hoeveelheid ruimte varieert per Windows-versie en het aantal muziekbestanden dat is opgeslagen op de vaste schijf.)• RAM: 64 MB of meer (128 MB of meer aanbevolen)
	Overige
	<ul style="list-style-type: none">• CD-ROM-station (met functie voor digitaal afspelen via WDM)• Geluidskaart• USB-poort (ondersteunt USB (voorheen USB 1.1))
Besturings-systeem	Geïnstalleerd bij aanschaf: Windows XP Media Center Edition 2004/Windows XP Media Center Edition/Windows XP Professional/Windows XP Home Edition/Windows 2000 Professional/Windows Millennium Edition/Windows 98 Second Edition
Beeldscherm	Hoge kleuren (16 bits) of hoger, 800 × 600 pixels of meer (1024 × 768 pixels of meer aanbevolen)
Overige	<ul style="list-style-type: none">• Toegang tot Internet: voor registratie via het web, EMD-services en CDDB• Windows Media Player (versie 7.0 of hoger) voor het afspelen van WMA-bestanden

Deze software wordt niet ondersteund door de volgende besturingssystemen:

- Andere besturingssystemen dan zojuist vermeld
- Zelfgebouwde pc's of besturingssystemen
- Omgevingen met een upgrade van het oorspronkelijk in de fabriek geïnstalleerde besturingssysteem
- Omgevingen met multi-boot-voorzieningen
- Omgevingen met meerdere monitoren
- Macintosh

Opmerkingen

- Sony kan niet garanderen dat de software zonder problemen werkt op computers die voldoen aan de systeemvereisten.
- De NTFS-indeling van Windows XP Media Center Edition 2004, Windows XP Media Center Edition, Windows XP Professional, Windows XP Home Edition (in de fabriek geïnstalleerd) of Windows 2000 kan alleen worden gebruikt met de standaard-fabrieksinstellingen.
- Sony garandeert ook niet dat de systeemfuncties voor slaapstand (suspend, sleep of hibernation) op alle computers zonder problemen werken.
- Gebruikers van Windows 2000 dienen Service Pack 3 of hoger te installeren voordat ze de software gebruiken.

De software op de computer installeren

Voordat u de software installeert

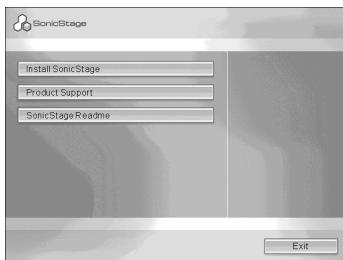
- Sluit virusscanners af, omdat dergelijke software gewoonlijk grote hoeveelheden systeembronnen in beslag neemt.
- Als u de CD-speler gebruikt, dient u de software te installeren vanaf de meegeleverde CD-ROM.
 - Als OpenMG Jukebox of SonicStage reeds is geïnstalleerd, wordt de vorige versie van het programma overschreven door de nieuwe versie. De nieuwe versie heeft alle functies van de oudere versie, plus extra nieuwe functies.
 - Als SonicStage Premium, SonicStage Simple Burner of Net MD Simple Burner reeds is geïnstalleerd, wordt de vorige versie van de software niet overschreven door de nieuwe versie.
 - U kunt muziekgegevens die zijn geregistreerd met een oudere versie van de software nog steeds gebruiken, zelfs nadat SonicStage Ver. 2.0 is geïnstalleerd. Uit voorzorg is het echter raadzaam een back-up te maken van uw muziekgegevens. Raadpleeg [Backing Up My Library] – [Backing Up Data to a Disk] in de SonicStage Help voor informatie over het maken van back-ups.

1 Zet de computer aan en start Windows.

2 Plaats de meegeleverde CD-ROM in het CD-ROM-station.

Het installatieprogramma wordt automatisch gestart en het installatiescherm verschijnt. Afhankelijk van de regio waarin u zich bevindt, kan er een venster worden afgebeeld waarin u uw land dient te selecteren. Volg in dat geval de aanwijzingen op het scherm.

3 Klik op [Install SonicStage] en volg de aanwijzingen op het scherm.



Lees de instructies aandachtig door. Andere knoppen dan [Install SonicStage] kunnen per regio afwijken van de hiernaast afgebeelde illustratie.

De installatie neemt ongeveer 20 tot 30 minuten in beslag, afhankelijk van de systeemomgeving.

Zorg dat u de computer pas opnieuw opstart nadat de installatie is voltooid.

Is de installatie geslaagd?

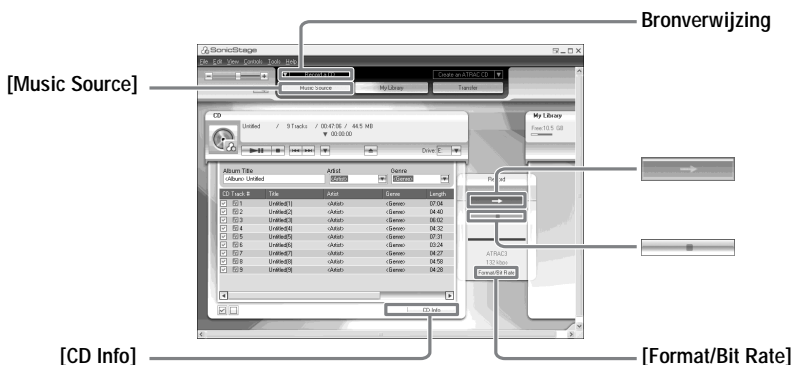
Mochten er problemen optreden tijdens de installatie, raadpleeg dan "Storingen verhelpen" (pagina 17).

Audiogegevens importeren

In dit gedeelte vindt u instructies voor het opnemen en opslaan van de audiogegevens van een audio-CD naar My Library van SonicStage op de vaste schijf van de computer. U kunt muziek opnemen of importeren van andere bronnen, zoals de vaste schijf van uw computer. Raadpleeg SonicStage Help voor bijzonderheden.

Opmerkingen

- Alleen audio-CD's met de marking  kunnen worden gebruikt met SonicStage.
- Normale werking wordt niet gegarandeerd als u tegen kopiëren beveiligde CD's gebruikt.



1 Start SonicStage.

Klik op [Start] – [All Programs]* – [SonicStage] – [SonicStage].

*[Programs] als u met Windows 2000 Professional/Windows Millennium Edition of Windows 98 Second Edition werkt
SonicStage wordt gestart en het hoofdvenster wordt geopend.



U kunt SonicStage ook starten door te dubbelklikken op het pictogram  [SonicStage] op het bureaublad.

2 Plaats de audio-CD waarvan u wilt opnemen in het CD-ROM-station van de computer.

De bronverwijzing linksboven in het display verandert in [Record a CD].

3 Klik op [Music Source].

De inhoud van de audio-CD komt in de muziekbronlijst te staan (links in het scherm).

vervolg

4 Klik, indien noodzakelijk, op om de vinkjes naast bepaalde tracks te verwijderen als u die tracks niet wilt opnemen.

Hebt u per ongeluk het keuzevakje uitgeschakeld, klik dan nogmaals om het in te schakelen.

Klik op om alle keuzevakjes in te schakelen.

Klik op om alle keuzevakjes uit te schakelen.

5 Wijzig, indien noodzakelijk, de indeling en de bitsnelheid voor het opnemen van de audio-CD.

Als u op [Format/Bit Rate] aan de rechterzijde van het scherm klikt, verschijnt het dialoogvenster "CD Recording Format [My Library]". In dit dialoogvenster kunt u de indeling en de bitsnelheid voor het opnemen van de audio-CD selecteren.

6 Klik op .

Het opnemen van de in stap 4 geselecteerde tracks begint.

Het opnemen stoppen

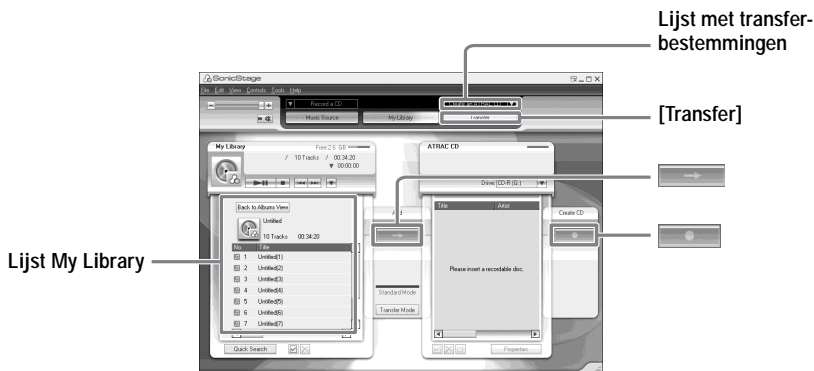
Klik op .




Wilt u bijvoorbeeld informatie over de albumtitels in de CD-tracklist, of over de naam van de artiesten of van de track, klik dan op [CD Info] rechts in het display.


Muziekgegevens opnemen naar een CD-R/CD-RW

U kunt tracks opnemen naar My Library van SonicStage op een CD-R/CD-RW.



- 1 Selecteer "Create an ATRAC-CD" in de lijst met transferbestemmingen rechtsboven in het scherm en klik op [Transfer] rechtsboven in het scherm.
 - 2 Plaats een gloednieuwe CD-R of CD-RW in het CD-ROM-station van de computer.
Gebruik een CD-R of een CD-RW van 650 MB of 700 MB. Als u andere CD-R's of CD-RW's gebruikt, wordt de muziek wellicht niet goed opgenomen.
 - 3 Klik op een album of op een track die u wilt opnemen in de My Library links in het scherm.
Als u dubbelklikt op een album, ziet u een lijst met de tracks op het album en kunt u een tracks selecteren.
 - 4 Klik op .
- De albums of de tracks die u geselecteerd hebt, verschijnen als een opnameafbeelding (items die gebrand moeten worden) rechts in het scherm (de CD-R/CD-RW-kant).

vervolg

5 Klik op  .

Het dialoogvenster [Writing settings] verschijnt. Kies de juiste schrijfsnelheid voor de CD-R/CD-RW, etc.

6 Klik op [Start].

Het opnemen begint.

Als de opname voltooid is, verschijnt er ter afsluiting een bericht op het scherm.

SonicStage Help gebruiken

SonicStage Help bevat meer informatie over het gebruik van SonicStage. SonicStage Help helpt u naar informatie te zoeken in een lijst bewerkingen, zoals "Audiogegevens importeren" of "Audiogegevens overbrengen", of in een lange lijst trefwoorden of door woorden in te typen die misschien tot de betreffende uitleg kunnen leiden.

SonicStage Help bekijken

Klik op [Help] - [SonicStage Help] terwijl SonicStage gestart is.



[SonicStage Help]



U kunt SonicStage Help bekijken door het volgende te selecteren:
[Start] – [All Programs]* – [SonicStage] – [SonicStage Help].

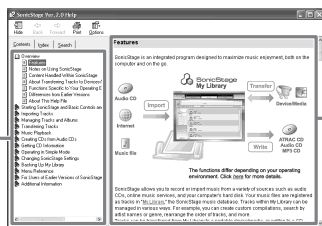
* [Programs] als u met Windows 2000 Professional/Windows Millennium Edition of Windows 98 Second Edition werkt

Opmerkingen

- In SonicStage Help is "Device/Media" de algemene benaming voor het externe apparaat zoals de MD Walkman, de Network Walkman en de CD-speler.
- Volg de aanwijzingen van uw Internet-provider betreffende aanbevolen systemen e.d.

SonicStage Help bekijken

Het linkerdeelvenster



Het rechterdeelvenster

- 1 Dubbelklik op [Overview] in het linkerdeel van het venster.
- 2 Klik op [About This Help File].
De uitleg verschijnt in het rechtervenster.
- 3 Lees de tekst.
Schuif daarbij indien nodig door het scherm.
Klik op onderstreepte woorden om uitleg daarover te krijgen.

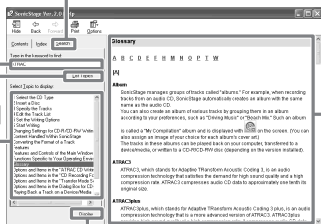
Naar een woord in een uitleg zoeken

[Search]

"Type in the keyword to find" tekstvakje

[List Topics]

De lijst met woorden waar u naar gezocht hebt



[Display]

Een uitleg van het geselecteerde item

- 1 Klik op [Search] om het venster "Search" te openen.
- 2 Typ de woorden.
- 3 Klik op [List Topics].
Er wordt een lijst afgebeeld met de woorden waarnaar gezocht is.
- 4 Klik om in deze lijst het gewenste item te selecteren.
- 5 Klik op [Display].
Er wordt een uitleg van het geselecteerde item afgebeeld.

Verwijzingen naar SonicStage Help

Klik op [Contents] links in het venster Help om voor elke bewerking een lijst met items af te beelden. Klik op een willekeurig item voor nadere informatie.

Audiogegevens importeren naar de computer

Om	SonicStage Help
Audiobestanden te importeren naar de computer in SonicStage	[Importing tracks] – [Importing Music Files]

Naar audiobestanden op de computer luisteren

Om	SonicStage Help
Naar audiogegevens in het CD-ROM-station of My Library luisteren	[Music Playback] – [Playing Back an Audio CD] of [Playing Back a Track in My Library]

Geïmporteerde tracks beheren en bewerken

Om	SonicStage Help
Aan CD-informatie verwante informatie te wijzigen tijdens het downloaden	[Changing SonicStage Settings] – [Changing Settings for Getting CD information]
Een album te bewerken Tracks te verwijderen	[Managing Tracks and Albums] – [Creating/Editing Albums]
De bestemming voor het opslaan van de tracks rechtstreeks te wijzigen	[Changing SonicStage Settings] – [Changing the Location for Saving Recorded Files]

Back-ups maken van audiogegevens

Het wordt aanbevolen uit voorzorg back-ups te maken van uw muziekgegevens voor het geval uw vaste schijf vastloopt of u een nieuwe computer krijgt.

Om	SonicStage Help
Back-ups te maken van audiogegevens in My Library	[Backing Up My Library] – [Backing Up Data to a Disk]
Informatie te vinden over SonicStage backups	[Backing Up My Library] – [FAQ-About SonicStage Backup Tool]

Storingen verhelpen

Om	SonicStage Help
Informatie te vinden over het oplossen van problemen	[Additional Information] – [Troubleshooting]

Wanneer u iets wilt weten

Om	SonicStage Help
De betekenis van onbekende woorden op te zoeken	[Additional Information] – [Glossary]
De typen audiogegevens op te zoeken die beheerd kunnen worden door SonicStage	[Overview] – [Install SonicStage]
De typen functies op te zoeken die gebruikt kunnen worden met SonicStage	[Overview] – [Features]

SonicStage verwijderen

Voer onderstaande procedure uit om SonicStage te verwijderen.

1 Klik op [Start]–[Control Panel]*.

* [Settings]–[Control Panel] als u met Windows 2000 Professional/Windows Millennium Edition of Windows 98 Second Edition werkt

2 Dubbelklik op [Add/Remove Programs].

3 Klik op [SonicStage 2.0.xx] in de lijst "Currently Installed Programs" en klik op [Change and Remove]*.

Volg de aanwijzingen op het scherm en start de computer opnieuw op. Daarna is de installatie van het programma volledig ongedaan gemaakt.

* [Change/Remove] als u met Windows 2000 Professional werkt, [Software] als u met Windows Millennium Edition of Windows 98 Second Edition werkt

Opmerking

Als u SonicStage Ver. 2.0 installeert, wordt OpenMG Secure Module 3.4 tegelijkertijd geïnstalleerd. Verwijder OpenMG Secure Module 3.4 niet, omdat andere programma's er wellicht gebruik van maken.

Over copyrightbescherming

Dankzij de OpenMG-technologie kunt u genieten van digitale muziek, terwijl u het copyright van de houders ervan respecteert. Met SonicStage codeert u audiobestanden in de indeling OpenMG en slaat u ze op de vaste schijf van de computer op om ongeoorloofde distributie te voorkomen.

Beperkingen voor audiogegevens

Digitale audiogegevens zijn in ruime mate aanwezig via muziekdistributieservices op internet. Om het copyright van de houders te beschermen tegen ongeoorloofde distributie worden audiogegevens soms gedistribueerd met bepaalde restricties voor opnemen en afspelen. Er kan bijvoorbeeld een beperkte afspeelperiode of een bepaalde telling voor het afspelen van de gegevens gelden.

Storingen verhelpen

Voer de volgende stappen uit als u een probleem ondervindt tijdens het werken met SonicStage.

- 1 Controleer de symptomen in het gedeelte "Storingen verhelpen".
- 2 Controleer de symptomen in SonicStage Help als u SonicStage gebruikt.
- 3 Zijn de problemen dan nog niet opgelost, doorloop dan de volgende tabel en neem contact op met de dichtstbijzijnde Sony-leverancier.


Computer <ul style="list-style-type: none">• Merk:• Model:• Type: Type desktop/laptop
Naam van besturingssysteem:
RAM-capaciteit:
Vaste schijf (met SonicStage en audiogegevens) <ul style="list-style-type: none">• Capaciteit van de schijf:• Beschikbare ruimte:
Versie van de software: <ul style="list-style-type: none">• SonicStage Ver. 2.0¹⁾
Foutbericht (indien van toepassing):
Als een extern CD-ROM-station wordt gebruikt <ul style="list-style-type: none">• Merk:• Model:• Type: CD-ROM / CD-R/CD-RW / DVD-ROM / Overige ()• Type aansluiting op de computer: PC-kaart / USB / IEEE1394 / Overige ()
Als een ander apparaat met een USB-aansluiting wordt gebruikt <ul style="list-style-type: none">• Naam van het apparaat (of apparaten):

¹⁾ Ga naar [Help] - [About SonicStage] in het venster SonicStage als u wilt weten welke SonicStage-softwareversie u hebt.

De software kan niet worden geïnstalleerd op uw computer

Probleem	Oorzaak/oplossing
De installatie is mislukt.	<p>U gebruikt een besturingssysteem dat deze software niet ondersteunt.</p> <p>→Zie pagina 5 voor meer informatie.</p> <p>Er zijn nog toepassingsvensters geopend.</p> <p>→Als u begint met installeren terwijl andere programma's actief zijn, kunnen fouten optreden. Dit geldt met name voor programma's die veel systeembronnen verbruiken, zoals virusscanners.</p> <p>Er is onvoldoende ruimte op uw vaste schijf.</p> <p>→U hebt 200 MB of meer vrije ruimte op uw vaste schijf nodig.</p>
De installatie lijkt te zijn afgebroken voordat deze is voltooid.	<p>Kijk of er een foutbericht verschijnt onder het installatievenster.</p> <p>→Druk op de [Tab]-toets en houd tegelijkertijd de [Alt]-toets ingedrukt. Druk op [Enter] bij een foutmelding. De installatie wordt hervat. Als er geen foutbericht staat, is de installatie nog steeds bezig. Wacht nog wat langer.</p>
De voortgangindicatiebalk verandert niet. Het toegangslampje heeft al een paar minuten niet gebrand.	<p>De voortgang van de installatie is normaal. Heb nog even geduld. De installatie kan een half uur of langer duren, afhankelijk van uw CD-ROM-station of uw systeemomgeving.</p>

- A legislação sobre direitos de autor proíbe a reprodução, total ou parcial, do software e do respectivo manual, bem como o seu empréstimo ou cedência, sem o consentimento do titular dos direitos de autor.
- A SONY não se responsabiliza por quaisquer prejuízos financeiros ou perda de lucros, incluindo reclamações efectuadas por terceiros, resultantes da utilização do software fornecido com este gravador.
- Se ocorrerem problemas resultantes de defeitos no software, a SONY responsabiliza-se pela sua substituição. Todavia, a SONY não assume quaisquer outras responsabilidades.
- O software fornecido com este gravador não pode ser utilizado com qualquer outro equipamento.
- Devido aos desenvolvimentos contínuos que visam a melhoria da qualidade, as especificações do software podem ser alteradas sem aviso prévio.

- OpenMG, ATRAC, ATRAC3, ATRAC3plus, SonicStage, Net MD e os seus logótipos são marcas comerciais da Sony Corporation.
- “WALKMAN” é uma marca registada da Sony Corporation em representação dos produtos Headphone Stereo.  é uma marca comercial da Sony Corporation.
- Microsoft, Windows, Windows NT e Windows Media são marcas comerciais ou marcas registadas da Microsoft Corporation, nos Estados Unidos e/ou noutros países.
- IBM e PC/AT são marcas registadas da International Business Machines Corporation.
- Macintosh é uma marca comercial da Apple Computer, Inc., nos Estados Unidos e/ou noutros países.
- Pentium é uma marca comercial ou uma marca registada da Intel Corporation.
- Todas as outras marcas comerciais são marcas comerciais dos respectivos proprietários. As marcas ™ e ® são omitidas neste manual.

Dados relativos a CD e música da Gracenote, Inc., copyright © 2000-2003 Gracenote. Software cliente CDDB® da Gracenote, copyright 2000-2003 Gracenote. Este produto e serviço pode praticar uma ou mais das seguintes patentes dos E.U.A.: #5,987,525; #6,061,680; #6,154,773, #6,161,132, #6,230,192, #6,230,207, #6,240,459, #6,330,593, e outras patentes emitidas ou pendentes.

Gracenote e CDDB são marcas registadas da Gracenote. Os logótipos da Gracenote, o logótipo CDDB da Gracenote e o logótipo “Powered by Gracenote” são marcas comerciais da Gracenote.

Programa © 2001, 2002, 2003, 2004 Sony Corporation
Documentação © 2004 Sony Corporation

Índice

Para saber como funciona o leitor de CDs, consulte o Manual de Instruções.

O que pode fazer com o SonicStage	4
Fluxo operacional básico utilizando um CD Walkman	4

Instalação	5
Facultar o ambiente de sistema exigido	5
Requisitos do sistema	5
Instalar o software no computador	6

Utilizar SonicStage	7
Importar dados áudio	7
Gravar dados musicais num CD-R/CD-RW	9
Utilizar SonicStage Help	11
Para exibir SonicStage Help	11
Ver como utilizar SonicStage Help	12
Pesquisar uma palavra contida numa explicação	12
Consultar SonicStage Help	13
Importar dados áudio para o computador	13
Ouvir ficheiros áudio no computador	13
Gerir e editar faixas importadas	13
Fazer cópia de segurança dos dados áudio	14
Resolução de problemas	14
Quando quer saber	14

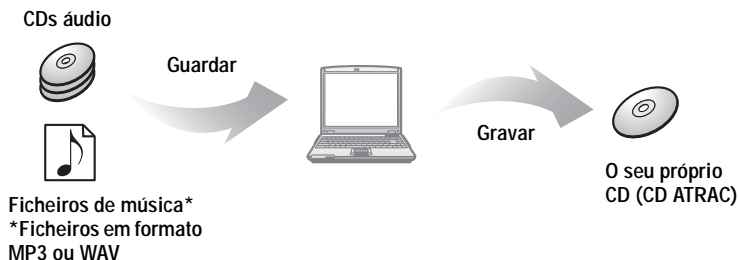
Outras informações	15
Desinstalar SonicStage	15
Sobre a protecção de direitos de autor	16
Resolução de problemas	17
O software não pode ser instalado no computador	18

PT

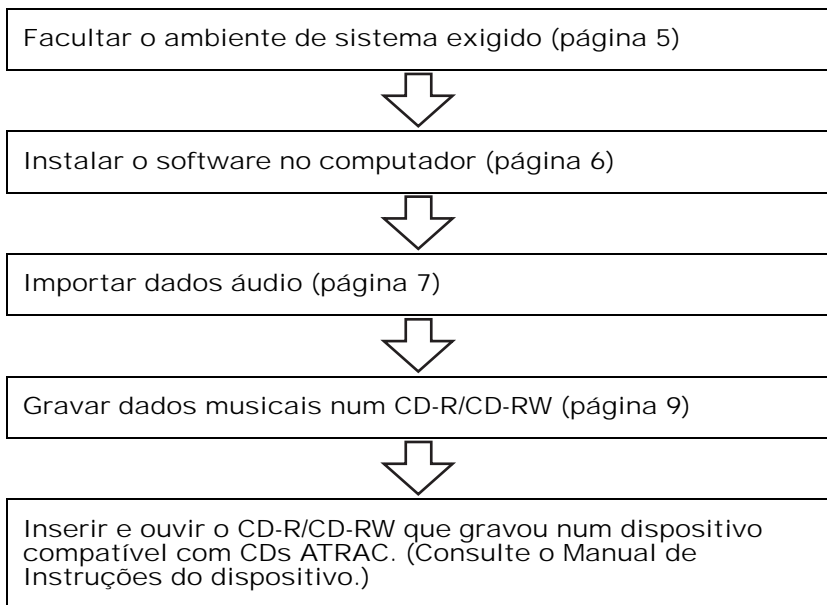
- Os itens apresentados nas figuras desta secção podem ser diferentes dos itens exibidos pelo software.
- As explicações dadas nesta secção pressupõem que o utilizador está familiarizado com as operações básicas do Windows. Para obter mais informações sobre a utilização do computador e do sistema operativo, consulte os respectivos manuais.

O que pode fazer com o SonicStage

Com o SonicStage, pode guardar dados importados de CDs áudio ou ficheiros de música no computador, e gravar os seus próprios CDs (CD ATRAC).



Fluxo operacional básico utilizando um CD Walkman



Facultar o ambiente de sistema exigido

Requisitos do sistema

É necessário o seguinte ambiente de sistema para poder utilizar o SonicStage Ver. 2.0.

Computador	IBM PC/AT ou compatível <ul style="list-style-type: none">• Processador: Pentium II 400 MHz ou superior (recomenda-se Pentium III 450 MHz ou superior)• Espaço livre no disco rígido: 200 MB ou superior (recomenda-se 1,5 GB ou superior) (O espaço necessário varia com a versão do Windows e o número de ficheiros de música guardados no disco rígido.)• RAM: 64 MB ou superior (recomenda-se 128 MB ou superior) Outras características <ul style="list-style-type: none">• Unidade de CD (capaz de reprodução digital por WDM)• Placa de som• Porta USB (suporta USB (anteriormente USB 1.1))
Sistema operativo	Instalado pelo fabricante: Windows XP Media Center Edition 2004/Windows XP Media Center Edition/Windows XP Professional/Windows XP Home Edition/ Windows 2000 Professional/Windows Millennium Edition/ Windows 98 Second Edition
Visor	High Color (16 bits) ou superior, resolução de 800 × 600 ou superior (recomenda-se uma resolução de 1.024 × 768 ou superior)
Outras características	<ul style="list-style-type: none">• Acesso à Internet: para registo na Web, serviços EMD e CDDB• Windows Media Player (versão 7.0 ou superior) instalado para reproduzir ficheiros WMA

Este software não é compatível com os ambientes abaixo especificados:

- O SO que não o SO mencionado anteriormente
- Computadores ou sistemas operativos de construção personalizada
- Ambiente constituído por uma actualização do sistema operativo original instalado pelo fabricante
- Ambiente multiarranque
- Ambiente multimonitor
- Macintosh

Notas

- Não garantimos o funcionamento sem problemas em todos os computadores que satisfaçam os requisitos do sistema.
- O formato NTFS de Windows XP Media Center Edition 2004, Windows XP Media Center Edition, Windows XP Professional, Windows XP Home Edition (instalado pelo fabricante) ou Windows 2000 só pode ser utilizado com as predefinições padrão (de fábrica).
- Não garantimos o funcionamento sem problemas em todos os computadores com a função de suspensão ou hibernação.
- Os utilizadores do Windows 2000 devem instalar o Service Pack 3 ou posterior antes de utilizarem o software.

Instalar o software no computador

Antes de instalar o software

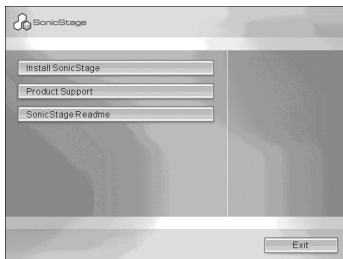
- Encerre o software antivírus, dado que, normalmente, esse tipo de software consome quantidades apreciáveis de recursos do sistema.
- Mesmo se OpenMG Jukebox, SonicStage, SonicStage Premium, SonicStage Simple Burner, ou Net MD Simple Burner tiverem sido instalados anteriormente, instale o software com o CD-ROM fornecido. O software existente pode ser apagado pela nova versão ou pode coexistir com o SonicStage dependendo da versão do software. Para instalar, siga as instruções que aparecem na janela de instalação. Pode continuar a utilizar dados musicais registados por uma versão anterior do software mesmo que a versão anterior tenha sido apagada ou coexista com o novo SonicStage Ver. 2.0. Por precaução, recomendamos que faça uma cópia de segurança dos dados musicais. Para fazer uma cópia de segurança, consulte o [Backing Up My Library] – [Backing Up Data to a Disk] sobre SonicStage Help.

1 Ligue o computador e arranque o Windows.

2 Insira o CD-ROM fornecido na unidade para CD do computador.

O programa de instalação arranca automaticamente, aparecendo a janela de instalação. Dependendo da região, pode aparecer uma janela pedindo-lhe que seleccione o seu país. Neste caso, siga as instruções exibidas no ecrã.

3 Clique em [Install SonicStage] e depois siga as instruções exibidas no ecrã.



Leia as instruções cuidadosamente.

Dependendo da região em que se encontrar, os botões, que não os [Install SonicStage], podem ser diferentes dos botões da ilustração à esquerda.

A instalação pode demorar entre 20 e 30 minutos, dependendo do ambiente de sistema do computador.

O computador só deve ser reiniciado após a conclusão da instalação.

A instalação decorreu com êxito?


Se ocorrerem problemas durante a instalação, consulte “Resolução de problemas” (página 17).

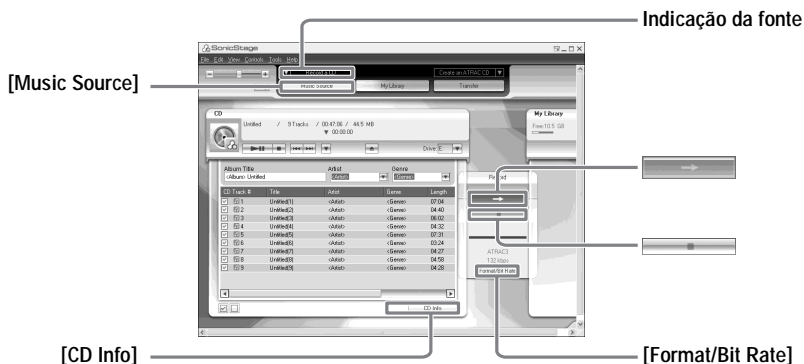
Importar dados áudio

Esta secção explica como gravar e guardar dados áudio de um CD áudio para My Library de SonicStage no disco rígido do computador.

Pode gravar ou importar música de outras fontes, como por exemplo o disco rígido do computador. Para obter mais informações consulte SonicStage Help.

Notas

- Só o CD áudio com a marca  pode ser usado com SonicStage.
- Não garantimos um funcionamento normal no caso de CDs com controlo de cópia.




1 Iniciar SonicStage.

Clique em [Start] – [All Programs]* – [SonicStage] – [SonicStage].

*[Programs] no caso do Windows 2000 Professional/Windows Millennium Edition/Windows 98 Second Edition

O SonicStage é iniciado, sendo exibida a janela principal.



Pode também iniciar SonicStage com um clique duplo  (ícone [SonicStage]) no ambiente de trabalho.

2 Introduza o CD áudio que pretende gravar na unidade de CD-ROM do computador.

A indicação da origem na parte superior esquerda do visor muda para [Record a CD].


3 Clique em [Music Source].

O conteúdo do CD áudio aparece na lista de origem da música (no lado esquerdo do ecrã).


continua

-
- 4 Se necessário, clique em para desmarcar as faixas que não quer gravar. Se tiver desmarcado uma caixa por engano, clique nela outra vez para restaurar a marcação. Para marcar as caixas todas, clique em . Para desmarcar as caixas todas, clique em .
-

- 5 Se necessário, altere o formato e a taxa de bit para gravar o CD áudio. Ao clicar em [Format/Bit Rate], no lado direito do ecrã, aparece a caixa de diálogo “CD Recording Format [My Library]”. A caixa de diálogo pede-lhe que seleccione o formato e a taxa de bit para gravar o CD áudio.
-

- 6 Clique em . Começa a gravação das faixas seleccionadas no passo 4.
-

Para interromper a gravação

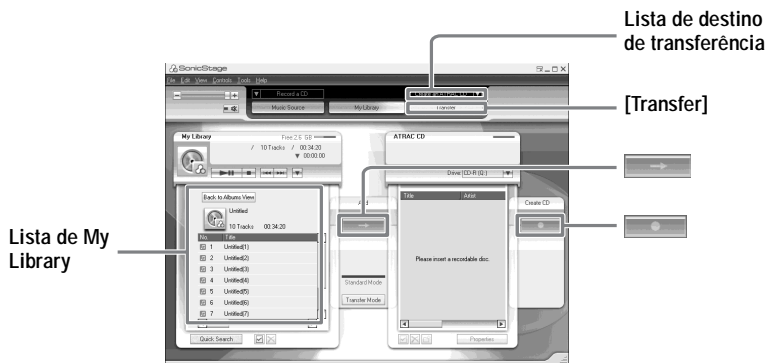
Clique em .




Para obter informações sobre o álbum, como por exemplo os temas do álbum na lista de faixas do CD, nome do artista, ou nome da faixa, clique em [CD Info] no lado direito do visor.


Gravar dados musicais num CD-R/CD-RW

Pode gravar faixas contidas na My Library do SonicStage (A Minha Biblioteca do SonicStage) num CD-R/CD-RW.



- 1 Seleccione “Create an ATRAC CD” (Criar um CD ATRAC) na lista de destino de transferência no lado superior direito do ecrã, depois clique [Transfer] no lado direito superior do ecrã.
 - 2 Insira um CD-R ou CD-RW novo na unidade de CD do seu computador. Utilize um CD-R/CD-RW de 650 MB ou 700 MB. Se utilizar outros CD-Rs/CD-RWs, os seus dados musicais podem não ser gravados correctamente.
 - 3 Clique num álbum ou numa faixa que queira gravar em My Library no lado esquerdo do ecrã.
Se clicar duas vezes num álbum, a lista de faixas do álbum aparece e pode seleccionar uma faixa da lista.
 - 4 Clique em .
- Os álbuns ou faixas que seleccionou aparecem no lado direito do ecrã (o lado do CD-R/CD-RW) como uma imagem de gravação (itens a serem gravados).

continua

5 Clique em .

Aparece a caixa de diálogo [Writing settings]. Defina a velocidade de gravação apropriada para o CD-R/CD-RW, etc.

6 Clique em [Start].

A gravação começa.

Quando a gravação está completa, é exibida uma mensagem a assinalar a conclusão da gravação.

Utilizar SonicStage Help

SonicStage Help faculta mais detalhes sobre como utilizar o SonicStage. SonicStage Help permite-lhe pesquisar informações numa lista de operações, como por exemplo “Importing audio data” (Importar dados áudio) ou “Transferring audio data” (Transferir dados áudio), ou através de listas grandes de palavras chave, ou inserindo palavras que podem levar às explicações apropriadas.

Para exibir SonicStage Help

Clique em [Help] – [SonicStage Help] enquanto SonicStage estiver a ser executado.



[SonicStage Help]



Pode exibir SonicStage Help seleccionando o seguinte:

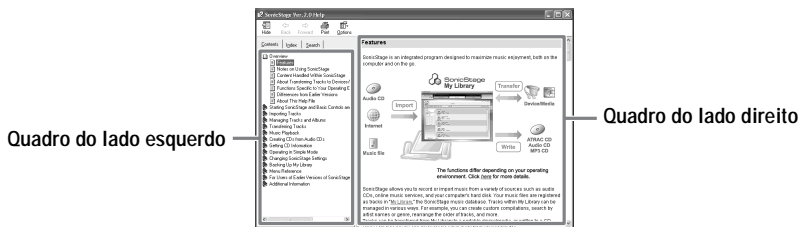
[Start] – [All Programs]* – [SonicStage] – [SonicStage Help].

* [Programs] no caso do Windows 2000 Professional/Windows Millennium Edition/Windows 98 Second Edition

Notas

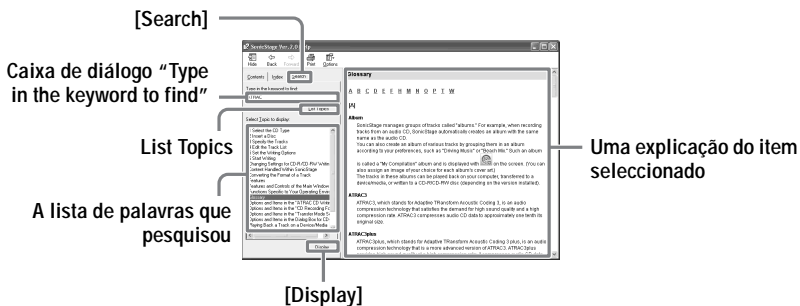
- Em SonicStage Help, “Device/Media” é o termo genérico para o dispositivo externo tal como MD Walkman, o Network Walkman e o CD Walkman.
- Siga as instruções do seu fornecedor de serviços de Internet relacionadas com coisas como o sistema recomendado.

Ver como utilizar SonicStage Help



- 1 Clique duas vezes em [Overview] no quadro do lado esquerdo.
- 2 Clique em [About This Help File].
A explicação é exibida no quadro do lado direito.
- 3 Leia o texto.
Se necessário, desloque a barra de movimentação para ver mais texto.
Clique nas palavras sublinhadas para visualizar as respectivas explicações.

Pesquisar uma palavra contida numa explicação



- 1 Clique em [Search] para abrir a janela "Search".
- 2 Digite as palavras.
- 3 Clique em [List Topics].
É exibida a lista de palavras pesquisadas.
- 4 Clique para seleccionar o item que lhe interessa entre os vários itens exibidos.
- 5 Clique em [Display].
É exibida uma explicação do item seleccionado.

Consultar SonicStage Help

Clique em [Contents] no lado esquerdo da janela Help para visualizar uma lista dos termos para cada operação. Clique em quaisquer itens para obter mais informações.

Importar dados áudio para o computador

A	SonicStage Help
Importar ficheiros áudio no computador em SonicStage	[Importing tracks] – [Importing Music Files]

Ouvir ficheiros áudio no computador

A	SonicStage Help
Ouvir dados áudio da unidade de CD ou My Library	[Music Playback] – [Playing Back an Audio CD] ou [Playing Back a Track in My Library]

Gerir e editar faixas importadas

A	SonicStage Help
Alterar as informações relacionadas com as informações transferidas sobre o CD	[Changing SonicStage Settings] – [Changing Settings for Getting CD information]
Editar um álbum Apagar as faixas	[Managing Tracks and Albums] – [Creating/Editing Albums]
Alterar o destino directamente para o armazenamento de faixas	[Changing SonicStage Settings] – [Changing the Location for Saving Recorded Files]

Fazer cópia de segurança dos dados áudio

Recomendamos que faça uma cópia de segurança como medida de precaução contra falhas do disco rígido ou substituição do computador.

A	SonicStage Help
Fazer uma cópia de segurança de dados áudio em My Library	[Backing Up My Library] – [Backing Up Data to a Disk]
Pesquisar sobre como fazer uma cópia de segurança de SonicStage	[Backing Up My Library] – [FAQ-About SonicStage Backup Tool]

Resolução de problemas

A	SonicStage Help
Pesquisar procedimentos de resolução de problemas	[Additional Information] – [Troubleshooting]

Quando quer saber

A	SonicStage Help
Pesquisar palavras desconhecidas	[Additional Information] – [Glossary]
Pesquisar os tipos de dados áudio que podem ser geridos por SonicStage	[Overview] – [Install SonicStage]
Pesquisar o tipo de funções que podem ser utilizadas com SonicStage	[Overview] – [Features]

Desinstalar SonicStage

Para desinstalar SonicStage, siga os procedimentos abaixo.

1 Clique em [Start] – [Control Panel]*.

* [Settings] – [Control Panel] no caso do Windows 2000 Professional/
Windows Millennium Edition/Windows 98 Second Edition

2 Clique duas vezes em [Add/Remove Programs].

3 Clique em [SonicStage 2.0.xx] na lista “Currently Installed Programs” e depois clique em [Change and Remove]*.

Siga as informações exibidas e reinicie o computador. A desinstalação fica concluída quando o computador reinicia.

* [Change/Remove] no caso do Windows 2000 Professional, [Add/Remove] no caso do Windows Millennium Edition/Windows 98 Second Edition

Nota

Quando instalar SonicStage Ver. 2.0, OpenMG Secure Module 3.4 é instalado ao mesmo tempo. Não apagar OpenMG Secure Module 3.4 porque pode estar a ser utilizado por outro software.

Sobre a protecção de direitos de autor

A tecnologia OpenMG permite-lhe usufruir do prazer da música digital, ao mesmo tempo que conserva os direitos de autor dos seus proprietários. O SonicStage codifica os ficheiros de áudio no formato OpenMG e guarda-os no disco rígido do computador para evitar a distribuição ilegal.

Restrições sobre o conteúdo áudio

O conteúdo áudio digital, de alta qualidade, encontra-se amplamente disponível na Internet através dos serviços de distribuição musical. A fim de proteger os proprietários de direitos de autor contra a distribuição ilegal, certos conteúdos áudio são distribuídos com determinadas restrições no que toca à gravação e reprodução. A título de exemplo, o período de reprodução ou o número de vezes de reprodução de conteúdos áudio pode estar limitado.

Resolução de problemas

Se ocorrer um problema durante a utilização do SonicStage, execute os seguintes passos.

- 1 Verifique os sintomas na secção “Resolução de problemas”.
- 2 Verifique os sintomas em SonicStage Help quando utilizar SonicStage.
- 3 Se não conseguir resolver o problema depois de consultar os pontos referidos acima, verifique a tabela seguinte e depois consulte o agente Sony mais próximo.

Computador <ul style="list-style-type: none">• Fabricante:• Modelo:• Tipo: Computador de secretária / Portátil
Nome do sistema operativo:
Capacidade de RAM:
Unidade de disco rígido (contendo o SonicStage e os dados áudio) <ul style="list-style-type: none">• Capacidade do disco rígido:• Espaço livre:
Versão do software: <ul style="list-style-type: none">• SonicStage Ver. 2.0¹⁾
Mensagem de erro (se tiver surgido):
Caso seja utilizada uma unidade de CD-ROM externa <ul style="list-style-type: none">• Fabricante:• Modelo:• Tipo: CD-ROM / CD-R/RW / DVD-ROM / Outro ()• Tipo de ligação ao computador: Placa PC / USB / IEEE1394 / Outra ()
Caso seja utilizado outro dispositivo com ligação USB <ul style="list-style-type: none">• Nome do(s) dispositivo(s):

¹⁾ Para verificar a versão de software do SonicStage, vá para [Help] – [About SonicStage] na janela SonicStage.

O software não pode ser instalado no computador

Problema	Causa/Solução
Quando a instalação não foi bem sucedida.	Está a utilizar um SO que não suporta este software. → Consulte a página 5 para obter mais informações. As aplicações não estão todas fechadas. → Se tiver iniciado a instalação com outros programas a serem executados, podem ocorrer anomalias. É, nomeadamente, o caso de programas que consomem quantidades apreciáveis de recursos do sistema como, por exemplo, os programas antivírus. Não há espaço suficiente no disco rígido. → São necessários 200 MB ou mais de espaço livre no disco rígido.
A instalação parece ter parado antes de ter sido concluída.	Verifique se aparece uma mensagem de erro abaixo da janela de instalação. → Mantendo premida a tecla [Alt], prima a tecla [Tab]. Se for exibida uma mensagem de erro, prima a tecla [Enter]. A instalação prossegue. Se não existir qualquer mensagem, a instalação ainda está em curso. Aguarde mais um pouco.
A barra de progresso exibida no monitor não se move. A luz de acesso não se acendeu durante alguns minutos.	A instalação decorre normalmente. Aguarde. A instalação pode demorar 30 minutos ou mais, dependendo do dispositivo de CD ou ambiente de sistema.

