

Enjoy using Bluetooth™ wireless technology

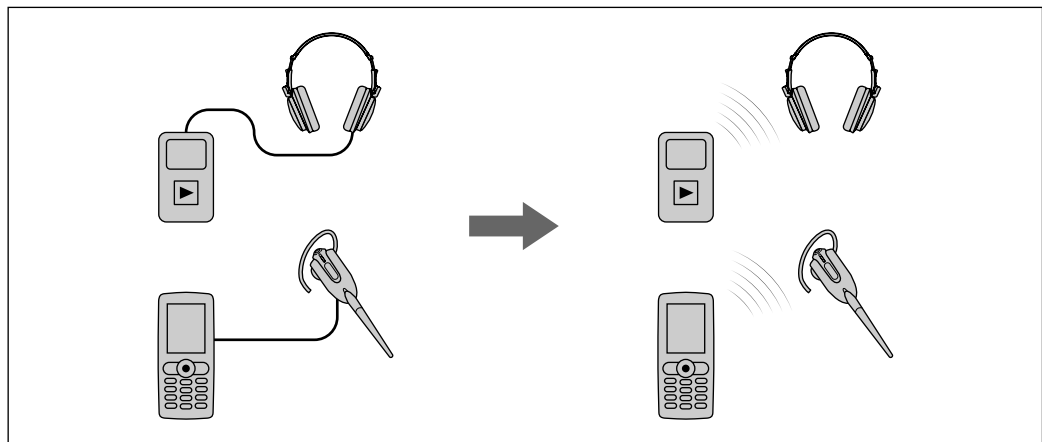
Guida rapida per la funzione BLUETOOTH

Snelle startgids voor BLUETOOTH-functie

Nel presente manuale sono incluse un'introduzione alla tecnologia senza fili BLUETOOTH e istruzioni per le operazioni di base dell'apparecchio. Per ulteriori informazioni sul funzionamento, consultare le istruzioni per l'uso in dotazione.

Deze handleiding bevat een overzicht van de draadloze BLUETOOTH-technologie en instructies voor algemeen gebruik van dit apparaat. Raadpleeg de bijgeleverde gebruiksaanwijzing voor meer informatie over het gebruik.

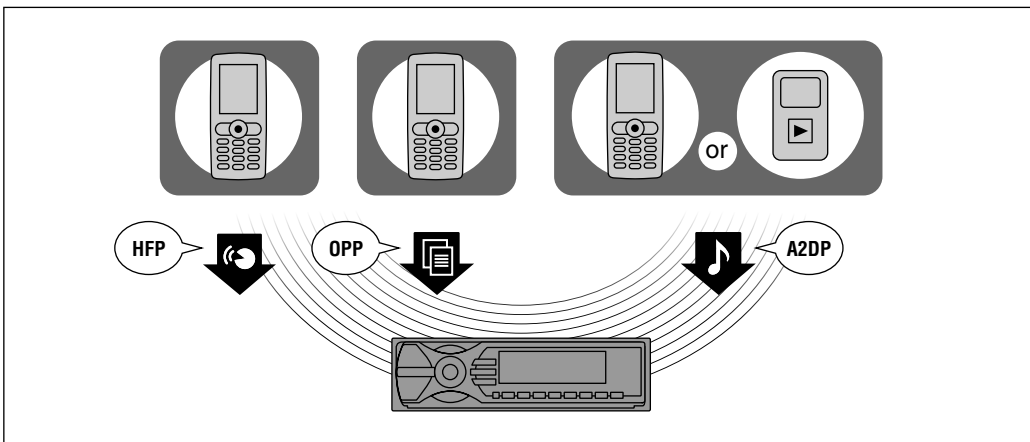
Tecnologia BLUETOOTH Wat is BLUETOOTH-technologie?



BLUETOOTH è una tecnologia senza fili funzionante entro brevi distanze che, senza l'uso di cavi, consente di trasmettere dati tra dispositivi digitali, ad esempio un telefono cellulare e un auricolare. La tecnologia senza fili BLUETOOTH opera entro un raggio di circa 10 m. Il collegamento di due dispositivi costituisce l'uso più comune di tale tecnologia, tuttavia alcuni dispositivi consentono il collegamento a più dispositivi contemporaneamente. Trattandosi di una tecnologia senza fili, con BLUETOOTH non occorre utilizzare cavi, né disporre i dispositivi uno di fronte all'altro come con la tecnologia a infrarossi. Ad esempio, è possibile utilizzare questi tipi di dispositivo in una borsa o una tasca. La tecnologia BLUETOOTH è uno standard internazionale supportato da milioni di aziende che la impiegano in tutto il mondo.

Draadloze BLUETOOTH-technologie is een draadloze technologie met klein bereik waarmee gegevens draadloos kunnen worden overgebracht tussen digitale apparaten, zoals een mobiele telefoon en een headset. Draadloze BLUETOOTH-technologie functioneert binnen een straal van ongeveer 10 m. Gewoonlijk sluit u twee apparaten aan, maar bepaalde apparaten kunnen op meerdere apparaten tegelijk worden aangesloten. U hebt geen kabel nodig voor de verbinding, aangezien BLUETOOTH-technologie een draadloze technologie is. Daarnaast is het ook niet nodig de apparaten op elkaar te richten zoals bij infraroodtechnologie. U kunt een apparaat draadloos gebruiken. BLUETOOTH-technologie is een internationale norm die door miljoenen bedrijven over de hele wereld wordt ondersteund en gebruikt.

Funzioni BLUETOOTH disponibili Beschikbare BLUETOOTH-functies



- Conversazioni vivavoce con il telefono cellulare nell'auto (chiamate in arrivo/in uscita supportate) – HFP
- Trasferimento della rubrica dal telefono cellulare – OPP
- Streaming di file musicali dal telefono cellulare o dal dispositivo audio portatile – A2DP
- Controllo delle funzioni di base della riproduzione mediante l'autoradio – AVRCP

■ Profili BLUETOOTH

La creazione di profili consente di rendere standard le funzioni BLUETOOTH di ogni specifica dei dispositivi dotati di questa tecnologia. Il presente apparecchio i seguenti profili:

- HFP** (Hands-free Profile): Conversazioni telefoniche/uso della funzione vivavoce del telefono.
- OPP** (Object Push Profile): Trasferimento dei dati della rubrica da un telefono cellulare al presente apparecchio.
- A2DP** (Advanced Audio Distribution Profile): Ricezione di contenuto audio di alta qualità.
- AVRCP** (Audio Video Remote Control Profile): Controllo di apparecchi A/V.

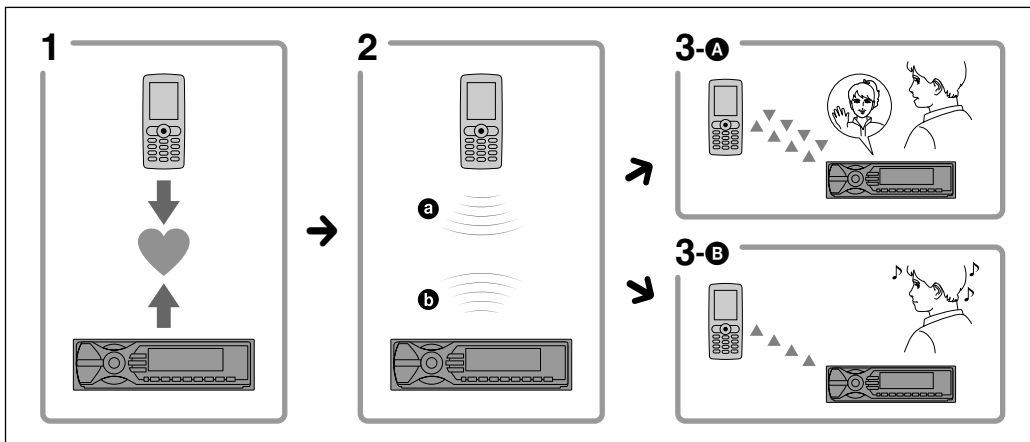
- Handsfree bellen met uw mobiele telefoon in de auto (ondersteunde binnenkomende/uitgaande gesprekken) – HFP
- Telefoonboek overbrengen vanaf uw mobiele telefoon – OPP
- Muziek streamen vanaf uw mobiele telefoon of draagbare audioapparaat – A2DP
- Algemene afspeelregeling vanaf autoradio – AVRCP

■ BLUETOOTH-profielen

Met profielen worden standaardfuncties voor afzonderlijke BLUETOOTH-apparaten gespecificeerd. Dit apparaat ondersteunt de volgende profielen:

- HFP** (Hands-free Profile): Bellen/de telefoon hands-free bedienen.
- OPP** (Object Push Profile): Telefoonboekgegevens van een mobiele telefoon overbrengen naar dit apparaat.
- A2DP** (Advanced Audio Distribution Profile): Audiogegevens van hoge kwaliteit ontvangen.
- AVRCP** (Audio Video Remote Control Profile): A/V-apparatuur bedienen.

3 fasi per utilizzare la funzione BLUETOOTH 3 stappen van de BLUETOOTH-functie



1 Associazione

Innanzitutto, occorre registrare ("associare") un dispositivo BLUETOOTH (telefono cellulare e così via) e il presente apparecchio l'uno con l'altro. Una volta effettuata l'associazione, non occorre eseguire di nuovo l'operazione.

2 Connessione BLUETOOTH

- a** Per la connessione BLUETOOTH, utilizzare il dispositivo BLUETOOTH.
- b** Per stabilire la connessione BLUETOOTH con il dispositivo riconosciuto, utilizzare il presente apparecchio.

3-A Conversazioni telefoniche

È possibile effettuare e ricevere una chiamata utilizzando il presente apparecchio.

3-B Ascolto della musica

È possibile ascoltare la musica riprodotta mediante il dispositivo BLUETOOTH.

Informazioni sulla connessione

A seconda del dispositivo, è possibile che la connessione venga avviata automaticamente in seguito all'associazione.

1 Koppelen

Registree ("koppel") eerst onderling een BLUETOOTH-apparaat (mobiele telefoon, enzovoort) en dit apparaat. Zodra de koppeling is uitgevoerd, hoeft dit niet opnieuw te gebeuren.

2 BLUETOOTH-verbinding

- a** Gebruik het BLUETOOTH-apparaat om de BLUETOOTH-verbinding tot stand te brengen.
- b** Gebruik dit apparaat om de BLUETOOTH-verbinding tot stand te brengen.

3-A Bellen

U kunt bellen en gesprekken ontvangen met dit apparaat.

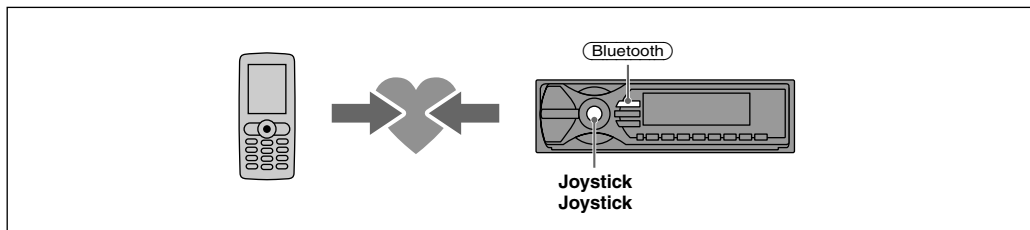
3-B Muziek beluisteren

U kunt muziek beluisteren die op het BLUETOOTH-apparaat wordt afgespeeld.

Informatie over de verbinding

Afhankelijk van het apparaat kan de verbinding automatisch tot stand worden gebracht na het koppelen.

Step 1 – A Associazione (ricerca dal presente apparecchio) Koppelen (Zoeken vanaf dit apparaat)



Quando si stabilisce la connessione di dispositivi BLUETOOTH per la prima volta, è necessario che questi ultimi si registrino reciprocamente. Questa operazione è denominata "associazione" e deve essere effettuata solo la prima volta, in quanto alla successiva connessione il presente apparecchio e gli altri dispositivi si riconoscono in modo automatico. A seconda del dispositivo, potrebbe essere necessario immettere un codice di protezione ad ogni connessione.

Ricerca di un dispositivo BLUETOOTH dal presente apparecchio

Innanzitutto, verificare che l'altro dispositivo BLUETOOTH sia impostato in modo da consentire la ricerca (individuabile).

1 Premere **[Bluetooth]**.

2 Selezionare "Connectivity" → "Search". Viene avviata la ricerca di un dispositivo a cui sia possibile stabilire la connessione, quindi il nome di uno o più dispositivi individuati viene visualizzato in un elenco. Se non è possibile ricevere alcun nome di dispositivo, viene visualizzato "Unknown".

3 Selezionare il dispositivo da connettere.

Viene avviata l'associazione.

4 Immettere un codice di protezione.

Immettere lo stesso codice di protezione per il presente apparecchio e il dispositivo di connessione. Il codice di protezione può essere costituito da un numero selezionato dall'utente o dal numero determinato dal dispositivo di connessione.

5 Premere il joystick per confermare.

Una volta completata la connessione, viene visualizzato "Connected".

Wanneer u BLUETOOTH-apparaten voor het eerst aansluit, moeten de apparaten onderling worden geregistreerd. Dit wordt "koppelen" genoemd. Deze registratie (koppelen) is alleen de eerste keer vereist. Daarna herkennen dit systeem en de andere apparaten elkaar automatisch. (Afhankelijk van het apparaat moet u wellicht voor elke verbinding een toegangscode invoeren.)

Een BLUETOOTH-apparaat zoeken vanaf dit systeem

Controleer vooraf of zoeken (herkenbaar) is ingesteld op het andere BLUETOOTH-apparaat.

1 Druk op **[Bluetooth]**.

2 Selecteer "Connectivity" → "Search". Het zoeken naar een te verbinden apparaat wordt gestart, waarna de gevonden apparaatnamen in een lijst worden weergegeven. Als een apparaatnaam niet kan worden ontvangen, wordt "Unknown" weergegeven.

3 Selecteer het apparaat waarmee u verbinding wilt maken.

Het koppelen wordt gestart.

4 Voer een toegangscode in.

Voer dezelfde toegangscode in voor dit systeem en het te verbinden apparaat. De toegangscode kan een door u zelf gekozen getal zijn of een getal dat wordt bepaald door het te verbinden apparaat.

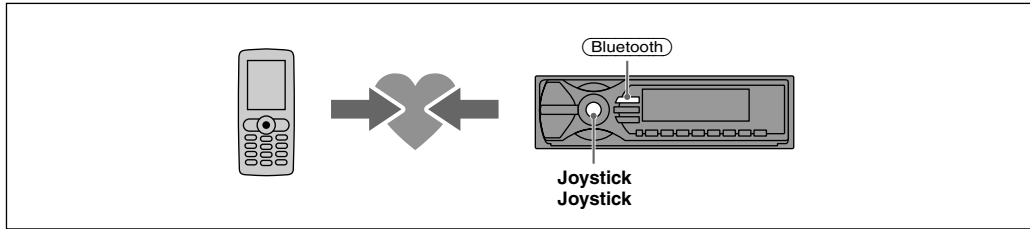
5 Druk op de joystick om te bevestigen.

"Connected" wordt weergegeven en de verbinding is voltooid.



MEX-BT5100

Step 1 – B Associazione (ricerca dal dispositivo BLUETOOTH) Koppelen (Zoeken vanaf een BLUETOOTH-apparaat)



Ricerca del presente apparecchio da un dispositivo BLUETOOTH

Verificare che la voce "Visibility" nel menu Bluetooth Settings sia impostata su "Show".

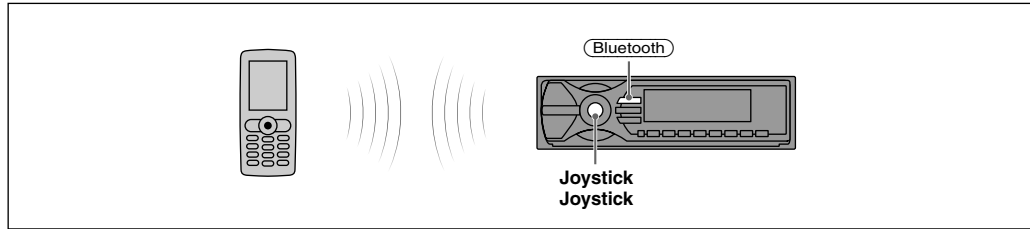
- 1 Premere **(Bluetooth)**.
- 2 Selezionare "Signal" → "ON".
- 3 Selezionare "Visibility" → "Show".
- 4 Impostare il dispositivo di connessione sul modo di ricerca.
- 5 Quando sul presente apparecchio viene visualizzato il messaggio "Allow Connection?", selezionare "yes".
- 6 Immettere il codice di protezione del dispositivo di connessione.
- 7 Premere il joystick per confermare.

Dit systeem zoeken vanaf een BLUETOOTH-apparaat

Controleer of "Visibility" in het menu Bluetooth Settings is ingesteld op "Show".

- 1 Druk op **(Bluetooth)**.
- 2 Selecteer "Signal" → "ON".
- 3 Selecteer "Visibility" → "Show".
- 4 Stel het te verbinden apparaat in op zoeken.
- 5 Als "Allow Connection?" wordt weergegeven op dit systeem, selecteert u "yes".
- 6 Voer de toegangscode van het te verbinden apparaat in.
- 7 Druk op de joystick om te bevestigen.

Step 2 Connessione BLUETOOTH BLUETOOTH-verbinding



I dispositivi vengono registrati in seguito all'associazione e alla connessione con il presente apparecchio. È possibile selezionare il dispositivo registrato e stabilire la connessione allo stesso.

- 1 Premere **(Bluetooth)**.
- 2 Selezionare "Connectivity" → "Handsfree Devices" o "Audio Devices".
- 3 Selezionare il dispositivo da connettere.
- 4 Selezionare "Connect".

Una volta completata la connessione, viene visualizzato "Connected".

Durante la connessione viene visualizzato "HFP" o "A2DP".

Per terminare la connessione

Selezionare "Disconnect" → "yes" al punto 4.

Informazioni sugli indicatori di connessione

Il seguente indicatore viene visualizzato nel display del presente apparecchio durante la connessione BLUETOOTH.

: durante la connessione HFP

: durante la connessione A2DP

Apparaten zijn geregistreerd zodra ze zijn gekoppeld en verbonden met dit systeem. U kunt het geregistreerde apparaat selecteren en verbinding maken.

- 1 Druk op **(Bluetooth)**.
- 2 Selecteer "Connectivity" → "Handsfree Devices" of "Audio Devices".
- 3 Selecteer het apparaat waarmee u verbinding wilt maken.
- 4 Selecteer "Connect".

"Connected" wordt weergegeven en de verbinding is voltooid.

De verbinding verbreken

Selecteer "Disconnect" → "yes" in stap 4.

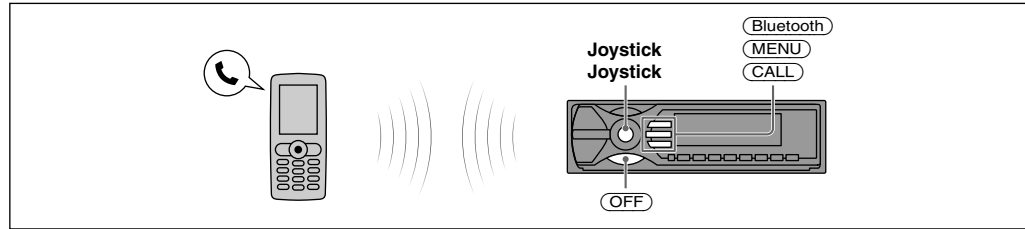
Informatie over verbindingaanduidingen

De volgende aanduiding wordt tijdens de BLUETOOTH-verbinding weergegeven in het display van dit apparaat.

: tijdens HFP-verbinding

: tijdens A2DP-verbinding

Step 3 – A Conversazioni vivavoce Handsfree bellen



Ricezione di chiamate

Quando si riceve una chiamata, dai diffusori dell'auto viene emesso un tono di chiamata.

- 1 Quando si riceve una chiamata, premere **(CALL)**, **(MENU)** o **(Bluetooth)**.

La chiamata telefonica viene avviata. Il microfono incorporato del presente apparecchio trasmette la voce dell'utente.

Per rifiutare una chiamata

- 1 Premere **(OFF)**.

Come effettuare le chiamate

- 1 Premere **(CALL)**.
- 2 Selezionare "Dial".
- 3 Digitare il numero telefonico utilizzando il joystick o il telecomando a scheda.

Per digitare "+", tenere premuto il tasto 0 sul telecomando a scheda.

Per avviare la chiamata

È inoltre possibile effettuare le chiamate dai seguenti menu CALL.

"Diald Calls"/"Received Calls"/"Phonebook"/"Preset Dial"

Come terminare le chiamate

- 1 Premere **(OFF)**.

Gesprekken ontvangen

Als u een gesprek ontvangt, hoort u de beltoon via de autoluidspreker(s).

- 1 Wanneer u een gesprek ontvangt, drukt u op **(CALL)**, **(MENU)** of **(Bluetooth)**.

Het telefoongesprek wordt gestart. De ingebouwde microfoon van dit apparaat registreert uw stem.

Een gesprek weigeren

- 1 Druk op **(OFF)**.

Bellen

- 1 Druk op **(CALL)**.
- 2 Selecteer "Dial".
- 3 Voer het telefoonnummer in met de joystick of kaartafstandsbediening.

Als u "+" wilt invoeren, houdt u de toets 0 op de kaartafstandsbediening ingedrukt.

Druk op de joystick om het gesprek te starten

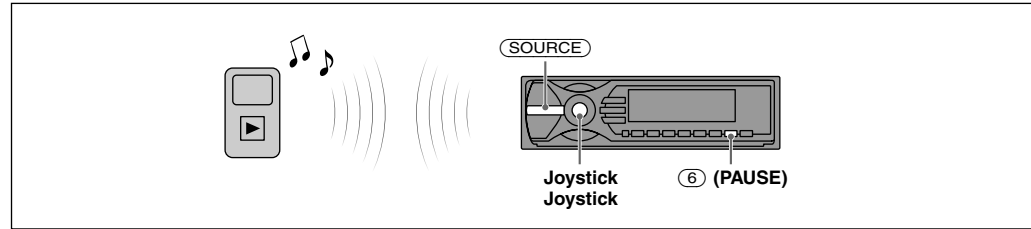
U kunt ook bellen vanuit de volgende CALL-menu's.

"Diald Calls"/"Received Calls"/"Phonebook"/"Preset Dial"

Gesprekken beëindigen

- 1 Druk op **(OFF)**.

Step 3 – B Streaming musicale Muziek streamen



Ascolto di musica da un dispositivo audio

Se il dispositivo audio supporta il profilo A2DP della tecnologia BLUETOOTH, è possibile ascoltare la musica proveniente da tale dispositivo utilizzando il presente apparecchio.

- 1 Stabilire la connessione tra il presente apparecchio e il dispositivo audio BLUETOOTH.

Durante la connessione, viene visualizzato "HFP".

- 2 Abbassare il volume sul presente apparecchio.

- 3 Premere più volte **(SOURCE)** fino a visualizzare "Bluetooth AUDIO".

- 4 Avviare la riproduzione sul dispositivo audio.

- 5 Regolare il volume sul presente apparecchio.

Uso di un dispositivo audio tramite il presente apparecchio

Se il dispositivo audio supporta il profilo AVRCP della tecnologia BLUETOOTH, è possibile eseguire le operazioni riportate di seguito sul presente apparecchio (il funzionamento varia in base al dispositivo audio).

– Per saltare i brani, premere il joystick verso sinistra/verso destra.

– Per fare retrocedere/fare avanzare rapidamente un brano, tenere premuto il joystick verso sinistra/verso destra.

– Per effettuare una pausa, premere **(PAUSE)**.

Le operazioni diverse da quelle descritte sopra, devono essere eseguite sul dispositivo audio.

Muziek van een audioapparaat beluisteren

U kunt op dit systeem luisteren naar muziek van een audioapparaat als het audioapparaat het BLUETOOTH-profiel A2DP ondersteunt.

- 1 Maak verbinding tussen dit systeem en het BLUETOOTH-audioapparaat.

"HFP" wordt tijdens de verbinding weergegeven.

- 2 Verlaag het volume op dit systeem.

- 3 Druk herhaaldelijk op **(SOURCE)** tot "Bluetooth AUDIO" wordt weergegeven.

- 4 Start het afspelen op het audioapparaat.

- 5 Pas het volume aan op dit systeem.

Een audioapparaat bedienen met dit systeem

U kunt de volgende bewerkingen uitvoeren op dit systeem als het audioapparaat het BLUETOOTH-profiel AVRCP ondersteunt. (De bediening verschilt per audioapparaat.)

– Als u tracks wilt overslaan, duwt u de joystick naar links/rechts.

– Als u een track wilt terugspoelen/vooruitspoelen, houdt u de joystick naar links/rechts gedruwd.

– Als u wilt onderbreken, drukt u op **(PAUSE)**.

Bewerkingen die hierboven niet worden genoemd, moeten op het audioapparaat worden uitgevoerd.

Guida alla soluzione dei problemi Problemen oplossen

Il presente apparecchio non è in grado di rilevare il dispositivo di connessione.

Verificare l'impostazione BLUETOOTH del dispositivo di connessione.

Il dispositivo di connessione non rileva il presente apparecchio.

- Impostare "Signal" su "ON".
- Impostare "Visibility" su "Show".
- Durante la connessione a un dispositivo BLUETOOTH, il presente apparecchio non può essere rilevato da un altro dispositivo. Terminare la connessione corrente e ricercare l'apparecchio da un altro dispositivo. È possibile connettere di nuovo il dispositivo disconnesso selezionandolo dall'elenco dei dispositivi registrati.

L'associazione non è stata effettuata entro l'intervallo di tempo previsto.

A seconda del dispositivo di connessione, il limite di tempo previsto per l'associazione potrebbe essere breve. Tentare di completare l'associazione entro il tempo previsto, impostando un codice di protezione di una sola cifra.

Non è possibile stabilire la connessione.

- A seconda del dispositivo, potrebbe non essere possibile effettuare la ricerca dal presente apparecchio. → Ricercare il presente apparecchio dall'altro dispositivo.
- A seconda dello stato dell'altro dispositivo, potrebbe non essere possibile effettuare la ricerca dal presente apparecchio. → Ricercare il presente apparecchio dall'altro dispositivo.
- Verificare le procedure di associazione facendo riferimento al manuale dell'altro dispositivo e così via, quindi eseguire di nuovo l'operazione.

Non è possibile utilizzare alcune funzioni.

Verificare che il dispositivo di connessione supporti le funzioni in questione.

Dit systeem kan het te verbinden apparaat niet vinden.

Controleer de BLUETOOTH-instelling van het te verbinden apparaat.

Het te verbinden apparaat kan dit systeem niet vinden.

- Stel "Signal" in op "ON".
- Stel "Visibility" in op "Show".
- Als u verbinding maakt met het andere BLUETOOTH-apparaat, kan dit systeem niet worden herkend vanaf een ander apparaat. Voor herkenning op een ander apparaat verbreekt u de huidige verbinding en zoekt u dit systeem vanaf het andere apparaat. U kunt opnieuw verbinding maken met het apparaat waarmee u de verbinding hebt verbroken. Selecteer het apparaat in de lijst met geregistreerde apparaten.

Koppelen mislukt na time-out.

Afhankelijk van het te verbinden apparaat kan de tijd waarin u de koppeling moet uitvoeren, kort zijn. Probeer het koppelen te voltooien binnen de tijd door een toegangscode van één cijfer in te stellen.

Er kan geen verbinding worden gemaakt.

- Zoeken vanaf dit systeem is wellicht niet mogelijk, afhankelijk van het andere apparaat. → Zoek dit systeem vanaf het andere apparaat.
- Zoeken vanaf dit systeem is wellicht niet mogelijk, afhankelijk van de status van het andere apparaat. → Zoek dit systeem vanaf het andere apparaat.
- Controleer de koppelingprocedures aan de hand van de handleiding van het andere apparaat, enzovoort en voer de bewerking opnieuw uit.

Bepaalde functies werken niet.

Controleer of het te verbinden apparaat de betreffende functies ondersteunt.

Supporto

In caso di domande o per informazioni aggiornate sul supporto fornito per il presente prodotto, visitare il sito Web al seguente indirizzo:

<http://support.sony-europe.com/>

Ondersteuningssite

Als u vragen hebt of de laatste ondersteuningsinformatie over dit product wilt hebben, gaat u naar de onderstaande website:

<http://support.sony-europe.com/>