

Cassette-Corder

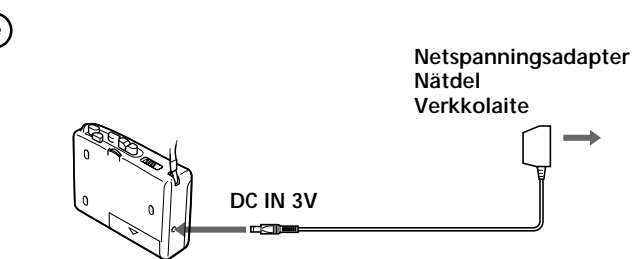
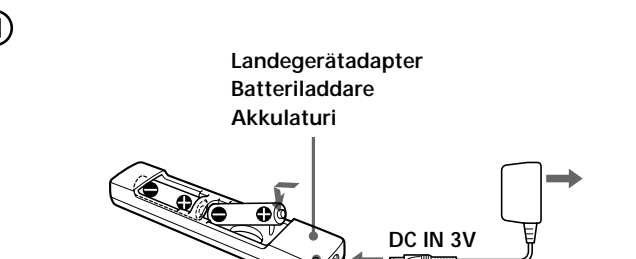
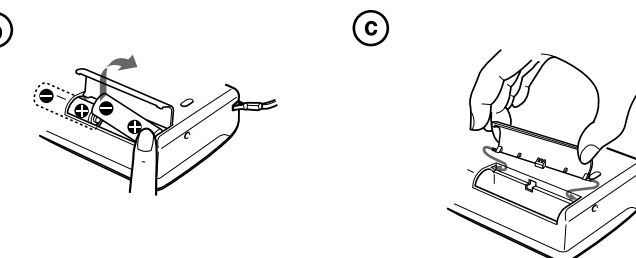
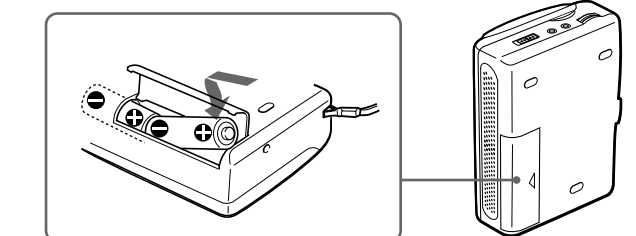
Gebruiksaanwijzing
Bruksanvisning
Käyttöohjeet
TCM-23DV/22DV/21DV/20DV

Sony Corporation © 2000 Printed in China

Sony online http://www.world.sony.com/

A

a

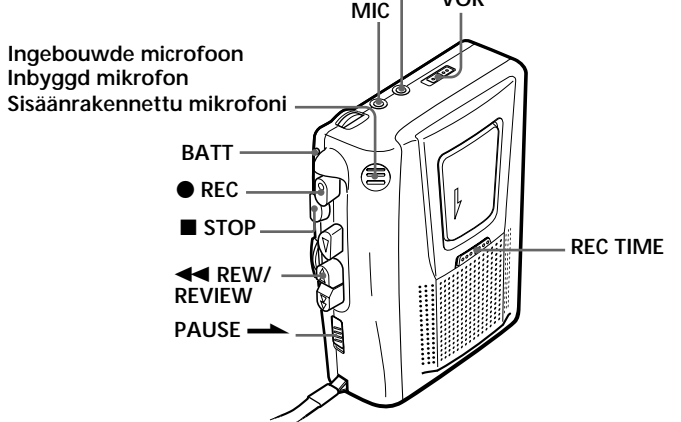


B

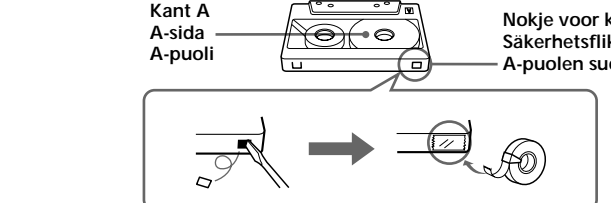
a



b



c



d



e



Nederlands

Welkom!

Dank u voor de aankoop van deze Sony cassettecorder. Deze Cassette-Corder is uitgerust met een REC TIME-schakelaar waarmee de opnameuur van elke cassette kan worden verdubbeld.

Opmerking
Cassettes die zijn opgenomen met de REC TIME schakelaar in de DOUBLE stand (voor 2,4 cm./sec.) kunnen niet goed worden afgespeeld met een cassettecorder zonder REC TIME snelheidskeuzeschakelaar.

Bijgeleverd toebehoren

De aanwijzingen in deze handleiding gelden voor 4 modellen. De afbeeldingen tonen het model TCM-20DV.

TCM-	23DV	22DV	21DV	20DV
Netspanningsadapter (1)	—	o	—	—
Batterij-oplaadadapter (1)	—	o	—	—
Opladbare batterijen (2) (NC-AA, 1,2 V, 700 mAh, Ni-Cd)	—	o	—	—
C-90 cassette (1)	—	o	—	—
LR6 batterijen (2)	—	o	—	—
Mono-microfoon (1)	—	o	—	—
Super-richtmicrofoon (1)	—	o	—	—
Draagtasje (1)	—	o	—	—
Polstriem (1) (aan het apparaat bevestigd)	o	o	o	o

► Voorbereidingen

Een spanningsbron klaarmaken

Kies één van de volgende spanningsbronnen.

Droge batterijen (zie afb. A-1)

Controleer of niets is aangesloten op de DC IN 3V-aansluiting.

- Open het deksel van de batterijhouder.
- Plaats twee R6 (AA-formaat) batterijen (meegeleverd bij de TCM-21DV) in de juiste richting en sluit het deksel.

Opmerkingen

- Laad geen droge batterij op.
- Gebruik geen nieuwe en oude batterijen samen.
- Gebruik geen verschillende batterijtypes samen.
- Wanneer het apparaat langere tijd niet gebruikt gaat worden, verwijderd u de batterijen om beschadiging en corrosievorming door lekkage te voorkomen.
- Droge batterijen verzakken niet wanneer een andere spanningsbron is aangesloten.

De batterijen verwijderen (zie afb. A-2)

Bevestig het batterijdeksel indien het is losgeraakt. (zie afb. A-3)

Opladbare batterijen (zie afb. A-4) (Alleen meegeleverd bij de TCM-22DV)

Voor het gebruik dient u de oplaadbare batterijen op te laden met de bijgeleverde batterij-oplaadadapter en de netspanningsadapter.

Nederlands

- Plaats de oplaadbare batterijen (NC-AA) in de batterij-oplaadadapter met de plus en min in de juiste richting.

- Sluit de netspanningsadapter (meegeleverd bij de TCM-22DV) aan op de DC IN 3V gelijkstroomingang en op een stopcontact. Alleen bij de TCM-22DV wordt een netspanningsadapter meegeleverd. Gebruik voor de andere modellen een AC-E30HG netspanningsadapter (niet bijgeleverd). Gebruik geen ander type netspanningsadapter.

- Maak na ongeveer 8 uur opladen de netspanningsadapter los van het stopcontact en van de batterij-oplaadadapter.

Opmerkingen

- Het spanningslampje blijft groen branden zolang de netspanningsadapter of de netspanningsadapter op het stopcontact en de DC IN 3V gelijkstroomingang is aangesloten, ook als het opladen nog niet voltooid is.
- Gebruik alleen de bijgeleverde of de aanbevolen netspanningsadapter, batterij-oplaadadapter en oplaadbare batterijen.
- De oplaadbare batterijen kunnen ongeveer 500 maal worden opgeladen.
- Laat de batterij-oplaadadapter niet langer dan 20 uur achtereen aangesloten. De oplaadbare batterijen kunnen door overladen beschadigd worden.

Wanneer de batterijen te vervangen (zie afb. B-1)

Vervang de batterijen door een stel nieuwe of laad de oplaadbare batterijen opnieuw op (alleen meegeleverd bij de TCM-22DV) wanneer het BATT lampje gaandeweg zwakker oplicht.

Opmerkingen

- Wanneer de batterijen al geruime tijd gebruikt zijn, kan het BATT lampje bij luide weergave wel eens gaan fllikeren; dit betekent echter niet dat de batterijen al aan vervanging toe zijn.
- Ook nadat het BATT lampje verflauwt, zult u nog een tijdje lang goed kunnen afspelen. Toch dient u dan de batterijen zo spoedig mogelijk te vervangen, anders zouden de eerstvolgende opnamen kunnen mislukken.

Gebruiksduur van de batterijen (ongeveer, in uren) (EIAJ)*

	Afspelen	Opnamen
Sony LR6 (SG)	11	11
Sony R6P (SR)	3	3
Sony oplaadbare batterijen (NC-AA) volledig geladen (alleen bij de TCM-22DV)	3	3

* Gemeten volgens de norm van de EIAJ (Electronische Industrie Associatie van Japan). (Met een Sony HF-serie cassette, bij weergave via luidsprekers)

Opmerking

De gebruiksduur van de batterij kan wel eens korter zijn, afhankelijk van de manier waarop u het apparaat gebruikt.

Voor optimale prestaties raden wij alkalinebatterijen aan.

Gebruik op netstroom (zie afb. A-4)

Sluit de netspanningsadapter aan op de DC IN 3V gelijkstroomingang en op een stopcontact. Alleen bij de TCM-22DV wordt een netspanningsadapter meegeleverd. Gebruik voor de andere modellen een AC-E30HG netspanningsadapter (niet bijgeleverd). Gebruik geen ander type netspanningsadapter.

Opmerking
De specificaties voor de AC-E30HG kunnen van land tot land verschillen. Controleer de lokale netspanning en de vorm van de stekker voordat u een adapter koopt.

► Bediening van het toestel

Opname (zie afb. B-2, B-3)

U kan direct opnamen dank zij de ingebouwde microfoon. Controleer of er niets is aangesloten op de MIC-aansluiting.

► Bediening van het toestel

Opname (zie afb. B-2, B-3)

U kan direct opnamen dank zij de ingebouwde microfoon. Controleer of er niets is aangesloten op de MIC-aansluiting.

Opmerkingen

- Gebruik geen "High" (TYPE II) of "Metal" (TYPE IV) cassette, anders kan het weergegeven geluid vervormd klinken of kunnen de opnamen niet afdoende gewist worden.
- De SPEED CONTROL schakelaar werkt enkel in de weergavestand. Het opnamen gebeurt onafhankelijk van deze instelling.

Opmerkingen betreffende het VOR (Voice Operated Recording - stemgestuurde opname) systeem

- Als u het VOR-systeem op een lawaaierige plaats gebruikt, blijft het toestel in de opnamestand. Als het geluid daarentegen te zacht is, start de opname niet. Zet VOR afhankelijk van de omstandigheden op H (high) of L (low) zodat alleen het gewenste geluid wordt geregistreerd.
- Het VOR opnamesysteem kan onder al te lawaaierige omstandigheden niet altijd goed werken. Als opnamen met de VOR schakelaar op H of L niet het gewenste resultaat geeft, zet de VOR schakelaar dan op "OFF".

Voorkomen dat een opname toevallig wordt gewist (zie afb. B-4)

Verwijder de wisprentienokjes van de cassette. Als u een beveiligde cassette later weer voor opname geschikt wilt maken, dient u de ontstane openingen met een stukje plakband te bedekken.

Opmerking

Wanneer het geluid dat moet worden opgenomen niet luid genoeg is, moet u de VOR-schakelaar op OFF zetten, zoniet zal het toestel niet beginnen opnamen.

Opmerking

Wanneer het geluid dat moet worden opgenomen niet luid genoeg is, moet u de VOR-schakelaar op OFF zetten, zoniet zal het toestel niet beginnen opnamen.

Opmerking

Wanneer het geluid dat moet worden opgenomen niet luid genoeg is, moet u de VOR-schakelaar op OFF zetten, zoniet zal het toestel niet beginnen opnamen.

Opmerking

Wanneer het geluid dat moet worden opgenomen niet luid genoeg is, moet u de VOR-schakelaar op OFF zetten, zoniet zal het toestel niet beginnen opnamen.

Opmerking

Wanneer het geluid dat moet worden opgenomen niet luid genoeg is, moet u de VOR-schakelaar op OFF zetten, zoniet zal het toestel niet beginnen opnamen.

Aan het eind van de band stopt de opname en schakelt het toestel automatisch uit.

Om de opname te stoppen, drukt u op de knop met de schakelaar op de voorkant van het toestel. De opname stopt en de band wordt teruggevoerd naar het begin van de opname. De opname wordt hervat wanneer u de knop met de schakelaar op de voorkant van het toestel opnieuw drukt.

De opname te beluisteren, drukt u op de knop met de schakelaar op de voorkant van het toestel. De opname wordt hervat wanneer u de knop met de schakelaar op de voorkant van het toestel opnieuw drukt.

Een cassette uit de behuizing nemen, drukt u op de knop met de schakelaar op de voorkant van het toestel. De cassette wordt uit de behuizing genomen.

* PAUSE wordt ook automatisch vrijgemaakt wanneer u op de knop met de schakelaar op de voorkant van het toestel drukt (stop-pauze-vrijmaak functie).

Om het geluid te controleren

Sluit een oortelefoon (niet meegeleverd) aan op de EAR-aansluiting.

Opmerkingen

- Gebruik geen "High" (TYPE II) of "Metal" (TYPE IV) cassette, anders kan het weergegeven geluid vervormd klinken of kunnen de opnamen niet afdoende gewist worden.
- De SPEED CONTROL schakelaar werkt enkel in de weergavestand. Het opnamen gebeurt onafhankelijk van deze instelling.

Opmerkingen betreffende het VOR (Voice Operated Recording - stemgestuurde opname) systeem

- Als u het VOR-systeem op een lawaaierige plaats gebruikt, blijft het toestel in de opnamestand. Als het geluid daarentegen te zacht is, start de opname niet. Zet VOR afhankelijk van de omstandigheden op H (high) of L (low) zodat alleen het gewenste geluid wordt geregistreerd.
- Het VOR opnamesysteem kan onder al te lawaaierige omstandigheden niet altijd goed werken. Als opnamen met de VOR schakelaar op H of L niet het gewenste resultaat geeft, zet de VOR schakelaar dan op "OFF".

Voorkomen dat een opname toevallig wordt gewist (zie afb. B-4)

Verwijder de wisprentienokjes van de cassette. Als u een beveiligde cassette later weer voor opname geschikt wilt maken, dient u de ontstane openingen met een stukje plakband te bedekken.

Opmerking

Wanneer het geluid dat moet worden opgenomen niet luid genoeg is, moet u de VOR-schakelaar op OFF zetten, zoniet zal het toestel niet beginnen opnamen.

Opmerking

Wanneer het geluid dat moet worden opgenomen niet luid genoeg is, moet u de VOR-schakelaar op OFF zetten, zoniet zal het toestel niet beginnen opnamen.

Opmerking

Wanneer het geluid dat moet worden opgenomen niet luid genoeg is, moet u de VOR-schakelaar op OFF zetten, zoniet zal het toestel niet beginnen opnamen.

Opmerking

Wanneer het geluid dat moet worden opgenomen niet luid genoeg is, moet u de VOR-schakelaar op OFF zetten, zoniet zal het toestel niet beginnen opnamen.

Opmerking

Wanneer het geluid dat moet worden opgenomen niet luid genoeg is, moet u de VOR-schakelaar op OFF zetten, zoniet zal het toestel niet beginnen opnamen.

Opmerking

Wanneer het geluid dat moet worden opgenomen niet luid genoeg is, moet u de VOR-schakelaar op OFF zetten, zoniet zal het toestel niet beginnen opnamen.

Opmerking

Wanneer het geluid dat moet worden opgenomen niet luid genoeg is, moet u de VOR-schakelaar op OFF zetten, zoniet zal het toestel niet beginnen opnamen.

Svenska

Välkommen!

Vi gratulerar dig till köpet av Sony kassettspelare. Denna kassettspelare är utrustad med en REC TIME-omkopplare som gör att du kan spela in dubbelt så lång tid på ett band.

Observera
Band inspelade med omkopplaren REC TIME (2,4 cm/s) ställd i läget DOUBLE kan inte spelas upp i rätt hastighet på en bandspelare som saknar omställningsfunktionen REC TIME.

Medföljande tillbehör

Instruktionerna i denna bruksanvisning gäller för 4 modeller. Modellen som visas i illustrationerna är TCM-20DV.

TCM-	23DV	22DV	21DV	20DV
Nätel (1)	—	o	—	—
Batteriladdningsadapter (1)	—	o	—	—
Laddningsbara batterier (2) (NC-AA, 1,2 V, 700mAh, Ni-Cd)	—	o	—	—
Kassetband C-90 (1)	—	o	—	—
Batteri LR6 (2)	—	o	—	—
Enkanalg mikrofon (1)	—	o	—	—
Superriktad mikrofon (1)	—	o	—	—
Fodral (1)	—	o	—	—
Bärrem (1) (fäst på enheten)	o	o	o	o

► Komma igång

Välja strömkälla

Välj en av följande strömkällor.

Batterier (se bild A-1)

Kontrollera att du inte har anslutit någonting till DC IN 3V-uttaget.

- Öppna locket till batterifacket.
- Sätt i två R6-batterier (storlek AA) (TCM-21DV: medföljande tillbehör) med polerna vända åt rätt håll och stäng locket.

Observera

- Ladda inte upp torr-batterier.
- Använd inte ett nytt batteri tillsammans med ett gammalt.
- Använd inte olika typer av batterier tillsammans.
- När du inte ska använda kassettspelaren under en längre tid bör du ta ur batterierna för att undvika skador som kan orsakas av batteriläckage och korrosion.
- Torr-batterierna förbrukas inte när du använder en annan strömkälla.

Ta ut batterierna (se bild A-2)

Sätta tillbaka locket på batterifacket om det råkar lossna (se bild A-3)

Laddningsbara batterier (se bild A-4) (medföljer endast TCM-22DV)

Innan de laddningsbara batterierna används, skall de laddas med den medföljande batteriladdningsadaptern och nätelen.

Svenska

Välkommen!

Vi gratulerar dig till köpet av Sony kassettspelare. Denna kassettspelare är utrustad med en REC TIME-omkopplare som gör att du kan spela in dubbelt så lång tid på ett band.

Observera
Band inspelade med omkopplaren REC TIME (2,4 cm/s) ställd i läget DOUBLE kan inte spelas upp i rätt hastighet på en bandspelare som saknar omställningsfunktionen REC TIME.

Medföljande tillbehör

Instruktionerna i denna bruksanvisning gäller för 4 modeller. Modellen som visas i illustrationerna är TCM-20DV.

TCM-	23DV	22DV	21DV	20DV
Nätel (1)	—	o	—	—
Batteriladdningsadapter (1)	—	o	—	—
Laddningsbara batterier (2) (NC-AA, 1,2 V, 700mAh, Ni-Cd)	—	o	—	—
Kassetband C-90 (1)	—	o	—	—
Batteri LR6 (2)	—	o	—	—
Enkanalg mikrofon (1)	—	o	—	—
Superriktad mikrofon (1)	—	o	—	—
Fodral (1)	—	o	—	—
Bärrem (1) (fäst på enheten)	o	o	o	o

► Komma igång

Välja strömkälla

Välj en av följande strömkällor.

Batterier (se bild A-1)

Kontrollera att du inte har anslutit någonting till DC IN 3V-uttaget.

- Öppna locket till batterifacket.
- Sätt i två R6-batterier (storlek AA) (TCM-21DV: medföljande tillbehör) med polerna vända åt rätt håll och stäng locket.

Observera

- Ladda inte upp torr-batterier.
- Använd inte ett nytt batteri tillsammans med ett gammalt.
- Använd inte olika typer av batterier tillsammans.
- När du inte ska använda kassettspelaren under en längre tid bör du ta ur batterierna för att undvika skador som kan orsakas av batteriläckage och korrosion.
- Torr-batterierna förbrukas inte när du använder en annan strömkälla.

Ta ut batterierna (se bild A-2)

Sätta tillbaka locket på batterifacket om det råkar lossna (se bild A-3)

Laddningsbara batterier (se bild A-4) (medföljer endast TCM-22DV)

Innan de laddningsbara batterierna används, skall de laddas med den medföljande batteriladdningsadaptern och nätelen.

Svenska

Välkommen!

Vi gratulerar dig till köpet av Sony kassettspelare. Denna kassettspelare är utrustad med en REC TIME-omkopplare som gör att du kan spela in dubbelt så lång tid på ett band.

Observera
Band inspelade med omkopplaren REC TIME (2,4 cm/s) ställd i läget DOUBLE kan inte spelas upp i rätt hastighet på en bandspelare som saknar omställningsfunktionen REC TIME.

Medföljande tillbehör

Instruktionerna i denna bruksanvisning gäller för 4 modeller. Modellen som visas i illustrationerna är TCM-20DV.

TCM-	23DV	22DV	21DV	20DV
Nätel (1)	—	o	—	—
Batteriladdningsadapter (1)	—	o	—	—
Laddningsbara batterier (2) (NC-AA, 1,2 V, 700mAh, Ni-Cd)	—	o	—	—
Kassetband C-90 (1)	—	o	—	—
Batteri LR6 (2)	—	o	—	—
Enkanalg mikrofon (1)	—	o	—	—
Superriktad mikrofon (1)	—	o	—	—
Fodral (1)	—	o	—	—
Bärrem (1) (fäst på enheten)	o	o	o	o

► Komma igång

Välja strömkälla

Välj en av följande strömkällor.

Batterier (se bild A-1)

Kontrollera att du inte har anslutit någonting till DC IN 3V-uttaget.

- Öppna locket till batterifacket.
- Sätt i två R6-batterier (storlek AA) (TCM-21DV: medföljande tillbehör) med polerna vända åt rätt håll och stäng locket.

Observera

- Ladda inte upp torr-batterier.
- Använd inte ett nytt batteri tillsammans med ett gammalt.
- Använd inte olika typer av batterier tillsammans.
- När du inte ska använda kassettspelaren under en längre tid bör du ta ur batterierna för att undvika skador som kan orsakas av batteriläckage och korrosion.
- Torr-batterierna förbrukas inte när du använder en annan strömkälla.

Ta ut batterierna (se bild A-2)

Sätta tillbaka locket på batterifacket om det råkar lossna (se bild A-3)

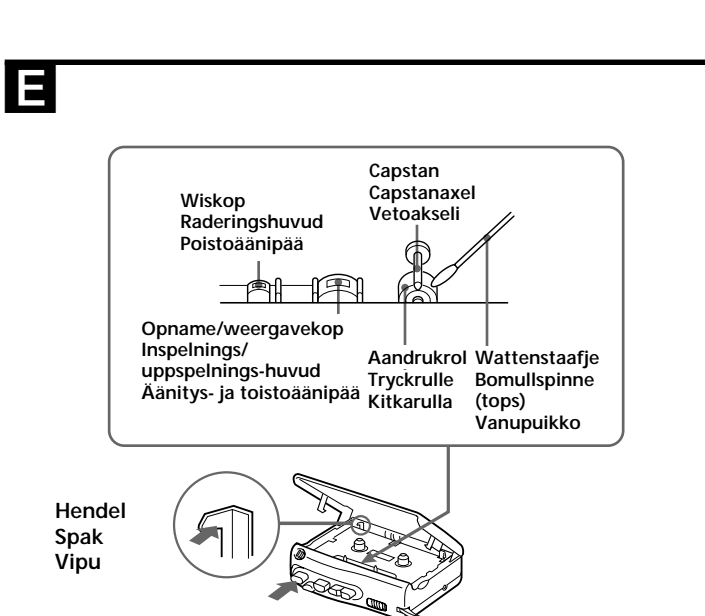
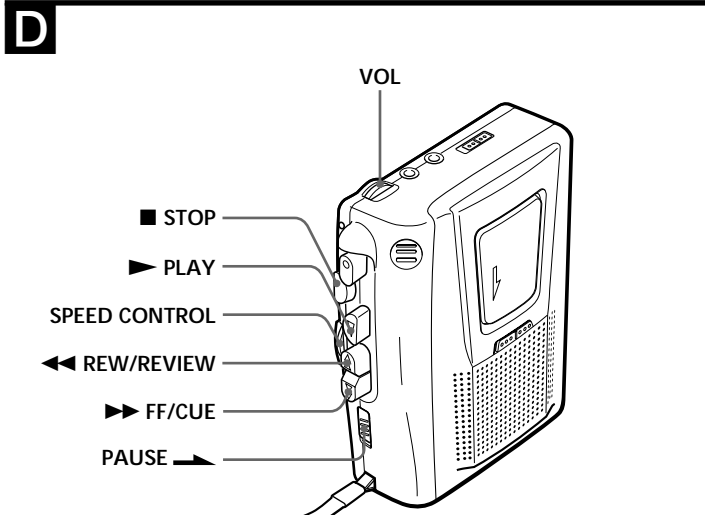
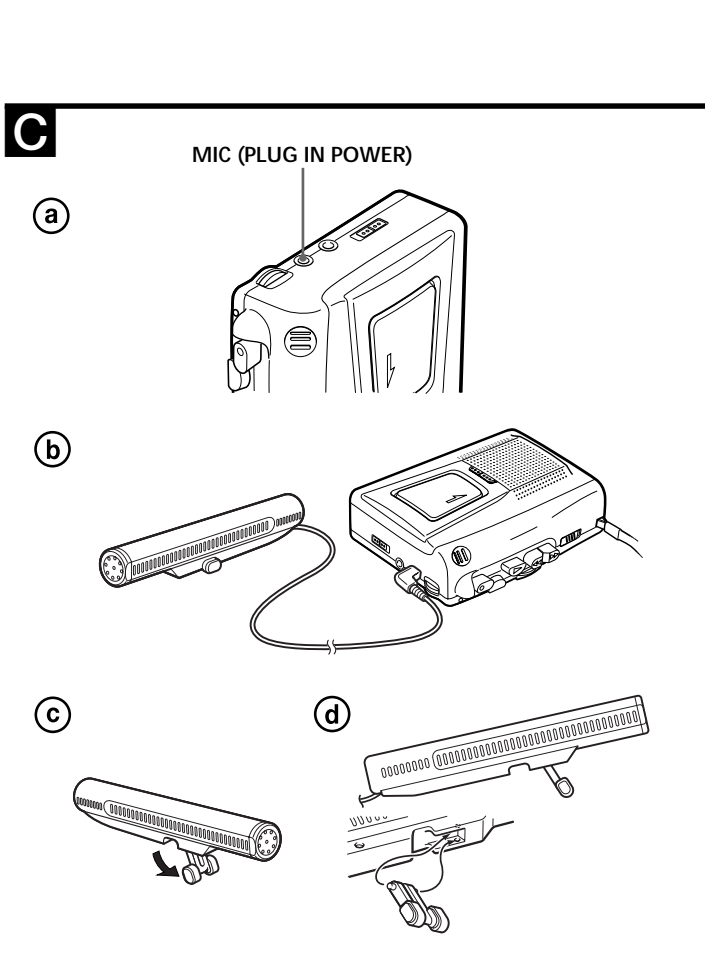
Laddningsbara batterier (se bild A-4) (medföljer endast TCM-22DV)

Innan de laddningsbara batterierna används, skall de laddas med den medföljande batteriladdningsadaptern och nätelen.

Svenska

Välkommen!

Vi gratulerar dig till köpet av Sony kassettspelare. Denna kassettspelare är utrustad med en REC TIME-omkopplare som gör



Nederlands

Opnemen van verschillende geluidsbronnen (zie afb. C)

Opnemen via de bijgeleverde microfoon (zie afb. C-©) (Alleen meegeleverd bij de TCM-23DV)

Sluit de bijgeleverde "super-richtmicrofoon" (mono) aan op de MIC stekkerbus en richt de microfoon op de geluidsbron.

Opmerking
Als u de bijgeleverde microfoon tijdens het opnemen in de hand houdt, zullen er bijgeluiden worden opgenomen. Plaats de microfoon op een stabiele vlakke ondergrond.

Gebruik van de standaard (zie afb. C-©)
Als de standaard losraakt (zie afb. C-©)
Bevestig de standaard zoals de afbeelding toont.

Opname met een externe microfoon

Sluit een microfoon aan op de MIC stekkerbus. Aan het uitstekende randje, dat de oortelefoon-aansluiting niet heeft, kunt u de MIC stekkerbus herkennen als microfoon-aansluiting. Voor de TCM-21DV/23DV: Gebruik de bijgeleverde microfoon. Voor de andere modellen: Gebruik een microfoon met lage impedantie (minder dan 3 kOhm), zoals de ECM-T115 (niet bijgeleverd). Een zogenaamde "plug-in-power" microfoon wordt via deze aansluiting ook van stroom voorzien.

Opmerking
Bij opname met een externe microfoon is het mogelijk dat het VOR systeem niet goed werkt wegens het verschil in gevoeligheid.

Opname van andere apparatuur

Sluit andere apparatuur aan op de MIC aansluiting met behulp van de RK-G64HG kabel (niet meegeleverd).

Een cassette afspelen (zie afb. D)

- Breng een cassette in met de kant die u wilt afspelen naar de cassettehouder gericht.
- Zet REC TIME in dezelfde stand als voor opname. Kies NORMAL voor het afspelen van voorbespeelde cassettes.
- Druk op ► PLAY en regel het volume. Het uitstekende bolletje naast VOL toont in welke richting u moet draaien om het volume lager te zetten.

4 Regel de weergavesnelheid. Zet SPEED CONTROL op: SLOW (langzaam) voor weergave met lagere snelheid. Middenpositie voor weergave met normale snelheid. FAST (snel) voor weergave met hogere snelheid.

Aan het eind van de band stopt de weergave en schakelt het toestel automatisch uit.

Als u een hoofdtelefoon (niet bijgeleverd) aansluit op de EAR oortelefoon-aansluiting, zult u zowel links als rechts hetzelfde mono geluid horen.

Om	Drukt u op of zet u de schakelaar op	■ STOP
De weergave te stoppen of te stoppen met versneld voorwaarts of achterwaarts te spelen		

De weergave tijdelijk te onderbreken	Schuif PAUSE ► in de richting van het pijltje	► PAUSE
Om de waargenomen pauze te verlaten, laat PAUSE ► los		

Vooruit te zoeken tijdens weergave (CUE)	Houd ►► FF/CUE ingedrukt en laat de toets los op het gewenste punt	►► FF/CUE
--	--	-----------

Achteruit te zoeken tijdens weergave (REVIEW)	Houd ◄◄ REW/REVIEW ingedrukt en laat de toets los op het gewenste punt	◄◄ REW/REVIEW
---	--	---------------

Snel vooruit te spelen**	Druk vanuit de stopstand op ►► FF/CUE	►► FF/CUE
--------------------------	---------------------------------------	-----------

Achteruit te spelen**	Druk vanuit de stopstand op ◄◄ REW/REVIEW	◄◄ REW/REVIEW
-----------------------	---	---------------

De opname te starten tijdens de weergave	Druk vanuit de stopstand op ► STOP en de cassette uit te nemen	► STOP
Een cassette uit te nemen		

* PAUSE ► wordt ook automatisch vrijgemaakt wanneer u op ► STOP drukt (stop-pauze-vrijmaak functie).
** Als u niet op ► STOP drukt om de modus voor voorwaarts of achterwaarts spelen uit te schakelen, zullen de batterijen snel leeg raken.

Als de band te snel of te langzaam loopt, controleer u dan de SPEED CONTROL instelling.

► Aanvullende informatie

Voorzorgsmaatregelen

- Voedingsbronnen**
- Laat het toestel alleen werken op 3 V DC. Gebruik enkel de aanbevolen netspanningsadapter (niet meegeleverd) voor voeding op netstroom. Gebruik nooit een andere adapter. Laat het toestel alleen op twee R6 (AA) batterijen werken.
 - Een naamplaatje met de bedrijfsspanning e.d. bevindt zich aan de onderkant van het apparaat.

Het apparaat

- Zet het apparaat niet in de buurt van verwarmingstoestellen of op een plek waar het wordt blootgesteld aan directe zonnestraling, overmatige stof, trillingen of schokken.
- Mocht er vloeistof of een voorwerp in het apparaat terechtkomen, verbreek dan de aansluiting op het stopcontact en laat het apparaat eerst droog en deskundige nakijken voor u het weer in gebruik neemt.

Aangezien er een sterke magneet wordt gebruikt in de luidsprekers, dient u credit-cards met een magnetische code en horloges met een opwindmechanisme uit de buurt van het apparaat te houden om eventuele beschadiging door de magneet te voorkomen.

- Wanneer het apparaat gedurende lange tijd niet werd gebruikt, moet u de weergave/instantie laten opwarmen alvorens een cassette in te brengen.

Cassettes van meer dan 90 minuten

Het gebruik van cassettes met een speelduur van meer dan 90 minuten is niet aangeraden, tenzij voor langdurige, ononderbroken opname of weergave. De band van dergelijke cassettes is heel dun en rekt makkelijk.

Betreffende de oplaadbare batterij

In de meeste landen mag een opgebruikte batterij niet zomaar worden weggegooid. Lever een opgebruikte batterij in bij een inzamelpunt voor klein chemisch afval, volgens de plaatselijke voorschriften.

Mocht u vragen hebben of problemen met de bediening, aarzel dan niet contact op te nemen met de dichtstbijzijnde Sony handelaar.

Onderhoud (zie afb. E)

Reinig de koppen, de aandrukrol en de capstan om de 10 gebruiksuren met een wattenstaafje dat in alcohol is gedrenkt.

De behuizing reinigen

Reinig de behuizing met een zachte doek, licht bevochtigd met water. Gebruik geen alcohol, benzine of thinner.

4 Justera oppspelningshastigheten. Ställ SPEED CONTROL på: SLOW (sakta) för att spela upp ett band långsammare. Mittenläget för att spela upp ett band på normal hastighet. FAST (snabbt) för att spela upp ett band snabbare.

När bandet tar slut avbryts uppspelningen, och kassettspelaren stängs av automatiskt.

Om hörlurar (medföljer inte) ansluts till hörlursuttaget EAR, får man enkanaligt ljudatergivning i både vänster och höger kanal.

För att	Gör följande
Avbryta en uppspelning/avbryta snabbspolning framåt eller bakåt	Skjut reglaget PAUSE ► i pilens riktning
Göra paus i en uppspelning	För att avbryta paus i uppspelning, återställ PAUSE ►.

Söka framåt under uppspelning (CUE)

Söka bakåt under uppspelning (REVIEW)

Snabbspola framåt**

Snabbspola bakåt**

Påbörja inspelning under uppspelning

Ta ut ett band

* Läget PAUSE ► avbryts även automatiskt när du trycker på ► STOP (avbryt-paus-aterställningsfunktion).

** Se till att du trycker på ► STOP när bandet har spelats tillbaka, annars tar batterierna snabbt slut.

Observera

När du spelar in med en extern mikrofon kan det hända att VOR-systemet inte fungerar som det ska p g a olika känslighet.

Inspeining från annan utrustning

Anslut annan utrustning till MIC-uttaget med anslutningskabeln RK-G64HG (medföljer inte).

Spela upp ett kassetband (se bild D)

- Sätt i ett kassetband och vänd den sida du vill spela mot locket.
- Ställ REC TIME på samma position som användes under inspelningen. Välj NORMAL för att spela upp färdiginspelade band som du har köpt.
- Tryck på ► PLAY och justera sedan volymen.

Det finns en upphöjd punkt bredvid VOL-knappen som visar åt vilket håll du vrider för att minska volymen.

Kassettspelaren

- Lät inte kassettspelaren stå nära värmekällor, som element, eller på en plats där den utsätts för direkt solljus, damm eller mekaniska stötar.

Inspeining från olika ljudkällor (se bild C)

Anslut den medföljande "Superrikade mikrofonen" (enkanaligt) till ingången MIC och rikta mikrofonen mot ljudkällan.

Den medföljande mikrofonen kommer att ta upp ljudstörningar om den hålls i handen under inspelningen. Placera mikrofonen mot ett slätt underlag.

Att använda mikrofontödet (se bild C-©)

Om mikrofontödet lossnar (se bild C-©)

Inspeining med extern mikrofon

Anslut en mikrofon till ingången MIC. Den lilla upphöjningen vid MIC-ingången visar att det är ingången för en mikrofon och inte uttaget för en öronsnäck. Gäller TCM-21DV/23DV: använd den medföljande mikrofonen. Gäller övriga modeller: använd en mikrofon med låg impedans (mindre än 3 kilohm), som t.ex. ECM-T115 (medföljer inte).

När en mikrofon med "plug-in-power"-system används, får mikrofonen ström från kassettspelaren.

Observera

När du spelar in med en extern mikrofon kan det hända att VOR-systemet inte fungerar som det ska p g a olika känslighet.

När du spelar in med en extern mikrofon kan det hända att VOR-systemet inte fungerar som det ska p g a olika känslighet.

Ytterligare information

Försiktighetsåtgärder

Strömförsörjning

- Enheten drivs med 3 V likström.
- Vid anslutning till växelström använder du den nätdel som rekommenderas för produkten. Använd inte någon annan typ av nätdel. För batteridrivt krävs två R6-batterier (storlek AA).
- Namplaten som anger märkspänning med mera är placerad på enhetens undersida.

Kassettspelaren

Lät inte kassettspelaren stå nära värmekällor, som element, eller på en plats där den utsätts för direkt solljus, damm eller mekaniska stötar.

4 Justera uppselningshastigheten. Ställ SPEED CONTROL på: SLOW (sakta) för att spela upp ett band långsammare. Mittenläget för att spela upp ett band på normal hastighet. FAST (snabbt) för att spela upp ett band snabbare.

När bandet tar slut avbryts uppspelningen, och kassettspelaren stängs av automatiskt.

Om hörlurar (medföljer inte) ansluts till hörlursuttaget EAR, får man enkanaligt ljudatergivning i både vänster och höger kanal.

För att	Gör följande
Avbryta en uppspelning/avbryta snabbspolning framåt eller bakåt	Skjut reglaget PAUSE ► i pilens riktning
Göra paus i en uppspelning	För att avbryta paus i uppspelning, återställ PAUSE ►.

Söka framåt under uppspelning (CUE)

Söka bakåt under uppspelning (REVIEW)

Snabbspola framåt**

Snabbspola bakåt**

Påbörja inspelning under uppspelning

Ta ut ett band

* Läget PAUSE ► avbryts även automatiskt när du trycker på ► STOP (avbryt-paus-aterställningsfunktion).

** Se till att du trycker på ► STOP när bandet har spelats tillbaka, annars tar batterierna snabbt slut.

Observera

När du spelar in med en extern mikrofon kan det hända att VOR-systemet inte fungerar som det ska p g a olika känslighet.

När du spelar in med en extern mikrofon kan det hända att VOR-systemet inte fungerar som det ska p g a olika känslighet.

Ytterligare information

Försiktighetsåtgärder

Strömförsörjning

- Enheten drivs med 3 V likström.
- Vid anslutning till växelström använder du den nätdel som rekommenderas för produkten. Använd inte någon annan typ av nätdel. För batteridrivt krävs två R6-batterier (storlek AA).
- Namplaten som anger märkspänning med mera är placerad på enhetens undersida.

Kassettspelaren

Lät inte kassettspelaren stå nära värmekällor, som element, eller på en plats där den utsätts för direkt solljus, damm eller mekaniska stötar.

4 Om du skulle råka tappa något föremål in i kassettspelaren eller spillra vätska över den tar du ur batterierna alternativt kopplar ur nätdelen. Lät sedan färdigkunnig personall undersöka kassettspelaren innan du tar den i bruk igen.

Högtalaren innehåller en magnet, varför du bör undvika att förvara kreditkort med magnetkodning och fjäderdrivna klockor i närheten av kassettspelaren, eftersom dessa kan skadas av magneten.

Om du inte har använt kassettspelaren på ett tag ställer du den på 1 uppspelningsläge och låter den stå några minuter och varnar upp innan du sätter i ett band.

Det går inte att spela in. Anslutningen är felaktigt gjord. Batterierna är svaga. In-/uppspelningshuvudet är smutsigt. VOR har ställts i fel läge när VOR-funktionen används.

Inspeiningen avbryts. VOR är ställd på H eller L. När du inte använder VOR-reglaget sätter du det i läget OFF.

Inspeiningen kan inte att raderas helt. Raderingshuvudet är smutsigt. Inspeining och radering görs på ett band med hög bias (TYPE II) eller på ett metallband (TYPE IV).

Tekniska data

Inspeiningssystem
2-spars, enkanaligt
Bandhastighet
4,8 cm/s eller 2,4 cm/s

Högtalare
Diameter ca 3,6 cm
Strömuttag
250 mW (10% olinjär distorsion)
Insignal

Utgång
Hörlursuttag (minituttag) för hörlur 8 - 300 ohm
Justering av bandhastigheten
Fram +30% till -15% (med REC TIME-omkopplaren på "NORMAL")
Strömförsörjning
3 V DC-batterier R6 (AA) x 2/
Extern DC 3 V strömkälla
Mått (b/h/d) (inkl utsiktjandande delar och kontroller)
Ca. 112 x 36,6 x 90,3 mm
Vikt
Ungefär 175 g

Rätt till ändringar förbehålles.

Underhåll (se bild E)

Rengöra bandhuvuden och bandbana

Tryck ned ► REC medan du trycker på spaken. Torka av bandhuvudena, tryckrullen och frivaxeln med en bomullspinne lätt fuktad med alkohol var 10:e driftstimme.

Utvändig rengöring

Använd en mjuk duk lätt fuktad med vatten. Använd inte alkohol, thinner eller liknande rengöringsmedel.

Felsökning

Om problemet kvarstår sedan du utfört dessa kontroller rådfrågar du närmaste Sony-återförsäljare.

► REC kan inte tryckas in. Sakerhetsfilken på bandet har avlägsnats.

► PLAY kan inte tryckas in. Bandet är slut. Spela tillbaka bandet.

Kassettspelaren fungerar inte. Batterierna har satts i med fel polaritet. Batterierna är svaga. PAUSE ► har skjutits i pilens riktning. Nätdelen är inte ordentligt ansluten.

Du har försökt köra på torrbatterier med AC-adaptren ansluten till DC IN 3V-uttaget, men utan att den är ansluten till en strömkälla.

Inget ljud återges via högtalarna. Öronsnäckan är inkopplad. Volymen är helt neddragen.

Bandhastigheten är för snabb eller för långsam i uppspelningsläget.

REC TIME-omkopplaren är ställd i fel läge. Ställ den på samma hastighet som användes under inspelningen.

SPEED CONTROL är inställd i ett annat läge än mittläget.

Ljudet försvinner eller hörs tillsammans med ett kraftigt störande ljud.

Volymen är helt neddragen. Batterierna är svaga. Huvudena är smutsiga. Se "Underhåll".

Band längre än 90 minuter

Band med längre speltid än 90 minuter rekommenderas inte utom för långvarig kontinuerlig uppspelning, eftersom dessa band är mycket tunna och töjs lätt ut.

Angående det laddningsbara batteriet

Vissa länder kan ha särskilda regler för hur batteriet som används för att driva denna produkt skall hanteras när det kasseras. Vänd dig till den lokala myndigheten.

Om du har några frågor om kassettspelaren, eller om du får problem, vänder du dig till närmaste Sony-återförsäljare.

Underhåll (se bild E)

Rengöra bandhuvuden och bandbana

Tryck ned ► REC medan du trycker på spaken. Torka av bandhuvudena, tryckrullen och frivaxeln med en bomullspinne lätt fuktad med alkohol var 10:e driftstimme.

Utvändig rengöring

Använd en mjuk duk lätt fuktad med vatten. Använd inte alkohol, thinner eller liknande rengöringsmedel.

Felsökning

Om problemet kvarstår sedan du utfört dessa kontroller rådfrågar du närmaste Sony-återförsäljare.

► REC kan inte tryckas in. Sakerhetsfilken på bandet har avlägsnats.

► PLAY kan inte tryckas in. Bandet är slut. Spela tillbaka bandet.

Kassettspelaren fungerar inte. Batterierna har satts i med fel polaritet. Batterierna är svaga. PAUSE ► har skjutits i pilens riktning. Nätdelen är inte ordentligt ansluten.

Du har försökt köra på torrbatterier med AC-adaptren ansluten till DC IN 3V-uttaget, men utan att den är ansluten till en strömkälla.

Äänitys eri äänilähteistä (katso kuva C)

Äänittäminen varusteisiin kuuluvan mikrofonin avulla (katso kuvaa C-©)

Liitä varusteisiin kuuluva "Super-suunnattu mikrofon" (monofoninen) MIC-liittimeen ja suuntaa mikrofonit äänilähteeseen.

Ljudet försvinner eller hörs tillsammans med ett kraftigt störande ljud.

Volymen är helt neddragen. Batterierna är svaga. Huvudena är smutsiga. Se "Underhåll".

Band längre än 90 minuter

Band med längre speltid än 90 minuter rekommenderas inte utom för långvarig kontinuerlig uppspelning, eftersom dessa band är mycket tunna och töjs lätt ut.

Angående det laddningsbara batteriet

Vissa länder kan ha särskilda regler för hur batteriet som används för att driva denna produkt skall hanteras när det kasseras. Vänd dig till den lokala myndigheten.

Om du har några frågor om kassettspelaren, eller om du får problem, vänder du dig till närmaste Sony-återförsäljare.

Underhåll (se bild E)

Rengöra bandhuvuden och bandbana

Tryck ned ► REC medan du trycker på spaken. Torka av bandhuvudena, tryckrullen och frivaxeln med en bomullspinne lätt fuktad med alkohol var 10:e driftstimme.

Utvändig rengöring

Använd en mjuk duk lätt fuktad med vatten. Använd inte alkohol, thinner eller liknande rengöringsmedel.

Felsökning

Om problemet kvarstår sedan du utfört dessa kontroller rådfrågar du närmaste Sony-återförsäljare.

► REC kan inte tryckas in. Sakerhetsfilken på bandet har avlägsnats.

► PLAY kan inte tryckas in. Bandet är slut. Spela tillbaka bandet.

Kassettspelaren fungerar inte. Batterierna har satts i med fel polaritet. Batterierna är svaga. PAUSE ► har skjutits i pilens riktning. Nätdelen är inte ordentligt ansluten.

Du har försökt köra på torrbatterier med AC-adaptren ansluten till DC IN 3V-uttaget, men utan att den är ansluten till en strömkälla.

4 Säädä kasetin toistonopeus SPEED CONTROL -kytkimen asennot. Asennossa SLOW (hidäs) nauha pyörii hitaasti. Keskiäsennoissa nauhan toistonopeus on normaali. Asennossa FAST (nopea) nauha pyörii nopeasti.

Kun kasetti on lopussa, toisto lakkaa ja laitteesta katkeaa virta.

Jos liität kuulokkeet (ei vält kuulu varusteisiin) EAR-liittimeen, sekä vasemmasta että oikeasta kanavasta saadaan monofoninen lähtö.

Jos liität kuulokkeet (ei vält kuulu varusteisiin) EAR-liittimeen, sekä vasemmasta että oikeasta kanavasta saadaan monofoninen lähtö.

Det går inte att spela in. Anslutningen är felaktigt gjord. Batterierna är svaga. In-/uppspelningshuvudet är smutsigt. VOR har ställts i fel läge när VOR-funktionen används.

Inspeiningen avbryts. VOR är ställd på H eller L. När du inte använder VOR-reglaget sätter du det i läget OFF.

Inspeiningen kan inte att raderas helt. Raderingshuvudet är smutsigt. Inspeining och radering görs på ett band med hög bias (TYPE II) eller på ett metallband (TYPE IV