

Sound Bar

Gebruiksaanwijzing

Vorbereidingen

USB-weergave

Tuner

BLUETOOTH

Geluidsinstellingen

Overige bedieningen

Aanvullende informatie

WAARSCHUWING

Om de kans op brand te verkleinen, mag u de ventilatieopeningen van het apparaat niet afdekken met een krant, tafelkleed, gordijn, enz.

Stel het apparaat niet bloot aan open vuur (bijvoorbeeld brandende kaarsen).

Om de kans op brand of elektrische schokken te verkleinen, mag u het apparaat niet blootstellen aan druppels of spetters, en mogen geen voorwerpen die met een vloeistof zijn gevuld, zoals een vaas, op het apparaat worden gezet.

Aangezien de hoofdstekker wordt gebruikt om het apparaat los te koppelen van het elektriciteitsnet, sluit u het apparaat aan op een gemakkelijk bereikbaar stopcontact. Mocht u een abnormale situatie van het apparaat ontdekken, dan trekt u de netstekker onmiddellijk uit het stopcontact.

Installeer de stereo-installatie niet in een krappe ruimte, zoals een boekenkast of ingebouwde kast.

Stel batterijen of apparaten waarin batterijen worden gebruikt niet bloot aan buitensporige hitte, zoals zonlicht of vuur.

Het apparaat is niet losgekoppeld van het elektriciteitsnet zolang de stekker in het stopcontact zit, ondanks dat het apparaat zelf is uitgeschakeld.

Verwijdering van oude batterijen, elektrische en elektronische apparaten (van toepassing in de Europese Unie en andere Europese landen met afzonderlijke inzamelingsystemen)



Dit symbool op het product, de batterij of op de verpakking wijst erop dat het product en de batterij, niet als huishoudelijk afval

behandeld mag worden.

Op sommige batterijen kan dit symbool gebruikt worden in combinatie met een chemisch symbool. Het chemisch symbool voor kwik (Hg) of lood (Pb) wordt toegevoegd wanneer de batterij meer dan 0,0005 % kwik of 0,004 % lood bevat.

Door deze producten en batterijen op juiste wijze af te voeren, vermijdt u mogelijke negatieve gevolgen voor mens en milieu die zouden kunnen veroorzaakt worden in geval van verkeerde afvalbehandeling. Het recycleren van materialen draagt bij tot het behoud van natuurlijke bronnen. In het geval dat de producten om redenen van veiligheid, prestaties dan wel in verband met data-integriteit een permanente verbinding met een ingebouwde batterij vereisen, mag deze batterij enkel door gekwalificeerd servicepersoneel vervangen worden. Om ervoor te zorgen dat de batterij, het elektrisch en het elektronische apparaat op een juiste wijze zal worden behandeld, dienen deze producten aan het eind van zijn levenscyclus overhandigd te worden aan het desbetreffende inzamelingspunt voor de recyclage van elektrisch en elektronisch materiaal. Voor alle andere batterijen verwijzen we u naar het hoofdstuk over hoe de batterij veilig uit het product te verwijderen. Overhandig de batterij aan het desbetreffende inzamelingspunt voor de recyclage van batterijen.

Voor meer details in verband met het recyclen van dit product of batterij, kan u contact opnemen met de gemeentelijke instanties, de organisatie belast met de verwijdering van huishoudelijk afval of de winkel waar u het product of batterij hebt gekocht.

Voor klanten in Europa

Na te zijn getest is gebleken dat dit apparaat voldoet aan de eisen die gesteld worden in de EMC-richtlijn voor het gebruik van een aansluitkabel korter dan 3 meter.

Kennisgeving aan klanten: de volgende informatie is alleen van toepassing op apparaten verkocht in landen waarin de EU-richtlijnen geldig zijn.

Dit product werd geproduceerd door of in opdracht van Sony Corporation, 1-7-1 Konan Minato-ku Tokyo, 108-0075 Japan. Vragen met betrekking tot product conformiteit gebaseerd op EU-wetgeving kunnen worden gericht aan de gemachtigde vertegenwoordiger, Sony Deutschland GmbH, Hedelfinger Strasse 61, 70327 Stuttgart, Duitsland. Voor service- of garantie zaken verwijzen wij u door naar de adressen in de afzonderlijke service of garantie documenten.

Hierbij verklaart Sony Corp. dat het toestel in overeenstemming is met de essentiële eisen en de andere relevante bepalingen van richtlijn 1999/5/EG.

Nadere informatie kunt u vinden op:
<http://www.compliance.sony.de/>

De Sound Bar is ontworpen om te worden gebruikt voor de volgende doeleinden:

- Weergeven van muziekbronnen op USB- en BLUETOOTH-apparaten
- Luisteren naar een radiozender
- Luisteren naar het televisiegeluid
- Genieten van sociale ontmoetingen met de "Party Chain"-functie



Licentie en handelsmerken

- MPEG Layer-3 audio-codeertechnologie en -patenten gebruikt onder licentie van Fraunhofer IIS en Thomson.
- Windows Media is een gedeponeerd handelsmerk of een handelsmerk van Microsoft Corporation in de Verenigde Staten en/of andere landen.
- Dit product wordt beschermd door bepaalde intellectuele-eigendomsrechten van Microsoft Corporation. Gebruik of distributie van dergelijke technologie buiten dit product om is verboden zonder licentie van Microsoft of een geautoriseerde dochteronderneming van Microsoft.
- Het BLUETOOTH®-woordmerk en de BLUETOOTH®-logo's zijn gedeponeerde handelsmerken in eigendom van Bluetooth SIG, Inc. en ieder gebruik hiervan door Sony Corporation geschiedt onder licentie. Overige handelsmerken en handelsnamen zijn in eigendom van hun respectieve eigenaren.
- De N-markering is een handelsmerk of gedeponeerd handelsmerk van NFC Forum, Inc. in de Verenigde Staten en in andere landen.
- Android™ is een handelsmerk van Google Inc.
- Google Play™ is een handelsmerk van Google Inc.
- iPhone en iPod touch zijn handelsmerken van Apple Inc., gedeponeerd in de VS en andere landen. App Store is een servicemerk van Apple Inc.
- "Made for iPod" en "Made for iPhone" betekenen dat een elektronisch accessoire speciaal is ontworpen om aan te sluiten op, respectievelijk, een iPod of iPhone en dat de ontwikkelaar van het accessoire verklaart dat het voldoet aan de prestatienormen van Apple. Apple is niet verantwoordelijk voor de werking van dit apparaat of voor het voldoen ervan aan de veiligheids- en overheidsvoorschriften. Merk op dat het gebruik van dit accessoire met een iPod of iPhone of draadloze prestaties kan beïnvloeden.
- Alle andere handelsmerken en gedeponeerde handelsmerken zijn het eigendom van hun respectieve houders. In deze handleiding worden de symbolen ™ en ® niet vermeld.

Inhoudsopgave

Overzicht van de onderdelen en bedieningsorganen	7
--	---

Vorbereidingen

Het systeem opstellen	11
Het systeem goed aansluiten	14
Batterijen plaatsen	15
Het televisiegeluid voorbereiden	16
De subwoofer of het luidsprekersysteem dragen.....	18
De klok instellen.....	18
De displayfunctie veranderen.....	19

USB-weergave

Alvorens een USB-apparaat te gebruiken.....	20
Een USB-apparaat weergeven.....	20

Tuner

Luisteren naar de radio	22
-------------------------------	----

BLUETOOTH

Over de draadloze BLUETOOTH-technologie	23
Draadloos luisteren naar muziek op een BLUETOOTH-apparaat.....	23
De BLUETOOTH-audiocodecs instellen.....	28
BLUETOOTH in de stand-bystand zetten	28
Het BLUETOOTH-signaal in- en uitschakelen.....	29
"SongPal" gebruiken via BLUETOOTH	29

Geluidsinstellingen

Regeling van het geluid.....	30
Uw eigen toonregelaarinstelling aanmaken	30

Overige bedieningen

De Party Chain-functie gebruiken.....	31
Informatie op het display bekijken	34
Het verlichtingspatroon van de luidspreker veranderen.....	34
De timers gebruiken	35
Een optioneel apparaat gebruiken.....	36
De toetsen op de subwoofer uitschakelen (kinderslot)	37
De automatische stand- byfunctie instellen	37

Aanvullende informatie

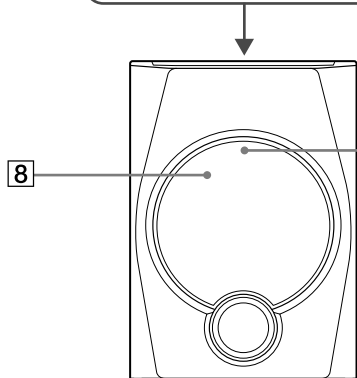
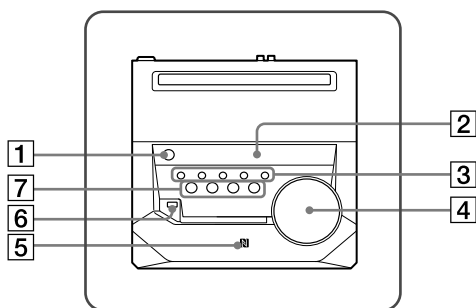
Informatie over compatibele apparaten	38
Verhelpen van storingen	38
Meldingen.....	43
Voorzorgsmaatregelen.....	44
Technische gegevens	46

Overzicht van de onderdelen en bedieningsorganen

Deze gebruiksaanwijzing beschrijft de bediening hoofdzakelijk met behulp van de afstandsbediening, maar u kunt de bedieningen ook uitvoeren met behulp van de toetsen op de actieve subwoofer die dezelfde of een soortgelijke naam hebben.

U kunt de toetsen op het apparaat, behalve I/⏻ (aan/wachtstand), vergrendelen om te voorkomen dat ze per ongeluk worden bediend (pagina 37).

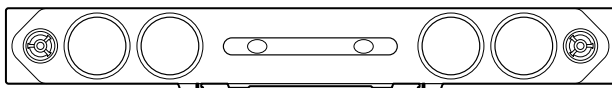
Actieve subwoofer



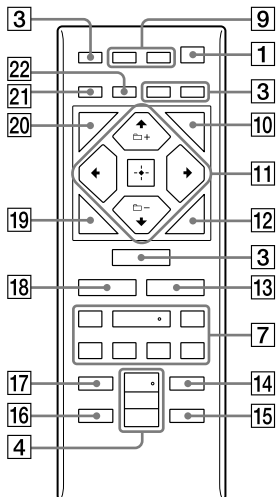
Luidsprekerverlichting (licht)

Kijk niet rechtstreeks in het lichtgevende deel wanneer de luidsprekerverlichting is ingeschakeld (pagina 34).

Luidsprekersysteem



Afstandsbediening (RM-ANU215)



1 I/⏻ (aan/wachtstand)
Druk hierop om het systeem in te schakelen of in de stand-bystand te zetten.

2 LCD-scherm

3 Subwoofer: FUNCTION
Afstandsbediening: FUNCTION +/-
Druk hierop om een functie te selecteren.

Subwoofer:
BLUETOOTH - PAIRING
(pagina 24)

- Druk hierop om de BLUETOOTH-functie te selecteren.
- Houd ingedrukt om BLUETOOTH-paren te activeren in de BLUETOOTH-functie.

Subwoofer:
BLUETOOTH-lampje
(pagina 23)

BASS BAZUCA (pagina 30)
Druk hierop om de lage tonen te versterken ("BASS BAZUCA"-effect).

SPEAKER ILLUMINATION
(pagina 34)
Druk hierop om het verlichtingspatroon van de lichtgevende luidspreker te veranderen.

Subwoofer: **PARTY CHAIN**
(pagina 33)
Druk hierop om de Party Chain-functie in of uit te schakelen.

4 Subwoofer: **VOLUME**
Draai hieraan om het volumeniveau in te stellen.

Afstandsbediening: **VOL +/-**
Druk hierop om het volumeniveau in te stellen.

5 **N** (N-markering)
(pagina 25)
Aanduiding van aanraakpunt voor Near Field Communication (NFC).

6 **ψ** (USB-)poort
Gebruik dit om een USB-apparaat aan te sluiten.

7 Subwoofer: ►|| (weergave/pauze)*

Afstandsbediening: ► (weergave)*, || (pauze)

Druk hierop om de weergave te starten of pauzeren.

Druk nogmaals op ►|| of ► om de weergave te hervatten.

■ (stop)

Druk hierop om de weergave te stoppen. Als u twee keer hierop drukt tijdens USB-weergave, wordt de hervattingsweergave geannuleerd.

◀◀/▶▶ (achteruit/vooruit)

Druk hierop om een bestand te selecteren.

TUNING+/- (pagina 22)

Druk hierop om af te stemmen op de gewenste zender in de tunerfunctie.

Afstandsbediening: ◀◀/▶▶ (achteruitspoelen/vooruitspoelen)

Houd ingedrukt om tijdens weergave te zoeken naar een punt in een bestand.

Afstandsbediening: PRESET+/- (pagina 22)

Druk hierop om een voorkeuzender te selecteren in de tunerfunctie.

8 Afstandsbedieningssensor

9 TV INPUT

Druk hierop om de tv-ingang te selecteren.

Merk op dat uitsluitend televisies van Sony kunnen worden bediend met deze afstandsbediening.

TV I/⏻ (aan/wachtstand)

Druk hierop om de televisie in of uit te schakelen, waaraan de afstandsbediening is toegewezen om te bedienen. Merk op dat uitsluitend televisies van Sony kunnen worden bediend met deze afstandsbediening.

10 TUNER MEMORY (pagina 22)

Druk hierop om een zender in te stellen als voorkeuzender.

11 ▲/▼/◀/▶

Druk hierop om een menuonderdeel te selecteren.

📁 +/- (map selecteren)

Druk hierop om een map te selecteren op het USB-apparaat.

⊞ (invoeren)

Druk hierop om de instellingen in te voeren/vast te leggen.

12 OPTIONS

Druk hierop om het optiemenu op te roepen of te verlaten.

13 AUDIO EQ (pagina 30)

Druk hierop om het geluidseffect te selecteren.

14 PLAY MODE (pagina 21)

Druk hierop om de weergavefunctie te selecteren voor weergave van een USB-apparaat.

15 REPEAT/FM MODE

- Druk hierop om de herhaalde weergavefunctie te selecteren in de USB-functie (pagina 21).
- Druk hierop om de FM-ontvangstfunctie (mono of stereo) te selecteren in de tunerfunctie (pagina 22).

16 MUTING

Druk hierop om het geluid te onderbreken.

17 SW LEVEL (pagina 30)

Druk hierop om het volumeniveau van de subwoofer in te stellen.

18 SOUND FIELD (pagina 30)

Druk hierop om het vooraf geselecteerde geluidsveld te selecteren.

19 RETURN

Druk hierop om terug te keren naar het vorige scherm.

20 TIMER MENU (pagina 18, 35)

Druk hierop om de klok en de timers in te stellen.

21 DISPLAY (pagina 19, 34)

Druk hierop om de informatie op het display te veranderen.

22 SLEEP (pagina 35)

Druk hierop om de slaaptimer in te stellen.

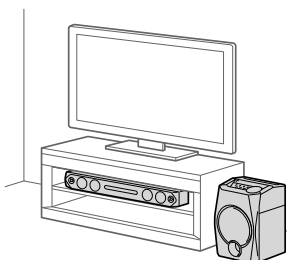
* De ►||, VOL + en ► toetsen zijn voorzien van een voelstip. Gebruik de voelstip als referentiepunt bij de bediening van het systeem.

Vorbereidingsen

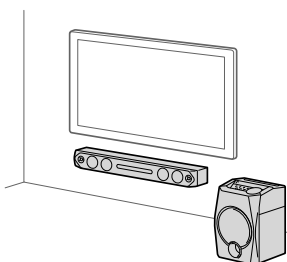
Het systeem opstellen

Onderstaande afbeeldingen zijn voorbeelden van mogelijke opstellingen van het systeem.

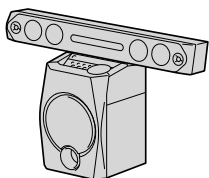
- Het luidsprekersysteem in een tv-meubel plaatsen



- Het luidsprekersysteem aan een wand hangen (pagina 12)

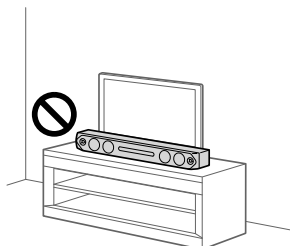


- Het luidsprekersysteem op de subwoofer plaatsen (pagina 13)



Opmerkingen

- Tref de volgende voorzorgsmaatregelen bij het opstellen van het luidsprekersysteem en de subwoofer.
 - Dek de ventilatieopeningen op de achterkant van de subwoofer niet af.
 - Stel het luidsprekersysteem en de subwoofer niet op in een metalen kast.
 - Plaats niet een voorwerp zoals een aquarium tussen het luidsprekersysteem en de subwoofer.
 - Stel de subwoofer dicht bij het luidsprekersysteem op in hetzelfde vertrek.
- Wanneer het luidsprekersysteem wordt opgesteld vóór een televisie, let u erop dat het televisiescherm of de afstandsbedieningssensor van de televisie niet wordt geblokkeerd. Als de afstandsbedieningssensor van de televisie wordt geblokkeerd door het luidsprekersysteem, kan de afstandsbediening mogelijk niet de televisie bedienen.

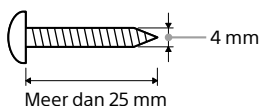


Het luidsprekersysteem aan een wand hangen

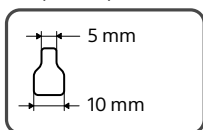
Opmerkingen

- Gebruik schroeven die geschikt zijn voor het materiaal van de wand en het gewicht van het luidsprekersysteem. Aangezien een wand van gipsplaten bijzonder breekbaar is, bevestig u de schroeven stevig in een houten scheidingswand. Bevestig het luidsprekersysteem aan een verticaal en vlak versterigd deel van de wand.
- Laat het bevestigen uitvoeren door uw Sony-dealer of een gediplomeerd aannemer, en let met name goed op de veiligheidsaspecten tijdens het bevestigen.
- Sony is niet aansprakelijk voor ongelukken of schade veroorzaakt door verkeerde montage, een onvoldoende stevige wand, onvakkundige bevestiging aan de wand, natuurrampen, enz.

1 Bereid schroeven (niet bijgeleverd) voor die geschikt zijn voor de gaten in de achterkant van het luidsprekersysteem.

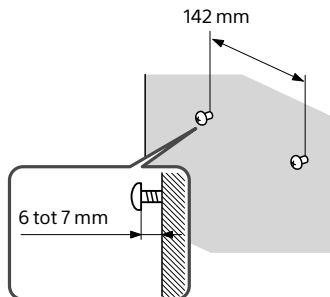


Gat in de achterkant van het luidsprekersysteem



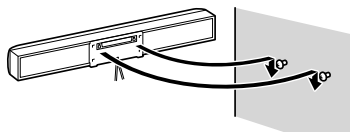
2 Bevestig de schroeven in de wand.

De schroeven dienen 6 tot 7 mm uit de wand te steken.



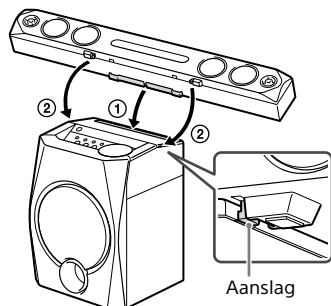
3 Hang het luidsprekersysteem aan de schroeven.

Lijn de gaten in de achterkant van het luidsprekersysteem uit met de schroeven en hang het luidsprekersysteem vervolgens aan de 2 schroeven.



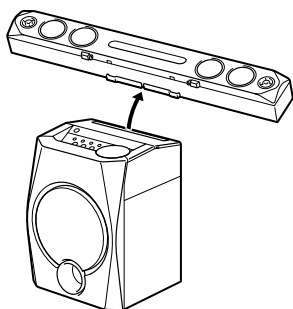
Het luidsprekersysteem op de subwoofer plaatsen

Plaats het luidsprekersysteem bovenop de subwoofer (①), duw daarna voorzichtig omlaag totdat de aanslagen op hun plaats klikken (②).



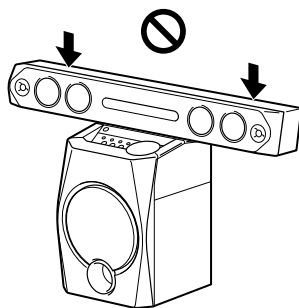
Het luidsprekersysteem loskoppelen van de subwoofer

Kantel het luidsprekersysteem voorzichtig achterover en til het daarna omhoog.

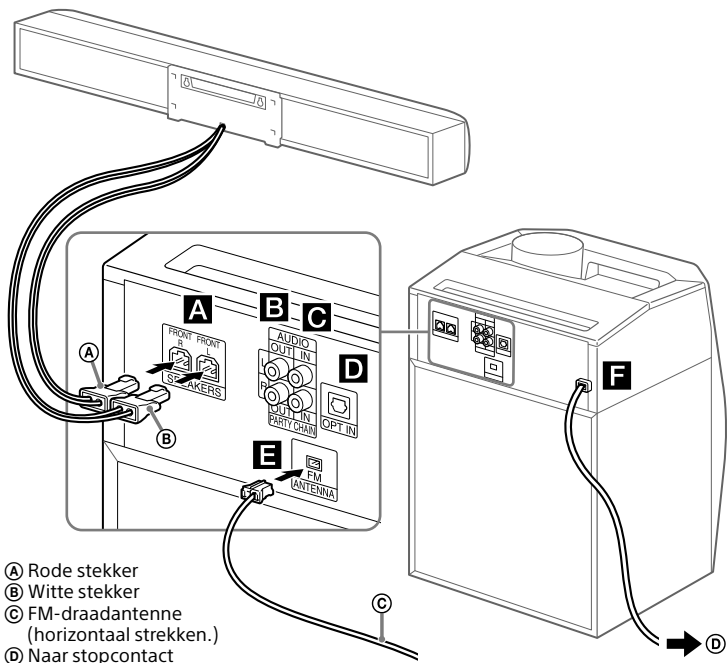


Opmerking

Oefen geen kracht uit en duw niet bij de zijkant van het luidsprekersysteem. Als u dit doet, kan het luidsprekersysteem vallen.



Het systeem goed aansluiten



- A Rode stekker
- B Witte stekker
- C FM-draadantenne (horizontaal strekken.)
- D Naar stopcontact

A SPEAKERS

Sluit de luidsprekersnoeren van het luidsprekersysteem aan.

B AUDIO OUT/ PARTY CHAIN OUT L/R-aansluitingen

Gebruik een audiokabel (niet bijgeleverd) om aan te sluiten op de audio-ingangsaansluitingen van een optioneel apparaat (zoals een videorecorder) of een ander audiosysteem om zo een Party Chain te maken (pagina 31).

C AUDIO IN/ PARTY CHAIN IN L/R-aansluitingen

Gebruik een audiokabel (niet bijgeleverd) om aan te sluiten op de audio-uitgangsaansluitingen van een optioneel apparaat (zoals een televisie of een audio-/videoapparaat) of een ander audiosysteem om zo een Party Chain te maken (pagina 31).

D OPT IN (optische ingangs-) aansluiting

Gebruik de optische digitale kabel (bijgeleverd) om aan te sluiten op de digitale (optische) uitgangsaansluiting van een televisie wanneer u wilt luisteren naar het televisiegeluid op dit systeem (pagina 16).

E FM ANTENNA

Zoek een locatie en een richting met een goede ontvangst wanneer u de antenne plaatst. Houd de antenne uit de buurt van het netsnoer en de USB-kabel om te voorkomen dat ruis wordt opgevangen.

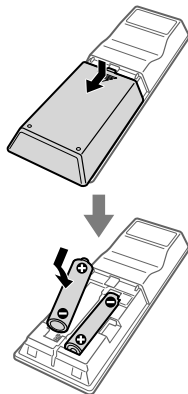
F Voeding

Sluit het netsnoer aan op het stopcontact.

Nadat het netsnoer is aangesloten, start de demonstratie (pagina 19) automatisch. Als u op I/⏻ drukt om het systeem in te schakelen, stopt de demonstratie.

Batterijen plaatsen

Plaats de twee bijgeleverde R03-batterijen (AAA-formaat) met de polen in de juiste richting, zoals hieronder aangegeven.

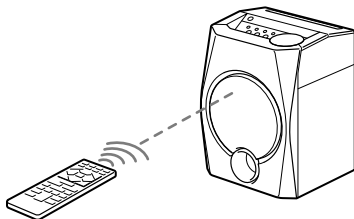


Opmerkingen

- Gebruik niet tegelijkertijd een oude en een nieuwe batterij, of verschillende typen batterijen.
- Als u de afstandsbediening gedurende een lange tijd niet gaat gebruiken, haalt u de batterijen eruit om schade als gevolg van een lekkende batterij en corrosie te voorkomen.

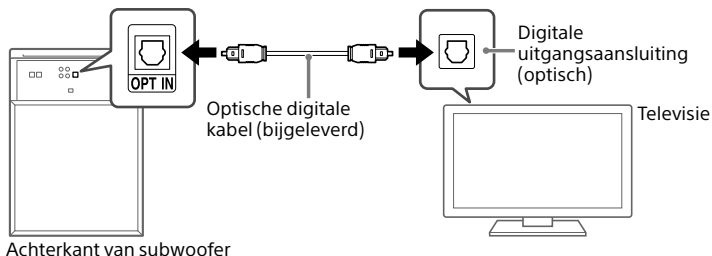
De subwoofer bedienen met de afstandsbediening

Richt de afstandsbediening op de afstandsbedieningssensor van de subwoofer.



Het televisiegeluid voorbereiden

U kunt naar het televisiegeluid luisteren via dit systeem door de subwoofer en de televisie met behulp van de optische digitale kabel (bijgeleverd) aan te sluiten zoals hieronder is afgebeeld.



Luisteren naar het televisiegeluid met een digitale, optische aansluiting

Schakel de televisie in en druk daarna herhaaldelijk op FUNCTION +/- om de optische functie te selecteren.

Opmerking

Het systeem kan automatisch in de stand-bystand worden gezet als het volumeniveau van de aangesloten televisie te laag is. Stel het volumeniveau van de televisie in. Als u de automatische stand-byfunctie wilt uitschakelen, raadpleegt u "De automatische stand-byfunctie instellen" (pagina 37).

Tips

- U kunt ook een extern apparaat aansluiten (dvd-speler, enz.) op de OPT IN-aansluiting. Als u een dergelijke apparaat aansluit, sluit u de OPT IN-aansluiting en de digitale (optische) uitgangsaansluiting van het apparaat aan op dezelfde manier als hierboven is afgebeeld. Voor meer informatie, raadpleegt u de gebruiksaanwijzing van uw apparaat.
- Als het audio-uitgangsniveau van het systeem laag is terwijl een extern apparaat is aangesloten, probeert u de audio-uitgangstellingen op het aangesloten apparaat in te stellen. Hierdoor kan het audio-uitgangsniveau verbeteren. Voor meer informatie, raadpleegt u de gebruiksaanwijzing van uw apparaat.

Als "CODE 01" wordt afgebeeld op het display van de subwoofer

Wanneer de audio-ingangssignalen naar het systeem anders zijn dan 2-kanaals lineaire PCM-signalen, wordt de mededeling "CODE 01" (aangevende dat de ingevoerde audiosignalen niet worden ondersteund) afgebeeld op het display van de subwoofer.

Selecteer in dat geval de juiste audio-uitgangsfunctie op de televisie of het externe apparaat om 2-kanaals lineaire PCM-audiosignalen uit te voeren.

Als geen televisiegeluid hoorbaar is via het systeem

Als de mededeling "CODE 01" wordt afgebeeld op het display en geen televisiegeluid hoorbaar is uit de subwoofer en het luidsprekersysteem, controleert u de volgende items en voert u de corrigerende handelingen uit op de televisie.

- Controleer of de luidsprekeruitgangsinstelling is ingesteld op het gebruik van externe luidsprekers.

Voorbeeld: KDL-42W800B

- 1** Druk op de HOME-toets op de afstandsbediening van de televisie, en selecteer daarna het instelitem.
 - 2** Selecteer de geluidsinstelling en selecteer daarna de luidsprekerinstelling.
 - 3** Selecteer de externe-luidsprekeruitgangsfunctie.
- Controleer de audio-uitgangsinstelling, en als de automatische functie is geselecteerd, verandert u dit naar de PCM-uitgangsfunctie. Dit systeem ondersteunt alleen 2-kanaals lineaire PCM-formaten.

Voorbeeld: KDL-42W800B

- 1** Druk op de HOME-toets op de afstandsbediening van de televisie, en selecteer daarna het instelitem.
- 2** Selecteer de geluidsinstelling en selecteer daarna de digitale audio-uitgangsinstelling.
- 3** Selecteer de PCM-uitgangsfunctie.

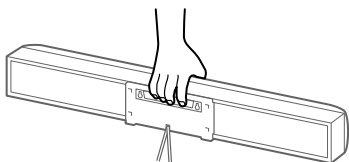
Opmerking

De hierboven vermelde informatie is gebaseerd op een Sony-televisie. In geval van een andere televisie of extern apparaat, controleert u soortgelijke instellingen. Voor meer informatie, raadpleegt u de gebruiksaanwijzing van uw televisie of extern apparaat.

De subwoofer of het luidsprekersysteem dragen

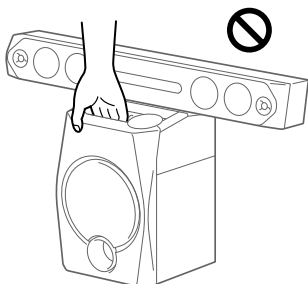
Voordat u de subwoofer of het luidsprekersysteem draagt, koppelt u alle kabels los.

Wanneer u de subwoofer of het luidsprekersysteem draagt, pakt u de handgreep stevig vast om te voorkomen dat hij valt.



Opmerking

Draag ze niet tezamen wanneer het luidsprekersysteem op de subwoofer is geplaatst.



De klok instellen

1 Druk op I/⏻ om het systeem in te schakelen.

2 Druk op TIMER MENU.

Als "PLAY SET" of "TIMER SEL" wordt afgebeeld op het display, drukt u herhaaldelijk op \uparrow/\downarrow om "CLOCK" te selecteren en drukt u vervolgens op \square .

3 Druk herhaaldelijk op \uparrow/\downarrow om de uren in te stellen, en druk daarna op \square .

4 Druk herhaaldelijk op \uparrow/\downarrow om de minuten in te stellen, en druk daarna op \square .

Opmerking

U kunt de klok niet instellen in de energiebesparingsstand.

De displayfunctie veranderen

Druk herhaaldelijk op DISPLAY terwijl het systeem is uitgeschakeld.

Bij iedere druk op de toets, verandert de displayfunctie als volgt:

Demonstratie

Over het display lopen mededelingen over de belangrijkste functies van dit systeem.

Geen aanduidingen (energiebesparingsstand)

Het display wordt uitgeschakeld om energie te besparen. De timer en klok blijven werken.

Klok

De klokaanduiding verandert automatisch na enkele seconden naar de energiebesparingsstand.

Alvorens een USB-apparaat te gebruiken

Zie "Informatie over compatibele apparaten" voor de compatibele USB-apparaten (pagina 38). (U kunt uw Apple-apparaten alleen met dit systeem gebruiken via een BLUETOOTH-verbinding.)

Een USB-apparaat weergeven

De audioformaten die op dit systeem kunnen worden weergegeven zijn de volgende:

- MP3: bestandsextensie ".mp3"
- WMA: bestandsextensie ".wma"
- AAC: bestandsextensie ".m4a", ".mp4" of ".3gp"
- WAV: bestandsextensie ".wav"

Als een audiobestand een van de bovenstaande bestandsextensies heeft, maar niet het bijbehorende formaat heeft, kan het systeem ruis voortbrengen of kan een storing optreden.

1 Sluit een USB-apparaat aan op de ψ -poort.

Opmerking

U mag een USB-adapter (niet bijgeleverd) gebruiken om een USB-apparaat aan te sluiten op de ψ -poort van de subwoofer als het USB-apparaat een ander type stekker heeft.

2 Druk herhaaldelijk op FUNCTION +/- om de USB-functie te selecteren.

3 Druk op \blacktriangleright om de weergave te starten.

De audiobestanden worden weergegeven in een andere volgorde afhankelijk van de weergavefunctie (pagina 21).

De weergavefunctie veranderen

Druk herhaaldelijk op PLAY MODE.

- Normale weergave (blanco): geeft alle audiobestanden op een USB-apparaat weer
- Mapweergave ("FLDR")¹⁾: geeft alle audiobestanden in de opgegeven map op een USB-apparaat weer
- Willekeurige weergave ("SHUF")²⁾³⁾: geeft alle audiobestanden op een USB-apparaat in willekeurige volgorde weer

¹⁾ U kunt de mapweergavefunctie en "↶ 1" niet tegelijkertijd selecteren.

²⁾ U kunt de willekeurige weergavefunctie en de herhaalde weergavefunctie niet tegelijkertijd selecteren.

³⁾ Wanneer u het systeem uitschakelt, wordt de geselecteerde willekeurige weergavefunctie geannuleerd en keert de weergavefunctie terug naar de normale weergavefunctie.

Herhaaldelijk weergeven (herhaalde weergave)

Druk herhaaldelijk op REPEAT.

- ↶ : herhaalt alle audiobestanden op een USB-apparaat of in de opgegeven map.
- ↶ ↑ : herhaalt een audiobestand.

Het systeem gebruiken als een acculader

Wanneer het systeem is ingeschakeld kunt u het systeem als acculader gebruiken voor USB-apparaten die zijn uitgerust met een oplaadfunctie.

Druk herhaaldelijk op FUNCTION +/- om de USB-functie te selecteren.

Het opladen begint wanneer het USB-apparaat is aangesloten op de ψ-poort. Voor meer informatie leest u de gebruiksaanwijzing van uw USB-apparaat.

Opmerkingen over het USB-apparaat

- De weergavevolgorde van het systeem kan verschillen van de weergavevolgorde op de aangesloten digitale muziekspeler.
- Dit systeem kan maximaal herkennen:
 - 256 mappen op een USB-apparaat.
 - 65.536 audiobestanden op een USB-apparaat.
 - 256 audiobestanden per map.

Tuner

Luisteren naar de radio

1 Druk herhaaldelijk op FUNCTION +/- om de tunerfunctie te selecteren.

2 Voor automatisch scannen:
Houd TUNING+/- ingedrukt tot de frequentie begint te veranderen op het display.

Het scannen stopt automatisch en zodra een zender is gevonden gaat "TUNED" branden op het display.

Als "TUNED" niet gaat branden en het scannen niet stopt, drukt u op ■ om het scannen te stoppen. Voer daarna handmatig afstemmen uit (zie hieronder).

Voor handmatig afstemmen:

Druk herhaaldelijk op TUNING+/- om af te stemmen op de gewenste zender.

Opmerking

Wanneer u afstemt op een FM-zender met RDS-diensten, wordt informatie zoals de servicenaam en de zendernaam meegezonden met het zendesignaal. U kunt de RDS-informatie controleren door herhaaldelijk op DISPLAY te drukken.

Tip

Om statische ruis van een zwakke FM-stereozender te verminderen, drukt u herhaaldelijk op FM MODE tot "MONO" gaat branden op het display. U verliest het stereo-effect, maar de ontvangst is beter.

Voorprogrammeren van radiozenders

U kunt tot 20 FM-zenders opslaan als uw favoriete zenders.

1 Stem af op de gewenste zender.

2 Druk op TUNER MEMORY.

Voorkeurzendernummer



3 Druk herhaaldelijk op PRESET+/- om het gewenste voorkeurzendernummer te selecteren en druk daarna op □.

"COMPLETE" wordt afgebeeld op het display en de zender is opgeslagen.

Als reeds een andere zender is opgeslagen onder het geselecteerde voorkeurzendernummer, wordt die zender vervangen door de nieuwe zender.

Naar een voorkeurzender luisteren

Druk herhaaldelijk op PRESET+/- om het gewenste voorkeurzendernummer te selecteren.

BLUETOOTH

Over de draadloze BLUETOOTH-technologie

De draadloze BLUETOOTH-technologie is een kortereafstand-draadloze-technologie die draadloze datacommunicatie mogelijk maakt tussen digitale apparaten. Draadloze BLUETOOTH-technologie werkt binnen een bereik van ongeveer 10 meter.

Ondersteunde versie, profielen en codecs van BLUETOOTH

Ondersteunde versie van BLUETOOTH:

- BLUETOOTH-standaardversie 3.0

Ondersteunde

BLUETOOTH-profielen:

- A2DP (Advanced Audio Distribution Profile)
- AVRCP 1.3 (Audio Video Remote Control Profile)

Ondersteunde codecs van BLUETOOTH:

- SBC (Sub Band Codec)
- AAC (Advanced Audio Coding)

Draadloos luisteren naar muziek op een BLUETOOTH-apparaat

U kunt luisteren naar muziek op uw BLUETOOTH-apparaat via een draadloze verbinding.

Over de BLUETOOTH-indicator

De BLUETOOTH-indicator brandt of knippert blauw om de BLUETOOTH-status aan te geven.

Systeem-status	Status-indicator
BLUETOOTH stand-by	Knippert langzaam
BLUETOOTH bezig met paren	Knippert snel
BLUETOOTH-verbinding tot stand gebracht	Brandt

Dit systeem paren met een BLUETOOTH-apparaat

Paren is een bediening waarmee BLUETOOTH-apparaten zich van tevoren bij elkaar registreren. Wanneer een paringsbediening eenmaal is uitgevoerd, hoeft dit niet opnieuw te worden gedaan. Als uw apparaat een NFC-compatibele smartphone is, is de volgende paringsprocedure niet noodzakelijk.

Raadpleeg voor meer informatie "Een smartphone met one-touch (NFC) verbinden" (pagina 25).

1 Plaats het BLUETOOTH-apparaat binnen een afstand van 1 meter van het systeem.

2 Druk op BLUETOOTH op de subwoofer om de BLUETOOTH-functie te selecteren.

"BT AUDIO" wordt afgebeeld op het display.

Opmerking

Als het systeem reeds is verbonden met een BLUETOOTH-apparaat, drukt u op BLUETOOTH op de subwoofer om het BLUETOOTH-apparaat los te koppelen.

3 Houd BLUETOOTH op de subwoofer ingedrukt gedurende 2 seconden of langer.

"PAIRING" knippert op het display.

4 Voer de paringsprocedure uit op het BLUETOOTH-apparaat.

Voor meer informatie, raadpleegt u de gebruiksaanwijzing van uw BLUETOOTH-apparaat.

5 Selecteer het modelnummer van dit systeem uit de afgebeelde nummers op het display van het BLUETOOTH-apparaat.

Bijvoorbeeld, selecteer "SONY:HT-GT1".

Als een wachtwoord gevraagd wordt door het BLUETOOTH-apparaat, voert u "0000" in.

6 Breng de BLUETOOTH-verbinding tot stand op het BLUETOOTH-apparaat.

Nadat het paren voltooid is en de BLUETOOTH-verbinding tot stand is gebracht, wordt de naam van het BLUETOOTH-apparaat afgebeeld op het display.

Afhankelijk van het BLUETOOTH-apparaat, kan de verbinding automatisch starten nadat het paren is voltooid.

U kunt het adres van het BLUETOOTH-apparaat controleren door herhaaldelijk op DISPLAY te drukken.

Opmerkingen

- U kunt maximaal 9 BLUETOOTH-apparaten paren. Wanneer het 10e BLUETOOTH-apparaat wordt gepaard, wordt het oudste gepaarde apparaat verwijderd.
- "Wachtwoord" kan worden genoemd "Sleutel", "PIN-code", "PIN-nummer", "Toegangscode", enz., afhankelijk van het apparaat.
- De stand-bystand voor het paren van het systeem wordt na ongeveer 5 minuten geannuleerd. Als het paren niet lukt, herhaalt u de bediening vanaf stap 1.
- Als u een ander BLUETOOTH-apparaat wilt paren, herhaalt u de stappen 1 tot en met 6.

De paringsbediening annuleren

Houd BLUETOOTH op de subwoofer ingedrukt gedurende 2 seconden of langer totdat "BT AUDIO" wordt afgebeeld op het display.

Een smartphone met one-touch (NFC) verbinden

Wanneer u N-markering op de subwoofer aanraakt met een NFC-compatibele smartphone, zal het systeem automatisch:

- worden ingeschakeld in de BLUETOOTH-functie.
- het paren voltooien.
- de BLUETOOTH-verbinding voltooien.

Wat is "NFC"?

NFC (Near Field Communication) is een technologie die draadloze communicatie over een korte afstand mogelijk maakt tussen verschillende apparaten, zoals mobiele telefoons en IC-tags. Dankzij de NFC-functie kunnen gegevenscommunicaties eenvoudig worden uitgevoerd door gewoon het aangewezen aanraakpunt aan te raken op de NFC-compatibele apparaten.

1 Download en installeer de "NFC eenvoudig verbinden"-app.

Download de gratis Android™-app vanaf Google Play™ door te zoeken naar "NFC eenvoudig verbinden" of ga ernaar toe met behulp van de onderstaande tweedimensionale streepjescode.

Datacommunicatiekosten kunnen in rekening worden gebracht.

Tweedimensionale streepjescode* voor rechtstreekse toegang

* Gebruik de app voor het lezen van een tweedimensionale streepjescode.



Opmerkingen

- Het is mogelijk dat de app niet beschikbaar is in bepaalde landen en/of gebieden.
- Afhankelijk van de smartphone kunt u de NFC-functie gebruiken zonder de app te installeren. In dat geval kunnen de bedieningen en specificaties verschillen. Voor meer informatie, raadpleegt u de gebruiksaanwijzing van uw smartphone.

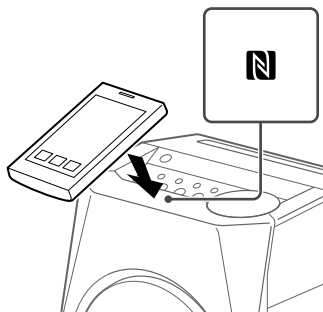
Compatibele smartphones

Smartphones met ingebouwde NFC-functie (OS: Android 2.3.3 of hoger, exclusief Android 3.x)

2 Start de "NFC eenvoudig verbinden"-app op de smartphone.

Zorg ervoor dat het applicatiescherm wordt afgebeeld.

3 Raak met de smartphone de N-markering op de subwoofer aan tot de smartphone trilt.



Voltooi de verbinding door de instructies te volgen die worden afgebeeld op de smartphone. Nadat de BLUETOOTH-verbinding tot stand is gebracht, stopt de BLUETOOTH-indicator met knipperen en blijft branden. De naam van het BLUETOOTH-apparaat wordt afgebeeld op het display. U kunt de geluidsbron omschakelen van de smartphone naar een ander NFC-compatibel BLUETOOTH-apparaat. Voor meer informatie, raadpleegt u de gebruiksaanwijzing van uw BLUETOOTH-apparaat.

Tip

Als het paren en de BLUETOOTH-verbinding mislukken, doet u het volgende:

- Open "NFC eenvoudig verbinden" opnieuw en beweeg de smartphone langzaam over de N-markering.
- Haal de smartphone uit zijn hoesje als u een los aangeschaft telefoonhoesje gebruikt.

Luisteren naar muziek op een BLUETOOTH-apparaat

U kunt een BLUETOOTH-apparaat bedienen door het systeem en het BLUETOOTH-apparaat met elkaar te verbinden met behulp van AVRCP. Controleer het volgende voordat u muziek weergeeft:

- Is de BLUETOOTH-functie van het BLUETOOTH-apparaat ingeschakeld?
- Is het paren voltooid?

Muziek weergeven op een NFC-incompatibel BLUETOOTH-apparaat

- 1 Druk op BLUETOOTH op de subwoofer om de BLUETOOTH-functie te selecteren.** "BT AUDIO" wordt afgebeeld op het display.
- 2 Breng een verbinding tot stand met het BLUETOOTH-apparaat.** Het laatst verbonden BLUETOOTH-apparaat wordt automatisch weer verbonden. Breng de BLUETOOTH-verbinding tot stand vanaf het BLUETOOTH-apparaat als het apparaat niet wordt verbonden. Nadat de verbinding tot stand is gebracht, wordt de naam van het BLUETOOTH-apparaat afgebeeld op het display.
- 3 Druk op ► om de weergave te starten.** Afhankelijk van het BLUETOOTH-apparaat,
 - mogelijk moet u twee keer op ► drukken.
 - mogelijk moet u de weergave van een geluidsbron starten op het BLUETOOTH-apparaat.

Opmerkingen

- Wanneer het systeem niet is verbonden met enig BLUETOOTH-apparaat, zal het systeem automatisch een verbinding tot stand brengen vanaf het laatst verbonden BLUETOOTH-apparaat wanneer u op ► drukt.
- Als u probeert om een ander BLUETOOTH-apparaat met het systeem te verbinden, wordt het huidige verbonden BLUETOOTH-apparaat losgekoppeld.

Muziek weergeven op een NFC-compatibele smartphone

Raak met de smartphone de met N gemarkeerd plek op het systeem aan om de BLUETOOTH-verbinding tot stand te brengen. Start de weergave van een geluidsbron op de smartphone. Voor meer informatie over weergeven, raadpleegt u de gebruiksaanwijzing van uw smartphone.

De BLUETOOTH-verbinding verbreken

■ Voor NFC-incompatibele BLUETOOTH-apparaten

Druk op BLUETOOTH op de subwoofer. "BT AUDIO" wordt afgebeeld op het display. Afhankelijk van het BLUETOOTH-apparaat, kan de BLUETOOTH-verbinding automatisch worden verbroken wanneer u de weergave stopt.

■ Voor NFC-compatibele smartphones

Raak met de smartphone nogmaals N-markering op de subwoofer aan.

Alle paringsregistratie-informatie wissen

Gebruik de toetsen op de subwoofer om deze bediening uit te voeren.

1 Druk op BLUETOOTH op de subwoofer om de BLUETOOTH-functie te selecteren.

"BT AUDIO" wordt afgebeeld op het display.

Als het systeem is verbonden met een BLUETOOTH-apparaat, wordt de naam van het BLUETOOTH-apparaat afgebeeld op het display. Druk op BLUETOOTH op de subwoofer om de BLUETOOTH-verbinding te verbreken.

2 Houd ■ en BLUETOOTH gedurende ongeveer 1 seconde ingedrukt.

"BT HIST" en "CLEAR" worden afgebeeld op het display en alle paringsinformatie wordt gewist.

De BLUETOOTH-audiocodex instellen

U kunt de BLUETOOTH-audiocodex selecteren wanneer het verbonden BLUETOOTH-apparaat ondersteuning biedt voor Advanced Audio Coding (AAC).

- 1 Druk op OPTIONS.**
- 2 Druk herhaaldelijk op \uparrow/\downarrow om "BT AAC" te selecteren, en druk daarna op \square .**
- 3 Druk herhaaldelijk op \uparrow/\downarrow om "ON" of "OFF" te selecteren, en druk daarna op \square .**
 - ON: Selecteer deze instelling als het BLUETOOTH-apparaat ondersteuning biedt voor Advanced Audio Coding (AAC).
 - OFF: Selecteer deze instelling als het BLUETOOTH-apparaat alleen ondersteuning biedt voor Sub Band Codec (SBC).

Opmerkingen

- U kunt genieten van geluid van hoge kwaliteit als AAC is geselecteerd. In het geval u op uw apparaat niet kunt luisteren naar AAC-geluid, selecteert u "OFF".
- Als u deze instelling verandert terwijl het systeem is verbonden met een BLUETOOTH-apparaat, wordt het BLUETOOTH-apparaat losgekoppeld. Om een verbinding tot stand te brengen met het BLUETOOTH-apparaat, brengt u opnieuw de BLUETOOTH-verbinding tot stand.

BLUETOOTH in de stand-bystand zetten

De stand-bystand van BLUETOOTH stelt het systeem in staat om automatisch ingeschakeld te worden wanneer u de BLUETOOTH-verbinding met een BLUETOOTH-apparaat tot stand brengt.

- 1 Druk op OPTIONS.**
- 2 Druk herhaaldelijk op \uparrow/\downarrow om "BT STBY" te selecteren, en druk daarna op \square .**
- 3 Druk herhaaldelijk op \uparrow/\downarrow om "ON" of "OFF" te selecteren, en druk daarna op \square .**

Wanneer de stand-bystand van BLUETOOTH is ingeschakeld, wacht het systeem op een BLUETOOTH-verbinding, zelfs wanneer het systeem is uitgeschakeld. Nadat een BLUETOOTH-verbinding tot stand is gebracht, wordt het systeem automatisch ingeschakeld.

Het BLUETOOTH-signaal in- en uitschakelen

Wanneer het BLUETOOTH-signaal van het systeem is ingeschakeld, kunt u in alle functies een verbinding met het systeem tot stand brengen vanaf een gepaard BLUETOOTH-apparaat. Het BLUETOOTH-signaal is standaard ingeschakeld.

Gebruik de toetsen op de subwoofer om deze bediening uit te voeren.

Houd ►|| en BLUETOOTH gedurende ongeveer 3 seconden ingedrukt.

"BT ON" of "BT OFF" wordt op het display afgebeeld.

Opmerkingen

- U kunt de volgende bedieningen niet uitvoeren wanneer het BLUETOOTH-signaal is uitgeschakeld:
 - Een smartphone met NFC verbinden
 - Paren met een BLUETOOTH-apparaat
 - De paringsinformatie wissen
 - "SongPal" gebruiken via BLUETOOTH
- Wanneer het BLUETOOTH-signaal is uitgeschakeld, kan dit systeem niet worden gedetecteerd en kan geen verbinding tot stand worden gebracht vanaf een BLUETOOTH-apparaat.
- Als u de N-markering op de subwoofer aanraakt met een NFC-compatibele smartphone, of de BLUETOOTH-stand-bystand instelt, wordt het BLUETOOTH-signaal automatisch ingeschakeld.

"SongPal" gebruiken via BLUETOOTH

Over de app

Voor dit model is een speciale app beschikbaar op zowel Google Play als in de App Store. Zoek naar "SongPal" en download de gratis app om meer te weten te komen over de handige functies.

Geluidsinstellingen

Regeling van het geluid

Om	Doet u het volgende
de lage tonen te versterken en een krachtiger geluid te creëren	Druk op BASS BAZUCA. Om terug te keren naar het normale geluid, drukt u nogmaals op deze toets.
een toonregelaarinstelling te selecteren	Druk herhaaldelijk op AUDIO EQ. Om de instelling te annuleren, drukt u herhaaldelijk op AUDIO EQ om "FLAT" te selecteren.
een geluidsveldinstelling te selecteren	Druk herhaaldelijk op SOUND FIELD.
het volumeniveau van de subwoofer in te stellen	Druk herhaaldelijk op SW LEVEL om het gewenste volumeniveau te selecteren. Om de subwoofer uit te schakelen, drukt u herhaaldelijk op SW LEVEL om "SW OFF" te selecteren.
het geluid te onderbreken	Druk op MUTING. Om het geluid weer te herstellen, drukt u op VOL +/-.

Opmerking

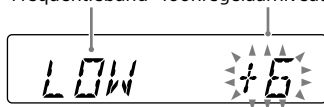
De toonregelaar- en geluidsveldfuncties kunnen niet tegelijkertijd worden gebruikt.

Uw eigen toonregelaarinstelling aanmaken

U kunt de niveaus van specifieke frequentiebereiken verhogen of verlagen, en daarna deze instelling in het geheugen opslaat als "CUSTOM EQ".

- 1 Druk op **OPTIONS**.
- 2 Druk herhaaldelijk op **▲/▼** om "EQ EDIT" te selecteren, en druk daarna op **□**.
- 3 Druk herhaaldelijk op **▲/▼** om het toonregelaarniveau in te stellen en druk daarna op **□**.

Frequentieband Toonregelaarniveau



- 4 Herhaal stap 3 om het niveau van andere frequentiebanden in te stellen.

Een opgeslagen toonregelaarinstelling selecteren

Druk herhaaldelijk op AUDIO EQ om "CUSTOM EQ" te selecteren.

De Party Chain-functie gebruiken

U kunt meerdere audiosystemen in een keten aansluiten om een interessantere party-omgeving te creëren en een hoger uitgangsvermogen te produceren.

Een systeem in de keten activeert de Party Chain-functie als de groepgastheer en de muziek delen. Andere systemen worden de groepgasten en geven dezelfde muziek weer als wordt weergegeven door de groepgastheer.

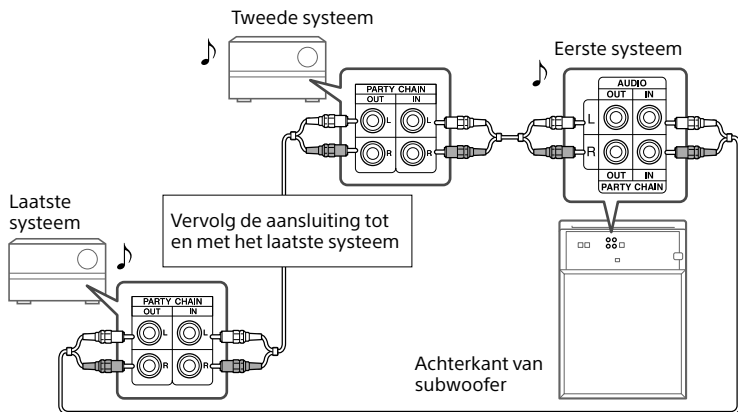
De Party Chain instellen

U kunt een Party Chain instellen door alle systemen op elkaar aan te sluiten met audiokabels (niet bijgeleverd).

Alvorens de kabels aan te sluiten, moet u de stekker van het netsnoer uit het stopcontact trekken.

A Als alle systemen zijn uitgerust met de Party Chain-functie

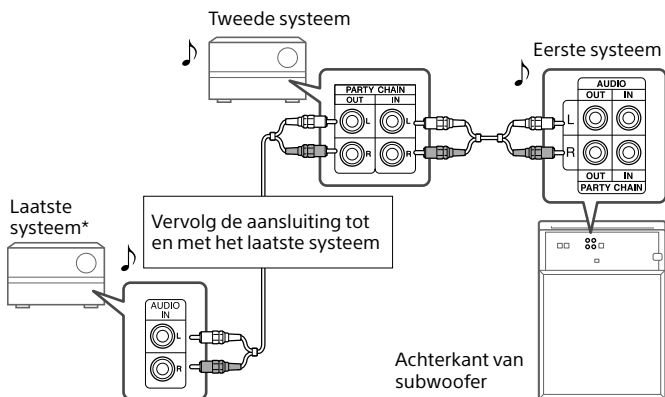
Voorbeeld: Bij aansluiten met dit systeem als het eerste systeem



- Elk systeem kan bij deze aansluitmethode de groepgastheer worden.
- U kunt de groepgastheer veranderen naar een nieuwe groepgastheer nadat de Party Chain-functie is ingeschakeld op een andere groepgastheer. Raadpleeg voor meer informatie "Een nieuwe groepgastheer selecteren" (pagina 33).
- Bij deze aansluitmethode moet het laatste systeem zijn aangesloten op het eerste systeem.

B Als een van de systemen niet is uitgerust met de Party Chain-functie

Voorbeeld: Bij aansluiten met dit systeem als het eerste systeem



* U kunt het systeem dat niet is uitgerust met de Party Chain-functie aansluiten als het laatste systeem. Zorg ervoor dat op dit laatste systeem de audio-ingangsfunctie is geselecteerd.

- U moet het eerste systeem selecteren als groepsgastheer zodat alle systemen dezelfde muziek weergeven wanneer de Party Chain-functie wordt ingeschakeld.
- Bij deze aansluitmethode zijn het eerste en het laatste systeem niet op elkaar aangesloten.

Luisteren naar de Party Chain

Voer de volgende procedure uit om de Party Chain-functie in te schakelen.

1 Steek de stekker van het netsnoer van alle systemen in het stopcontact en schakel ze in.

2 Stel het volumeniveau in op elk systeem.

3 Schakel de Party Chain-functie in op het systeem dat wordt gebruikt als de groepgastheer.

Druk herhaaldelijk op FUNCTION op de groepgastheer om de gewenste functie te selecteren (behalve de audio-ingangsfunctie), en start vervolgens de weergave.

Druk op PARTY CHAIN op de groepgastheer, of houd PARTY CHAIN op de groepgastheer ingedrukt.

"PARTY" en "CHAIN" worden op het display afgebeeld. De groepgastheer start de Party Chain en de andere systemen worden automatisch groepgasten. Alle systemen geven dezelfde muziek weer als wordt weergegeven door de groepgastheer.

Een nieuwe groepgastheer selecteren

Wanneer u aansluitmethode **A** gebruikt, kunt u een ander systeem selecteren als de nieuwe groepgastheer.

Herhaal stap 3 van "Luisteren naar de Party Chain" op het systeem dat de nieuwe groepgastheer moet worden. De huidige groepgastheer wordt automatisch een groepgast. Alle systemen geven dezelfde muziek weer als wordt weergegeven door de nieuwe groepgastheer.

De Party Chain-functie uitschakelen

Druk op PARTY CHAIN op de groepgastheer, of houd PARTY CHAIN op de groepgastheer ingedrukt.

Opmerkingen

- Afhankelijk van het totale aantal systemen dat is aangesloten, kan het enige tijd duren voordat een groepgast de muziek begint weer te geven.
- Als op de groepgastheer het volumeniveau of geluidseffect wordt veranderd, heeft dat geen effect op de uitvoer naar de groepgasten.
- De groepgasten blijven de muziekbron vanaf de groepgastheer weergeven, zelfs wanneer u de functie op een van de groepgasten verandert. U kunt echter op elke groepgast het volumeniveau instellen en het geluidseffect veranderen.
- Als u de microfoon op de groepgastheer gebruikt, wordt het geluid niet uitgevoerd door de groepgasten.
- Een systeem dat niet is uitgerust met de Party Chain-functie kan niet de groepgastheer zijn.
- Voor meer informatie over de bediening van de andere systemen, raadpleegt u de gebruiksaanwijzing van die systemen.

Informatie op het display bekijken

Druk herhaaldelijk op DISPLAY terwijl het systeem is ingeschakeld.

U kunt de volgende informatie bekijken:

- De verstreken weergaveduur, de bestandnaam en de mapnaam.
- Informatie over de titel, de artiest en het album (ID3-informatie).

Opmerking

De verstreken weergaveduur van een audiobestand dat is gecodeerd met behulp van VBR (variabele overdrachtsnelheid) wordt niet correct afgebeeld.

Het verlichtingspatroon van de luidspreker veranderen

Druk herhaaldelijk op SPEAKER ILLUMINATION om het verlichtingspatroon te selecteren.

Om de verlichting uit te schakelen, drukt u herhaaldelijk op SPEAKER ILLUMINATION om "OFF" te selecteren.

Opmerking

Als de helderheid van de verlichting verblindt, doet u het licht in het vertrek aan of schakelt u de verlichting uit.

De timers gebruiken

Het systeem kent twee timerfuncties. Bij gebruik van beide timers, heeft de slaaptimer voorrang.

Slaaptimer

U kunt in slaap vallen terwijl u naar muziek luistert. Het systeem wordt na de ingestelde tijd uitgeschakeld.

Druk herhaaldelijk op SLEEP om de gewenste tijd te selecteren.

Om de slaaptimer te annuleren, drukt u herhaaldelijk op SLEEP om "OFF" te selecteren.

Tip

Om de resterende tijd te controleren voordat het systeem wordt uitgeschakeld, drukt u op SLEEP.

Weergavetimer

U kunt op een vooraf ingesteld tijdstip worden gewekt door muziek vanaf een radiozender of USB-apparaat. Zorg ervoor dat de klok is ingesteld.

1 Bereid de geluidsbron voor en druk daarna op VOL +/- om het volumeniveau in te stellen.

2 Druk op TIMER MENU.

3 Druk herhaaldelijk op \uparrow/\downarrow om "PLAY SET" te selecteren, en druk daarna op \square .

4 Stel het tijdstip in waarop u gewekt wilt worden.

Druk herhaaldelijk op \uparrow/\downarrow om het uur/de minuten in te stellen, en druk daarna op \square .

5 Volg dezelfde procedure als in stap 4 om de tijd in te stellen waarop de weergave moet stoppen.





6 Druk herhaaldelijk op \uparrow/\downarrow om de gewenste geluidsbron te selecteren, en druk daarna op \square .

7 Druk op I/⏻ om het systeem uit te schakelen.


Opmerking

Als het systeem ingeschakeld blijft, zullen de timers niet in werking treden.

De timerinstelling controleren of de timer opnieuw inschakelen

- 1 Druk op **TIMER MENU**.
"TIMER SEL" knippert op het display.
- 2 Druk op .
- 3 Druk herhaaldelijk op / om "PLAY SEL" te selecteren, en druk daarna op .

Uitschakelen van de timer

Herhaal dezelfde procedure als "De timerinstelling controleren of de timer opnieuw inschakelen" en selecteer "OFF" in stap 3, en druk daarna op .

Opmerkingen

- Het systeem wordt ingeschakeld vóór het ingesteld tijdstip. Als het systeem reeds is ingeschakeld op het ingestelde tijdstip of als "STANDBY" knippert op het display, zal de weergavetimer niet in werking treden.
- Bedien het systeem niet vanaf het moment waarop het systeem wordt ingeschakeld tot het moment waarop het weergeven begint.

Een optioneel apparaat gebruiken

- 1 Druk herhaaldelijk op **VOL** – totdat "VOL MIN" wordt afgebeeld op het display.
- 2 Sluit een optioneel apparaat aan op de **AUDIO IN L/R**-aansluitingen.
- 3 Druk herhaaldelijk op **FUNCTION +/-** om de audio-ingangsfunctie te selecteren.
- 4 Start de weergave op het aangesloten apparaat.
- 5 Druk herhaaldelijk op **VOL** + om het volumeniveau in te stellen.

Opmerking

Het systeem kan automatisch in de stand-bystand worden gezet als het volumeniveau van de aangesloten apparaat te laag is. Stel het volumeniveau van het apparaat in. Als u de automatische stand-byfunctie wilt uitschakelen, raadpleegt u "De automatische stand-byfunctie instellen" (pagina 37).

De toetsen op de subwoofer uitschakelen (kinderslot)

U kunt de toetsen op de subwoofer uitschakelen (behalve I/⏻) om onbedoelde bediening, bijvoorbeeld door kinderen, te voorkomen.

Houd ■ op de subwoofer gedurende 3 seconden ingedrukt.

"CHILD" en "LOCK ON" worden op het display afgebeeld.

U kunt het systeem alleen bedienen met de toetsen op de afstandsbediening.

Om de kinderslotfunctie uit te schakelen, houdt u ■ op de subwoofer gedurende langer dan 3 seconden ingedrukt totdat "CHILD" en "LOCK OFF" worden afgebeeld op het display.

Opmerking

De kinderslotfunctie wordt automatisch uitgeschakeld wanneer u de stekker van het netsnoer uit het stopcontact trekt.

De automatische stand-byfunctie instellen

Dit systeem is uitgerust met een automatische stand-byfunctie. In deze functie wordt het systeem automatisch in de stand-bystand gezet wanneer gedurende 15 minuten geen bediening plaatsvindt en geen geluidssignaal wordt gedetecteerd.

In de standaardinstellingen is de automatische stand-byfunctie ingeschakeld.

1 Druk op **OPTIONS**.

2 Druk herhaaldelijk op **▲/▼** om "AutoSTBY" te selecteren, en druk daarna op **□**.

3 Druk herhaaldelijk op **▲/▼** om "ON" of "OFF" te selecteren.

Opmerkingen

- De mededeling "AutoSTBY" knippert op het display ongeveer 2 minuten voordat het systeem in de stand-bystand wordt gezet.
- De automatische stand-byfunctie werkt niet in de tunerfunctie.
- Mogelijk wordt het systeem niet automatisch in de stand-bystand gezet in de volgende gevallen:
 - wanneer een audiosignaal is gedetecteerd.
 - tijdens weergave van audiobestanden.
 - terwijl de vooraf ingestelde weergavetimer of slaaptimer wordt uitgevoerd.

Informatie over compatibele apparaten

Over ondersteunde USB-apparaten

- Dit systeem ondersteunt alleen de USB-massaopslagklasse.
- Dit systeem ondersteunt alleen FAT-geformatteerde USB-apparaten (behalve exFAT).
- Het is mogelijk dat sommige USB-apparaten niet werken met dit systeem.

Over BLUETOOTH-communicatie voor iPhone en iPod touch

Gemaakt voor

- iPhone 5s
- iPhone 5c
- iPhone 5
- iPhone 4s
- iPhone 4
- iPhone 3GS
- iPod touch (5e generatie)
- iPod touch (4e generatie)

Verhelpen van storingen

Mocht zich een probleem voordoen met uw systeem, dan zoekt u uw probleem op in de onderstaande controlelijst en voert u de corrigerende handelingen uit.

Als het probleem aanhoudt, neemt u contact op met uw dichtstbijzijnde Sony-dealer.

Denk eraan dat wanneer de reparateur tijdens de reparatie onderdelen vervangt, deze onderdelen kunnen worden ingenomen.

Als het systeem niet kan worden bediend zonder aanduidingen op het display

Trek onmiddellijk de stekker van het netsnoer uit het stopcontact en wacht enkele minuten.

Controleer daarna het volgende:

- Worden de ventilatieopeningen van de subwoofer door iets geblokkeerd?
- Zit er kortsluiting in de USB-aansluiting?

Nadat u de bovenstaande punten hebt gecontroleerd, laat u de stekker uit het stopcontact gedurende ongeveer een uur. Steek daarna de stekker van het netsnoer weer in het stopcontact. Als het probleem blijft bestaan, moet u contact opnemen met uw dichtstbijzijnde Sony-dealer.

Algemeen

Het systeem is in de stand-bystand gezet.

- Dit is geen defect. Het systeem wordt automatisch in de stand-bystand gezet wanneer gedurende 15 minuten geen bediening plaatsvindt en geen geluidssignaal wordt gedetecteerd.
Zie "De automatische stand-byfunctie instellen" (pagina 37).

De klok of timerinstelling is geannuleerd.

- Het netsnoer is losgekoppeld of een stroomstoring is opgetreden. Stel de klok (pagina 18) en timer (pagina 35) opnieuw in.

Er is geen geluid.

- Stel het volumeniveau goed in.
- Controleer de aansluiting van het optionele apparaat, indien aanwezig (pagina 14).
- Schakel het aangesloten apparaat in.

Als geen televisiegeluid hoorbaar is via het systeem

- Dit systeem ondersteunt alleen 2-kanaals lineaire PCM-formaten. Controleer de audio-uitgangsinstelling op de televisie, en verander dit naar de PCM-uitgangsfunctie in het geval de automatische functie is geselecteerd.
- Controleer of de luidsprekeruitgangsinstelling op de televisie is ingesteld op gebruik van externe luidsprekers.

Ernstig gebrom of ruis is hoorbaar.

- Plaats het systeem verder weg van bronnen van de ruis.
- Sluit het systeem aan op een ander stopcontact.
- Monteer een ruisfilter (verkrijgbaar in de winkel) aan het netsnoer.
- Schakel elektrische apparatuur in de buurt uit.

De timer werkt niet.

- Controleer de timerinstelling en stel de juiste tijd in (pagina 35).
- Annuleer de slaaptimerfunctie (pagina 34).

De afstandsbediening werkt niet.

- Verwijder de obstakels tussen de afstandsbediening en de subwoofer.
- Houd de afstandsbediening dichterbij de subwoofer.
- Richt de afstandsbediening op de afstandsbedieningssensor van de subwoofer.
- Vervang de batterijen (R03/AAA).
- Plaats de subwoofer verder weg van de tl-verlichting.

Er is akoestische weerkaatsing.

- Verlaag het volumeniveau.

"CHILD" en "LOCK" worden afgebeeld wanneer u op een willekeurige toets op de subwoofer drukt.

- Schakel de kinderslotfunctie uit (pagina 37).

Een klikkend geluid is hoorbaar wanneer het systeem wordt ingeschakeld.

- Dit is een bedieningsgeluid en treedt bijvoorbeeld op wanneer het systeem wordt in- of uitgeschakeld. Dit is geen defect.

USB-apparaat

Er is geen geluid.

- Het USB-apparaat is niet goed aangesloten. Schakel het systeem uit, sluit vervolgens het USB-apparaat opnieuw aan en schakel tenslotte het systeem weer in.

Ruis is hoorbaar, het geluid slaat over of het is vervormd.

- U gebruikt een niet-ondersteund USB-apparaat. Zie "Informatie over compatibele apparaten" (pagina 38).
- Schakel het systeem uit, sluit vervolgens het USB-apparaat opnieuw aan en schakel tenslotte het systeem weer in.
- De muziekgegevens zelf bevatten ruis, of het geluid is vervormd. Mogelijk is ruis opgenomen tijdens het aanmaken van muziekgegevens als gevolg van de omstandigheden van de computer. Maak de audiodata opnieuw aan.
- De overdrachtsnelheid die werd gebruikt bij het coderen van een audiobestand was laag. Sla een audiobestand met een hogere overdrachtsnelheid op in het USB-apparaat.

"READING" wordt langdurig afgebeeld, of het duurt erg lang voordat de weergave begint.

- De leesprocedure kan lang duren in de volgende gevallen.
 - Er staan veel bestanden of mappen op het USB-apparaat (pagina 21).
 - De bestandsstructuur is uitermate complex.
 - De geheugencapaciteit is extreem.
 - Het interne geheugen is gefragmenteerd.

"OVER CURRENT" wordt afgebeeld.

- Er is een probleem vastgesteld met betrekking tot het niveau van de elektrische stroom vanaf de ψ -poort. Schakel het systeem uit en verwijder het USB-apparaat vanaf de poort. Verzekeer u ervan dat er geen probleem is met het USB-apparaat. Als de aanduiding op het display afgebeeld blijft, neemt u contact op met uw dichtstbijzijnde Sony-dealer.

Verkeerde displayaanduidingen.

- De gegevens opgeslagen op het USB-apparaat zijn mogelijk beschadigd. Sla de muziekgegevens nogmaals op het USB-apparaat op.
- De tekens die op het display van dit apparaat kunnen worden afgebeeld zijn alleen letters en cijfers. Andere tekens die niet kunnen worden afgebeeld, worden afgebeeld als " _".

Het USB-apparaat wordt niet herkend.

- Schakel het systeem uit, sluit vervolgens het USB-apparaat opnieuw aan en schakel tenslotte het systeem weer in.
- Zie "Informatie over compatibele apparaten" (pagina 38).
- Het USB-apparaat werkt niet goed. Raadpleeg de gebruiksaanwijzing van het USB-apparaat voor informatie over hoe u dit probleem kunt oplossen.

De weergave begint niet.

- Schakel het systeem uit, sluit vervolgens het USB-apparaat opnieuw aan en schakel tenslotte het systeem weer in.
- Zie "Informatie over compatibele apparaten" (pagina 38).

De weergave begint niet bij het eerste bestand.

- Stel de weergavefunctie in op de normale weergavefunctie (pagina 21).

Audiobestand kan niet worden weergegeven.

- MP3-bestanden in MP3 PRO-formaat kunnen niet worden weergegeven.
- Sommige AAC-bestanden worden mogelijk niet correct weergegeven.
- Een AAC-bestand met video-streaming kan niet worden weergegeven.
- WMA-bestanden in Windows Media Audio Lossless- en Windows Media Audio Professional-formaat kunnen niet worden weergegeven.
- USB-apparaten die zijn geformatteerd in een ander bestandssysteem dan FAT16 of FAT32 worden niet ondersteund.*
- Als u een USB-apparaat met partities gebruikt, kunnen alleen de bestanden op de eerste partitie worden weergegeven.
- Het apparaat kan slechts weergegeven tot 8 mapniveaus diep.
- Bestanden die zijn versleuteld of beveiligd door een wachtwoord kunnen niet worden weergegeven.
- Bestanden voorzien van auteursrechtenbescherming (DRM, Digital Rights Management) kunnen niet worden weergegeven door dit systeem.

* Dit systeem ondersteunt de bestandssystemen FAT16 en FAT32, maar sommige USB-apparaten ondersteunen niet al deze bestandssystemen. Voor meer informatie raadpleegt u de gebruiksaanwijzing van ieder USB-apparaat of neemt u contact op met de fabrikant.

Tuner

Ernstig gebrom of ruis is hoorbaar, of zenders kunnen niet worden ontvangen. ("TUNED" of "ST" knippert op het display.)

- Sluit de antenne op de juiste wijze aan.
- Verander de locatie en richting van de antenne om een goede ontvangst te krijgen.
- Sluit een in de winkel verkrijgbare externe antenne aan.
- Schakel dichtbij geplaatste elektrische apparatuur uit.

BLUETOOTH-apparaat

Het paren kan niet worden uitgevoerd.

- Plaats het BLUETOOTH-apparaat dicht bij het systeem.
- Paren kan onmogelijk zijn als andere BLUETOOTH-apparaten aanwezig zijn in de buurt van het systeem. Schakel in dat geval de andere BLUETOOTH-apparaten uit.
- Zorg ervoor dat het correcte wachtwoord wordt ingevoerd bij het selecteren van het modelnummer (dit systeem) op het BLUETOOTH-apparaat.

Het BLUETOOTH-apparaat kan dit systeem niet detecteren, of "BT OFF" wordt afgebeeld op het display.

- Stel het BLUETOOTH-signaal in op "BT ON" (pagina 29).

Aansluiten is niet mogelijk.

- Het BLUETOOTH-apparaat waarmee u een verbinding tot stand probeerde te brengen, biedt geen ondersteuning voor A2DP en kan niet worden verbonden met het systeem.
- Schakel de BLUETOOTH-functie van het BLUETOOTH-apparaat in.
- Breng een verbinding tot stand vanaf het BLUETOOTH-apparaat.
- De paringsregistratie-informatie is gewist. Voer de paringsbediening nogmaals uit.
- Wis de paringsregistratie-informatie van een BLUETOOTH-apparaat (pagina 27) en voer het paren nogmaals uit (pagina 24).

Het geluid slaat over of fluctueert, of de verbinding wordt verbroken.

- Het systeem en het BLUETOOTH-apparaat zijn te ver van elkaar verwijderd.
- Als er obstakels zijn tussen het systeem en het BLUETOOTH-apparaat, verwijdert of omzeilt u de obstakels.
- Als er apparatuur in de buurt staat die elektromagnetische straling veroorzaakt, zoals een draadloos-LAN, een ander BLUETOOTH-apparaat of een magnetron, plaatst u deze verder weg.

Het geluid van het BLUETOOTH-apparaat is niet hoorbaar op dit systeem.

- Verhoog het volumeniveau eerst op uw BLUETOOTH-apparaat, en stel daarna het volumeniveau in met VOL +/-.

Ernstig gebrom, ruis of vervormd geluid is hoorbaar.

- Als er obstakels zijn tussen het systeem en het BLUETOOTH-apparaat, verwijdert of omzeilt u de obstakels.
- Als er apparatuur in de buurt staat die elektromagnetische straling veroorzaakt, zoals een draadloos-LAN, een ander BLUETOOTH-apparaat of een magnetron, plaatst u deze verder weg.
- Verlaag het volumeniveau van het BLUETOOTH-apparaat.

Party Chain

De Party Chain-functie kan niet worden ingeschakeld.

- Controleer de aansluitingen (pagina 31).
- Controleer of de audiokabels correct zijn aangesloten.
- Stel het volumeniveau goed in.

Er is geen geluid wanneer u de audio-ingangsfunctie selecteert.

- Stel het volumeniveau in op het aangesloten apparaat.
- Probeer het systeem uit te schakelen en daarna weer in te schakelen.

"PARTY" en "CHAIN" knipperen op het display.

- De audio-ingangsfunctie is geselecteerd in de Party Chain-functie. Druk herhaaldelijk op FUNCTION +/- om een andere functie te selecteren.
- Probeer het systeem uit te schakelen en daarna weer in te schakelen.

Het systeem terugstellen

Als het systeem nog steeds niet goed werkt, stelt u het systeem terug op de standaardinstellingen die in de fabriek werden ingesteld. Gebruik de toetsen op de subwoofer om deze bediening uit te voeren.

- 1 Trek de stekker van het netsnoer uit het stopcontact en steek hem daarna weer erin.
- 2 Druk op I/⏻ om het systeem in te schakelen.
- 3 Houd **FUNCTION** en I/⏻ tegelijkertijd ingedrukt totdat "RESET" wordt afgebeeld op het display.

Alle door de gebruiker geconfigureerde instellingen, zoals voorkeuzenders, timer en klok, worden teruggesteld op de standaardinstellingen die in de fabriek werden ingesteld.

Meldingen

Een van de volgende mededelingen kan tijdens gebruik op het display worden afgebeeld of knipperen.

CHILD LOCK

De kinderbeveiligingsfunctie is ingeschakeld.

CODE 01

Een niet-ondersteund audiosignaal wordt door de aangesloten televisie ingevoerd via de OPT IN-aansluiting. Zie "Als geen televisiegeluid hoorbaar is via het systeem" (pagina 17).

ERROR

Het USB-apparaat kon niet worden herkend of een onbekend apparaat werd aangesloten.

GUEST

Het systeem wordt een groepsgast wanneer de Party Chain-functie wordt ingeschakeld.

HOST

Het systeem wordt een groepsgastheer wanneer de Party Chain-functie wordt ingeschakeld.

NoDEVICE

Er is geen USB-apparaat aangesloten.

NO TRACK

Er is geen bestand dat kan worden weergegeven in het systeem geladen.

NOT SUPPORT

Een niet-ondersteund USB-apparaat is aangesloten, of het USB-apparaat is via een USB-hub aangesloten.

PAIRING

Het systeem staat in de paringsfunctie.

READING

Het apparaat leest informatie vanaf het USB-apparaat. Sommige bedieningen zijn niet mogelijk.

TIME NG

De begintijd en eindtijd van de weergavetimer zijn hetzelfde.

Voorzorgsmaatregelen

Voor uw veiligheid

- Trek de stekker van het netsnoer uit het stopcontact als het apparaat gedurende een lange tijd niet gebruikt gaat worden. Wanneer u de stekker van het netsnoer uit het stopcontact trekt, pakt u altijd de stekker vast. Trek nooit aan het snoer zelf.
- In het geval een voorwerp of vloeistof in het systeem terecht komt, trekt u de stekker uit het stopcontact en laat u het systeem controleren door vakbekwaam servicepersoneel voordat u het weer gebruikt.
- (Voor klanten in de Verenigde Staten) Eén van de stekkerpootjes is om veiligheidsredenen breder dan de andere zodat de stekker slechts op één manier in het stopcontact past. Als het niet mogelijk is om de stekker in het stopcontact te steken, neemt u contact op met uw dealer.
- Het netsnoer mag alleen worden vervangen door een vakbekwame reparateur.

Installeren

- Stel het systeem niet op een aflopend oppervlak op, of op plaatsen waar het extreem heet, koud, stoffig, vuil of vochtig is, of onvoldoende ventilatie is, of op plaatsen die worden blootgesteld aan trillingen, direct zonlicht of zeer helder licht.
- Wees voorzichtig wanneer u het systeem opstelt op oppervlakken die zijn behandeld (bijvoorbeeld met was, olie of polish) omdat vlekken in en verkleuring van het oppervlak kan optreden.

Ontwikkeling van hitte

- Tijdens gebruik is warmteophoping in het apparaat normaal en geen reden tot bezorgdheid.
- Raak de behuizing niet aan als het apparaat continu op een hoog volumeniveau is gebruikt omdat de behuizing heet kan zijn geworden.
- Dek de ventilatieopeningen niet af.

Luidsprekersysteem

Het luidsprekersysteem is niet magnetisch afgeschermd waardoor het beeld op een televisie die in de buurt van de luidsprekers staat magnetisch vervormd kan raken. In dat geval schakelt u de televisie uit, wacht u 15 tot 30 minuten en schakelt u de televisie weer in. Als geen verbetering optreedt, stelt u het systeem verder van de televisie op.

Reiniging van de behuizing

Maak het systeem schoon met een zachte doek die een beetje bevochtigd is met een oplossing van een licht schoonmaakmiddel in water. Gebruik nooit een schuursponsje, schuurpoeder, of een oplosmiddel zoals verdunner, wasbenzine of alcohol.

Over BLUETOOTH-communicatie

- BLUETOOTH-apparaten moeten worden gebruikt binnen een afstand van ongeveer 10 meter (vrij van obstakels) van elkaar. Het effectieve communicatiebereik kan korter zijn in de volgende situaties:
 - Wanneer een persoon, metalen voorwerp, muur of andere obstakel zich bevindt tussen de apparaten met een BLUETOOTH-verbinding
 - Locaties waar een draadloos-LAN aanwezig is
 - In de buurt van een magnetron die in gebruik is
 - Locaties waarin andere elektromagnetische straling voorkomt

- BLUETOOTH-apparaten en draadloos-LAN (IEEE 802.11b/g) maken gebruik van dezelfde frequentieband (2,4 GHz). Wanneer u uw BLUETOOTH-apparaat gebruikt in de buurt van een apparaat met een draadloos-LAN-functie, kan elektromagnetische storing optreden. Dit kan leiden tot lagere gegevensoverdrachtsnelheden, ruis of problemen bij het maken van een verbinding. Als dit gebeurt, probeert u de volgende oplossingen:
 - Probeer dit systeem en het BLUETOOTH-apparaat met elkaar te verbinden terwijl u minstens 10 meter verwijderd bent van de draadloos-LAN-apparatuur.
 - Schakel de stroom naar de draadloos-LAN-apparatuur uit wanneer u uw BLUETOOTH-apparaat dichterbij dan 10 meter gebruikt.
- De radiogolven die door dit systeem worden uitgezonden, kunnen de werking van sommige medische apparaten storen. Aangezien deze storing kan leiden tot een defect, schakelt u altijd dit systeem en het BLUETOOTH-apparaat uit op de volgende locaties:
 - In ziekenhuizen, treinen en vliegtuigen, bij benzinestations en op iedere plaats waar brandbare gassen aanwezig kunnen zijn
 - Vlakbij automatische deuren of brandalarmen

- Dit systeem ondersteunt beveiligingsfuncties die voldoen aan de BLUETOOTH-specificatie als manier om de veiligheid tijdens communicatie met behulp van BLUETOOTH-technologie te garanderen. Echter, deze beveiliging kan onvoldoende zijn afhankelijk van de gemaakte instellingen en andere factoren, en dus moet u altijd voorzichtig te werk gaan wanneer u communiceert met behulp van BLUETOOTH-technologie.
- Sony kan op geen enkele manier aansprakelijk worden gesteld voor schade of ander verlies als gevolg van informatielekkens tijdens communicatie met behulp van BLUETOOTH-technologie.
- BLUETOOTH-communicatie wordt niet noodzakelijkerwijs gegarandeerd met alle BLUETOOTH-apparaten die hetzelfde profiel hebben als dit systeem.
- BLUETOOTH-apparaten die zijn verbonden met dit systeem moeten voldoen aan de BLUETOOTH-specificatie voorgeschreven door Bluetooth SIG, Inc., en moeten aldus gecertificeerd zijn. Echter, wanneer een apparaat voldoet aan de BLUETOOTH-specificatie, kunnen zich gevallen voordoen waarin de eigenschappen of specificaties van het BLUETOOTH-apparaat het onmogelijk maken om een verbinding tot stand te brengen, of kunnen leiden tot andere bedieningsmethoden, displayweergaven of werking.
- Ruis kan optreden of het geluid kan worden onderbroken afhankelijk van het BLUETOOTH-apparaat dat is verbonden met dit systeem, de communicatieomgeving of omgevingsomstandigheden.

Technische gegevens

Actieve subwoofer (SA-WGT1)

Versterker-gedeelte

Model voor de Verenigde Staten:
 UITGANGSVERMOGEN EN TOTALE
 HARMONISCHE VERVORMING
 (FTC-uitgangsvermogen):

Linksvoor/rechtsvoor:

Bij belasting van 3 ohm, beide kanalen aangedreven, van 400 tot 10.000 Hz; RMS-vermogen van minimaal 32 W per kanaal nominaal, totale harmonische vervorming (THV) lager dan 1,0% vanaf 250 milliwatt tot de nominale uitvoer.

Uitgangsvermogen (referentie):

Linksvoor/rechtsvoor:

40 W + 40 W (per kanaal bij 3 ohm, 1 kHz)

Subwoofer:

180 W (bij 4 ohm, 100 Hz)

Model voor Brazilië:

Totaal RMS-uitgangsvermogen:
 200 W

Linksvoor/rechtsvoor:

RMS-uitgangsvermogen:

80 W (40 W per kanaal \times 2, bij 3 ohm, 1 kHz, 10% THV*)

Subwoofer:

RMS-uitgangsvermogen:

120 W (4 ohm, bij 100 Hz, 10% THV*)

Overige modellen:

Uitgangsvermogen (nominaal):

Linksvoor/rechtsvoor:
32 W + 32 W (bij 3 ohm, 1 kHz,
1% THV*)

Uitgangsvermogen (referentie):

Linksvoor/rechtsvoor:
40 W + 40 W (per kanaal bij 3 ohm,
1 kHz)

Subwoofer:
180 W (bij 4 ohm, 100 Hz)

* Totale harmonische vervorming

Luidspreker-gedeelte

Luidsprekersysteem:

Subwoofer met basreflex

Luidsprekereenheid:

180 mm, conustype

Nominale impedantie:

4 ohm

Ingangen

AUDIO IN/PARTY CHAIN IN L/R:

Spanning 0,8 V, impedantie 47
kilo-ohm

OPT IN:

Ondersteund audiosignaal:
2-kanaals lineair PCM

Uitgangen

AUDIO OUT/PARTY CHAIN OUT L/R:

Spanning 2 V, impedantie
1 kilo-ohm

Tuner-gedeelte

FM-stereo, superheterodyne FM-tuner

Antenne:

FM-draadantenne

Afstembereik:

Modellen voor de VS en Brazilië:
87,5 MHz - 108,0 MHz
(frequentiestap van 100 kHz)

Overige modellen:

87,5 MHz - 108,0 MHz
(frequentiestap van 50 kHz)

BLUETOOTH-gedeelte

Communicatiesysteem:

BLUETOOTH-standaardversie 3.0

Uitgang:

BLUETOOTH-standaardvermogens-
klasse 2

Maximaal communicatiebereik:

In rechte lijn: ongeveer 10 m¹⁾

Frequentieband:

2,4 GHz-band (2,4000 GHz –
2,4835 GHz)

Modulatiemethode:

FHSS (Freq Hopping Spread
Spectrum)

Compatibele BLUETOOTH-profielen²⁾:

A2DP (Advanced Audio
Distribution Profile)
AVRCP 1.3 (Audio Video Remote
Control Profile)

Ondersteunde codecs:

SBC (Sub Band Codec)
AAC (Advanced Audio Coding)

¹⁾ Het werkelijke bereik kan verschillen afhankelijk van factoren zoals obstakels tussen de apparaten, magnetische velden rondom een magnetron, statische elektriciteit, ontvangstgevoeligheid, prestaties van de antenne, besturingssysteem, softwareprogramma's, enz.

²⁾ BLUETOOTH-standaardprofielen geven het doel aan van BLUETOOTH-communicatie tussen de apparaten.

USB-gedeelte

Ondersteund formaat:

MP3 (MPEG 1 Audio Layer-3):

32 kbps – 320 kbps, VBR

WMA:

48 kbps – 192 kbps

AAC:

48 kbps – 320 kbps

WAV:

16-bit PCM

Bemonsteringsfrequentie:

MP3 (MPEG 1 Audio Layer-3):

32 kHz/44,1 kHz/48 kHz

WMA:

32 kHz/44,1 kHz/48 kHz

AAC:

32 kHz/44,1 kHz/48 kHz

WAV:

8 kHz – 48 kHz

Ondersteund USB-apparaat:

Massaopslagklasse

Maximale stroomsterkte:

1 A

ψ (USB-)poort:

Type A

Luidsprekersysteem (SS-GT1)

Luidsprekersysteem:

2-weg luidsprekersysteem

Luidsprekereenheid:

L-kanaal:

Woofer: 80 mm × 2, conustype

Tweeter: 40 mm, conustype

R-kanaal:

Woofer: 80 mm × 2, conustype

Tweeter: 40 mm, conustype

Nominale impedantie:

3 ohm

Algemeen

Stroomvoorziening:

Modellen voor de VS en Mexico:

120 V wisselstroom, 60 Hz

Model voor Latijns-Amerika

(behalve de modellen voor

Bolivia, Chili, Argentinië en

Mexico):

110 V – 240 V wisselstroom,

50/60 Hz

Modellen voor Saoedi-Arabië,

Verenigde Arabische Emiraten,

Kenia en Nigeria:

120 V – 240 V wisselstroom,

50/60 Hz

Overige modellen:

220 V – 240 V wisselstroom,

50/60 Hz

Energieverbruik:

70 W

Stroomverbruik (in de

energiesparingsstand):

Model voor Europa:

0,5 W (wanneer de stand-bystand van BLUETOOTH is uitgeschakeld)

6 W (wanneer de stand-bystand van BLUETOOTH is ingeschakeld)

Overige modellen:

0,5 W

Afmetingen (b/h/d) (ong.):

Actieve subwoofer:

290 mm × 420 mm × 275 mm

Luidsprekersysteem:

800 mm × 110 mm × 102 mm

Gewicht (ong.):

Actieve subwoofer:

7,1 kg

Luidsprekersysteem:

2,8 kg

Aantal:

Actieve subwoofer:

1 stuk

Luidsprekersysteem:

1 stuk

Bijgeleverde accessoires

Optische digitale kabel (1)

Afstandsbediening (1)

R03-batterijen (AAA-formaat) (2)

FM-draadantenne (1)

Het ontwerp en de technische gegevens zijn onderhevig aan veranderingen zonder voorafgaande kennisgeving.

<http://www.sony.net/>

