

DAB/FM Clock Radio

Gebruiksaanwijzing NL
Bruksanvisning NO

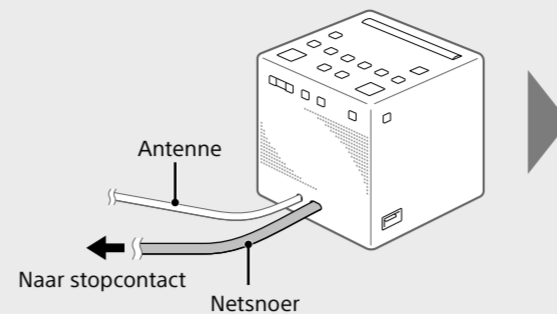
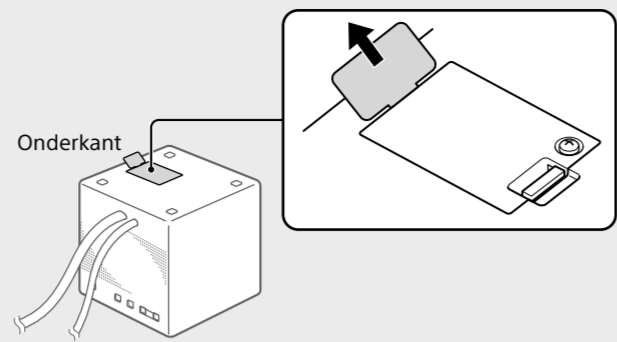


©2015 Sony Corporation Printed in China http://www.sony.net/

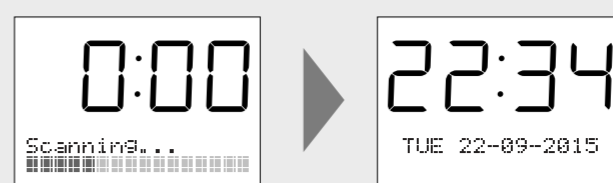
XDR-C1DBP

Voorbereidingen

- 1 Verwijder de isolatiefolie vanaf de batterij.
- 2 Sluit het netsnoer aan op een stopcontact.



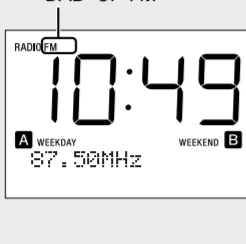
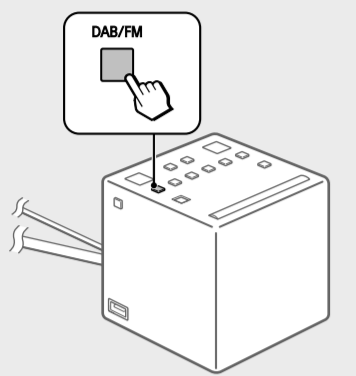
Wanneer de radio voor het eerst wordt ingeschakeld, worden het automatisch DAB-afstemmen en het instellen van de huidige tijd automatisch uitgevoerd. Dit duurt ongeveer een minuut.



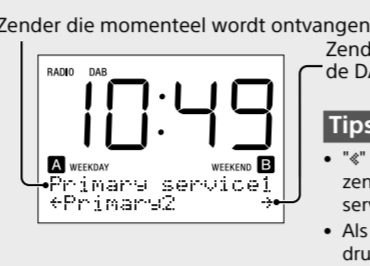
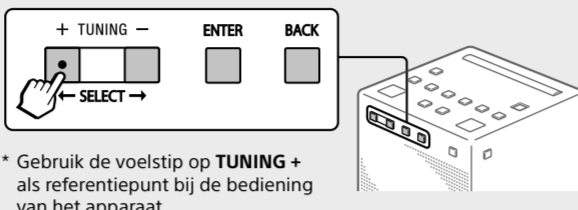
Opmerking
Wanneer het automatisch instellen van de tijd niet mogelijk is, stelt u de tijd handmatig in. Zie "Set Date & Time" in "Opties op het instelmenu".

Naar de radio luisteren

- 1 Selecteer DAB of FM.



- 2 Selecteer de gewenste zender.



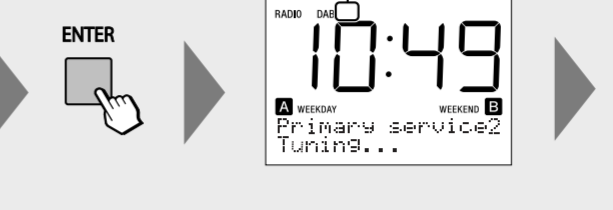
Tips
• "c" wordt links naast de zendernaam van de secundaire service afgebeeld.
• Als u wilt stoppen met zoeken, drukt u op **BACK**.

- 2 Houd **TUNING +** of **-** ingedrukt om te zoeken naar een FM-zender.



Tip
Als u niet binnen 3 seconden op **ENTER** drukt, gaat het zoeken automatisch door.

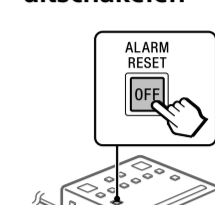
*"SC" brandt wanneer een secundaire service is geselecteerd.



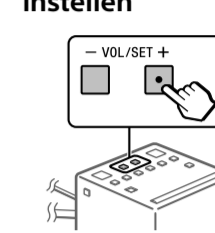
Tip
U kunt een bepaalde zender vinden door herhaaldelijk op **TUNING +** of **-** te drukken (handmatig afstemmen). U kunt zoeken naar ontvangbare FM-zenders met een afstemstap van 0,05 MHz.

Opmerkingen
• RDS-gegevens worden mogelijk niet correct afgebeeld in gebieden waar RDS-uitzendingen nog in een experimentele fase zitten.
• Als het radiosignaal dat wordt ontvangen zwak is, kan het enige tijd duren om de RDS-gegevens te ontvangen.

De radio uitschakelen



Het volume instellen



Voorkeuzenders instellen (5 DAB-zenders en 5 FM-zenders)

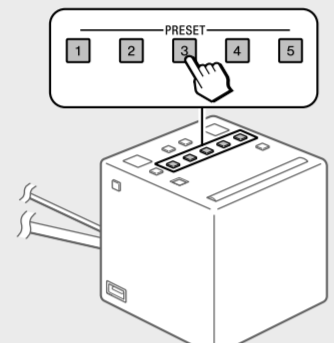
- 1 Stem af op de zender die u als voorkeuzender wilt instellen.

Volg de stappen in "Naar de radio luisteren" hierboven.



- 2 Houd de gewenste voorkeuzendertoets (1 tot 5) ingedrukt tot "PRESET-X stored" wordt afgebeeld op het display.

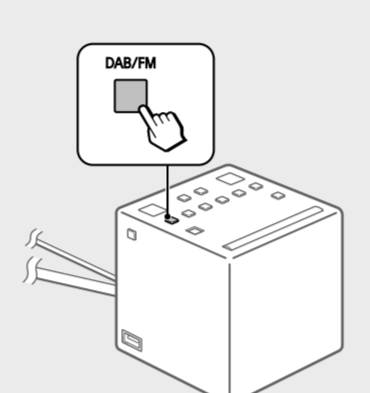
Voorbeeld: De zender waarop is afgestemd opslaan onder voorkeuzendertoets 3



Tips
• Als u probeert een andere zender op te slaan onder hetzelfde voorkeuzendernummer, wordt de eerder opgeslagen zender vervangen door de nieuwe.
• De voorkeuzenders blijven opgeslagen in het geheugen van de radio ook nadat automatisch afstemmen is uitgevoerd.

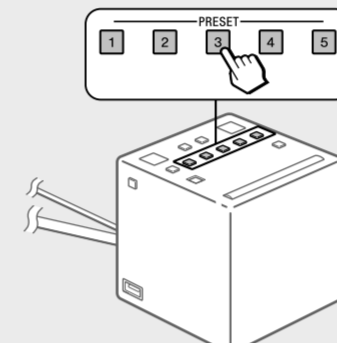
Naar een voorkeuzender luisteren

- 1 Selecteer DAB of FM.



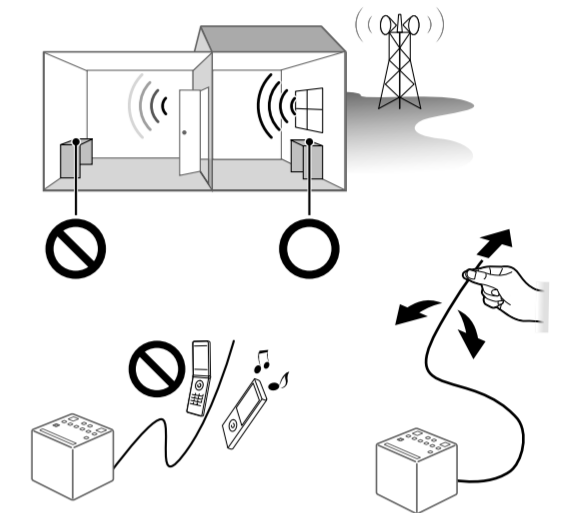
- 2 Selecteer de gewenste voorkeuzender.

Voorbeeld: Wanneer op de voorkeuzendertoets 3 is gedrukt



Opmerkingen
• Als onder de ingedrukte toets geen voorkeuzender is opgeslagen, wordt "No Preset" afgebeeld, en keert het apparaat terug naar de zender waarop was afgestemd voordat op de toets werd gedrukt.
• Om te voorkomen dat de voorkeuzender per ongeluk wordt veranderd, mag u de voorkeuzendertoets niet langer dan 2 seconden ingedrukt houden.

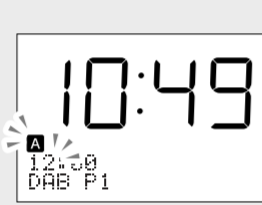
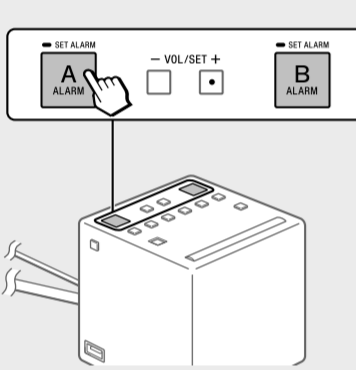
De DAB/FM-ontvangst verbeteren



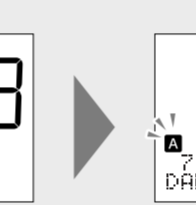
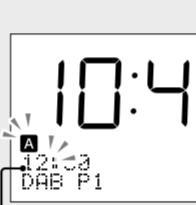
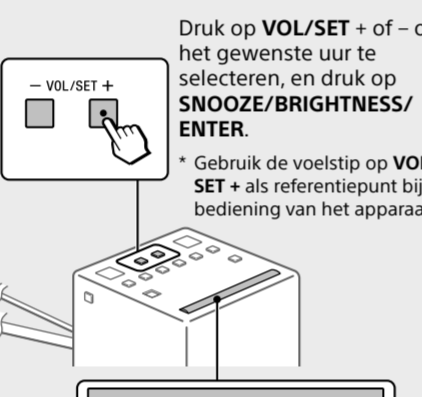
Het alarm instellen

Om het radioalarm in te stellen, moet u eerst een zender instellen voordat u het alarm instelt. Zie "Voorkeuzenders instellen (5 DAB-zenders en 5 FM-zenders)".

- 1 Houd **SET ALARM/ALARM A** of **B** ingedrukt om het alarmprogramma te selecteren.



- 2 Stel het uur, de minuten en de alarmperiode ("WEEKDAY", "WEEKEND" of beide) in.



Herhaal deze procedure om de minuten en de alarmperiode in te stellen.

Tip
Als u tijdens het instellen van het alarm gedurende langer dan 2 seconden **SNOOZE/BRIGHTNESS/ENTER** ingedrukt houdt, is de alarminstelling onmiddellijk voltooid.

- 3 Stel de alarmfunctie ("DAB", "FM" of "BUZZER") in.



Als "DAB" of "FM" is geselecteerd
Druk op **VOL/SET +** of **-** om het voorkeuzendernummer van de gewenste zender te selecteren, en druk op **SNOOZE/BRIGHTNESS/ENTER**.

Als "BUZZER" is geselecteerd
De instelling is voltooid. De zoemer zal klinken op het ingestelde tijdstip en het volumeniveau neemt geleidelijk toe. ("A" of "B" knippert op het display).

Voorkeuzendernummer
Als nog geen zender is opgeslagen als voorkeuzender
Het voorkeuzendernummer en "-" worden beurtelings afgebeeld op het display. In dit geval zal de zoemer klinken op het ingestelde tijdstip.

- 4 Stel het volumeniveau in.



De instelling is voltooid. De radio zal worden ingeschakeld op het ingestelde tijdstip en het volumeniveau neemt geleidelijk toe. ("A" of "B" knippert op het display).

Het alarmgeluid stoppen

Druk op **SNOOZE/BRIGHTNESS/ENTER**.

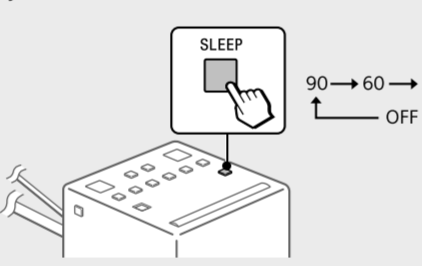
Het geluid stopt, maar wordt na 10 minuten automatisch weer voortgebracht. Bij iedere druk op **SNOOZE/BRIGHTNESS/ENTER**, verandert de sluimertijd als volgt:
10 → 20 → 30 → 40 → 50 → 60
* "A" of "B" knippert op het display.

Het alarm uitschakelen

Druk op **SET ALARM/ALARM A** of **B**.
* "A" of "B" gaat uit op het display.

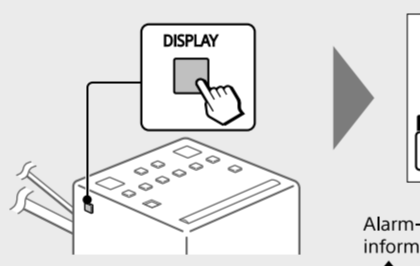
De slaaptimer instellen

De radio wordt automatisch uitgeschakeld nadat de ingestelde tijdsduur is verstreken.



Opmerking
Wanneer het alarm ingesteld is om af te gaan tijdens de tijdsduur van de slaaptimer, zal de slaaptimer automatisch worden uitgeschakeld wanneer het alarm klinkt.

Het informatiedisplay omschakelen



Alarm-informatie* → Radio-informatie* → Datum
Display uit ←

* Kan worden geselecteerd tijdens het luisteren naar de radio of wanneer het alarm is ingesteld.

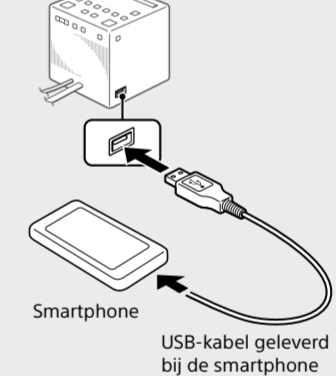
De helderheid van het display instellen



Tip
U kunt ook de helderheid van het display instellen op uit door **SNOOZE/BRIGHTNESS/ENTER** ingedrukt te houden.

Opmerkingen
• Wanneer het alarm klinkt of de sluimerfunctie is ingeschakeld, kan de helderheid van het display niet worden veranderd.
• Zelfs als de helderheid is ingesteld op uit, licht het display op met een laag helderheidsniveau wanneer het alarm klinkt.

Een smartphone opladen

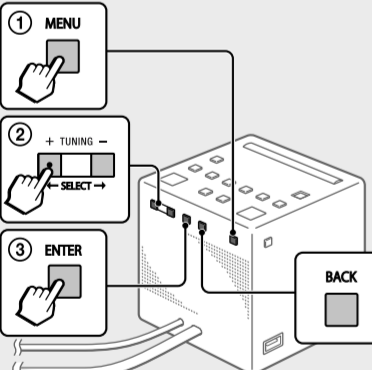


Opmerkingen

- Wij garanderen niet dat dit apparaat kan worden gebruikt voor het opladen van alle producten die via USB kunnen worden opgeladen.
- Dit apparaat biedt geen ondersteuning voor een voedingsstroom die groter is dan 5 V/1,5 A.
- Als een waarschuwingston klinkt, koppelt u de smartphone los van het apparaat.
- De ontvangingsgevoeligheid van de radio kan verslechteren tijdens het opladen van een smartphone via USB.

Opties op het instelmenu

Basisbedieningen:



Teruggaan naar het bovenliggende menuniveau
Druk op **BACK**.

Het instelmenu verlaten
Druk nogmaals op **MENU**.

Radio-opties

De radio-opties kunnen worden ingesteld wanneer DAB of FM is geselecteerd.

Auto Tune **DAB**

Om de DAB-zenderlijst bij te werken, voert u het automatisch DAB-afstemmen nogmaals uit. Selecteer "Yes" om het automatisch DAB-afstemmen te starten. Om het automatisch DAB-afstemmen te annuleren, selecteert u "No".

Opmerking
De huidige opgeslagen zenderlijst wordt gewist zodra het automatisch DAB-afstemmen is gestart.

Information **DAB**

U kunt diverse informatie afbeelden over de DAB-zender waarnaar u luistert.

Channel: Kanaal en frequentie (zie de DAB-frequentietabel onder "Technische gegevens").

Multiplex Name: Ensemblelabel (maximaal 16 tekens lang)

Service Name: Zendernaam

Programme Type: PTY-label (zie "PTY (programmasoort)" onder "Technische gegevens").

Bit Rate: Overdrachtsnelheid

Signal Level: Geeft het signaalniveau aan van de DAB-zender waarnaar u luistert met een waarde uiteenlopend van 0 (geen signaal) tot 100 (maximaal signaal).

Info. PTY **FM**

Beeldt de PTY-label af (zie "PTY (programmasoort)" onder "Technische gegevens") voor de zender waarnaar u luistert.

Opmerking
Als er geen multiplexnaam of servicenaam is, zal de ruimte voor de label of naam leeg zijn.

DAB Manual Tune **DAB**

Als de DAB-ontvangst met automatisch DAB-afstemmen slecht is, probeert u handmatig afstemmen.

Druk op **SELECT** ← of → om het gewenste DAB-kanaal te selecteren, en druk daarna op **ENTER**.

De radio begint in het geselecteerde kanaal af te stemmen op ontvangbare zenders.

Tip
De nieuwe zender die wordt ontvangen na handmatig afstemmen, wordt opgeslagen op de DAB-zenderlijst.

Initialize **DAB FM**

Selecteer "OK" om de radio terug te stellen op de fabrieksinstellingen. Alle instellingen, de DAB-zenderlijst en de voorkeuzenders worden gewist.

Overige opties

Schakel de radio uit voordat u deze opties instelt.

Set Date & Time

Standaard wordt "Auto" ingesteld. Hierdoor kan de klok worden gelijk gezet met de DAB-gegevens die worden ontvangen. Om de klok handmatig in te stellen, drukt u op **MENU** en selecteert u "Set Date & Time" en vervolgens "Manual", en volgt u daarna de onderstaande stappen.



- 1 Druk op **SELECT** ← of → om het jaar te selecteren, en druk daarna op **ENTER**.

Time Format

12H/24H: Selecteer de klokdisplayfunctie: 12-urs klok of 24-urs klok.

Date Format

De datumweergavefunctie kan worden geselecteerd uit "DD-MM-YYYY", "DD MMM YYYY" (MMM is JAN, FEB, enz.), "MM-DD-YYYY" en "YYYY-MM-DD".

Beep

Selecteer "On" of "Off".

OPMERKINGEN OVER DE LITHIUMBATTERIJ

- Gooi de opgebruikte batterij direct weg. Houd de lithiumbatterij buiten het bereik van kinderen.
- Als de batterij is ingesikt, raadpleegt u onmiddellijk een arts.
- Veeg de batterij af met een droge doek om zeker te zijn van goed contact.
- Let bij het plaatsen van de batterij erop dat de polen in de juiste richting wijzen.
- Stel de batterij niet vast met een metaal pinnet omdat hierdoor kortsluiting kan ontstaan.
- Het is niet toegestaan de batterij te verwarmen of te koelen met een vuur of andere bron van warmte.
- Houd de batterij niet bloot aan buitengewoon hoge temperaturen, zoals in direct zonlicht, vuur en dergelijke.
- Als u vragen of problemen hebt aangaande dit apparaat, neem dan contact op met de afdeling Technische Service van Sony.

Verhelpen van storingen

Als enig probleem aanhoudt nadat u de onderstaande controles hebt uitgevoerd, neemt u contact op met uw dichtstbijzijnde Sony-dealer.

Het alarm klinkt niet op de ingestelde alarmtijd.

Controleer of "A" of "B" op het display wordt afgebeeld.

De radio is ingeschakeld, maar geen geluid wordt voortgebracht op de ingestelde alarmtijd.

Controleer de instelling van het volumeniveau van het alarm.

Technische gegevens

Tijdweergave
24-uurscijfer van 12-uursysteem

Frequentiebereik
DAB (Band-III): 174,928 MHz – 239,200 MHz
FM: 87,5 MHz – 108 MHz (frequentiestap van 0,05 MHz)

DAB-frequentietabel (Band-III) (in MHz)

Kanaal	Frequentie	Kanaal	Frequentie
5A	174,928	10A	209,936
5B	176,640	10B	211,648
5C	178,352	10C	213,360
5D	180,064	10D	215,072
6A	181,776	11A	216,784
6B	183,488	11B	218,496
6C	185,200	11C	220,208
6D	186,912	11D	221,920
7A	188,624	12A	223,632
7B	190,336	12B	225,344
7C	192,048	12C	227,056
7D	193,760	12D	228,768
8A	195,472	13A	230,480
8B	197,184	13B	232,192
8C	198,896	13C	233,904
8D	200,608	13D	235,616
9A	202,320	13E	237,328
9B	204,032	13F	239,040
9C	205,744		
9D	207,456		

PTY (programmasoort)

Deze functie geeft services van RDS-gegevens in programmasoort aan, zoals News of Sport, die worden uitgezonden als DAB of met RDS-gegevens. Als de ontvangen service of zender de programmasoort niet uitzendt, wordt "No PTY" afgebeeld.

Programmasoort	Display
Geen programmasoort	None
Nieuws	News
Actualiteiten	Current Affairs
Informatie	Information
Sport	Sport
Educatie	Education
Toneel	Drama
Cultuur	Arts
Wetenschap	Science
Verreheid	Talk
Popmuziek	Pop Music
Rockmuziek	Rock Music
Easy listening-muziek	Easy Listening
Light klassieke muziek	Light Classical
Zwaar klassieke muziek	Classical Music
Overige muziek	Other Music
Weer	Weather
Economie	Finance
Kinderprogramma	Children's
Maatschappij	Factual
Religie	Religion
Inbelprogramma	Phone In
Toerisme	Travel
Vrije tijd	Leisure
Jazzmuziek	Jazz and Blues
Countrymuziek	Country Music
Nationale muziek	National Music
Uitendoele muziek	Oldies Music
Folkmuziek	Folk Music
Documentaire	Documentary
Alarmtest	Alarm Test
Alarm	Alarm - Alarm I

Over de batterij als noodvoeding

Dit apparaat is voorzien van een CR2032-batterij als noodvoeding waarmee de klok en het alarm blijven werken tijdens een stroomonderbreking. (No Power No Problem-systeem)



* No Power No Problem™ is een handelsmerk van Sony Corporation.

Opmerkingen over de alarmfunctie in geval van een stroomonderbreking

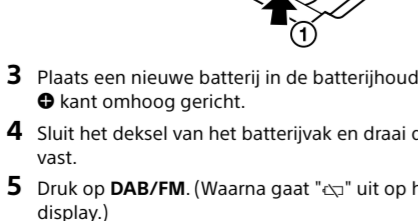
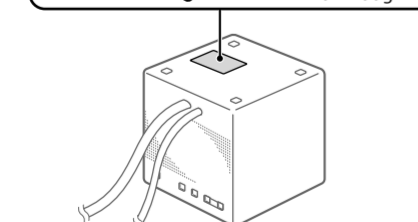
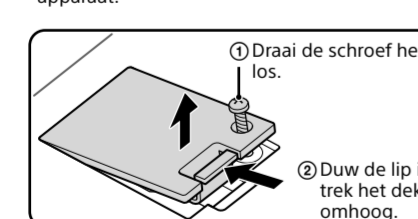
- In geval van een stroomonderbreking blijven de alarmfuncties werken tot de batterij helemaal leeg is. Maar sommige functies kunnen als volgt worden beïnvloed:
- Het display gaat uit.
- Als het alarmgeluid is ingesteld op "RADIO", zal de zoemer klinken.
- Als een stroomonderbreking optreedt terwijl het alarm klinkt, zal de zoemer afgaan.
- Als niet op **ALARM RESET/OFF** wordt gedrukt, zal het alarm gedurende ongeveer 5 minuten klinken.
- Als "cc" wordt afgebeeld op het display, zal het alarm niet klinken in geval van een stroomonderbreking. Vervang de batterij als "cc" wordt afgebeeld.
- De sluimerfunctie zal niet werken.
- Tijdens een stroomonderbreking, zal het alarm slechts eenmaal klinken op het ingestelde tijdstip.

Wanneer moet de batterij vervangen worden?

Wanneer de batterij leeg is, wordt "cc" afgebeeld op het display. Als een stroomonderbreking optreedt terwijl de batterij leeg is, worden de huidige tijd en de alarmtijd gewist.

De noodbatterij vervangen

- 1 Open het batterijkompartment op de onderkant van het apparaat.



Opmerking

Als de stekker van het netsnoer gedurende een lange tijd uit het stopcontact blijft, verwijderd u de batterij om schade te voorkomen als gevolg van lekkage of corrosie.

WAARSCHUWING

Om de kans op brand te verkleinen, mag u de ventilatieopeningen van het apparaat niet afdekken met een kraan, tafellekde, gordijn, enz. Plaats ook geen brandende kaarsen op het apparaat.



Komme i gang

- 1 Fjern den isolerende folien fra batteriet.
- 2 Koble vekselstrømkabelen til en stikkontakt.

Når radioen slås på for første gang, vil klokken stilles, og det vil bli utført et automatisk DAB-stasjonsøk. Dette vil ta ca. et minutt.

Kommentar
Hvis klokken ikke kan stilles automatisk, kan du stille den manuelt. Se "Set Date & Time" i "Alternativer på oppsettmenyen".

Lytte til radio

- 1 Velg DAB eller FM.

"DAB" eller "FM"

- 2 Velg ønsket stasjon.

Den stasjonen som tas inn i øyeblikket

Stasjonsnavn lagret i DAB-stasjonslisten

Tips

- "1" vises på venstre side av stasjonsnavnet til den sekundære tjenesten.
- Hvis du ikke avslutte søket, må du trykke på **BACK**.

Kommentar
Du kan finne en bestemt stasjon ved å trykke gjentatte ganger på **TUNING +** eller - (manuelt søk). FM-stasjoner som kan mottas, kan søkes i trinn på 0,05 MHz.

Kommentarer

- RDS-data vil kanskje heller ikke vises korrekt i områder hvor RDS-overføringer befinner seg på eksperimentstadiet.
- Hvis det radiosignalet som mottas, er svakt, kan det ta litt tid å motta RDS-data.

Lagrede stasjoner (5 DAB og 5 FM)

- 1 Still inn på den stasjonen du vil lagre.
- 2 Trykk og hold inne den aktuelle forhåndsinnstillingsknappen (1-5), inntil "PRESET-X stored" vises på displayet.

Eksempel: Lagre en innstilt stasjon på forhåndsinnstillingsknapp 3

Tips

- Hvis du prøver å lagre en annen stasjon på det samme nummeret, vil den forrige stasjonen bli overskrevet.
- De forhåndsinnstilte stasjonene forblir i radiosens minne også etter at automatisk søk er utført.

Lytte til en lagret stasjon

- 1 Velg DAB eller FM.
- 2 Velg en lagret stasjon.

Eksempel: Når forhåndsinnstillingsknapp 3 trykkes

Kommentarer

- Hvis ingen stasjon er lagret på den knappen du trykker på, vises "No Preset", og enheten går tilbake til den stasjonen den var innstilt på før knappen ble trykket.
- For å unngå at en lagret stasjon endres ved en feiltakelse, må du ikke holde forhåndsinnstillingsknappen inne i mer enn 2 sekunder.

Forbedre mottaket for DAB/FM-radio

- Hvis ingen stasjon er lagret på den knappen du trykker på, vises "No Preset", og enheten går tilbake til den stasjonen den var innstilt på før knappen ble trykket.
- For å unngå at en lagret stasjon endres ved en feiltakelse, må du ikke holde forhåndsinnstillingsknappen inne i mer enn 2 sekunder.

Stille alarmen

For å kunne stille radioalarmen må du først lagre radiostasjonen. Se "Lagrede stasjoner (5 DAB og 5 FM)".

- 1 Trykk og hold inne **SET ALARM/ALARM A** eller **B** for å velge alarmprogrammet.
- 2 Still inn time, minutt og alarmperiode ("WEEKDAY", "WEEKEND" eller begge deler).

Tips

- Hvis du trykker på **SNOOZE/BRIGHTNESS/ENTER** og holder den inne i mer enn 2 sekunder mens du stiller inn alarmen, vil alarminnstillingen aktiveres omgående.

Kommentarer

- Hvis ingen stasjon er lagret ennå Forhåndsinnstillingsnummeret og "-" vises annenhver gang på displayet. I dette tilfelle vil summen lyde på det innstilte klokkeslettet.

Stille inn tidsutkoblingen

Radioen slås automatisk av etter at en innstilt tid er oppme.

Kommentar
Hvis alarmen er stillt inn på å ringe i det tidsrommet tidsutkoblingen dekker, vil tidsutkoblingen deaktiveres automatisk når alarmen ringer.

Skifte visning i informasjonsområdet

Alarm-informasjon → Radio-informasjon → Dato
Display av

* Kan velges mens du hører på radio eller når alarmen er innstilt.

Stille inn lysstyrken i displayet

Høy (standard) → Middels → Lav

Tips
Du kan også slå av lyset i displayet ved å trykke på **SNOOZE/BRIGHTNESS/ENTER** og holde knappen inne.

Kommentarer

- Når alarmen høres, eller snooze-funksjonen er aktiv, kan du ikke endre lysstyrken i displayet.
- Selv om lyset er slått av, lyser displayet svakt når alarmen høres.

Lade en smarttelefon

Kommentarer

- Det gis ingen garanti for at denne enheten kan brukes til å lade alle produkter som kan lades via USB.
- Denne enheten støtter ikke strømtilførsel på mer enn 5 V/1,5 A.
- Hvis en varseltone lyder, må du koble smarttelefonen fra enheten.
- Radiosens mottaksfomsøhet kan reduseres under lading av en smarttelefon via USB.

Alternativer på oppsettmenyen

Grunnleggende betjening:

Gå tilbake til øvre menynivå
Trykk på **BACK**.

Forlate oppsettmenyen
Trykk på **MENU** igjen.

Radio-alternativer

Radio-alternativer kan stilles inn når DAB eller FM er valgt.

Auto Tune **DAB**
For å oppdatere DAB-stasjonslisten må du utføre automatisk DAB-søk igjen. Velg "Yes" for å starte det automatiske DAB-søket. Velg "No" for å deaktivere det automatiske DAB-søket.

Kommentar
Den stasjonslisten som er lagret i øyeblikket, vil slettes så snart det automatiske DAB-søket har startet.

Information **DAB**
Du kan vise ulike typer informasjon på den DAB-stasjonen du lytter til.

Channel: Kanal og frekvens (se DAB-frekvenstabellen i "Spesifikasjoner").

Multiplex Name: Artistetikett (opptil 16 tegn lang)

Service Name: Stasjonsnavn

Programme Type: PTY-etikett (Se "PTY (programtype)" i "Spesifikasjoner".)

Bit Rate: Overføringshastighet

Signal Level: Viser signalnivået til DAB-stasjonen du lytter til, med en rangering fra 0 (ingen dekning) til 100 (maksimal dekning).

Info. PTY **FM**
Viser PTY-etiketten (se "PTY (programtype)" i "Spesifikasjoner") for den stasjonen du hører på.

Kommentar
Hvis det ikke er noe multiplexnavn eller tjenestenavn, vil plassen for etiketten eller navnet være tom.

DAB Manual Tune

Hvis DAB-mottaket via automatisk DAB-søk er dårlig, bør du forsøke manuelt søk.

Trykk på **SELECT** — eller — for å velge den ønskede DAB-kanalen, og trykk deretter på **ENTER**.

Radioen begynner å søke etter stasjoner innen rekkevidde i den valgte kanalen.

Tips
Den nye stasjonen som tas inn via manuelt søk, lagres i DAB-stasjonslisten.

Initialize **DAB FM**
Velg "OK" for å initialisere radioen med fabrikkens standardinnstillinger. Alle innstillinger, DAB-stasjonslisten og forhåndsinnstillinger vil bli slettet.

Andre alternativer

Slå av radioen for du stiller inn disse alternativene.

Set Date & Time
"Auto" er standardinnstillingen. Dette gjør det mulig for klokken å synkroniseres med DAB-data som mottas. For å stille inn klokken manuelt må du trykke på **MENU** og velge "Set Date & Time", og deretter velge "Manual" og følge trinnene nedenfor.

Time Format
12H/24H: Velg klokkesvinningsmodus, 12 timers klokke eller 24 timers klokke.

Date format
Vinningsmodus for datoen kan velges blant "DD-MM-YYYY", "DD MMM YYYY" (MMM står for JAN, FEB osv.), "MM-DD-YYYY" eller "YYYY-MM-DD".

Beep
Velg "On" eller "Off".

Om batteriet som reservestrømkilde

Denne enheten inneholder et CR2032-batteri som reservestrømkilde for klokken og alarmen i tilfelle strømbrudd. (No Power No Problem-system™)

Om alarmen i tilfelle strømbrudd
I tilfelle strømbrudd fungerer alarmfunksjonene helt til batteriet er fullstendig utladet. Men visse funksjoner kan bli påvirket som følger:

- Displayet visser ingenting.
- Hvis alarmlyden er stillt inn på "RADIO", er det summeren som vil lyde.
- Hvis strømmen brytes mens alarmen ringer, vil summeren overta.
- Hvis **ALARM RESET/OFF** ikke trykkes, vil alarmen ringe i rundt 5 minutter.
- Hvis "cc" vises på displayet, vil alarmen ikke høres om strømmen skulle gå. Skift batteriet hvis "cc" vises.
- Snooze-funksjonen vil ikke fungere.
- Når strømmen har gått, vil alarmen bare ringe én gang til innstilt tid.

Når skal batteriet skiftes?

Når batteriet er utladet, vises "cc" på displayet. Hvis strømmen går mens batteriet er utladet, vil akuttet klokkeslett og alarmen bli slettet.

Kommentar
Hvis enheten kommer til å være frakoblet i lengre tid, må du ta ut batteriet for å unngå at enheten skades av lekkasje eller korrosjon.

Utskifting av reservebatterier

- 1 Åpne batterirommet i bunnen av enheten.
- 2 Ta ut det gamle batteriet ved å skyve det ut og ta det opp.
- 3 Sett inn et nytt batteri i batterirommet med **+**-siden opp.
- 4 Lukk lokket til batterirommet og trekk til skruen.
- 5 Trykk på **DAB/FM**. ("cc" vil da forsvinne fra displayet.)

Om batteriet som reservestrømkilde

Denne enheten inneholder et CR2032-batteri som reservestrømkilde for klokken og alarmen i tilfelle strømbrudd. (No Power No Problem-system™)

Radio-alternativer

Les denne veiledningen grundig før du begynner å bruke enheten. Oppbevar veiledningen for senere bruk.

For kunder i Europa
Registrer deg gratis nå på: www.sony.eu/mysony

ADVARSEL!

For å redusere brannfaren må du ikke dekke til apparatets ventilasjonsåpning med aviser, borddunker, gardiner e.l. Og ikke sett denne steinrøys på apparatet.

For å redusere risikoen for brann eller elektrisk støt må du ikke utsette dette apparatet for væskedrypp eller sprut, og du må ikke sette ting som er fylt med væske, som f.eks. vaser, på apparatet.

Ikke installer apparatet på et veldig trangt sted, for eksempel i en bokhylle eller innbygd i et skap.

Du må ikke utsette batteriene eller apparatet med innsatte batterier for sterk varme, som for eksempel direkte sollys, åpen ild eller liknende. Ettersom nettspekket brukes til å koble enheten fra strømmettet, bør du koble enheten til en lett tilgjengelig stikkontakt. Hvis du legger merke til noe unormalt med enheten, må du omgående trekke ut støpetsett av stikkontakten.

Denne enheten er ikke koblet fra vekselstrømkilden (strømmettet) så lenge den er koblet til stikkontakten, selv om enheten selv er slått av.

Navneplaten og viktig informasjon om sikkerheten befinner seg på undersiden av enheten.

ADVARSEL OM LITUMBATTERIER

Batteriet kan eksplodere hvis det håndteres på feil måte. Du må ikke prøve å lade det opp, ta det fra hverandre eller brenne det.

Brukte batterier må kastes med én gang og i samsvar med reglene for kassering og resikulering av batterier. Oppbevares utliggenlig for barn.

FORSIKTIG

Batteriet kan eksplodere hvis det skiftes på feil måte. Det må kun skiftes ut med et av samme type.

Merknad for kundene: Følgende informasjon gjelder kun utstyr som selges i land som følger EU-direktivene.

Dette produktet er produsert av eller på vegne av Sony Corporation 1-7-1 Konan Minato-ku Tokyo, 108-0075 Japan. Henvendelser relatert til produkt samsvare basert på Europisk Unions lovgivning skal adresseres til autorisert representant, Sony Belgium, bijkantoor van Sony Europe Limited, De Vincilaan 7-01, 1935 Zaventem, Belgia. For service eller garanti saker, vennligst referer til adresse som nevnt i separat service eller garanti dokument.

CE

Gyldigheten av CE-merket er begrenset til de landene hvor den er lovfestet, hovedsakelig i EEA-landene (European Economic Area).

Kassering av gamle batterier og elektriske og elektroniske apparater (gjelder i den Europiske Unionen og andre europeiske land med separat innsamlingsystem)

Dette symbolet på produktet, batteriet eller emballasjen indikerer at dette produktet og batterier ikke må behandles som husholdningsavfall. På noen batterier er dette symbolet brukt i kombinasjon med kjemiske symboler. De kjemiske symbolene for kvikksølv (Hg) eller bly (Pb) er lagt til dersom batteriet inneholder mer enn 0,005% kvikksølv eller 0,004% bly. Ved å sørge for at disse produktene og batteriene blir kastet riktig, vil du bidra til å forhindre negative konsekvenser for miljøet og menneskers helse, som ellers kan forårsakes av feilaktig avfallshåndtering av batterier. Resikuleringsinformasjon vil bidra til å bevare naturressursene.

Forholdsregler

- Enheten må kun brukes med de strømkildene som er spesifisert i "Spesifikasjoner".
- Når du kobler fra strømkabelen, må du holde i støpetsett, ikke i kabelen.
- Ikke plasser enheten i nærheten av en varmekilde, som for eksempel en radiator eller ventilasjonskanal, eller på et sted der enheten kan utsettes for direkte sollys, mye støv, mekaniske vibrasjoner eller støt eller slag.
- Sørg for at det er en viss luftstrøking rundt enheten, så den ikke overopphetes eller overopphetes.
- Ikke sett enheten på en flate (et teppe, et laken e.l.) eller i nærheten av materialer (f.eks. et gardin) som kan komme til å dekke til ventilasjonsåpningene.
- Skulle en fast gjenstand eller væske falle ned på enheten, må du koble enheten fra strømmettet og få den sjekket av kvalifisert personell for du fortsetter å bruke den.
- Bruk en myk, tær klut til å rengjøre kabinetten. Ikke bruk noen form for løsemiddel, som f.eks. alkohol eller bensin, som kan eddelage overflaten.
- Pass på at det ikke kommer vannsprut på enheten. Enheten er ikke vannrett.

OM LITUMBATTERIET

- Kasser brukte batterier omgående. Oppbevar litumbatteriet utilgjengelig for barn. Hvis batteriet sveiles, må lege oppsøkes omgående.
- Tærk av batteriet med en tærk klut for å sikre god kontakt.
- Pass på å sette inn batteriet med polene riktig vei.
- Ikke hold batteriet med en metallpinsett, da det kan forårsake en kortslutning.
- Ikke utsett batteriet for høy varme, som for eksempel direkte sollys, åpen ild eller liknende.

Hvis det skulle være noe du lurer på, eller det oppstår problemer med enheten, må du ta kontakt med nærmeste Sony-forhandler.

Feilsøking

Skulle du fortsatt ha problemer etter at du har sjekket nedenstående, må du ta kontakt med nærmeste Sony-forhandler.

Alarmen ringer ikke på det innstilte tidspunktet.
Kontroller at "A" eller "B" vises på displayet.

Radioen er aktivert, men ingen tilstilt stasjon mottas.
Radioen lyder høres på det innstilte tidspunktet.
Kontroller voluminnstillingene for alarmen.

Spesifikasjoner

Tidvisning
24 timers system eller 12 timers system

Frekvensområde
DAB (bånd-III): 174,928 MHz – 239,200 MHz
FM: 87,5 MHz – 108 MHz (0,05 MHz trinn)

DAB (bånd-III) frekvenstabell (MHz)

Kanal	Frekvens	Kanal	Frekvens
5A	174,928	10A	209,936
5B	176,640	10B	211,648
5C	178,352	10C	213,360
5D	180,064	10D	215,072
6A	181,936	11A	216,928
6B	183,648	11B	218,640
6C	185,360	11C	220,352
6D	187,072	11D	222,064
7A	188,928	12A	223,936
7B	190,640	12B	225,648
7C	192,352	12C	227,360
7D	194,064	12D	229,072
8A	195,936	13A	230,784
8B	197,648	13B	232,496
8C	199,360	13C	234,208
8D	201,072	13D	235,920
9A	202,928	13E	237,488
9B	204,640	13F	239,200
9C	206,352		
9D	208,064		

Høyttaler

Ca. 4,0 cm diameter, 8 Ω
Utgangseffekt: 700 mW (ved 10% harmonisk forvrengning)

Strømbehov
230 V vekselstrøm, 50 Hz
Reserverbatteriet for klokken: 3 V likstrøm, ett CR2032-batteri

USB-utgangstrøm
USB-port (BC 1.1 V, 1.5 A)

Mål
Ca. 100,9 mm × 101,6 mm × 101,4 mm (B/H/D) inkludert utstikkende deler og kontroller

Vekt
Ca. 560 g, inkludert CR2032-batteriet

Forbehold om endringer i design og spesifikasjoner under nærmere varsel.

PTY (programtype)

Denne funksjonen angir tjenester eller RDS-data i programtypen, som nyheter eller sport, overført med DAB- eller RDS-datene. Hvis den mottatte tjenesten eller stasjonen ikke overfører programtypen, vises "No PTY".

Programtype	Skjerm
Ingen programtype	None
Nyheter	News
Aktuelle hendelser	Current Affairs
Informasjon	Information
Sport	Sport
Utdannelse	Education
Drama	Drama
Kultur	Arts
Forskning	Science
Diverse	Talk
Popmusikk	Pop Music
Rock	Rock Music
Easy Listening-musikk	Easy Listening
Lett klassisk	Light Classical
Series klassisk	Classical Music
Annen musikk	Other Music
Vær	Weather
Økonomi	Finance
Barneprogrammer	Children's
Sannfunn	Factual
Religion	Religion
Ring inn	Phone In
Fritid	Leisure
Jazz	Jazz and Blues
Country Music	Country Music
National Music	National Music
Oldies Music	Oldies Music
Folk Music	Folk Music
Dokumentar	Documentary
Alarmtest	Alarm Test
Alarm	Alarm - Alarm !