

FM/AM RADIO with Bluetooth SPEAKER

Gebruiksaanwijzing



©2016 Sony Corporation Printed in China

http://www.sony.net/

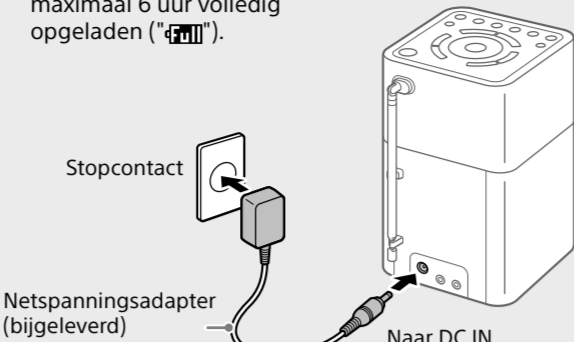
SRF-V1BT

Voorbereidingen

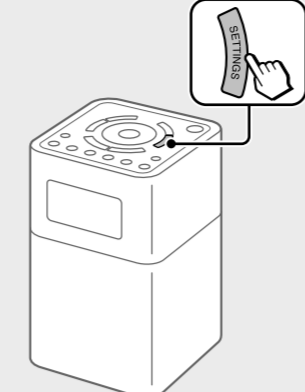
Wanneer u het apparaat voor de eerste keer gebruikt, moet u het apparaat met behulp van de netspanningsadapter (bijgeleverd) aansluiten op een stopcontact. Anders kan het apparaat niet worden ingeschakeld.

1 Sluit het apparaat aan op een stopcontact en laad het apparaat op.

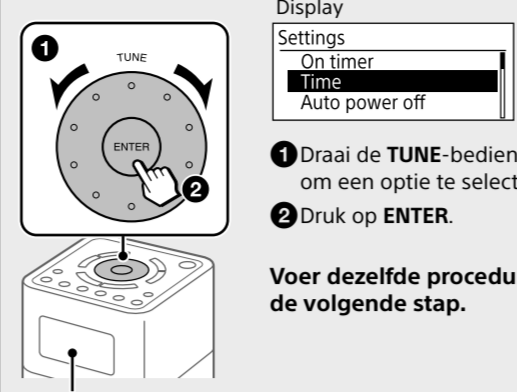
De ingebouwde accu is na maximaal 6 uur volledig opgeladen (100%).



2 Druk op **SETTINGS**.



3 Selecteer "Time".



4 Stel het uur en de minuten in.

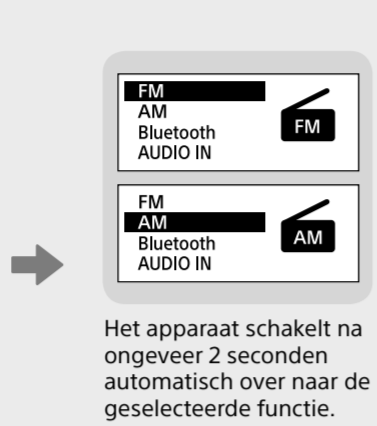
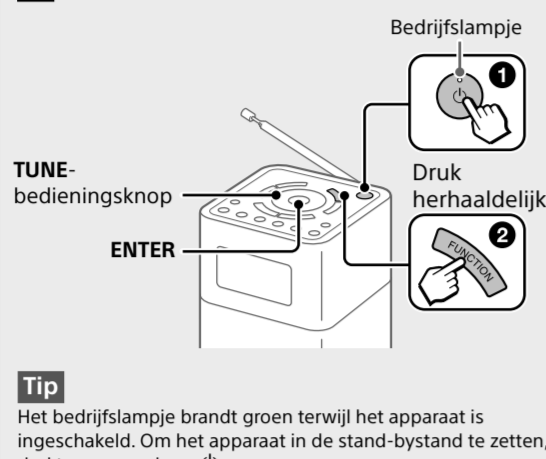
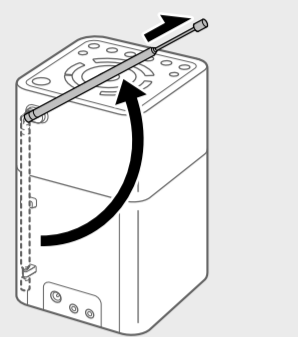


Tip U kunt de klokweergavefunctie selecteren: 12-uurs klok of 24-uurs klok. Zie "De menuopties instellen" voor meer informatie.

Naar de radio luisteren

1 Trek de antenne uit voor FM-ontvangst.

2 Schakel het apparaat in en selecteer de functie "FM" of "AM".

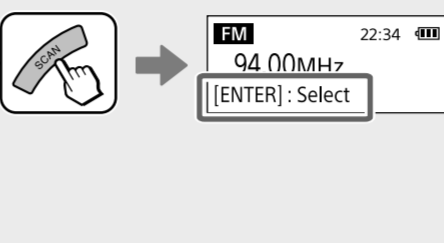
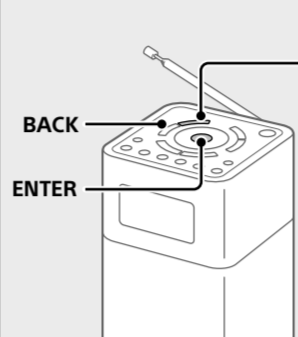


Tip Na eenmaal op **FUNCTION** te hebben gedrukt, kunt u ook een functie selecteren door de **TUNE**-bedieningsknop te draaien en op **ENTER** te drukken.

Het apparaat schakelt na ongeveer 2 seconden automatisch over naar de geselecteerde functie.

3 Selecteer een gewenste zender.

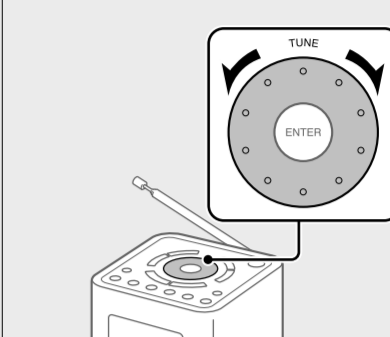
Afstemmen door te scannen
Druk op **SCAN** om te starten met het zoeken naar zenders.



Als een ontvangbare zender is gevonden, wordt "[ENTER]Select" afgebeeld op het display. Druk op **ENTER** om de zender te ontvangen. (Als u niet binnen 3 seconden op **ENTER** drukt, zal het zoeken worden voortgezet.)

Tips
• Om het scannen te stoppen drukt u op **BACK**.
• Om de richting van het scannen te veranderen, draait u de **TUNE**-bedieningsknop rechtsom of linksom.

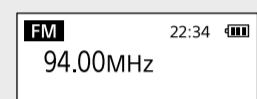
Handmatig afstemmen
U kunt handmatig afstemmen op de gewenste frequentie.



Voorkeuzzenders instellen (5 FM en 5 AM)

1 Stem af op de zender die u wilt instellen.

Volg de stappen in "Naar de radio luisteren" hierboven.



2 Houd de gewenste voorkeuzzenderknop (1-5) ingedrukt tot "Stored to [PRESET x]." wordt afgebeeld op het display.

Voorbeeld: Een afgestemde zender instellen als voorkeuzzender onder voorkeuzzenderknop 3



Tips
• Als u probeert een andere zender op te slaan onder hetzelfde voorkeuzzendernummer, wordt de eerder opgeslagen zender vervangen.
• De voorkeuzzenderknop 3 op het apparaat heeft een voelstip. Gebruik de voelstip als referentiepunt bij het bedienen van het apparaat.

Naar een voorkeuzzender luisteren

1 Selecteer de functie "FM" of "AM".

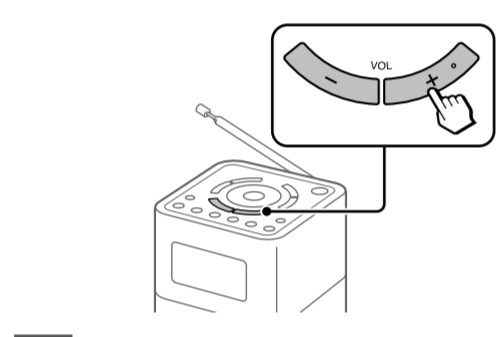


2 Selecteer de gewenste voorkeuzzender.



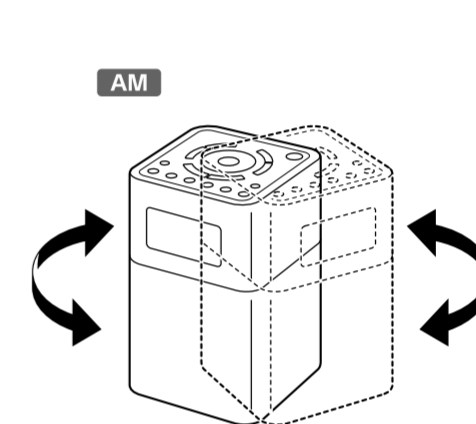
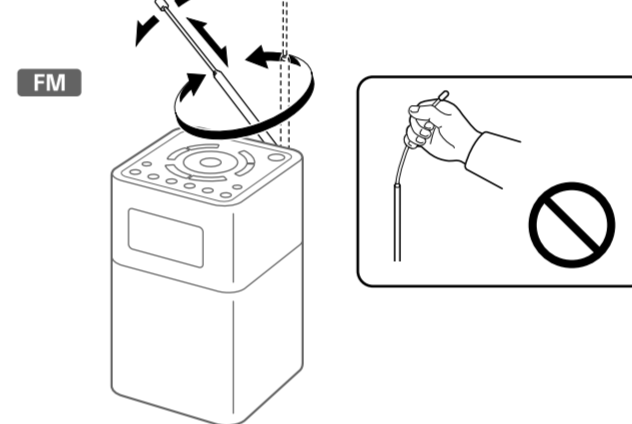
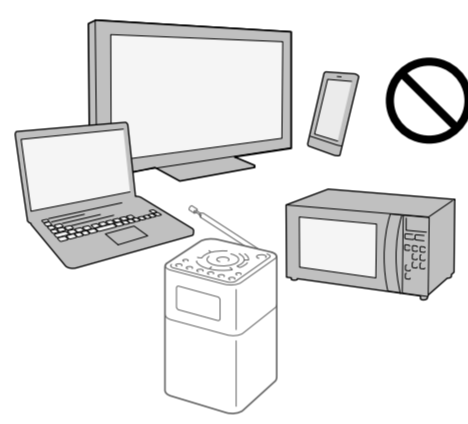
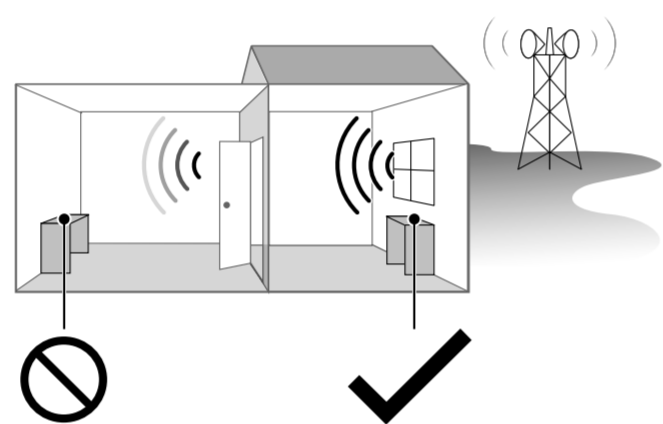
Opmerking
Om te voorkomen dat de voorkeuzzender per ongeluk wordt veranderd, houdt u de voorkeuzzenderknop niet ingedrukt.

Het volumeniveau instellen



Tips
• Het laatste ingestelde volumeniveau wordt opgeslagen in het geheugen van het apparaat.
• **VOL +** op het apparaat heeft een voelstip. Gebruik de voelstip als referentiepunt bij het bedienen van het apparaat.

De FM/AM-ontvangst verbeteren

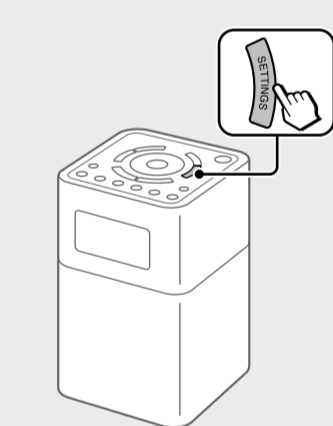


De inschakeltimer instellen

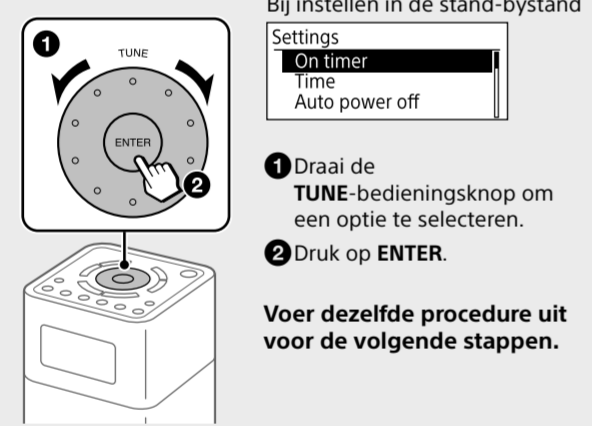
U kunt het apparaat instellen op het automatisch inschakelen van de radio op de ingestelde tijd.

Stel eerst de klok in. Zie "Voorbereidingen" voor meer informatie.

1 Druk op **SETTINGS**.



2 Selecteer "On timer".

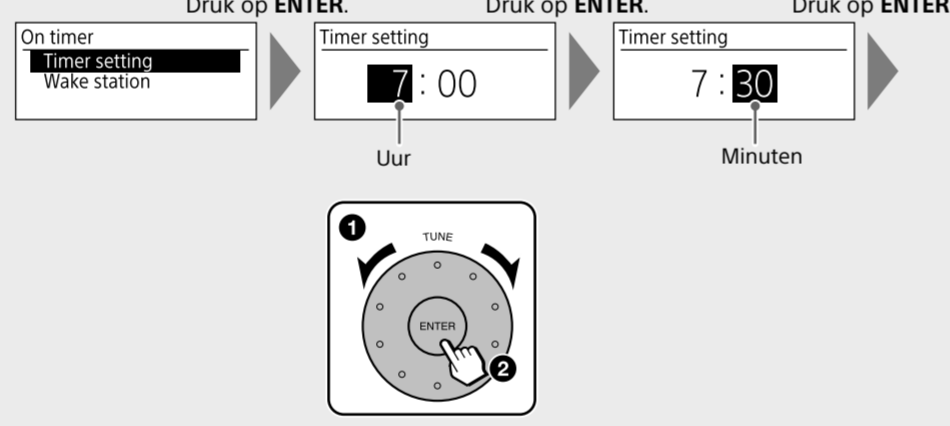


Bij instellen in de stand-bystand
Settings
On timer
Time
Auto power off

1 Draai de **TUNE**-bedieningsknop om een optie te selecteren.
2 Druk op **ENTER**.

Voer dezelfde procedure uit voor de volgende stappen.

3 Stel het uur en de minuten in.



4 Stel de zender in die op de ingestelde tijd moet worden ontvangen.



Tip
Bij selecteren uit de voorkeuzzenderlijst, stelt u eerst voorkeuzzenders in. Zie "Voorkeuzzenders instellen (5 FM en 5 AM)" voor meer informatie.

5 Activeer de timer.



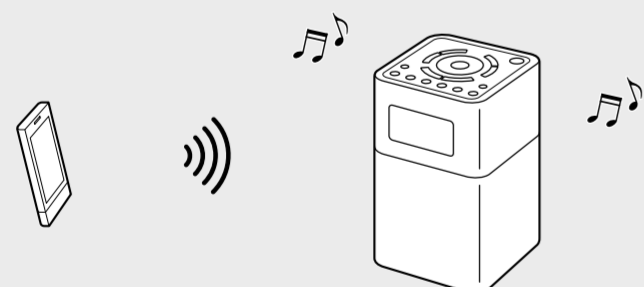
"ON" wordt afgebeeld op het display. De radio wordt tegelijkertijd ingeschakeld.

Om de timer te deactiveren
Druk nogmaals op **ON TIMER**.

Opmerking
De inschakeltimerfunctie is uitgeschakeld in de functie "uit".

Naar muziek op een BLUETOOTH-apparaat luisteren

Met behulp van een BLUETOOTH-verbinding kunt u luisteren naar muziek op draadloos verbonden BLUETOOTH-apparaten, zoals een smartphone, tablet, computer, enz.



Tip
Draadloze BLUETOOTH-technologie werkt binnen een afstand van ongeveer 10 m.

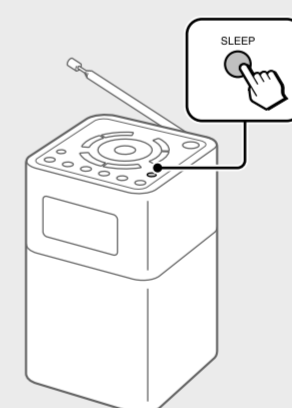
Compatibele BLUETOOTH-apparaten

De compatibiliteitsvereisten voor de apparaten zijn als volgt. Voordat u een apparaat met dit apparaat gebruikt, controleert u of het voldoet aan de vereisten.
• Apparaten moeten ondersteuning bieden voor A2DP (Advanced Audio Distribution Profile) en AVRCP (Audio/Video Remote Control Profile).
• Compatibiliteit met NFC (alleen vereist bij gebruik van de NFC-paringsfunctie van dit apparaat).

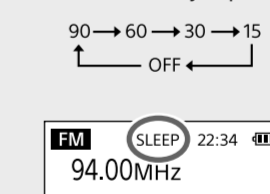
Over de BLUETOOTH-stand-bystand

De BLUETOOTH-stand-bystand maakt het mogelijk om dit apparaat automatisch in te schakelen wanneer een BLUETOOTH-verbinding tot stand wordt gebracht vanaf een BLUETOOTH-apparaat.
Zie "De menuopties instellen" voor meer informatie.

De slaaptimer instellen



Druk herhaaldelijk op **SLEEP** om de gewenste tijd (in minuten) te selecteren.



Als de slaaptimer is ingesteld, wordt "SLEEP" afgebeeld op het display. Het apparaat wordt automatisch in de stand-bystand gezet nadat een ingestelde tijdsduur is verstreken.

Tips
• De laatste ingestelde tijdsduur wordt opgeslagen in het geheugen van het apparaat.
• U kunt de resterende tijdsduur totdat het apparaat in de stand-bystand wordt gezet controleren door nogmaals op **SLEEP** te drukken nadat de slaaptimer is ingesteld.

Een verbinding tot stand brengen met een BLUETOOTH-apparaat

Als uw BLUETOOTH-apparaat een NFC-functie heeft, is deze procedure niet nodig. Zie "Een verbinding tot stand brengen via one-touch (NFC)" hieronder.

1 Schakel dit apparaat in en selecteer de functie "Bluetooth".

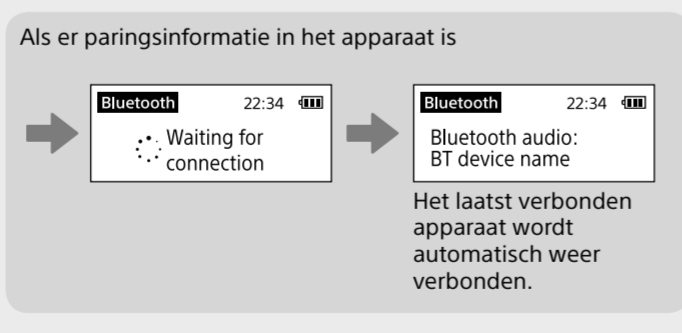


Wanneer u het apparaat voor de eerste keer gebruikt (als er nog geen paringsinformatie in het apparaat aanwezig is)

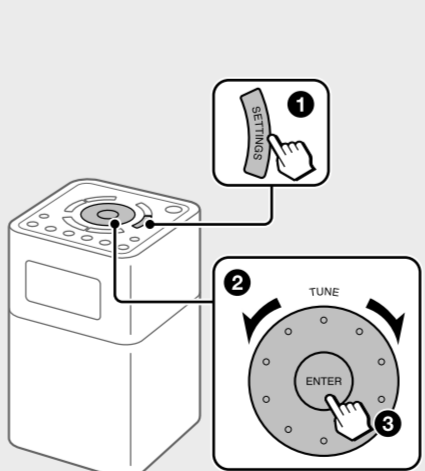
Dit apparaat schakelt automatisch over naar de paringsfunctie. Ga in dat geval verder met stap 3.

Bij aansluiten op het tweede en volgende apparaat

Ga verder met stap 2.



2 Selecteer "Bluetooth pairing".



Settings
Bluetooth pairing
Bluetooth standby
On timer

1 Druk op **SETTINGS**.
2 Draai de **TUNE**-bedieningsknop om een optie te selecteren.
3 Druk op **ENTER**.

"Waiting for pairing" wordt afgebeeld op het display.

3 Activeer op het BLUETOOTH-apparaat de BLUETOOTH-functie en voer de paringsprocedure uit.



Selecteer "SRF-V1BT". Als "SRF-V1BT" niet wordt afgebeeld, voert u een zoekopdracht uit naar het apparaat.

Voor meer informatie, raadpleeg de gebruiksaanwijzing die werd geleverd bij het BLUETOOTH-apparaat. Als u gevraagd wordt een wachtwoord in te voeren, voert u "0000" in.

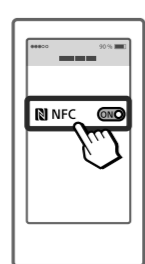
Nadat het paren voltooid is, wordt de naam van het BLUETOOTH-apparaat afgebeeld op het display.

De BLUETOOTH-verbinding verbreken
Selecteer een andere functie dan de functie BLUETOOTH.

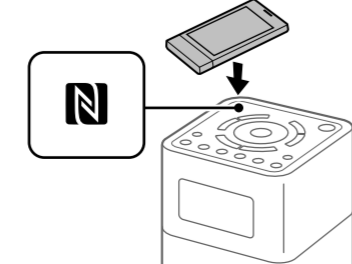
Een verbinding tot stand brengen via one-touch (NFC)

Compatibele smartphones
Smartphones voorzien van een ingebouwde NFC-functie (OS: Android™ 2.3.3 of hoger, exclusief Android 3.x)

1 Schakel de NFC-functie in op de BLUETOOTH-apparaat.



2 Raak met het BLUETOOTH-apparaat de N-markering op dit apparaat aan.



Bluetooth 22:34

Bluetooth audio: BT device name
Nadat het paren voltooid is, wordt de naam van het BLUETOOTH-apparaat afgebeeld op het display.

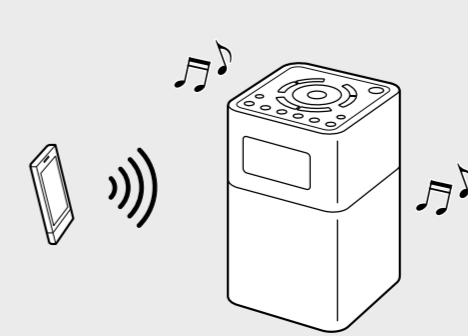
De BLUETOOTH-verbinding verbreken

Raak met het BLUETOOTH-apparaat de N-markering op dit apparaat aan.

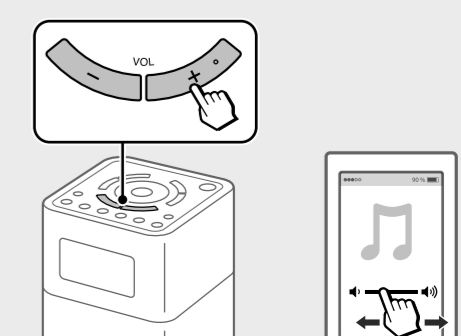
Opmerking
Als uw NFC-compatibele smartphone een OS-versie heeft die ouder is dan Android 4.1.x, download en start de "NFC eenvoudig verbinden"-applicatie. "NFC eenvoudig verbinden" is een gratis applicatie voor Android-smartphones die kan worden gedownload vanaf Google Play™. (De applicatie is mogelijk niet beschikbaar in sommige landen/gebieden.)

Naar muziek luisteren

1 Start de weergave op het BLUETOOTH-apparaat.

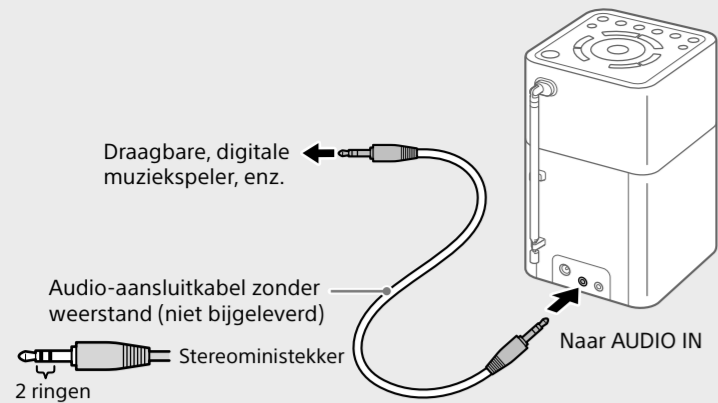


2 Stel het volumeniveau in.

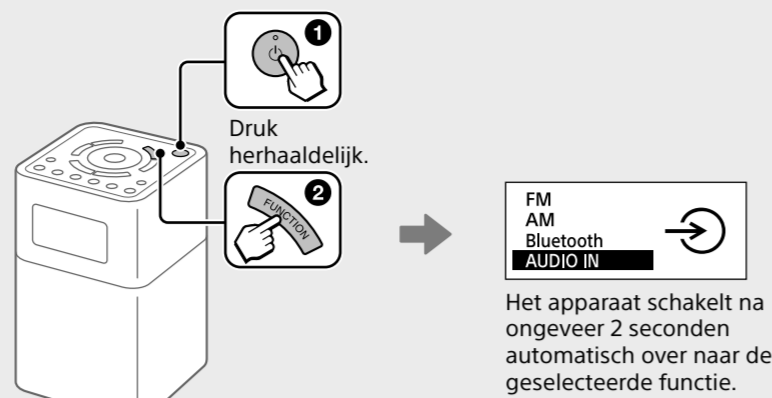


Naar muziek op een extern apparaat luisteren

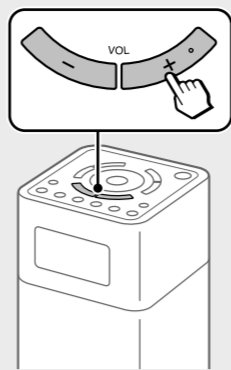
1 Sluit het externe apparaat aan op dit apparaat.



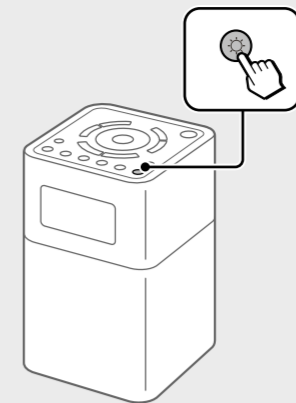
2 Schakel dit apparaat in en selecteer de functie "AUDIO IN".



3 Start de weergave op het aangesloten apparaat en stel het volumeniveau in.



De helderheid van het display instellen



Druk herhaaldelijk op om de gewenste helderheid te selecteren.

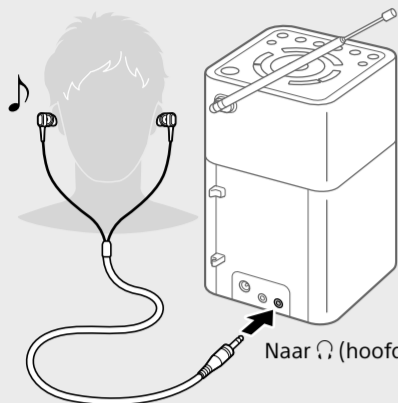
Hoog (standaardinstelling) → Midden → Laag
↑ ↓
Uit

Opmerking

Wanneer het apparaat wordt gevoed door de ingebouwde accu, wordt de achtergrondverlichting van het display na ongeveer een halve minuut na de laatste bediening uitgeschakeld.

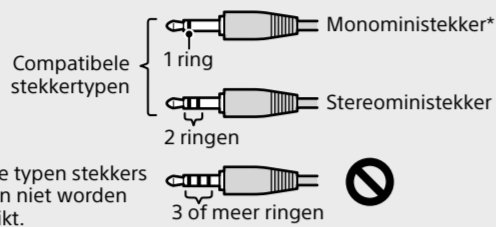
Luisteren met de hoofdtelefoon

Sluit een hoofdtelefoon aan met een stereo- of monoministekker* (niet bijgeleverd).



Opmerking

Gebruik een hoofdtelefoon met een stereoministekker (3-polig) of monoministekker (2-polig). Bij gebruik van een ander type stekker wordt geen geluid voortgebracht.

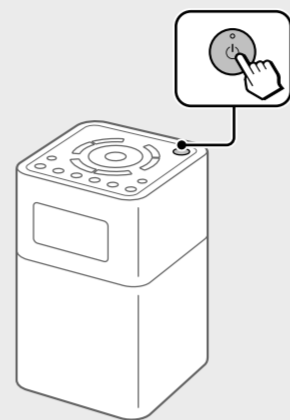


Andere typen stekkers kunnen niet worden gebruikt.

* Als u naar stereogeluid luistert met behulp van een monofoonsteker, hoort u alleen het geluid van het linkerkanaal.

De functie "uit" instellen

U kunt het apparaat in de functie "uit" zetten om het stroomverbruik te verlagen wanneer u het apparaat niet gebruikt.



Houd gedurende ongeveer 2 seconden ingedrukt om de functie "uit" in te stellen. Het display wordt uitgeschakeld.

Opmerking

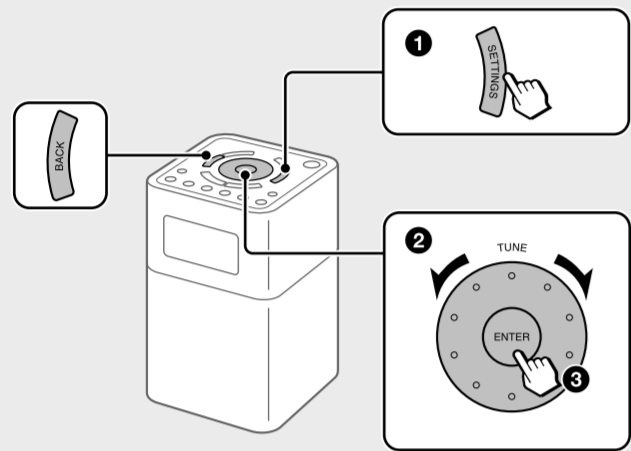
De inschakeltimerfunctie is uitgeschakeld in de functie "uit".

Tip

Door op te drukken terwijl het apparaat is ingeschakeld, wordt het apparaat in de stand-bystand gezet. In de stand-bystand kan indien gewenst de achtergrondverlichting van het display worden ingeschakeld, en wordt de inschakeltimerfunctie ingeschakeld.

De menuopties instellen

Basisbedieningen:



Teruggaan naar het bovenliggende menuniveau

Druk op **BACK**.

Het instelmenu verlaten

Druk nogmaals op **SETTINGS**.

BLUETOOTH-opties

De BLUETOOTH-opties kunnen worden ingesteld wanneer de functie "Bluetooth" is geselecteerd.

Bluetooth pairing

Zie "Een verbinding tot stand brengen met een BLUETOOTH-apparaat".

Bluetooth standby

Zelfs wanneer de BLUETOOTH-stand-bystand is ingesteld op "On", roept dit apparaat de wachtstand op voor een BLUETOOTH-verbinding ondanks dat dit apparaat in de stand-bystand staat. Wanneer een BLUETOOTH-verbinding tot stand wordt gebracht vanaf een BLUETOOTH-apparaat, wordt dit apparaat automatisch ingeschakeld.

Tips

- Stel de BLUETOOTH-stand-bystand in op "Off" om het energieverbruik te verlagen wanneer het apparaat in de stand-bystand staat.
- Het bedrijfslampje brandt oranje wanneer het apparaat in de stand-bystand staat, en wanneer de BLUETOOTH-stand-bystand is ingeschakeld.

Opmerking

Als de stekker van de netspanningsadapter uit het stopcontact is getrokken, is de BLUETOOTH-stand-bystand uitgeschakeld.

Overige opties

On timer

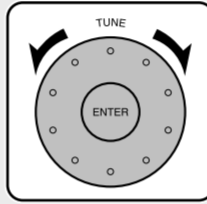
Zie "De inschakeltimer instellen".

Sound

U kunt het geluidsniveau instellen.

Treble: Stelt het niveau van de hoge tonen in.

Bass: Stelt het niveau van de lage tonen in.



Time

Time setting: Stelt de klok in. Zie "Voorbereidingen" voor meer informatie.

12H/24H: Selecteer de klokweergavefunctie: 12-uurs klok of 24-uurs klok.

Opmerking

De klok wordt teruggesteld wanneer de stekker van de netspanningsadapter uit het stopcontact wordt getrokken en tegelijkertijd de ingebouwde accu helemaal leeg is.

Beep

Selecteer "On" om de pieptoon bij bediening van het apparaat te activeren.

Auto power off

Wanneer "Auto power off" is ingesteld op "Enable (15min)", wordt het apparaat automatisch na ongeveer 15 minuten in de stand-bystand gezet als geen bediening plaatsvindt en geen audiosignaal wordt uitgevoerd.

Initialize

Selecteer "OK" om het apparaat terug te stellen op de fabrieksinstellingen. Alle instellingen, zoals de voorkeuzenders en paringregistratie-informatie, worden gewist.

WAARSCHUWING

Stel het apparaat niet bloot aan open vuur (bijvoorbeeld brandende kaarsen).

Buitensporige geluidsdruk van oortelefoons of een hoofdtelefoon kan leiden tot gehoorbeschadiging.

Voorzorgsmaatregelen

- Bedien het apparaat uitsluitend met de voedingen beschreven onder "Technische gegevens". Voor bediening op het elektriciteitsnet, gebruikt u uitsluitend de bijgeleverde netspanningsadapter. Gebruik geen ander type netspanningsadapter.
- Als u de bijgeleverde netspanningsadapter niet gebruikt, kan dat leiden tot een storing in het apparaat omdat de polariteit van netspanningsadapters van andere fabrikanten anders kan zijn.



- Bij bediening van het apparaat met de ingebouwde accu, adviseren wij u de stekker van de netspanningsadapter uit het stopcontact en uit de DC IN-aansluiting te trekken. Trek de stekker van de externe voedingsbron eruit voordat u het apparaat gebruikt.
- Vermijd blootstelling aan extreme temperaturen, direct zonlicht, vocht, zand, stof en mechanische schokken. Laat het apparaat nooit achter in een auto die in de zon geparkeerd staat.
- Stel het apparaat niet bloot aan sterke schokken of buitensporige krachten. Bij sommige modellen is het display gemaakt van glasmateriaal. Als het glas afschift of breekt, kan letsel worden veroorzaakt. Stop in dat geval met het gebruik van het apparaat en raak de beschadigde onderdelen niet aan.
- Als een voorwerp of vloeistof in het apparaat terecht komt, trekt u de stekker van de netspanningsadapter uit het stopcontact en laat u het apparaat controleren door vakbekwaam servicepersoneel, voordat u het apparaat verder gebruikt.
- Aangezien een sterke magneet wordt gebruikt in de luidsprekers, houdt u bankspasjes met een magneetstrip en horloges met een opwindveer uit de buurt van dit apparaat om mogelijke schade door magnetisme te voorkomen.
- Om de behuizing schoon te maken gebruikt u een zachte, droge doek. Gebruik geen enkele soort oplosmiddel, zoals alcohol of wasbenzine, omdat dit de afwerking kan beschadigen.
- Bedien het apparaat niet met natte handen omdat hierdoor kortsluiting kan ontstaan.
- Let erop dat u geen water spettert op het apparaat. Dit apparaat is niet waterdicht.
- Als u het apparaat gedurende een lange tijd niet gebruikt, moet u de accu elke 6 maanden opladen.
- Onder bepaalde omstandigheden, met name wanneer de lucht erg droog is, is het niet ongebruikelijk dat u een ontlading van statische elektriciteit of een schok voelt wanneer uw lichaam in aanraking komt met een ander voorwerp, in dit geval de oortjes die uw oren raken. De energie van deze natuurlijke ontlading is uiterst klein en wordt niet opgewekt door uw apparaat, maar eerder door een natuurlijk omgevingsproces.
- Als u met dit apparaat op een hoog volumeniveau naar muziek luistert, kan uw gehoor beschadigd worden. Omwille van de verkeersveiligheid mag u dit apparaat niet bedienen tijdens het rijden of fietsen.

Als u vragen of problemen hebt aangaande dit apparaat, neem dan contact op met de dichtstbijzijnde Sony-dealer.

Problemen oplossen

Als enige problemen aanhouden nadat u de onderstaande controles hebt uitgevoerd, neemt u contact op met uw dichtstbijzijnde Sony-dealer.

Algemeen

Het display is donker of er wordt niets afgebeeld.

- Het apparaat wordt gebruikt bij extreem hoge of lage temperatuur of op een plaats die extreem vochtig is.

Het volumeniveau kan niet worden verhoogd wanneer het apparaat wordt gevoed door de ingebouwde accu.

- Wanneer het resterende ladingniveau laag wordt (wanneer het pictogram van de accu leeg is), is het maximale volumeniveau begrensd tot "22". Laad het apparaat op door de netspanningsadapter (bijgeleverd) aan te sluiten.

Het volumeniveau is laag in de functie "Bluetooth" of de functie "AUDIO IN" in vergelijking met het volumeniveau tijdens het luisteren naar de radio.

- Pas het volumeniveau aan op het aangesloten apparaat.

Het apparaat wordt automatisch in de stand-bystand gezet.

- Standaard is dit apparaat ingesteld om automatisch in de stand-bystand te worden gezet nadat ongeveer 15 minuten geen bediening heeft plaatsgevonden of geen audiosignaal is uitgevoerd. Zie "Auto power off" onder "De menuopties instellen" voor meer informatie.

Radio

Zeer zwak of onderbroken geluid, of teleurstellende ontvangst.

- Als u zich in een gebouw bevindt, plaats de radio voor een raam.
- Trek de antenne uit en pas de lengte en richting ervan aan voor de beste ontvangst.
- Als een mobiele telefoon dicht bij het apparaat wordt geplaatst, kan een hard geluid worden voortgebracht vanuit het apparaat. Houd de telefoon uit de buurt van het apparaat.

Een gewenste zender kan niet worden ontvangen wanneer op een voorkeuzenderknop wordt gedrukt.

- Controleer of u de gewenste frequentieband (FM of AM) hebt gekozen voordat u op de voorkeuzenderknop drukt. U kunt één opslaan onder elke knop.
- Mogelijk hebt u de voorkeuzenderknop waaraan de gewenste zender was toegewezen ingedrukt gehouden, waardoor die zender is vervangen door een nieuwe zender. Wijs de gewenste zender nogmaals toe.
- De voorkeuzenderknoppen kunnen niet worden gebruikt terwijl het instelmenu wordt afgebeeld.
- Als u naar een ander gebied bent verhuisd, slaat u de nieuwe zender op onder een voorkeuzenderknop.

BLUETOOTH

Er wordt geen geluid voortgebracht.

- Zorg ervoor dat dit apparaat niet te ver weg staat van het BLUETOOTH-apparaat en dat dit apparaat geen storing ontvangt vanaf een draadloos LAN, een ander draadloos apparaat dat zendt op 2,4 GHz of een magnetron.
- Controleer of de BLUETOOTH-verbinding correct tot stand werd gebracht tussen dit apparaat en het BLUETOOTH-apparaat.
- Voer het paren opnieuw uit. (Zie "Een verbinding tot stand brengen met een BLUETOOTH-apparaat".)
- Blijf uit de buurt van metalen voorwerpen en oppervlakken.
- Verzeker u ervan dat de BLUETOOTH-functie is geactiveerd op het BLUETOOTH-apparaat.

Het geluid slaat over of de afstand is kort.

- Als een toestel dat elektromagnetische straling genereert, zoals een draadloos LAN, ander BLUETOOTH-apparaat of magnetron, in de buurt staat, plaatst u dit zo mogelijk verder weg. Of gebruik het BLUETOOTH-apparaat en dit apparaat uit de buurt van dergelijke toestellen.

- Verwijder alle obstakels tussen dit apparaat en het BLUETOOTH-apparaat, of plaats het BLUETOOTH-apparaat en dit apparaat uit de buurt van het obstakel.

- Plaats dit apparaat en het BLUETOOTH-apparaat zo dicht mogelijk bij elkaar.

- Verander de positie van dit apparaat.
- Probeer het BLUETOOTH-apparaat in een andere positie te plaatsen.

Er kan geen verbinding tot stand worden gebracht.

- Afhangelijk van het apparaat dat verbonden moet worden, kan het enige tijd duren voordat de communicatie begint.
- Voer het paren opnieuw uit. (Zie de stappen 2 en 3 van "Een verbinding tot stand brengen met een BLUETOOTH-apparaat".)
- Om naar muziek te luisteren op een apparaat dat geen BLUETOOTH-functie heeft, zoals een computer zonder BLUETOOTH-functie, sluit u een dergelijk apparaat aan op de AUDIO IN-aansluiting van dit apparaat. (Zie "Naar muziek op een extern apparaat luisteren" voor meer informatie.)
- Het is niet mogelijk om tegelijkertijd een BLUETOOTH-verbinding met twee BLUETOOTH-apparaten tot stand te brengen.

Het paren mislukt.

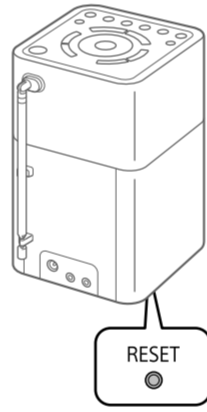
- Plaats het BLUETOOTH-apparaat dicht bij dit apparaat.
- Zorg ervoor dat de BLUETOOTH-functie is geactiveerd op het BLUETOOTH-apparaat.
- Als de BLUETOOTH-verbinding niet tot stand kan worden gebracht nadat het paren is voltooid, voert u stap 3 uit van "Een verbinding tot stand brengen met een BLUETOOTH-apparaat".
- Wis de modelnaam van dit apparaat uit het geheugen van het BLUETOOTH-apparaat en voer het paren nogmaals uit. (Zie de stappen 2 en 3 van "Een verbinding tot stand brengen met een BLUETOOTH-apparaat".)

Het paren met behulp van de NFC-functie mislukt.

- Probeer handmatig te paren. (Zie "Een verbinding tot stand brengen met een BLUETOOTH-apparaat".) Sommige NFC-compatibele smartphones kunnen niet worden gepaard met behulp van de NFC-functie van dit apparaat, afhankelijk van de functies of specificaties van dat betreffende apparaat.
- Open "NFC eenvoudig verbinden" opnieuw en beweeg de smartphone langzaam over de N-markering.
- Controleer of de smartphone voldoet aan de compatibiliteitsvereisten. (Zie "Compatibele smartphones" onder "Een verbinding tot stand brengen via one-touch (NFC)".)

Als het apparaat nog steeds niet goed werkt

Probeer op de onderkant van het apparaat **RESET** in te drukken met een dunne pen. Het apparaat zal opnieuw worden ingeschakeld met behulp van de door de gebruiker geconfigureerde instellingen.



Als onderhoud wordt uitgevoerd

Alle door de gebruiker geconfigureerde instellingen, zoals de voorkeuzenders, de slaaptimer en de klok, kunnen worden teruggesteld op de standaardinstellingen. Noteer de gemaakte instellingen voor het geval u ze opnieuw moet instellen.

Mededelingen

No preset

- Er is geen zender van de geselecteerde frequentieband (FM of AM) opgeslagen onder een voorkeuzenderknop.

Technische gegevens

Bedrijfstemperatuurbereik

5°C – 35°C

Tijdweergave

24-uurs systeem of 12-uurs systeem

Frequentiebereik

FM: 87,5 MHz – 108 MHz
(in stappen van 0,05 MHz)
AM: 531 kHz – 1.602 kHz
(in stappen van 9 kHz)

Middenfrequentie

FM: 128 kHz
AM: 45 kHz

Luidspreker

Diameter: ong. 45 mm; Impedantie: 4 Ω stereo

Audio-uitgangsvermogen

2,5 W + 2,5 W (wanneer het apparaat van stroom wordt voorzien door de bijgeleverde netspanningsadapter)
1,5 W + 1,5 W (wanneer het apparaat van stroom wordt voorzien door de ingebouwde accu)

BLUETOOTH

Communicatiesysteem
BLUETOOTH-specificatie versie 4.1

Uitgang

BLUETOOTH-specificatie
vermogensklasse 2

Maximumuitgangsvermogen
< 20,0 dBm

Maximale communicatieafstand
In een rechte lijn ongeveer 10 m*

Frequentieband

2,4 GHz-band
(2,4000 GHz - 2,4835 GHz)

Modulatiemethode

FHSS

Compatibele BLUETOOTH-profielen**
A2DP

(Advanced Audio Distribution Profile)
AVRCP

(Audio/Video Remote Control Profile)

Ondersteunde codec*
SBC*4

Zendbereik (A2DP)

20 Hz - 20.000 Hz
(bemonsteringsfrequentie 44,1 kHz)

* Het daadwerkelijke bereik verschilt afhankelijk van factoren zoals obstakels tussen de apparaten, magnetische velden rondom een magnetron, statische elektriciteit, ontvangstgevoeligheid, prestaties van de antenne, besturingssysteem, softwareprogramma's, enz.

** BLUETOOTH-standaardprofielen geven het doel aan van de BLUETOOTH-communicatie tussen de apparaten.

* Codec: compressie- en conversieformaat voor audiosignalen

*4 Subband-codec

NFC

Maximumuitgangsvermogen
< 60 dBµA/m op 10 m

Gebruikte frequentie
13,56 MHz

Ingang

AUDIO IN-aansluiting
(ø 3,5 mm, stereomini-aansluiting)

Uitgang

(hoofdtelefoon-jaansluiting
(ø 3,5 mm, stereomini-aansluiting)

Vereiste voeding

Ingebouwde oplaadbare
lithiumionaccu

Opmerkingen over licenties en handelsmerken

- Het woordmerk en logo van BLUETOOTH zijn eigendom van Bluetooth SIG, Inc. en elk gebruik van deze merken door Sony Corporation vindt onder licentie plaats.
- Het merkteken N is een handelsmerk of geregistreerd handelsmerk van NFC Forum, Inc. in de VS en andere landen.
- Android™ en Google Play™ zijn handelsmerken van Google Inc.
- Overige handelsmerken en handelsnamen zijn in eigendom van hun respectieve eigenaren. In deze handleiding worden de symbolen ™ en ® niet vermeld.