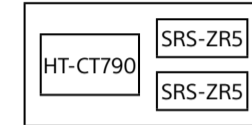


HT-RTZ7 Instelgids Einstellanleitung

NL
DE

Elk van de drie dozen bevat de volgende producten.

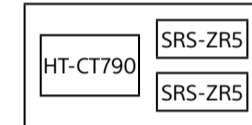
- HT-CT790 Sound Bar
- SRS-ZR5 systeem voor personal audio



Dit document beschrijft de instelling voor het gebruik met de twee producten. Voor meer informatie, raadpleegt u de handleidingen die meegeleverd zijn in de doos van elk product.

Die drie Kartons enthalten die folgenden Produkte.

- HT-CT790 Sound Bar
- Personal-Audio-System SRS-ZR5



In diesem Dokument wird die Konfiguration für den Gebrauch der beiden Produkte beschrieben. Weitere Informationen finden Sie in den Anleitungen, die in den Kartons der einzelnen Produkte mitgeliefert werden.

Over de bedieningswijze van het systeem

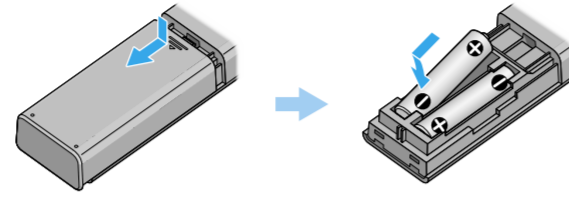
Sluit de bar speaker met behulp van de HDMI-kabel (niet bijgeleverd) aan op de tv om het bedieningsscherm van het systeem weer te geven op de tv. Leg de HDMI-kabel klaar.

Hinweis zur Bedienung der Anlage

Verbinden Sie die Lautsprechereinheit und das Fernsehgerät über ein HDMI-Kabel (nicht mitgeliefert), um den Funktionsbildschirm der Anlage auf dem Fernsehgerät anzuzeigen. Halten Sie das HDMI-Kabel bereit.

De afstandsbediening van de HT-CT790 instellen

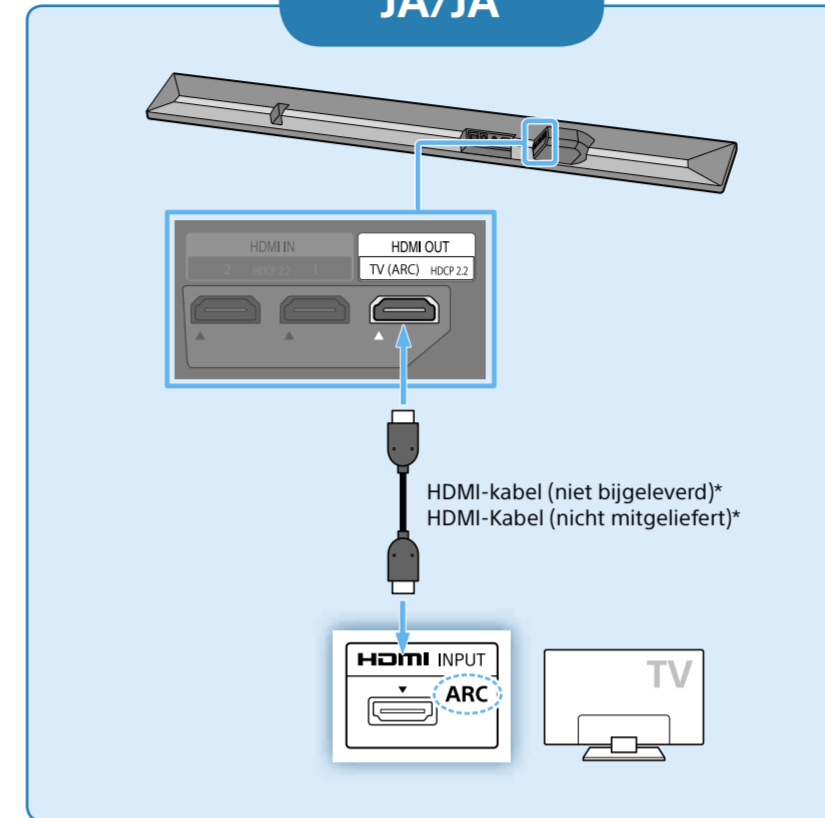
Vorbereiten der Fernbedienung der HT-CT790



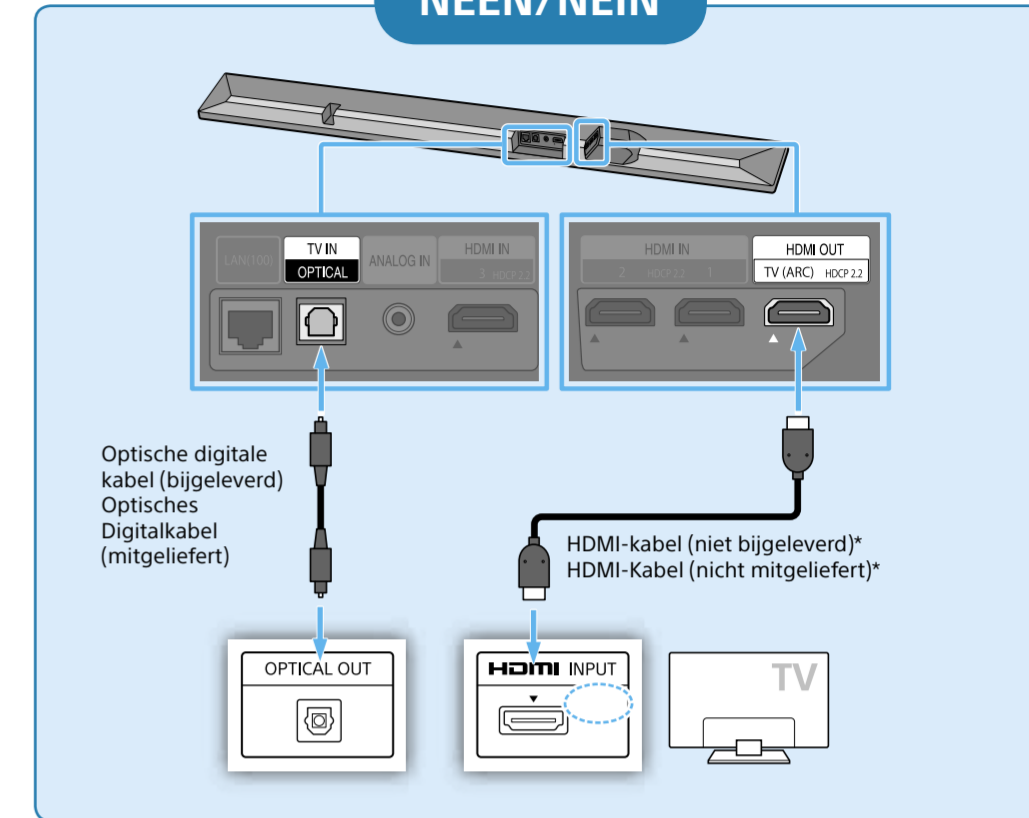
2 Verbinding maken met een tv/Anschließen an ein Fernsehgerät

Draagt de HDMI-ingang op uw tv het label "ARC"?
Ist der HDMI-Eingang an Ihrem Fernsehgerät mit „ARC“ gekennzeichnet?

JA/JA



NEEN/NEIN



- * Om van beelden in 4K/60p te genieten wordt het gebruik van Premium High Speed HDMI-kabels met ethernet aanbevolen. Meer informatie vindt u onder "Ondersteunde ingangsvideoformaten" in de gebruiksaanwijzing van de HT-CT790 (afzonderlijk document).
- * Um Bilder in 4K/60p anzeigen zu können, empfiehlt sich die Nutzung von Premium-High-Speed-HDMI-Kabeln mit Ethernet. Einzelheiten dazu finden Sie unter „Unterstützte Videoeingangsformate“ in der Bedienungsanleitung zur HT-CT790 (separates Dokument).

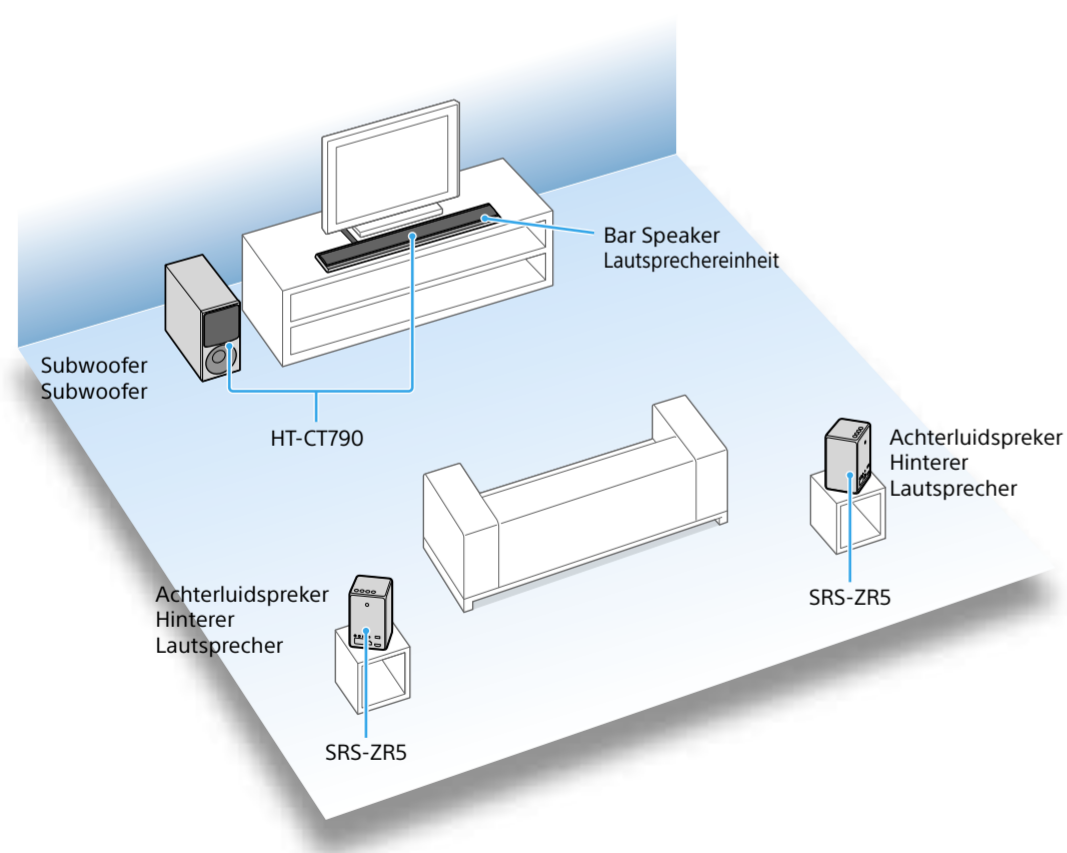
Opmerking

- Zorg ervoor dat de HDMI-kabel goed ingebracht is.

Hinweis

- Achten Sie darauf, dass das HDMI-Kabel fest eingesteckt ist.

1 De installatiepositie bepalen/Festlegen der Installationsposition

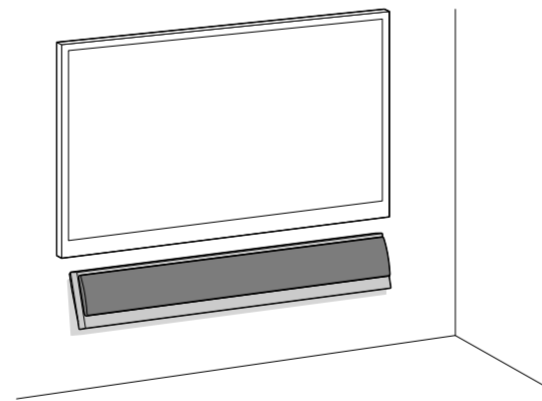


De Bar Speaker aan een muur bevestigen

Raadpleeg "Het toestel aan een muur bevestigen" in de gebruiksaanwijzing van de HT-CT790 (afzonderlijk document).

So bevestigen Sie die Lautsprechereinheit an der Wand

Informationen dazu finden Sie unter „Montage des Geräts an der Wand“ in der Bedienungsanleitung zur HT-CT790 (separates Dokument).



Opmerking

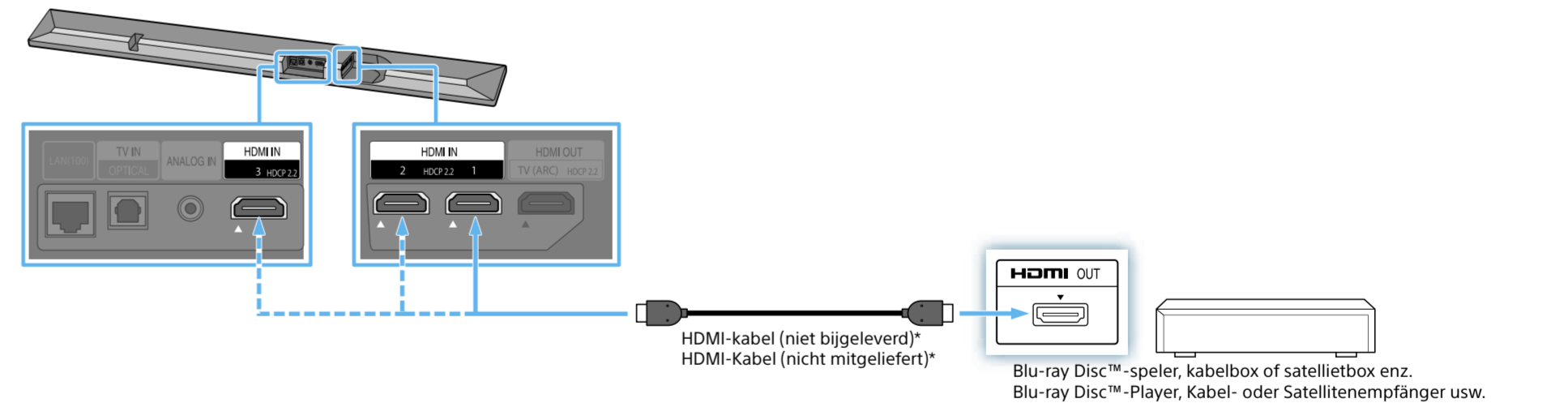
- Leg geen magnetische kaarten op het systeem of in de buurt ervan.
- Plaats geen andere metalen voorwerpen dan een tv in de buurt van het systeem. Doet u dit wel, dan kunnen de draadloze functies onstabiel zijn.

Hinweis

- Halten Sie Magnetstreifenkarten von der Anlage fern.
- Stellen Sie keine anderen Metallgegenstände als ein Fernsehgerät in die Nähe der Anlage. Andernfalls sind Drahtlosfunktionen möglicherweise nicht stabil.

3 Verbinding maken met andere apparaten/Anschließen an andere Geräte

- 1 Koppel de HDMI-kabel los van de HDMI IN-aansluiting van de tv en sluit deze vervolgens aan op een van de HDMI IN-aansluitingen (HDMI IN 1/2/3) op de Bar Speaker. Als u van het hoogwaardige surroundgeluid van Dolby TrueHD, DTS HD enz. wilt genieten, sluit u een Blu-ray Disc™-speler, kabelbox, satellietbox enz. op het systeem aan.
- 1 Trennen Sie das HDMI-Kabel von der Buchse HDMI IN am Fernsehgerät und schließen Sie es an eine der HDMI IN-Buchsen (HDMI IN 1/2/3) an der Lautsprechereinheit an. Wenn Sie Raumklang hoher Qualität im Dolby TrueHD- oder DTS HD-Format usw. hören wollen, wechseln Sie die Verbindung und schließen den Blu-ray Disc™-Player, Kabel- oder Satellitenempfänger o. Ä. an die Anlage an.



- * Om van beelden in 4K/60p te genieten wordt het gebruik van Premium High Speed HDMI-kabels met ethernet aanbevolen. Meer informatie vindt u onder "Ondersteunde ingangsvideoformaten" in de gebruiksaanwijzing van de HT-CT790 (afzonderlijk document).
- * Um Bilder in 4K/60p anzeigen zu können, empfiehlt sich die Nutzung von Premium-High-Speed-HDMI-Kabeln mit Ethernet. Einzelheiten dazu finden Sie unter „Unterstützte Videoeingangsformate“ in der Bedienungsanleitung zur HT-CT790 (separates Dokument).

Tip

- Dankzij de functie Doorvoer in stand-by kunt u HDMI-signalen uitvoeren naar de tv, zelfs terwijl het systeem zich in stand-by-bijstand bevindt. U voert de instellingen als volgt door: druk op HOME - [Instellen] - [Systeeminstellingen] - [HDMI-instellingen] - [Doorvoer in stand-by] en selecteer vervolgens [Auto] of [Aan].
- Als u van met auteursrechten beschermde 4K-content wilt genieten, raadpleegt u "Aansluiting voor het bekijken van met auteursrechten beschermde 4K-content" in de gebruiksaanwijzing van de HT-CT790 (afzonderlijk document) voor meer informatie.

Opmerking

- Zorg ervoor dat de HDMI-kabel goed ingebracht is.

Tipp

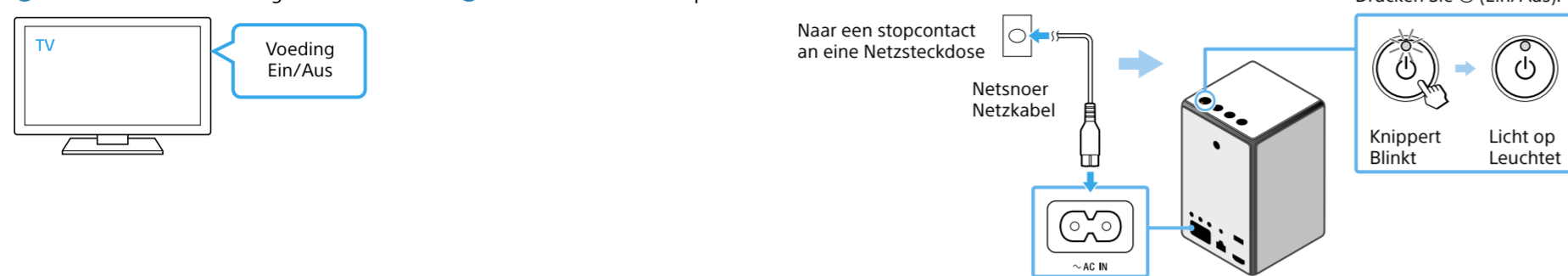
- Mit der Funktion „Standby Umleit“ können Sie HDMI-Signale an das Fernsehgerät ausgeben, selbst wenn sich die Anlage im Bereitschaftsmodus befindet. Nehmen Sie die Einstellung folgendermaßen vor: Drücken Sie HOME - [Setup] - [System-Einstellungen] - [HDMI-Einstellungen] - [Standby Umleit] und wählen Sie [Auto] oder [Ein].
- Informationen zum Wiedergeben urheberrechtlich geschützter 4K-Inhalte finden Sie unter „Anschlüsse zum Anzeigen von urheberrechtlich geschützten 4K-Inhalten“ in der Bedienungsanleitung zur HT-CT790 (separates Dokument).

Hinweis

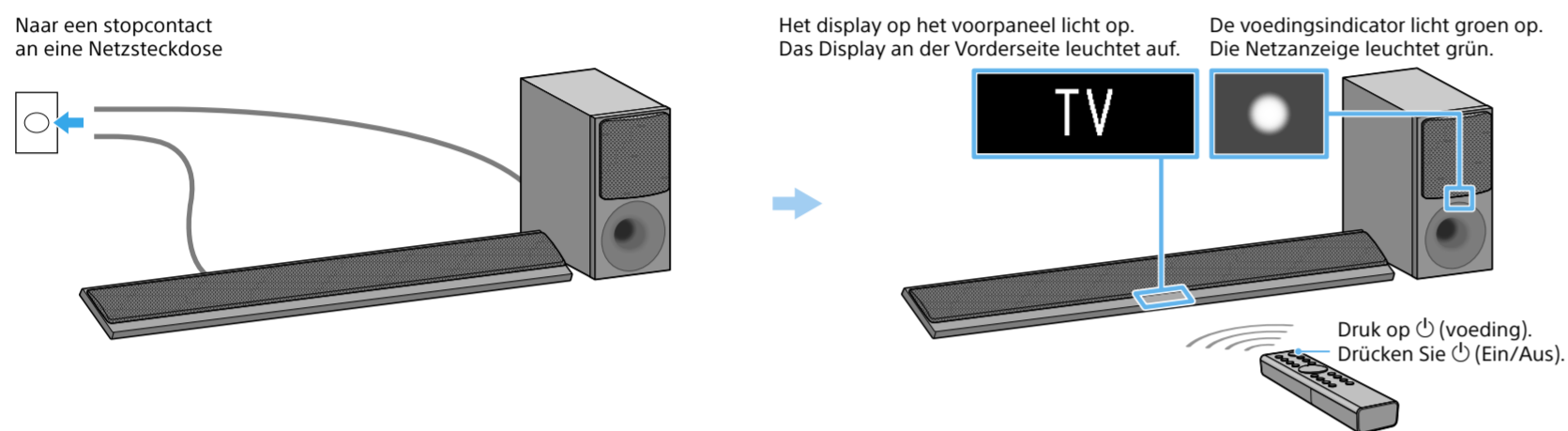
- Achten Sie darauf, dass das HDMI-Kabel fest eingesteckt ist.

4 Het systeem inschakelen/Einschalten der Anlage

- Schakel de tv in.
1 Schalten Sie das Fernsehgerät ein.
- Schakel de luidspreker in.
2 Schalten Sie den Lautsprecher ein.



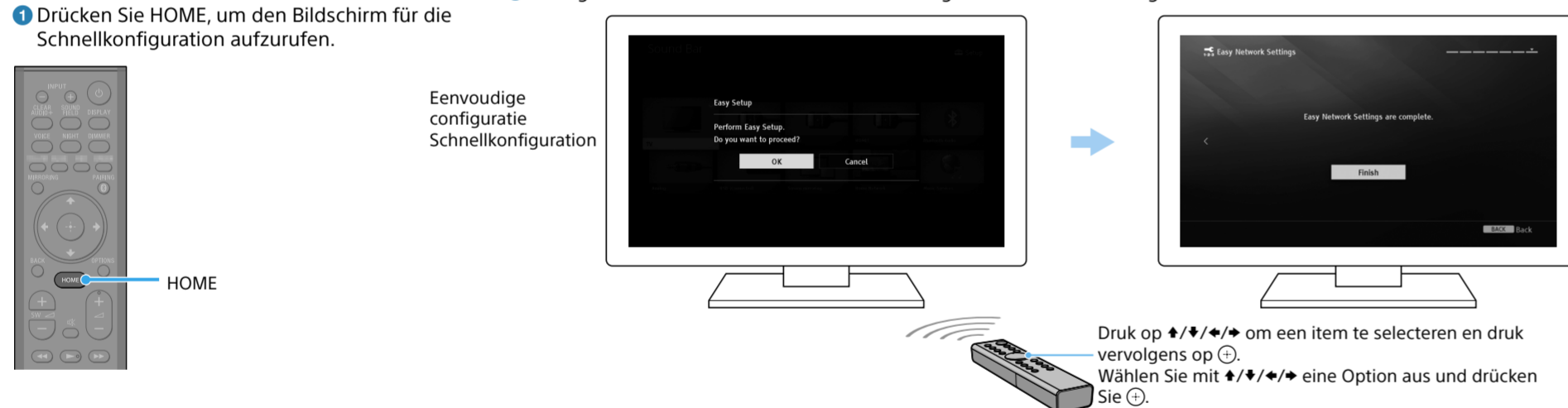
- Schakel de Bar Speaker en de subwoofer in.
- Schalten Sie die Lautsprechereinheit und den Subwoofer ein.



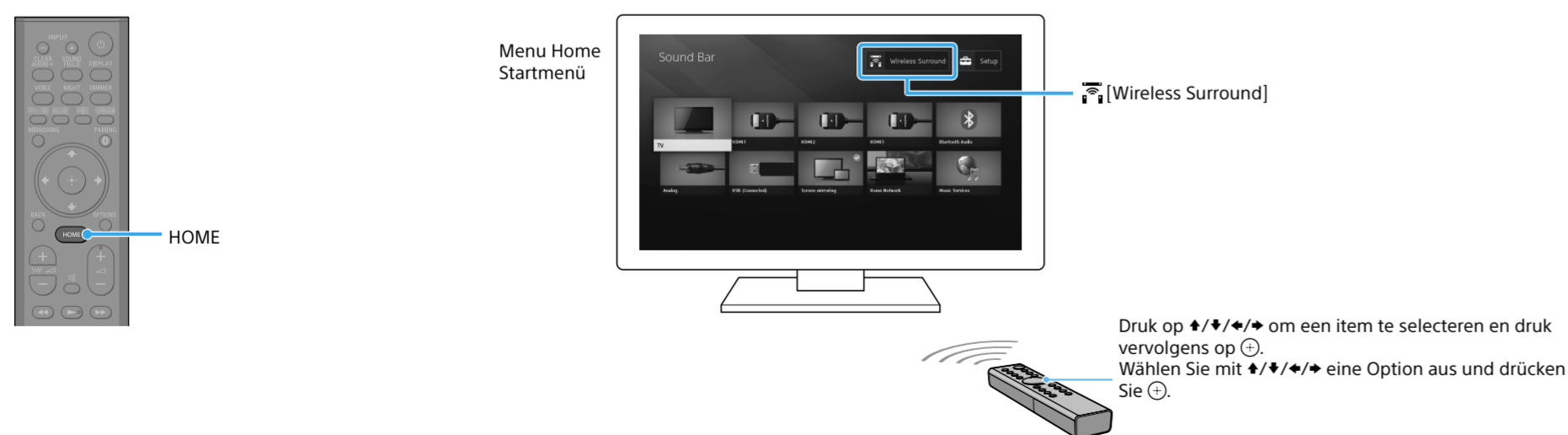
- Tip**
- Voor meer informatie over de instellingen van Bediening voor HDMI op de tv kunt u de gebruiksaanwijzing raadplegen die bij de tv geleverd is.
- Tipp**
- Einzelheiten zu den Einstellungen für die Steuerung für HDMI am Fernsehgerät finden Sie in der mit dem Fernsehgerät gelieferten Bedienungsanleitung.

5 Snelinstelling en instelling voor draadloze surround uitvoeren/Durchführen der Schnellkonfiguration und der Konfiguration für Funkraumklang

- Druk op HOME om het scherm Snelinstelling weer te geven.
1 Drücken Sie HOME, um den Bildschirm für die Schnellkonfiguration aufzurufen.
- Voer de Snelinstelling uit door de aanwijzingen op het scherm te volgen.
2 Befolgen Sie zum Ausführen der Schnellkonfiguration die Anweisungen auf dem Bildschirm.



- Druk op HOME om het menu Home weer te geven.
3 Mit HOME rufen Sie das Startmenü auf.
- Selecteer [Wireless Surround]. Voer de instelling uit door de aanwijzingen op het scherm te volgen.
4 Wählen Sie [Wireless Surround]. Befolgen Sie zum Vornehmen der Einstellung die Anweisungen auf dem Bildschirm.



- Tip**
- De aanwijzingen op het scherm verschijnen in de taal die u in deze stap hebt geselecteerd.
 - Als de SRS-ZR5 wordt gebruikt als draadloze surroundluidspreker, zijn de functie voor draadloos LAN, de functie voor Schermreproductie, audio-uitvoer naar een BLUETOOTH-compatibele hoofdtelefoon of luidspreker en het afspelen van geluid van hoge kwaliteit met LDAC niet beschikbaar.
 - Meer informatie over de netwerkverbinding vindt u onder "De netwerkfunctie gebruiken" in de gebruiksaanwijzing van de HT-CT790 (afzonderlijk document).
- Tipp**
- Die Anweisungen auf dem Bildschirm werden in der Sprache angezeigt, die Sie in diesem Schritt ausgewählt haben.
 - Wenn die SRS-ZR5 als schnurlose Raumklanglautsprecher verwendet werden, stehen die WLAN-Funktion, die Bildschirmspiegelung-Funktion, die Audioausgabe an BLUETOOTH-kompatible Kopfhörer oder Lautsprecher und die Wiedergabe in hoher Klangqualität mit LDAC nicht zur Verfügung.
 - Einzelheiten zur Netzwerkverbinding finden Sie unter „Wiedergabe über die Netzwerkfunktion“ in der Bedienungsanleitung zur HT-CT790 (separates Dokument).

6 Naar het geluid luisteren/Wiedergabe von Ton

Naar de audio van de tv luisteren/Wiedergeben des Tons vom Fernsehgerät

- Selecteer het gewenste programma met de afstandsbediening van de tv.
1 Wählen Sie das gewünschte Programm mit der Fernbedienung des Fernsehgeräts aus.
- Regel het volume.
2 Stellen Sie die Lautstärke ein.

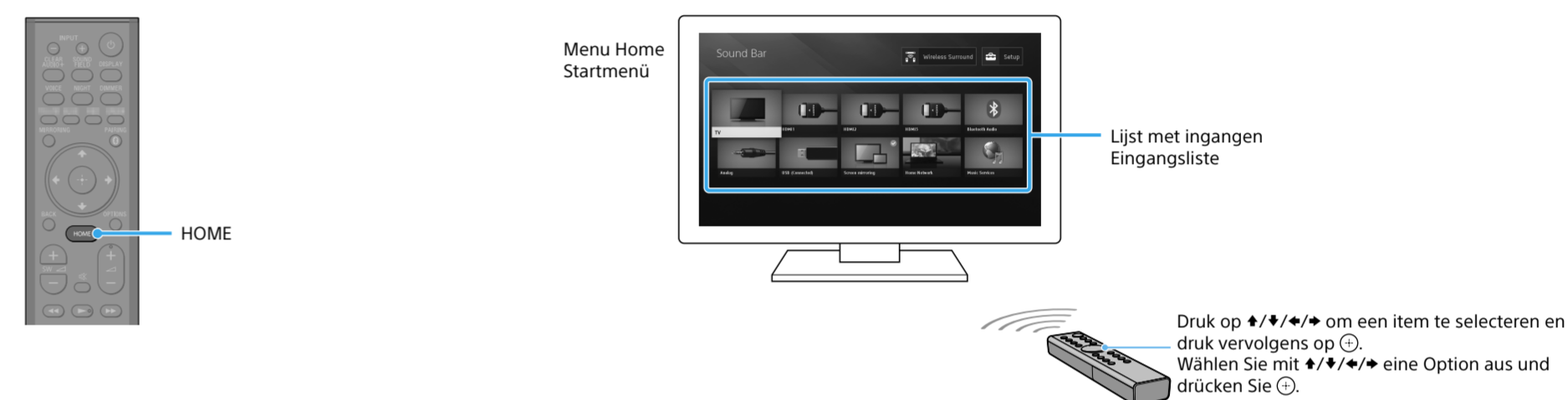


- Tip**
- Als het geluid van de tv niet uitgevoerd wordt via het systeem, drukt u op INPUT +/- op de bijgeleverde afstandsbediening tot "TV" verschijnt op het voorpaneel.
 - Meer informatie over het aanpassen van de geluidskwaliteit vindt u onder "Het geluidseffect selecteren" in de gebruiksaanwijzing van de HT-CT790 (afzonderlijk document).

- Tipp**
- Wenn der Ton vom Fernsehgerät nicht über die Anlage ausgegeben wird, drücken Sie INPUT +/- auf der mitgelieferten Fernbedienung, bis „TV“ im Display an der Vorderseite erscheint.
 - Einzelheiten zum Einstellen der Klangqualität finden Sie unter „Auswählen des Klangeffekts“ in der Bedienungsanleitung zur HT-CT790 (separates Dokument).

Een ander invoerapparaat dan de tv gebruiken/So geben Sie Ton von einem anderen Eingabegerät als dem Fernsehgerät wieder

- Druk op HOME.
1 Drücken Sie HOME.
- Druk op (voeding) om in het menu Home de gewenste ingang te selecteren.
2 Wählen Sie mit (voeding) den gewünschten Eingang im Startmenü aus.



Problemen oplossen/Störungsbehebung

Het geluid van de tv wordt niet uitgevoerd via het systeem of er wordt geen beeld weergegeven op de tv

- Druk herhaaldelijk op INPUT +/- op de afstandsbediening van het systeem tot "TV" verschijnt op het display op het voorpaneel van het systeem.
- Zorg ervoor dat de invoer en uitvoer van de HDMI-aansluiting van het systeem correct zijn.
- Koppel de kabels die de tv met het systeem verbinden los en sluit ze vervolgens opnieuw aan. Zorg ervoor dat de kabels goed ingebracht zijn.
- Afhankelijk van de volgorde waarop de tv en het systeem ingeschakeld worden, is het mogelijk dat de dempingsmodus geactiveerd wordt op het systeem en dat "Muting" weergegeven wordt op het display op het voorpaneel van het systeem. Schakel in dat geval eerst de tv en pas daarna het systeem in.

Über die Anlage wird kein Ton vom Fernsehgerät ausgegeben oder kein Bild wird auf dem Fernsehgerät angezeigt

- Drücken Sie INPUT +/- auf der Fernbedienung der Anlage so oft, bis „TV“ im Display an der Vorderseite der Anlage erscheint.
- Vergewissern Sie sich, dass Ein- und Ausgang an der HDMI-Buchse der Anlage korrekt sind.
- Trennen Sie die Kabel, über die das Fernsehgerät und die Anlage verbunden sind, und schließen Sie sie wieder an. Achten Sie darauf, dass die Kabel fest eingesteckt sind.
- Je nach der Reihenfolge beim Einschalten von Fernsehgerät und Anlage wechselt die Anlage möglicherweise in den Stummmodus und „Muting“ erscheint im Display an der Vorderseite. Schalten Sie in diesem Fall zunächst das Fernsehgerät und dann die Anlage ein.

Er wordt geen beeld of geluid uitgevoerd van het apparaat dat aangesloten is op het systeem

- Druk herhaaldelijk op INPUT +/- op de afstandsbediening van het systeem tot de ingang van het gewenste apparaat verschijnt op het display op het voorpaneel van het systeem.
- Zorg ervoor dat de invoer en uitvoer van de HDMI-aansluiting van het systeem correct zijn.
- Koppel de kabels die aangesloten zijn op het systeem los en sluit ze vervolgens opnieuw aan. Zorg ervoor dat de kabels goed ingebracht zijn.

Kein Bild oder Ton von dem an die Anlage angeschlossenen Gerät wird ausgegeben

- Drücken Sie INPUT +/- auf der Fernbedienung der Anlage so oft, bis der Eingang, an den das betreffende Gerät angeschlossen ist, im Display an der Vorderseite der Anlage erscheint.
- Vergewissern Sie sich, dass Ein- und Ausgang an der HDMI-Buchse der Anlage korrekt sind.
- Trennen Sie die an die Anlage angeschlossenen Kabel und schließen Sie sie wieder an. Achten Sie darauf, dass die Kabel fest eingesteckt sind.

Het geluid van de subwoofer is niet of amper hoorbaar

- Druk op SW +/- op de afstandsbediening van het systeem om het volume van de subwoofer te verhogen.
- Raadpleeg "Problemen oplossen" in de gebruiksaanwijzing van de HT-CT790 (afzonderlijk document).

Vom Subwoofer ist kein Ton oder nur sehr leiser Ton zu hören

- Drücken Sie SW +/- auf der Fernbedienung der Anlage, um die Lautstärke des Subwoofers zu erhöhen.
- Schlagen Sie dazu unter „Störungsbehebung“ in der Bedienungsanleitung zur HT-CT790 (separates Dokument) nach.

De draadloze luidspreker produceert geen of een amper hoorbaar geluid

- Afhankelijk van het invoersignaal kan er mogelijk geen merkbaar surround-effect bekomen worden. Afhankelijk van het programma of de schijf worden audiosignalen van de surroundkanalen amper hoorbaar uitgevoerd.
- Wanneer u inhoud afspelt die compatibel is met de technologie voor bescherming van auteursrechten (HDCP, SCMS-T, enz.), wordt deze mogelijk niet uitgevoerd via het systeem.
- Controleer de verbinding van de surroundluidsprekers via [Instellingen voor Wireless Surround] - [Controle verbinding surroundluidsprekers].
- Regel het volumeniveau van de surroundluidsprekers via [Instellingen voor Wireless Surround] - [Instelling van de surroundluidsprekers].

Über die Funklautsprecher wird kein Ton oder nur sehr leiser Ton ausgegeben

- Afhankelijk van het invoersignaal kan er mogelijk geen merkbaar surround-effect bekomen worden. Afhankelijk van der Sendung oder Disc werden die Audiosignale der Raumklangkanäle sehr leise ausgegeben.
- Wenn Sie Inhalte wiedergeben, die mit der Urheberschutz-Technologie (HDCP, SCMS-T usw.) kompatibel sind, werden sie möglicherweise nicht über die Anlage ausgegeben.
- Überprüfen Sie die Verbindung der Raumklanglautsprecher unter [Wireless-Surround-Einstellungen] - [Surround-Lautsprecher-Verbindungsprüfung].
- Passen Sie den Lautstärkepegel der Raumklanglautsprecher unter [Wireless-Surround-Einstellungen] - [Surround-Lautsprecher-Einstellung] an.

SongPal Link

Nog meer plezier dankzij het systeem voor personal audio SRS-ZR5 (meegeleverd).
Raadpleeg de gebruiksaanwijzing (afzonderlijk document) voor de functies van SongPal Link.
Noch mehr Hörvergnügen bietet das Personal-Audio-System SRS-ZR5 (mitgeliefert).
Informationen zu SongPal Link-Funktionen schlagen Sie bitte in der Bedienungsanleitung (separates Dokument) nach.

