

DIGITAL RADIO DAB/FM

Gebruiksaanwijzing NL  
Bruksanvisning NO

DAB DAB+

RDS



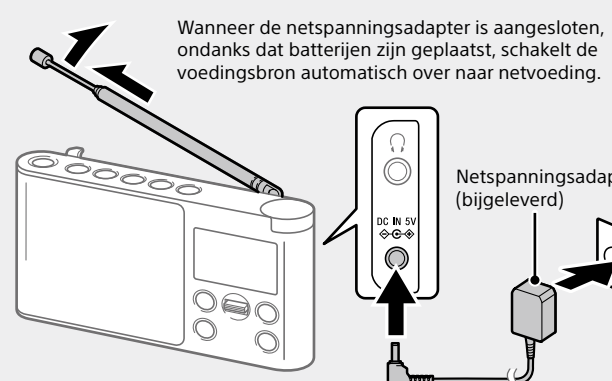
©2017 Sony Corporation Printed in China

http://www.sony.eu/

XDR-S41D

Voorbereidingen

1 Sluit de netspanningsadapter aan of plaats vier batterijen. Trek daarna de antenne uit.



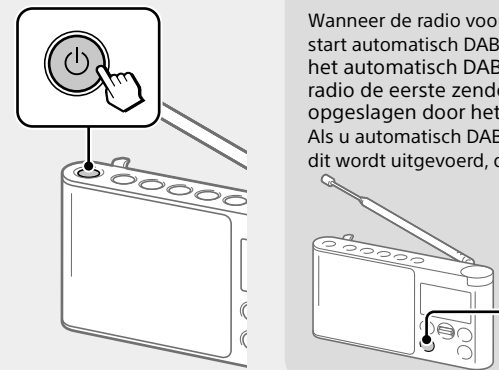
Het apparaat op batterijvoeding gebruiken



Tips

- Als gedurende ongeveer 30 seconden geen bedieningsplaatstijp gaat de achtergrondverlichting uit om het stroomverbruik te minimaliseren.
- Wij adviseren alkalinebatterijen te gebruiken. Het gebruik van mangaanbatterijen wordt niet aanbevolen aangezien dit type batterijen een extreem korte gebruiksduur heeft.

2 Schakel de radio in.



De radio voor het eerst inschakelen

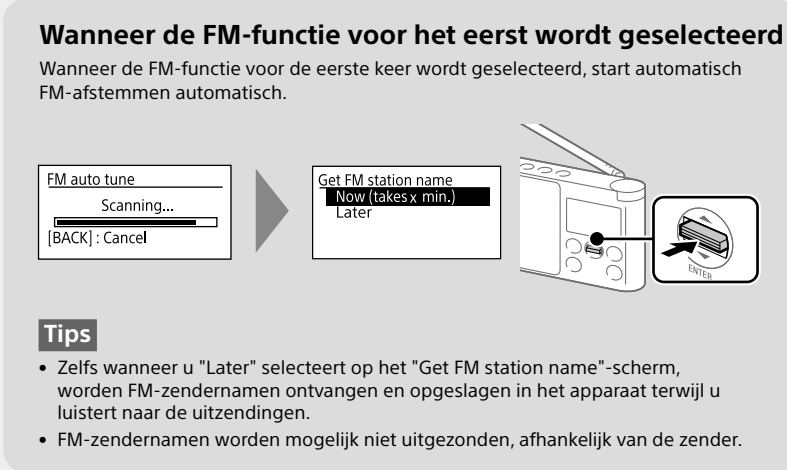
Wanneer de radio voor de eerste keer wordt ingeschakeld, start automatisch DAB-afstemmen automatisch. Nadat het automatisch DAB-afstemmen klaar is, ontvangt de radio de eerste zender op de DAB-zenderlijst die is opgeslagen door het automatisch DAB-afstemmen. Als u automatisch DAB-afstemmen wilt annuleren terwijl dit wordt uitgevoerd, drukt u op **BACK**.

Tip

Om later opnieuw automatisch DAB-afstemmen uit te voeren, leest u "Een nieuwe DAB/FM-zenderlijst maken" hieronder.

Naar de radio luisteren

1 Schakel de radio in en selecteer de DAB- of FM-functie.



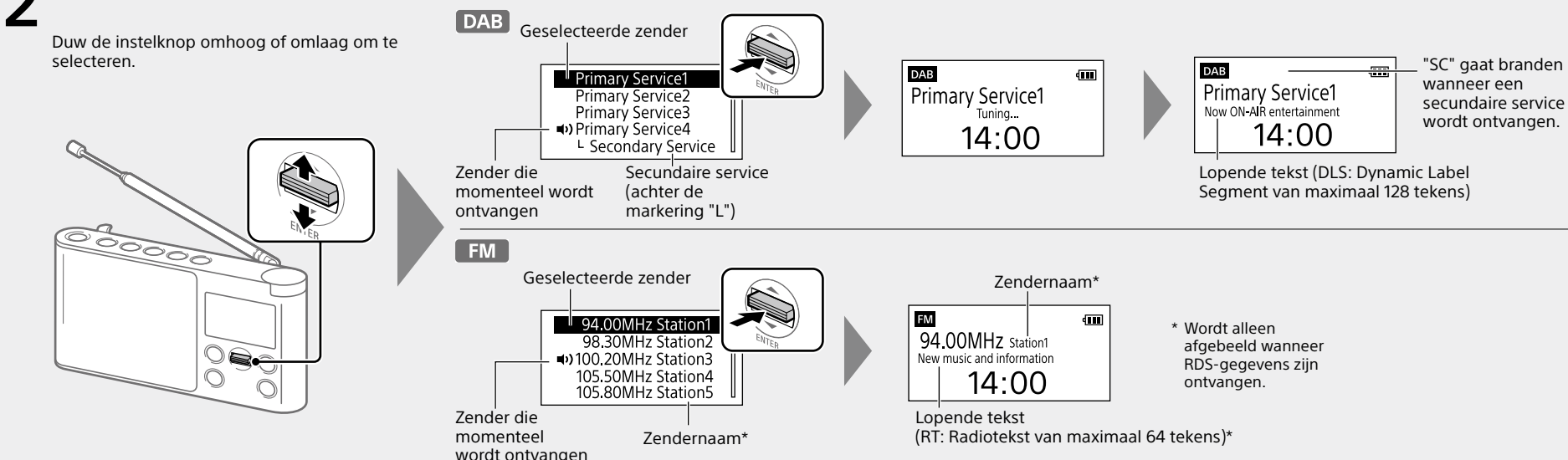
Wanneer de FM-functie voor het eerst wordt geselecteerd, start automatisch FM-afstemmen automatisch.

Tips

- Zelfs wanneer u "Later" selecteert op het "Get FM station name"-scherm, worden FM-zendernamen ontvangen en opgeslagen in het apparaat terwijl u luistert naar de uitzendingen.
- FM-zendernamen worden mogelijk niet uitgezonden, afhankelijk van de zender.

Zie "Opties op het instelmenu" voor handmatig afstemmen.

2 Selecteer de gewenste zender of service.

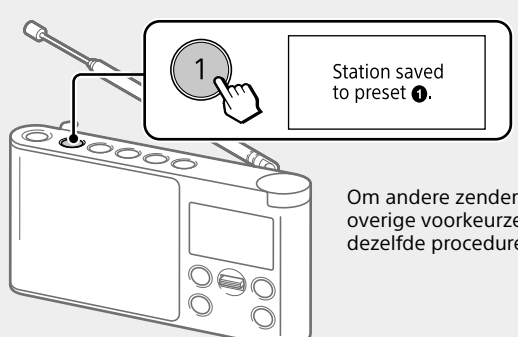
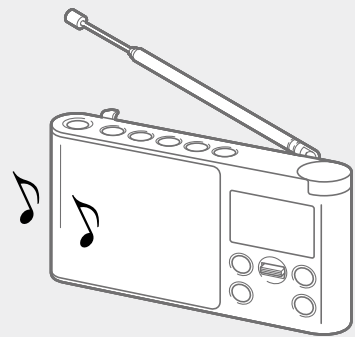


Zenders toewijzen aan de voorkeuzenderknoppen

1 Stem af op de zender die u wilt instellen.

2 Houd de gewenste voorkeuzenderknop (1 – 5) ingedrukt tot "Station saved to preset x." wordt afgebeeld op het display.

Volg de stappen in "Naar de radio luisteren" hierboven.



Voorbeeld: Een zender toewijzen aan voorkeuzenderknop 1.

Om andere zenders toe te wijzen aan de overige voorkeuzenderknoppen, herhaalt u dezelfde procedure.

Wijs uw favoriete zenders toe aan de 5 voorkeuzenderknoppen. U kunt maximaal 5 zenders toewijzen aan de DAB- en de FM-functie.

Toewijzing aan de knoppen veranderen

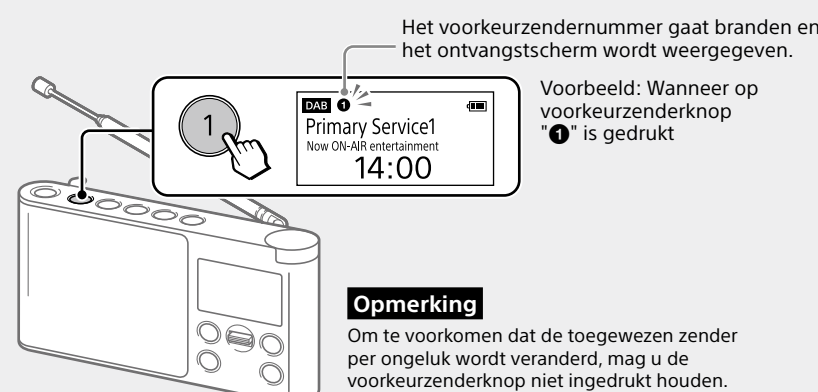
- Stem af op een andere zender.
- Houd de voorkeuzenderknop ingedrukt die u wilt veranderen tot "Station saved to preset x." wordt afgebeeld op het display. De eerder aan de geselecteerde toets toegewezen zender wordt gewist en vervangen door de nieuwe.

Tip

De knoptoewijzingsinformatie blijft opgeslagen in het geheugen van de radio ook nadat het DAB- en FM-afstemmen is uitgevoerd.

Luisteren naar een toegewezen zender

Druk op de gewenste voorkeuzenderknop (1 – 5).



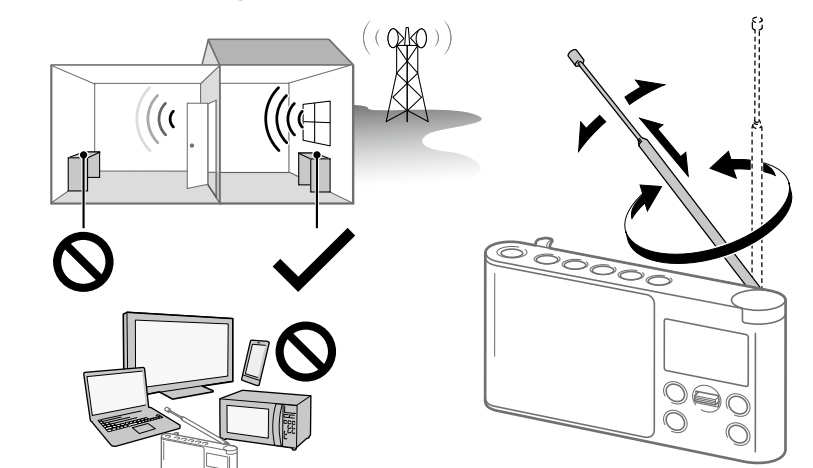
Het voorkeuzendernummer gaat branden en het ontvangstscherm wordt weergegeven.

Voorbeeld: Wanneer op voorkeuzenderknop 1 is gedrukt.

Opmerking

Om te voorkomen dat de toegewezen zender per ongeluk wordt veranderd, mag u de voorkeuzenderknop niet ingedrukt houden.

De DAB/FM-ontvangst verbeteren

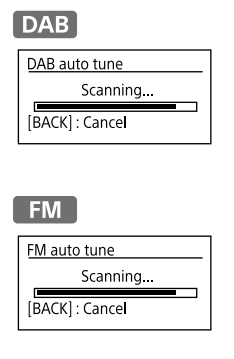
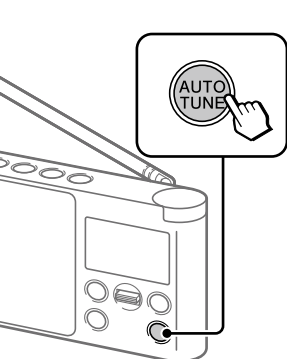


Opmerking

Wanneer u de antenne afstelt, moet u deze aan het onderste deel vasthouden. De antenne kan worden beschadigd als u deze met grote kracht beweegt terwijl u het bovenste deel vasthoudt.

Een nieuwe DAB/FM-zenderlijst maken

Als u bent verhuisd naar een andere regio, voert u het automatisch DAB- en FM-afstemmen opnieuw uit. Selecteer de DAB- of FM-functie en druk daarna op **AUTO TUNE**.



Opmerkingen

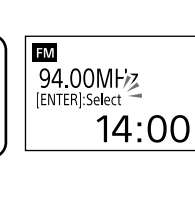
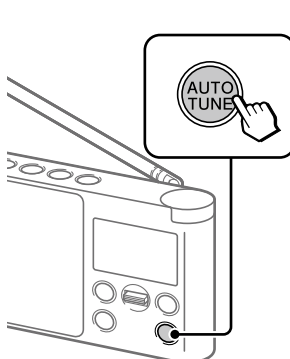
- De huidige opgeslagen zenderlijst wordt gewist zodra het automatisch afstemmen opnieuw start.
- Wanneer het instelmenu wordt afgebeeld, wordt het automatisch afstemmen niet uitgevoerd, zelfs niet als **AUTO TUNE** is gedrukt.

Opmerking over automatisch FM-afstemmen

Vergeet niet van tevoren "By station list" of "FM tune mode" te selecteren voordat u automatisch FM-afstemmen start. Als "Manual tune" is geselecteerd, start in plaats daarvan het scannen naar zenders. Zie "Opties op het instelmenu" voor meer informatie.

Naar FM-zenders zoeken (scan-afstemmen)

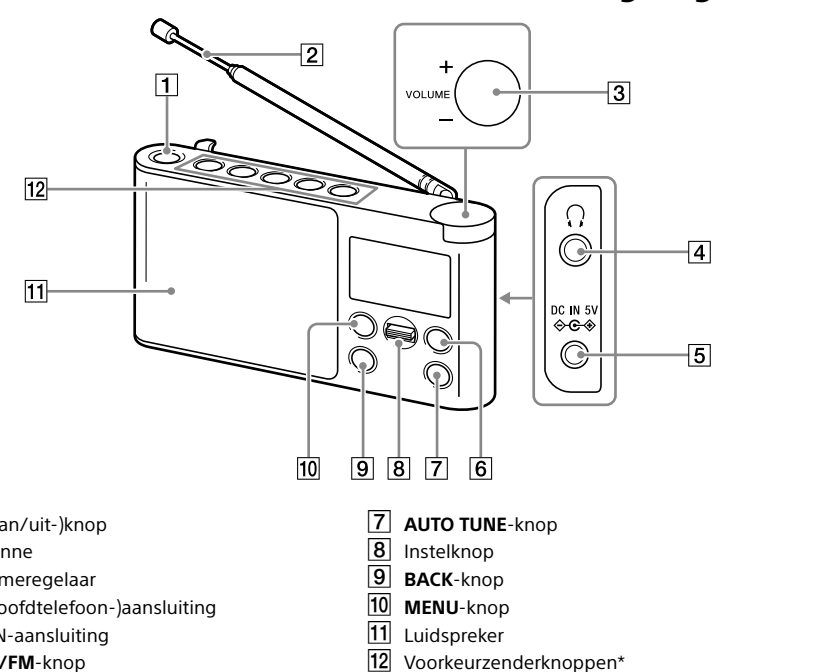
U kunt zoeken naar ontvangbare FM-zenders met een afstemstap van 0,05 MHz. Selecteer de FM-functie en druk daarna op **AUTO TUNE**. Vergeet niet om "Manual tune" te selecteren in "FM tune mode" (Zie "Opties op het instelmenu") voordat u deze functie gebruikt.



Tips

- U kunt ook zoeken naar FM-zenders door eerst de FM-functie te selecteren en daarna de instelknop omhoog of omlaag geschoven te houden.
- Druk op **BACK** om te stoppen met het zoeken naar FM-zenders.

Overzicht van de onderdelen en bedieningsorganen

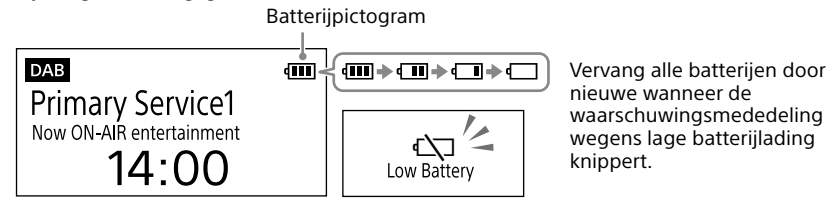


- aan/uit-knop
- Antenne
- Volume-regelaar
- hoofdteléfono-jaansluiting
- DC IN-aansluiting
- DAB/FM-knop
- AUTO TUNE-knop
- Instelknop
- BACK-knop
- MENU-knop
- DC IN-voeding
- Luidspreker
- Voorkeuzenderknoppen\*

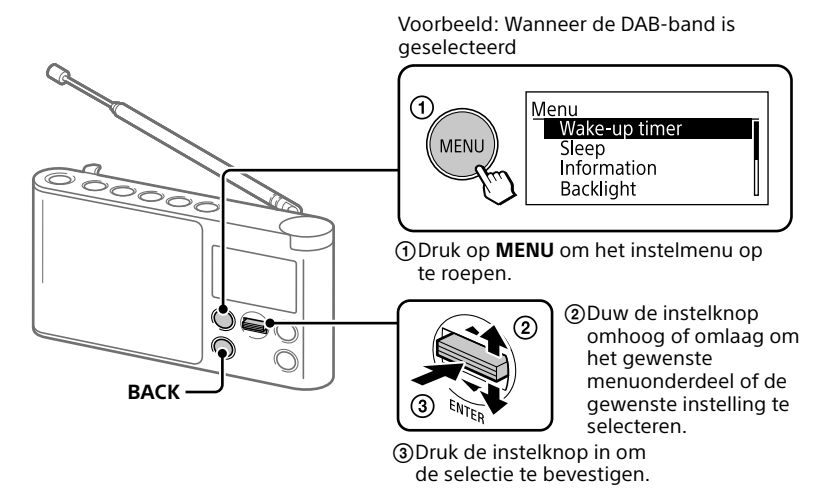
\* De voorkeuzenderknop 6 heeft een voetstijp.

Batterijpictogram

Het batterijpictogram brandt terwijl het apparaat op batterijvoeding wordt gebruikt. Der resterende batterijlading wordt aangegeven in 5 niveaus.



Opties op het instelmenu



Teruggaan naar het bovenliggende menuniveau  
Druk op **BACK**.

Het instelmenu verlaten  
Druk nogmaals op **MENU**.

Wake-up timer

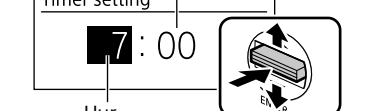
Zorg ervoor dat de netspanningsadapter is aangesloten wanneer u de wektimer gebruikt. De wektimer kan niet worden gebruikt wanneer het apparaat op batterijvoeding wordt gebruikt.

**Enable:** Selecteer deze optie wanneer u de wektimer wilt gebruiken.

**Disable:** Selecteer deze optie wanneer u de wektimer niet wilt gebruiken.

**Wake-up timer setting:** Selecteer deze optie wanneer u de wektimer wilt instellen. U kunt de wektimer als volgt instellen.

1 Selecteer "Timer setting" en stel het uur en de minuten in.



2 Selecteer "Wake station" en stel een zender in.



3 Selecteer "Volume setting" en stel het volumeniveau in met de instelknop.

Nadat u het volumeniveau hebt ingesteld, drukt u op **BACK** tot het display is teruggekeerd naar het menu "Wake-up timer".

4 Selecteer "Enable" en druk daarna op de instelknop.

Als de wektimer is ingesteld, brandt **ON** op het display.

Sleep

De radio wordt automatisch uitgeschakeld nadat de ingestelde tijdsduur is verstreken. Selecteer de gewenste timerinstelling (minuten) uit de volgende mogelijkheden:

Off (uitgeschakeld) / 15min. / 30min. / 45min. / 60 min.

Als de slaaptimer is ingesteld, brandt "SLEEP" op het display.

Information DAB

Beeldt informatie af voor de zender waarnaar u luistert. Duw de instelknop omhoog of omlaag om de volgende informatie te doorlopen:

**Channel:** Kanaal en frequentie (Zie de DAB-frequentietabel onder "Technische gegevens".)

**Multiple name:** Ensemblelabel (maximaal 16 tekens lang)

**Service name:** Zendernaam

**PTY:** PTY-label (Zie "PTY (programmasoort)" onder "Technische gegevens".)

**Bit rate:** Overdrachtsnelheid

**Signal level:** Geeft het signaalniveau aan van de DAB-zender waarnaar u luistert met een waarde uiteenlopend van 0 (geen signaal) tot 100 (maximaal signaal).

**Opmerking**  
Als er geen ensemblelabel of geen zendernaam is, is de ruimte voor het label of de naam leeg. Als er geen PTY-label is, wordt "No PTY" afgebeeld op het display.

FM tune mode FM

Selecteer de afstemfunctie voor FM.

**By station list:** U kunt de gewenste zender selecteren op de lijst met FM-zenders die zijn opgeslagen door het automatisch afstemmen. Als u deze optie selecteert, verandert het display naar de FM-zenderlijst. Selecteer de gewenste zender uit de lijst.

**Manual tune:** U kunt handmatig afstemmen op de gewenste FM-frequentie in stappen van 0,05 MHz. Duw de instelknop omhoog of omlaag om af te stemmen op de gewenste frequentie: in de functie "Manual tune" kunt u de scan-afstemfunctie gebruiken (Zie "Naar FM-zenders zoeken (scan-afstemmen)" voor meer informatie.).

Edit FM station list FM

U kunt de FM-zenderlijst bewerken.

**Get FM station name:** Voer deze handeling uit wanneer u RDS-informatie wilt ontvangen, zoals zendernamen. Selecteer "OK" om het scannen naar RDS-gegevens te starten.

Opmerkingen

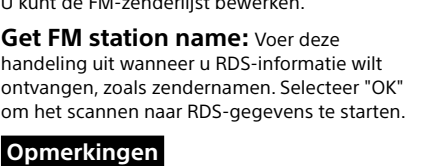
- Stel "FM tune mode" in op "By station list" voordat u deze bediening uitvoert.
- De huidige opgeslagen RDS-informatie wordt gewist nadat het scannen is gestart.
- Het kan lang duren voordat alle beschikbare RDS-gegevens zijn ontvangen.

Initialize

Selecteer "OK" om de radio terug te stellen op de fabriekinstellingen. Alle instellingen, DAB- en FM-zenderlijsten en de toewijzingsinformatie van voorkeuzenderknoppen worden gewist.

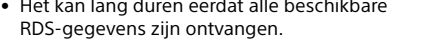
Luisteren met de hoofdtelefoon

Sluit een hoofdtelefoon aan met een stereo- of monominstekker\* (niet bijgeleverd).



**Opmerking**  
Als u naar stereogeluid luistert met behulp van een monohoofdtelefoon, hoort u alleen het geluid van het linkerkanal.

Compatibele stekertypen



Andere typen stekkers kunnen niet worden gebruikt.

\* Als u naar stereogeluid luistert met behulp van een monohoofdtelefoon, hoort u alleen het geluid van het linkerkanal.

Delete FM station:

U kunt ongewenste zenders wissen uit de FM-zenderlijst.

1 Duw de instelknop omhoog of omlaag om de zender te selecteren die u wilt wissen, en druk daarna de instelknop in.

2 Duw de instelknop omhoog of omlaag naar "OK", en druk daarna de instelknop in.

**Add FM station:** Tijdens het luisteren naar een zender waarop handmatig is afgestemd, kunt u de zender toevoegen aan de FM-zenderlijst. Selecteer "OK" om de zender toe te voegen aan de lijst. Vergeet niet om "FM tune mode" in te stellen op "Manual tune" voordat u deze optie gebruikt.

Backlight

**Auto:** Als gedurende 30 seconden geen bedieningsplaatstijp gaat de achtergrondverlichting automatisch uit.

**Always ON:** De achtergrondverlichting is continu aan.

Time

**Set time:** Standaard wordt "Auto (DAB)" ingesteld. Hierdoor kan de klok gesynchroniseerd worden met de DAB-gegevens die worden ontvangen. Selecteer "Time setting" om de klok handmatig in te stellen met de instelknop.

**12H/24H:** Selecteer de klokweergavefunctie: 12-uurs klok of 24-uurs klok.

Beep

Selecteer "On" om de pieptoon bij bediening van de radio in te schakelen.

DAB manual tune DAB

Als de DAB-ontvangst met automatisch DAB-afstemmen slecht is, probeert u handmatig afstemmen.

Duw de instelknop omhoog of omlaag om het gewenste DAB-kanaal te selecteren en druk daarna de instelknop in.

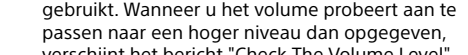
De radio begint in het geselecteerde kanaal te scannen naar ontvangbare zenders.

Tip

De nieuwe zender die wordt ontvangen na handmatig afstemmen, wordt opgeslagen op de DAB-zenderlijst.

Een gematigd volumeniveau aanhouden

De radio beperkt het maximumvolume, zodat u het geluid met een gemiddeld volumeniveau kunt beluisteren wanneer u de hoofdtelefoon gebruikt. Wanneer u het volume probeert aan te passen naar een hoger niveau dan opgegeven, verschijnt het bericht "Check The Volume Level".



Opmerking

De radio ontvangt de eerste zender in de nieuwe zenderlijst.

Over de RDS-functies

**Wat is RDS?**  
Het Radio Data System (RDS) werd geïntroduceerd door de Europese Radio-unie (ERU) in 1987 en maakt het mogelijk om informatie, zoals de zendernaam, te ontvangen via het 57 kHz-subdraaggeluidssignaal van FM-uitzendingen. Echter, de beschikbaarheid van RDS-gegevens varieert afhankelijk van het gebied. Het zal daarom niet altijd mogelijk zijn om RDS-informatie te ontvangen.

**De RDS-functies gebruiken**  
Deze radio ondersteunt de volgende RDS-functies:

RDS-functie	Beschrijving
Zendernaam-weergave	Beeldt de zendernaam af van de zender waarnaar u luistert.
RT (radiotekst)	Beeldt tekstinformatie in vrije vorm af.

Voorzorgsmaatregelen

• Bedien het apparaat uitsluitend met de voedings beschreven onder "Technische gegevens". Bij gebruik op batterijvoeding adviseren wij u vier LR6-alkalinebatterijen (AA-formaat) te gebruiken. Voor bediening op het elektriciteitsnet, gebruikt u uitsluitend de bijgeleverde netspanningsadapter. Gebruik geen ander type netspanningsadapter.

• Als u de bijgeleverde netspanningsadapter niet gebruikt, kan dat leiden tot een storing in het apparaat omdat de polariteit van netspanningsadapters van andere fabrikanten anders kan zijn.

• Om het apparaat op batterijvoeding te gebruiken, trek u de stekker van de netspanningsadapter uit de DC IN-aansluiting. Het apparaat kan niet door batterijen worden gevoed als de stekker van de netspanningsadapter is aangesloten op de DC IN-aansluiting.

• Gebruik het apparaat binnen het temperatuurbereik van 0°C tot 40°C. Als het apparaat wordt gebruikt bij hogere temperaturen, kan het display geleidelijk zwart worden. Als het apparaat wordt gebruikt bij lagere temperaturen, kan het display er langzaam veranderd. Wanneer het apparaat wordt gebruikt binnen het aanbevolen temperatuurbereik, verdwijnen deze onregelmatigheden weer, zonder enige schade aan het apparaat.

• Vermijd blootstelling aan extreme temperaturen, direct zonlicht, vocht, zand, stof en mechanische schokken. Laat het apparaat nooit achter in een auto die in de zon geparkeerd staat.

• Stel het apparaat niet bloot aan sterke schokken of buitensporige krachten. Bij sommige modellen is het display gemaakt van glasmetaal. Als het glas afschilt of breekt, kan letsel worden veroorzaakt. Stop in dat geval met het gebruik van het apparaat en raak de beschadigde onderdelen niet aan.

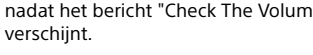
• Als een voorwerp of vloeistof in het apparaat terecht komt, trek u de netspanningsadapter uit het stopcontact en verwijder u de batterijen, en laat u het apparaat controleren door een vakbekwame servicemonteur voordat u het apparaat verder gebruikt.

• Aangezien een sterke magneet wordt gebruikt in de luidsprekers, houdt u bankpasjes met een magneetstrip en horloges met een opwindveer in de buurt van dit apparaat om mogelijke schade door magnetisme te voorkomen.

• Om de behuizing schoon te maken gebruikt u een zachte, droge doek. Gebruik geen enkele soort oplosmiddel, zoals alcohol of wasbenzine, omdat dit de afwerking kan beschadigen.

Opmerking

Het volume wordt automatisch verlaagd en het bericht "Volume Lowered" verschijnt als u het volume niet verlaagt voor de opgegeven periode nadat het bericht "Check The Volume Level" verschijnt.



Opmerkingen

- De RDS-functies worden niet ingeschakeld als de FM-zender die wordt ontvangen geen RDS-gegevens zendt. Mogelijk werken ze niet goed in gebieden waarin RDS-uitzendingen in een experimentele fase verkeren.
- Als het radiosignaal dat wordt ontvangen zwak is, kan het enige tijd duren om RDS-gegevens te ontvangen.

Problemen oplossen

Als enig probleem aanhoudt nadat u de onderstaande controles hebt uitgevoerd, neemt u contact op met uw dichtstbijzijnde Sony-dealer.

**Het display is donker of er wordt niets afgebeeld.**

- De radio wordt gebruikt bij extreem hoge of lage temperatuur of op een plaats die extreem vochtig is.

**Zeer zwak of onderbroken geluid, of teleurstellende ontvangst.**

- Als u zich in een gebouw bevindt, plaats de radio voor een raam.
- Trek de antenne uit en pas de lengte en richting ervan aan voor de beste ontvangst. Zie "De DAB/FM-ontvangst verbeteren" voor meer informatie.
- Als een mobiele telefoon dicht bij de radio wordt geplaatst, kan een hard geluid worden voortgebracht vanuit de radio. Houd de telefoon uit de buurt van de radio.

**De accu raakt erg snel leeg.**

- Controleer de geschatte levensduur van de batterijen beschreven in "Technische gegevens" en vergeet niet om de radio uit te schakelen wanneer u deze niet gebruikt.

**Een gewenste zender kan niet worden ontvangen wanneer op een voorkeuzenderknop wordt gedrukt.**

- Mogelijk hebt u de voorkeuzenderknop waaraan de gewenste zender was toegewezen ingedrukt gehouden, waardoor die zender is vervangen door een nieuwe zender. Wijs de gewenste zender nogmaals toe.
- De voorkeuzenderknoppen kunnen niet worden gebruikt terwijl het instelmenu wordt afgebeeld.

Mededelingen

**Low Battery (knippert, en het apparaat wordt uitgeschakeld)**

- De batterijen zijn leeg. Vervang alle batterijen door nieuwe.

Problemen oplossen

**Het deksel is van het batterijkvak af gekomen.**

- Het deksel is van het batterijkvak is ontworpen om eraf te komen wanneer het met buitensporige kracht wordt geopend. Steek het rechter scharnier van het deksel in het rechter gat van het vak (1), en steek daarna het linker scharnier in het linker gat (2).

Alle onderhoud wordt uitgevoerd

Als door de gebruiker geconfigureerde instellingen, zoals de voorkeuzenders, de timerinstellingen en de klok, kunnen worden teruggesteld op de standaardinstellingen. Noteer de gemaakte instellingen voor het geval u ze opnieuw moet instellen.

No preset

- Er is geen zender van de geselecteerde frequentieband (DAB of FM) opgeslagen onder een voorkeuzenderknop.

Service not available

- De geselecteerde zender of service zendt op dit moment niet uit.

Technische gegevens

Frequentiebereik

DAB (Band-III): 174,928 MHz – 239,200 MHz  
FM: 87,5 MHz – 108 MHz (frequentiestap van 0,05 MHz)

Middenfrequentie

DAB (Band-III): 2,048 MHz  
FM: 1,



DIGITAL RADIO DAB/FM

Gebruiksaanwijzing NL  
Bruksanvisning NO



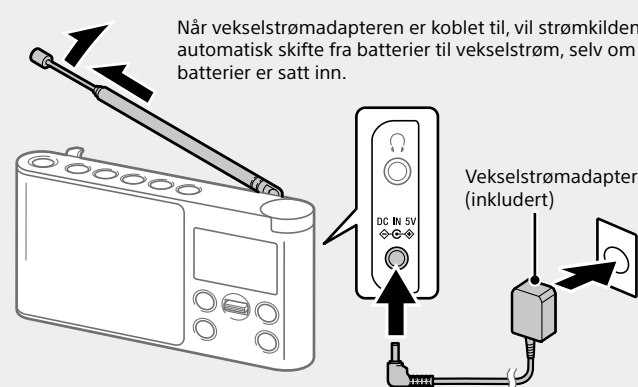
©2017 Sony Corporation Printed in China

http://www.sony.eu/

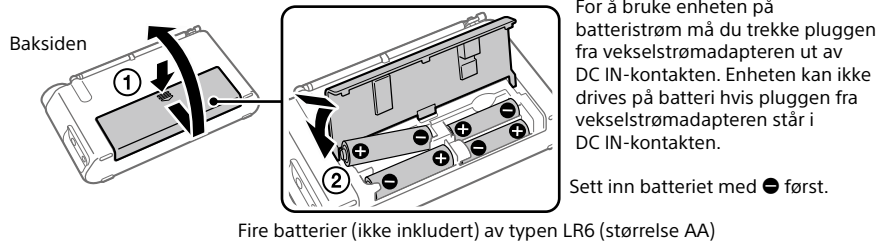
XDR-S41D

Komme i gang

1 Koble til vekselstrømadapteren eller sett inn fire batterier. Trekk så ut antennen.



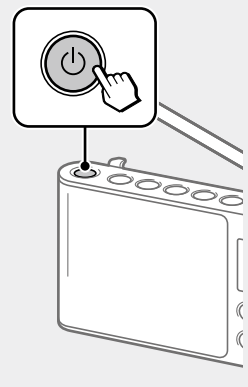
Bruke enheten med batteristrom



For å bruke enheten på batteristrom må du trekke pluggen fra vekselstrømadapteren ut av DC IN-kontakt. Enheten kan ikke drives på batteri hvis pluggen fra vekselstrømadapteren står i DC IN-kontaktet.  
Sett inn batteriet med ● først.  
Fire batterier (ikke inkludert) av typen LR6 (størrelse AA)

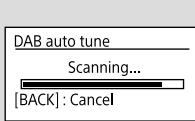
- Tips**
- Bakgrunnsbelysningen slås av når det ikke er utført noen betjeningsoperasjon på ca. 30 sekunder, for å redusere strømforbruket.
  - Alkaliske batterier anbefales. Bruk av manganbatterier anbefales ikke, siden denne batteritypen har ekstremt kort brukstid.

2 Slå på radioen.



Første gang du slår på radioen

Automatisk DAB-stasjonsøk starter automatisk når radioen slås på for første gang. Etter at automatisk DAB-søk er utført, tar radioen inn den første stasjonen på DAB-stasjonslisten som er lagret ved automatisk DAB-søk. Hvis du vil avbryte det automatiske DAB-søket, må du trykke på **BACK**.

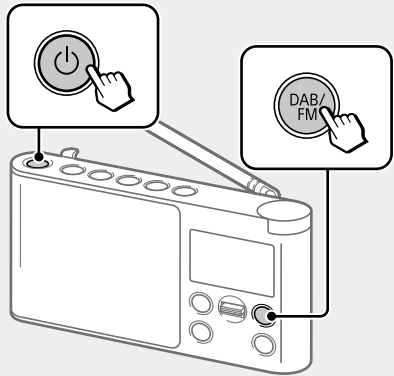


For å avbryte det automatiske DAB-søket underveis, må du trykke på **BACK**.

**Tips**  
For å utføre automatisk DAB-søk igjen senere, se "Lage en ny DAB/FM-stasjonsliste" nedenfor.

Lytte til radio

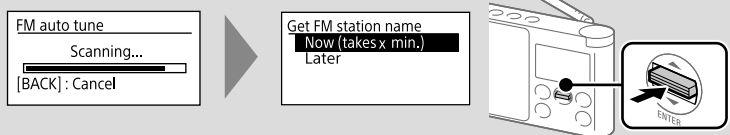
1 Slå på radioen og velg så DAB- eller FM-funksjonen.



Se "Alternativer på oppsettmenyen" for manuelt søk.

Når du velger FM-funksjonen for første gang

Automatisk FM-stasjonsøk starter automatisk når FM-funksjonen velges for første gang.

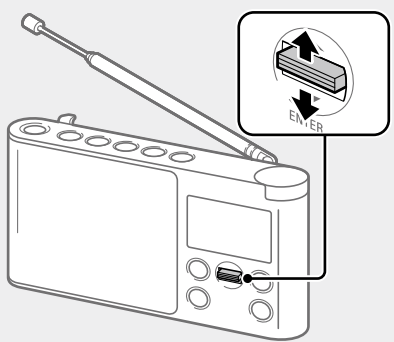


**Tips**

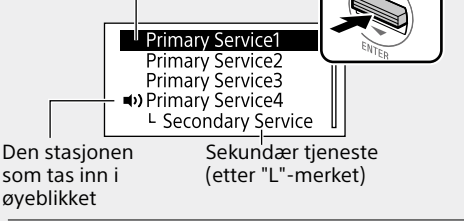
- Selv om du velger "Later" på "Get FM station name"-skjermen, vil FM-stasjonsnavn mottas og lagres i enheten mens du lytter til sendingene.
- Det er mulig at FM-stasjonsnavn ikke overføres, da dette avhenger av radiostasjonen.

2 Velg den ønskede stasjonen eller tjenesten.

Skyv den trinnavst justerbare spaken opp eller ned for å gjøre et valg.



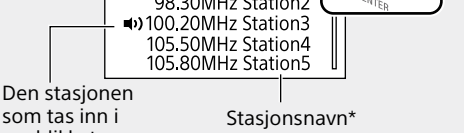
**DAB** Valgt stasjon



Den stasjonen som tas inn i øyeblikket

Sekundær tjeneste (etter "L"-merket)

**FM** Valgt stasjon



Den stasjonen som tas inn i øyeblikket



Rulletekst (DLS: Dynamic Label Segment med opptil 128 tegn)

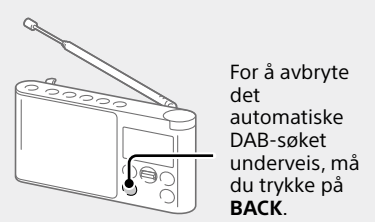
\*"SC" tenes når en sekundær tjeneste tas inn.

Rulletekst (RT: Radiotekst med opptil 64 tegn)\*

\* Viser kun når RDS-data er mottatt.

Om det automatiske FM-søket

Du kan avbryte det automatiske FM-søket som begynner etter at FM-funksjonen er valgt for første gang. Hvis du imidlertid ønsker å kunne velge stasjoner etter stasjonslisten, må du utføre det automatiske FM-søket. Hvis du vil vite mer om hvordan du kan utføre automatisk FM-søk senere, se "Lage en ny DAB/FM-stasjonsliste".



For å avbryte det automatiske DAB-søket underveis, må du trykke på **BACK**.

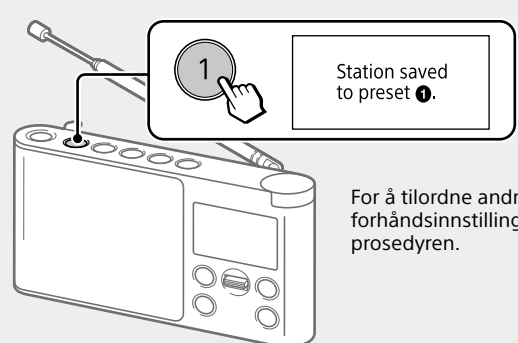
Tilordne stasjoner til forhåndsinnstillingsknappene

1 Still inn på den stasjonen du vil lagre.



Følg trinnene i "Lytte til radio" ovenfor.

2 Trykk og hold på den ønskede forhåndsinnstillingsknappen (1 - 5) inntil "Station saved to preset x." vises i displayet.



Eksempel: Tilordne en stasjon til forhåndsinnstillingsknappen 1

For å tilordne andre stasjoner til resten av forhåndsinnstillingsknappene må du gjenta prosedyren.

Tilordne favorittstasjonene dine til de 5 forhåndsinnstillingsknappene. Du kan tilordne opptil 5 stasjoner til DAB- og opptil 5 til FM-funksjoner.

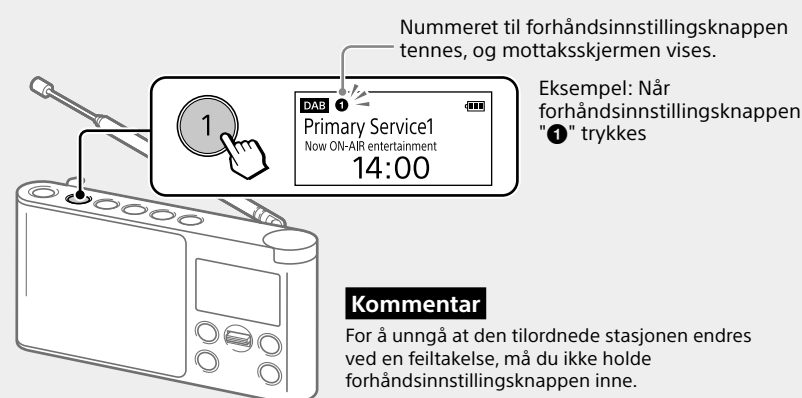
Endre knappetilordningen

- Stille inn på en ny stasjon.
- Trykk på og hold inne den forhåndsinnstillingsknappen du vil endre, inntil "Station saved to preset x." vises i displayet. Den tidligere tilordnede stasjonen på den valgte knappen vil bli erstattet med den nye stasjonen.

**Tips**  
Informasjonen om knappetilordningen forblir i radioens minne også etter at automatisk DAB- og FM-søk er utført.

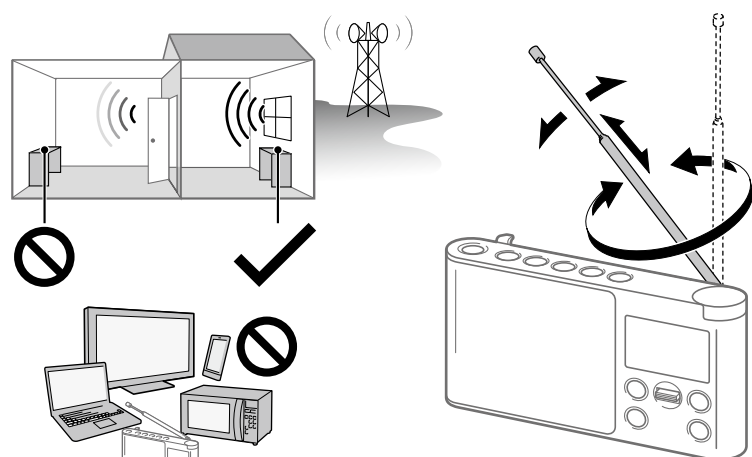
Lytte til en tilordnet stasjon

Trykk på ønsket forhåndsinnstillingsknapp (1 - 5).



**Kommentar**  
For å unngå at den tilordnede stasjonen endres ved en feiltastelse, må du ikke holde forhåndsinnstillingsknappen inne.

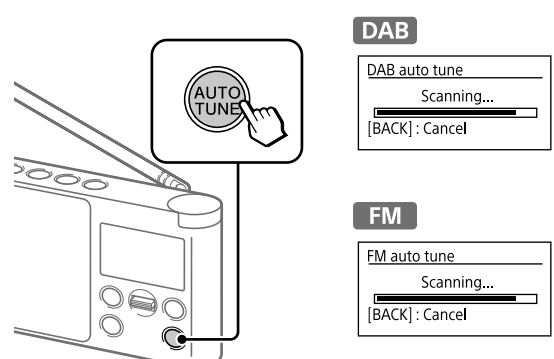
Forbedre mottaket for DAB/FM-radio



**Kommentar**  
Når du justerer antennen, må du holde den etter den nedre delen. Antennen kan bli ødelagt hvis du beveger den med makt mens du holder den etter den øverste delen.

Lage en ny DAB/FM-stasjonsliste

Hvis du har flyttet til en annen landsdel, bør du utføre automatisk DAB- og FM-søk på nytt. Velg DAB- eller FM-funksjonen, og trykk så på **AUTO TUNE**.

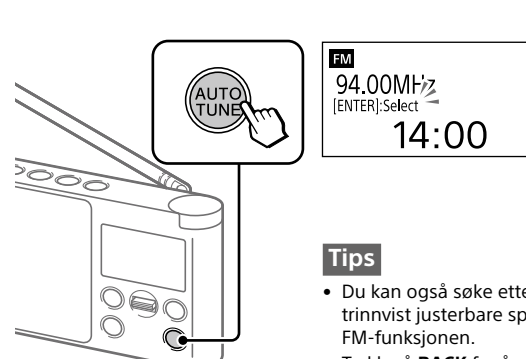


Endre knappetilordningen

- Den stasjonslisten som er lagret i øyeblikket, vil slettes så snart det automatiske søket starter.
  - Når oppsettmenyen vises, vil ikke automatisk søk utføres selv om du trykker på **AUTO TUNE**.
- Om automatisk FM-søk**  
Sørg for å velge "By station list" i "FM tune mode" før du starter automatisk FM-søk. Når "Manual tune" er valgt, begynner skannesøk i stedet. Du finner flere opplysninger i "Alternativer på oppsettmenyen".

Søke etter FM-stasjoner (skannesøk)

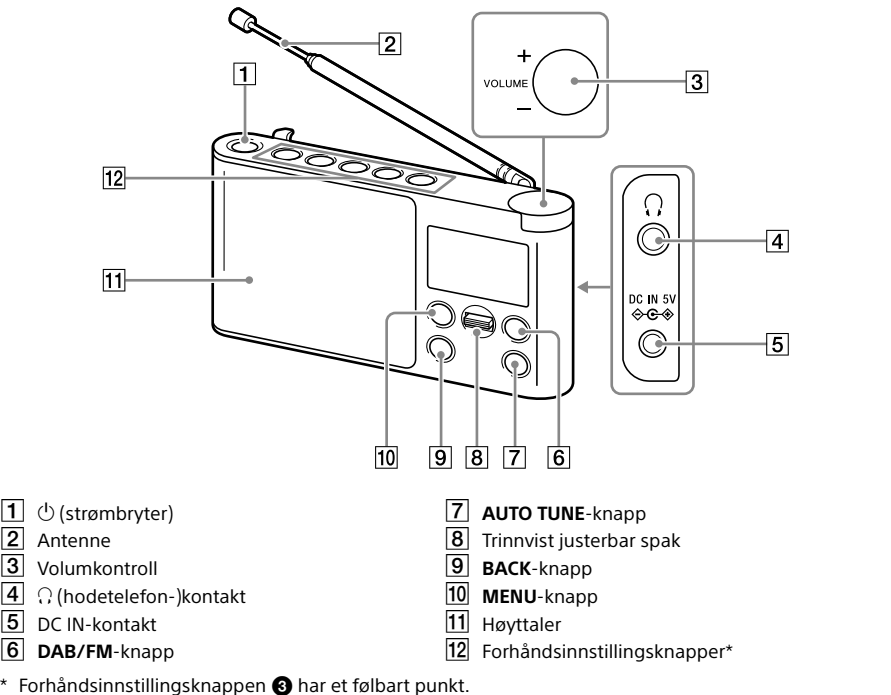
Du kan søke etter FM-stasjoner innenfor rekkevidde i trinn på 0,05 MHz. Velg FM-funksjonen, og trykk så på **AUTO TUNE**. Sørg for å velge "Manual tune" i "FM tune mode" (Se "Alternativer på oppsettmenyen") for du bruker denne funksjonen.



**Tips**

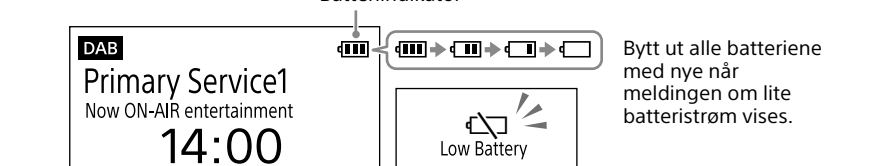
- Du kan også søke etter FM-stasjoner ved å skyve og holde den trinnavst justerbare spaken opp eller ned etter valg av FM-funksjonen.
- Trykk på **BACK** for å avslutte søk etter FM-stasjoner.

Veiviser til deler og kontroller



- Strømbryter
- Antenne
- Volymkontroll
- hødteltelefon-kontakt
- DC IN-kontakt
- DAB/FM-knapp
- AUTO TUNE-knapp
- Trinnvis justerbar spak
- BACK-knapp
- MENU-knapp
- Høyttaler
- Forhåndsinnstillingsknapper

**Batterindikator**  
Batterindikatoren tennes når enheten brukes på batteristrom. Den gjenværende batteristrommen vises i 5 nivåer.



Sleep

Radioen slås automatisk av etter at en innstilt tid er omme. Velg den ønskede timer-innstillingen (minutter) blant følgende:

- Off (deaktivert)/15 min./30 min./45 min./60 min.

Når dvale-timeren er innstilt, tenes "SLEEP" i displayet.

Information DAB

Viser informasjon fra den stasjonen du lytter til. Skyv den trinnavst justerbare spaken opp eller ned for å bla gjennom følgende informasjon:

- Channel:** Kanal og frekvens (Se DAB-frekvenstabellen i "Spesifikasjoner").
- Multiplex name:** Artistetikett (opptil 16 tegn lang)
- Service name:** Stasjonsnavn
- PTY:** PTY-etikett (Se "PTY (programtype)" i "Spesifikasjoner".)
- Bit rate:** Overføringshastighet
- Signal level:** Viser signallnivået til DAB-stasjonen du lytter til, med en rangering fra 0 (ingen dekning) til 100 (maksimal dekning).

Kommentar

Hvis det ikke finnes noen artistetikett eller noe stasjonsnavn, vil plassen for etiketten eller navnet være tom. Hvis det ikke er noen PTY-etikett, vises "No PTY" i displayet.

FM tune mode

Velg søkemodus for FM.

**By station list:** Du kan velge den ønskede stasjonen fra listen over FM-stasjoner som er lagret via automatisk søk. Når du velger dette alternativet, vil displayet endres til listen over FM-stasjoner. Velg den ønskede stasjonen fra listen.

**Manual tune:** Du kan stille inn den ønskede FM-frekvensen manuelt i trinn på 0,05 MHz. Skyv den trinnavst justerbare spaken opp eller ned for å stille inn ønsket frekvens. I modusen "Manual tune" kan du bruke skannesøk-funksjonen (Se også "Søke etter FM-stasjoner (skannesøk)").

Edit FM station list

Du kan redigere FM-stasjonslisten.

**Get FM station name:** Ufør denne operasjonen når du ønsker å motta RDS-informasjon som f.eks. stasjonsnavn. Velg "OK" for å begynne å skanne etter RDS-data.

- Kommentarer**
- Still inn "FM tune mode" til "By station list" før du utfører denne operasjonen.
  - Den RDS-informasjonen som er lagret i øyeblikket, vil bli slettet så snart skanningen starter.
  - Det kan ta lang tid å motta alle tilgjengelige RDS-data.

Delete FM station:

Du kan slette eventuelle uønskede stasjoner fra FM-stasjonslisten.

- Skyv den trinnavst justerbare spaken opp eller ned for å velge den stasjonen du vil slette, og trykk deretter på spaken.
- Skyv den trinnavst justerbare spaken opp eller ned til "OK", og trykk deretter på spaken.

**Add FM station:** Når du lytter til en manuelt innstilt stasjon, kan du legge til stasjonen på FM-stasjonslisten. Velg "OK" for å legge til stasjonen på listen. Pass på å stille inn "FM tune mode" på "Manual tune" før du bruker dette alternativet.

Backlight

**Auto:** Bakgrunnsbelysningen slås av automatisk når det ikke er utført noen betjeningsoperasjon på 30 sekunder.

**Always ON:** Bakgrunnsbelysningen er på hele tiden.

Time

**Set time:** "Auto (DAB)" er standardinnstillingen. Dette gjør det mulig for klokken å synkroniseres med DAB-data som mottas. Velg "Time setting" for å stille inn klokken manuelt med den trinnavst justerbare spaken.

**12H/24H:** Velg klokkevisningsmodus, 12 timers klokke eller 24 timers klokke.

Beep

Velg "On" for å aktivere pipelyden når du betjener radioen.

DAB manual tune

Hvis DAB-mottaket via automatisk DAB-søk er dårlig, bør du forsøke manuelt søk.

Skyv den trinnavst justerbare spaken opp eller ned for å velge den ønskede DAB-kanalen, og trykk deretter på spaken.

Radioen begynner å skanne etter stasjoner innen rekkevidde i den valgte kanalen.

**Tips**  
Den nye stasjonen som tas inn via manuelt søk, lagres i DAB-stasjonslisten.

Initialize

Velg "OK" for å initialisere radioen med fabrikkens standardinnstillinger. Alle innstillinger, DAB- og FM-stasjonslister og tilordningsinformasjon på forhåndsinnstillingsknappene vil bli slettet.

**Initialisere**  
Den nye stasjonen som tas inn via manuelt søk, lagres i DAB-stasjonslisten.

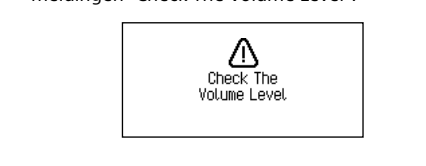
**Siden høytalerne inneholder en kraftig magnet, må kredittkort med magnetstripe eller kredittkort med magnetstripe eller kredittkort med magnetstripe ikke brukes i nærheten av enheten, og få enheten sjekket av kvalifisert personell før du fortsetter å bruke den.**

**Bruk en myk, tørr klut til å rengjøre kabinetet. Ikke bruk noen form for løsemiddel, som f.eks. alkohol eller bensin, som kan ødelegge overflaten.**

\* Når du lytter til stereo lyd med mono-hodetelefoner, hører du kun lyden fra den venstre kanalen.

Holdet et moderat lydnivå

Radioen begrenser det maksimale volumet for at du skal kunne lytte til lyden ved et moderat lydnivå når du bruker hodetelefonene. Hvis du forsøker å justere volumet til et nivå som overstiger det spesifikerte nivået, vises meldingen "Check The Volume Level".



Om RDS-funksjoner

**Hva er RDS?**  
Radiodatasystemet RDS ble lansert av Den europeiske kringkastingunionen (EBU) i 1987, og gjør det mulig å motta informasjon som f.eks. stasjonsnavn via RDS-bærfrekvensen på 57 kHz i FM-båndet. Hovedvid RDS-data er tilgjengelige avhengig imidlertid av hvor man befinner seg. Det vil følge ikke alltid være mulig å motta RDS-informasjon.

Bruke RDS-funksjonene

Denne radioen støtter følgende RDS-funksjoner.

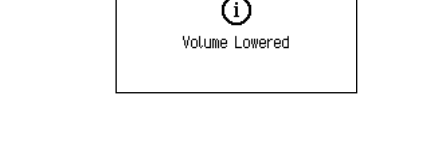
RDS-funksjon	Beskrivelse
Stasjonsnavnsdisplay	Viser navnet på den stasjonen du lytter til
RT (radiotekst)	Viser tekstinformasjon i fil form.

Forholdsregler

- Enheten må kun brukes med de strømkidene som er spesifisert i "Spesifikasjoner". For batteridrift anbefales det å bruke fire alkaliske LR6-batterier (størrelse AA). Til vekselstrømdrift må du kun bruke den medfølgende vekselstrømadapteren. Ikke bruk noen annen type vekselstrømadapter.
- Hvis du ikke bruker den medfølgende vekselstrømadapteren, kan enheten slutte å virke som den skal, siden polariteten til pluggene i produktene fra andre produsenter kan være annerledes.
- For å bruke enheten på batteristrom må du trekke pluggen fra vekselstrømadapteren ut av DC IN-kontaktet. Enheten kan ikke drives på batteri hvis pluggen fra vekselstrømadapteren står i DC IN-kontaktet.
- Bruk denne enheten i temperaturområdet fra 0°C til 40°C. Hvis den brukes ved høyere temperatur enn dette området, vil displayet gråvise bil svart. Hvis den brukes ved en temperatur som ligger under dette området, vil displayet endres veldig langsomt. (Disse forstyrrelsene vil forsvinne, og enheten vil ikke ta skade av å brukes innenfor det anbefalte temperaturområdet igjen.)
- Må ikke utsettes for ekstreme temperaturer, direkte sollys, fuktighet, sand, støv eller mekaniske rystelser. Må ikke etterlates i en bil som er parkert i solen.
- Ikke bruk makt på enheten, og ikke utsett den for kraftige slag. På enkelte modeller brukes et glassmateriale til displayet. Hvis glasset knuser eller sprekker, kan det forårsake helseeskader. I så fall må du omsjende holde opp å bruke enheten, og passe på å ikke berøre de ødelagte delene.
- Skulle en fast gjenstand eller en væske falle ned på enheten, må du koble fra vekselstrømadapteren og ta ut batteriene, og få enheten sjekket av kvalifisert personell før du fortsetter å bruke den.
- Siden høytalerne inneholder en kraftig magnet, må kredittkort med magnetstripe eller kredittkort med magnetstripe eller kredittkort med magnetstripe ikke brukes i nærheten av enheten, og få enheten sjekket av kvalifisert personell før du fortsetter å bruke den.
- Bruk en myk, tørr klut til å rengjøre kabinetet. Ikke bruk noen form for løsemiddel, som f.eks. alkohol eller bensin, som kan ødelegge overflaten.
- Ikke bruk enheten med våte hender, da dette kan utløse en kortslutning.
- Ikke bruk et gammelt batteri sammen med et nytt, og ikke bland ulike typer batterier.
- Hvis du ikke skal bruke enheten på lengre tid, bør du fjerne batteriene for å unngå skade på grunn av batterilekkasje og korrosjon.
- Kontroller at batteriene er satt inn riktig vei (● og ●), hvis radioen ikke kan slås på etter at batteriene er skiftet.
- Batterier har en veiledende holdbarhetsdato for riktig bruk. Hvis du bruker batterier som er gått ut på dato, vil batterilevetiden være ekstremt kort. Kontroller holdbarhetsdatoen på batteriene, og skift dem ut med nye hvis de er utgått på dato.
- Pass på at det ikke kommer vannsprut på enheten. Enheten er ikke vannrett.
- Under visse omstendigheter, særlig når luften er veldig tørr, er det ikke uvanlig å oppleve en elektrostatisk utladning når du kommer bort i en gjenstand med kroppsinn, i dette tilfellet ernepropene som berører ørene dine. Energien fra denne naturlige utladningen er ekstremt liten og sendes ikke ut av produktet ditt, men skyldes et vanlig naturfenomen.
- Lytting med høy lydtrykke i lengre perioder kan skade hørselen din. Vær spesielt forsiktig når du bruker hodetelefoner.
- Plutselig lyd kan skade hørselen din. Øk volumet gradvis. Vær spesielt forsiktig når du bruker hodetelefoner.
- Ikke bruk hodetelefoner når du er ute og går, kjører bil eller motorsykel, sykler e.l., da dette kan resultere i en trafikkulykke.
- Ikke bruk hodetelefoner i situasjoner hvor det kan være farlig å ikke høre lyd fra omgivelsene, for eksempel ved jernbaneoverganger, på togperronger og på byggeplasser.
- Overdrevent høyt lydtrykk fra øreplugg og hodetelefoner kan forårsake nedsett hørsel.

Kommentar

Volumet reduseres automatisk, og meldingen "Volume Lowered" vises, hvis du ikke reduserer volumet innen en angitt tid etter at meldingen "Check The Volume Level" dukket opp.



Feilsøking

Skulle et problem fortsatt bestå etter at du har sjekket nedenstående, må du ta kontakt med nærmeste Sony-forhandler.

**Displayet er uklart, eller det viser innenting.**

- Radioen fungerer med meget høy eller lav temperatur, eller på et sted med for høy luftfuktighet.
- Meget svak eller avbrutt lyd, eller utifredsstillede mottak.
- Hvis du befinner deg i en bygning, bør du lytte i nærheten av et vindu.
- Trekk ut antennen og juster lengden og vinkelen for å få best mulig mottak. Se også "Forbedre mottaket for DAB/FM-radio".
- Hvis en mobiltelefon er plassert i nærheten av radioen, kan det høres en høy lyd fra radioen. Hold telefonen utenfor radioen.

Batteriet brukes opp veldig fort.

- Kontroller beregnet batterilevetid, som beskrevet i "Spesifikasjoner", og pass på å slå av radioen når du ikke skal bruke den mer.
- En ønsket stasjon kan ikke mottas når en forhåndsinnstillingsknapp trykkes.
- Du har kanskje trykket og holdt ned forhåndsinnstillingsknappen som stasjonen var tilordnet til, slik at stasjonen er blitt erstattet av en ny. Tilordne den ønskede stasjonen igjen.
- Forhåndsinnstillingsknappene kan ikke brukes når oppsettmenyen vises.

Meldinger

Low Battery (blinker, og enheten slås av)

- Batteriene er oppbrukt. Skift ut alle batteriene med nye.

No preset

Ingen stasjon i det valgte båndet (DAB eller FM) er blitt forhåndsinnstilt på den knappen som trykkes.

Spesifikasjoner

Frekvensområde

DAB (bånd-III): 174,928 MHz – 239,200 MHz  
FM: 87,5 MHz – 108 MHz (0,05 MHz trinn)

Mellomfrekvens

DAB (bånd-III): 2,048 MHz  
FM: 1,943 MHz

DAB (bånd-III) frekvenstabell (MHz)

Kanal	Frekvens	Kanal	Frekvens
5A	174,928	10A	209,936
5B	176,640	10B	211,648
5C	178,352	10C	213,360
5D	180,064	10D	215,072
6A	181,936	11A	216,928
6B	183,648	11B	218,640
6C	185,360	11C	220,352
6D	187,072	11D	222,064
7A	188,928	12A	223,936
7B	190,640	12B	225,648
7C	192,352	12C	227,360
7D	194,064	12D	229,072
8A	195,936	13A	230,784
8B	197,648	13B	232,496
8C	199,360	13C	234,208
8D	201,072	13D	235,920
9A	202,928	13E	237,488
9B	204,640	13F	239,200
9C	206,352		
9D	208,064		

Høyttaler: Ca. 80 mm diameter, 4 Ω, mono

Lydeffektutgang: 650 mW

Utgang: (1) (hodetelefon-kontakt (ø 3,5 mm, stereo-minikontakt))