

DIGITAL RADIO DAB/FM

Gebruiksaanwijzing

DAB DAB+

RDS

©2017 Sony Corporation Printed in China

http://www.sony.net/



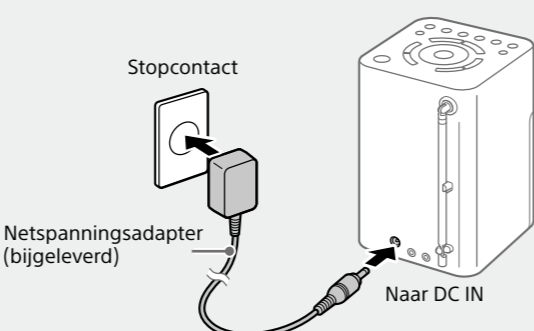
XDR-V20D

Vorbereidingen

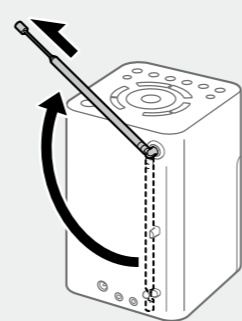
Wanneer u het apparaat voor de eerste keer gebruikt, moet u het apparaat met behulp van de netspanningsadapter (bijgeleverd) aansluiten op een stopcontact. Anders kan het apparaat niet worden ingeschakeld.

1 Sluit het apparaat aan op een stopcontact en laad het apparaat op.

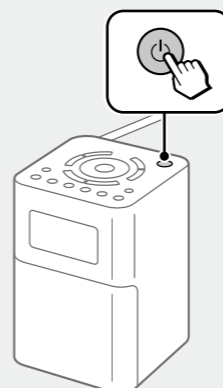
De ingebouwde accu is na maximaal 6 uur volledig opgeladen (100%).



2 Trek de antenne uit.

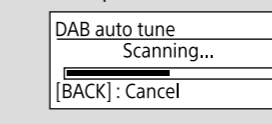


3 Schakel het apparaat in.



Het apparaat voor het eerst inschakelen

Wanneer het apparaat voor de eerste keer wordt ingeschakeld, start automatisch DAB-afstemmen automatisch. Nadat het automatisch DAB-afstemmen voltooid is, ontvangt het apparaat de eerste zender in de DAB-zenderlijst die is opgeslagen door automatisch DAB-afstemmen. Als u automatisch DAB-afstemmen wilt annuleren terwijl dit wordt uitgevoerd, drukt u op **BACK**.



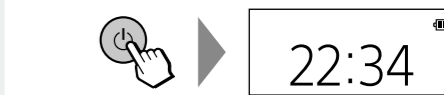
Druk op **BACK** om het automatisch afstemmen te annuleren terwijl dit wordt uitgevoerd.



Tip
Om het automatisch afstemmen later opnieuw uit te voeren, raadpleegt u "Een nieuwe DAB/FM-zenderlijst maken" hieronder.

Het apparaat uitschakelen

Het apparaat in de stand-bystand zetten



Het apparaat schakelt over naar de stand-bystand en de tijd wordt afgebeeld op het display.

Het apparaat volledig uitschakelen (functie "uit")



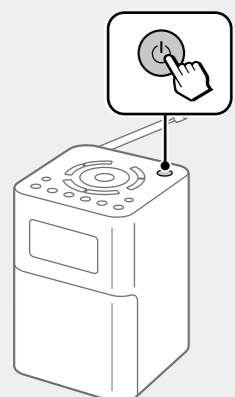
Houd ingedrukt gedurende ongeveer 2 seconden.

Het apparaat wordt uitgeschakeld en het display gaat uit. Zet het apparaat in de functie "uit" wanneer u het niet gebruikt om energie te besparen.

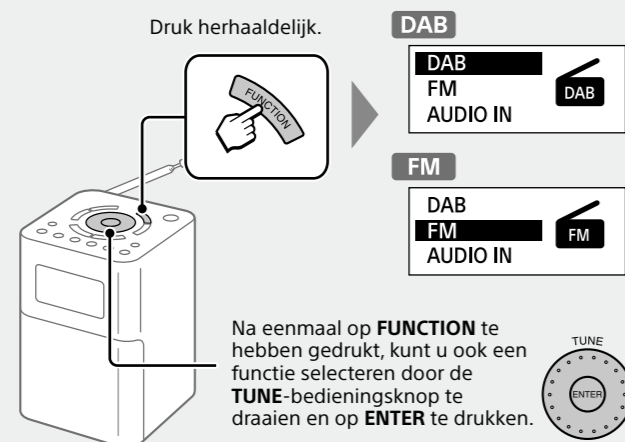
Naar de radio luisteren

Zie "De menuopties instellen" voor handmatig afstemmen.

1 Schakel het apparaat in.



2 Selecteer de functie "DAB" of "FM".

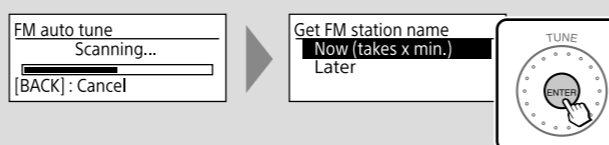


Het apparaat schakelt na ongeveer 2 seconden automatisch over naar de geselecteerde functie.

Na eenmaal op **FUNCTION** te hebben gedrukt, kunt u ook een functie selecteren door de **TUNE**-bedieningsknop te draaien en op **ENTER** te drukken.

Wanneer de FM-functie voor het eerst wordt geselecteerd

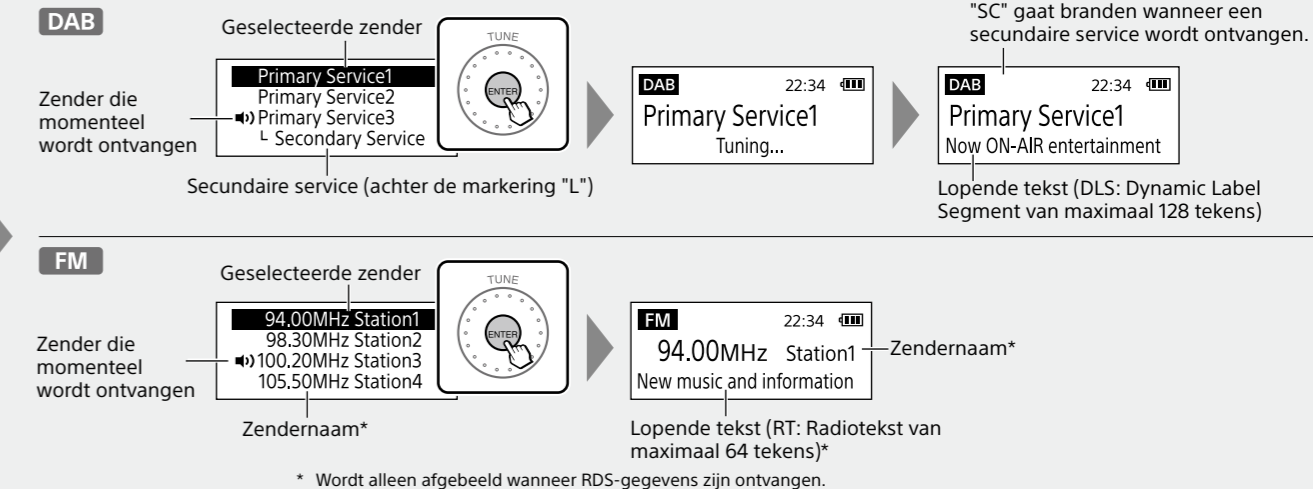
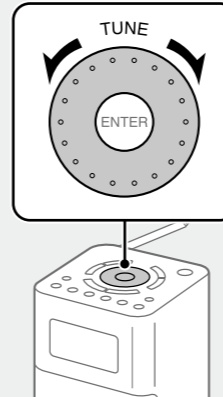
Wanneer de FM-functie voor de eerste keer wordt geselecteerd, start automatisch FM-afstemmen automatisch.



Tips

- Zelfs wanneer u "Later" selecteert op het "Get FM station name"-scherm, worden FM-zendernamen ontvangen en opgeslagen in het apparaat terwijl u luistert naar de uitzendingen.
- FM-zendernamen worden mogelijk niet uitgezonden, afhankelijk van de zender.

3 Selecteer de gewenste zender of service.



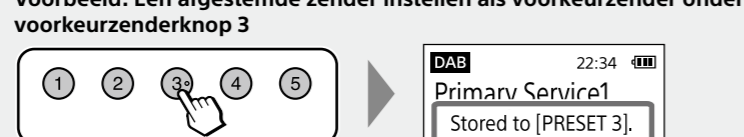
Voorkeuzenders instellen (5 DAB en 5 FM)

1 Stem af op de zender die u wilt instellen.

Volg de stappen in "Naar de radio luisteren" hierboven.



2 Houd de gewenste voorkeuzenderknop (1-5) ingedrukt tot "Stored to [PRESET x]." wordt afgebeeld op het display.



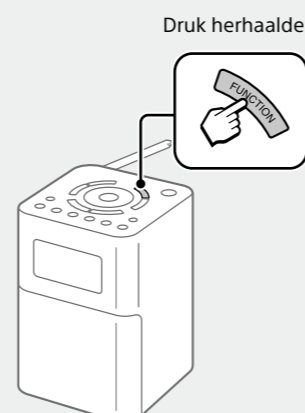
Voorbeeld: Een afgestemde zender instellen als voorkeuzender onder voorkeuzenderknop 3

Tips

- Als u probeert een andere zender op te slaan onder hetzelfde voorkeuzendernummer, wordt de eerder opgeslagen zender vervangen.
- De voorkeuzenders blijven opgeslagen in het geheugen van het apparaat, ook nadat het automatisch afstemmen is uitgevoerd.
- De voorkeuzenderknop 3 op het apparaat heeft een voelstip. Gebruik de voelstip als referentiepunt bij het bedienen van het apparaat.

Naar een voorkeuzender luisteren

1 Selecteer de functie "DAB" of "FM".



2 Selecteer de gewenste voorkeuzender.



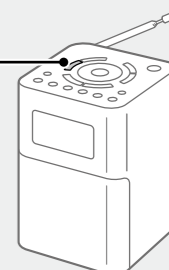
Opmerking

Om te voorkomen dat een voorkeuzender er ongeluk wordt veranderd, mag u de voorkeuzenderknop niet ingedrukt houden.

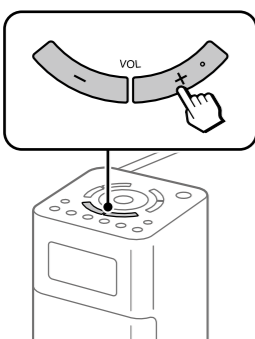
Over automatisch FM-afstemmen

U kunt het automatisch FM-afstemmen annuleren dat is gestart nadat de FM-functie voor de eerste keer is geselecteerd. Echter, als u later wilt afstemmen op zenders met behulp van de zenderlijst, moet u eerst automatisch FM-afstemmen uitvoeren. Voor informatie over hoe u later automatisch FM-afstemmen kunt uitvoeren, zie "Een nieuwe DAB/FM-zenderlijst maken".

Druk op **BACK** om het automatisch afstemmen te annuleren terwijl dit wordt uitgevoerd.

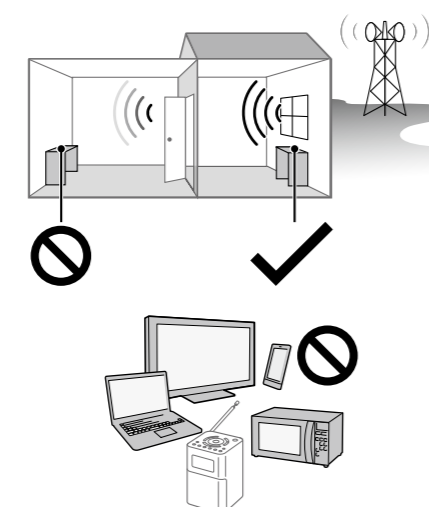


Het volumeniveau instellen



- Het laatste ingestelde volumeniveau wordt opgeslagen in het geheugen van het apparaat.
- **VOL +** op het apparaat heeft een voelstip. Gebruik de voelstip als referentiepunt bij het bedienen van het apparaat.

De DAB/FM-ontvangst verbeteren

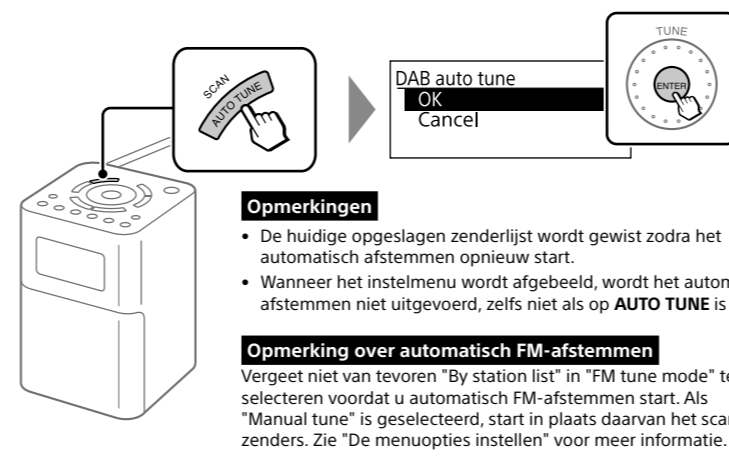


Opmerking

Wanneer u de antenne afstelt, moet u deze aan het onderste deel vasthouden. De antenne kan worden beschadigd als u deze met grote kracht beweegt terwijl u het bovenste deel vasthoudt.

Een nieuwe DAB/FM-zenderlijst maken

Als u bent verhuisd naar een andere regio, voert u het automatisch DAB- en FM-afstemmen opnieuw uit. Selecteer de functie "DAB" of "FM" en druk daarna op **AUTO TUNE**.



Opmerkingen

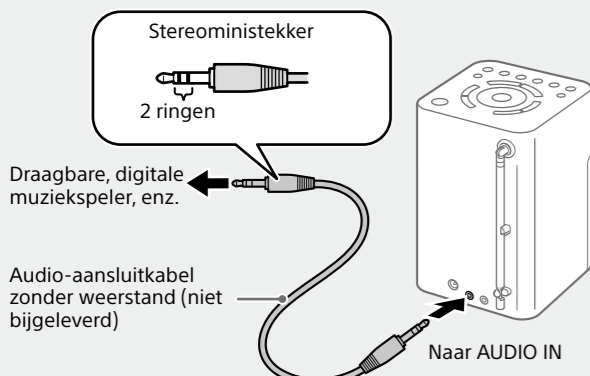
- De huidige opgeslagen zenderlijst wordt gewist zodra het automatisch afstemmen opnieuw start.
- Wanneer het instelmenu wordt afgebeeld, wordt het automatisch afstemmen niet uitgevoerd, zelfs niet als op **AUTO TUNE** is gedrukt.

Opmerking over automatisch FM-afstemmen

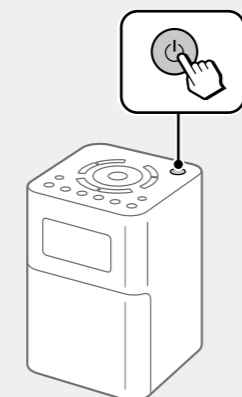
Vergeet niet van tevoren "By station list" in "FM tune mode" te selecteren voordat u automatisch FM-afstemmen start. Als "Manual tune" is geselecteerd, start in plaats daarvan het scannen naar zenders. Zie "De menuopties instellen" voor meer informatie.

Naar muziek op een extern apparaat luisteren

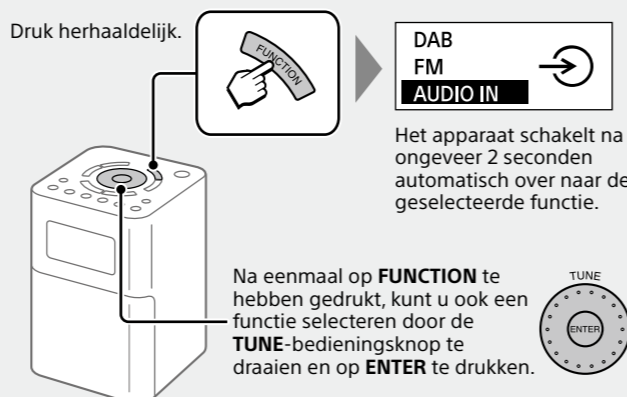
1 Sluit het externe apparaat aan op dit apparaat.



2 Schakel het apparaat in.



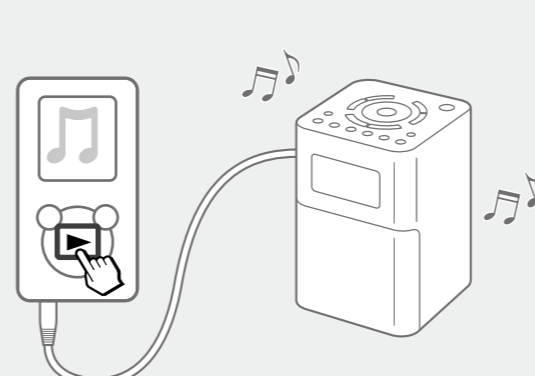
3 Selecteer de functie "AUDIO IN".



Het apparaat schakelt na ongeveer 2 seconden automatisch over naar de geselecteerde functie.

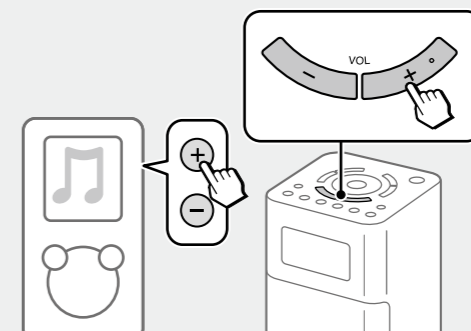
Na eenmaal op **FUNCTION** te hebben gedrukt, kunt u ook een functie selecteren door de **TUNE**-bedieningsknop te draaien en op **ENTER** te drukken.

4 Start de weergave op het aangesloten apparaat.



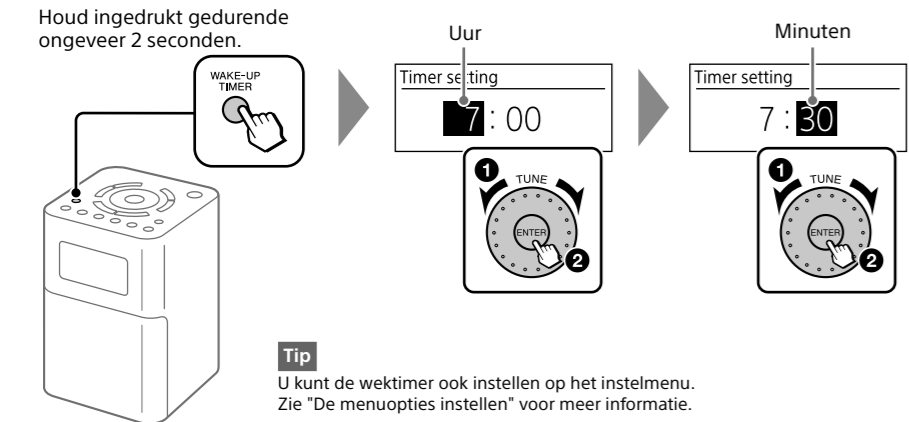
Het volumeniveau instellen

Stel het gewenste volumeniveau in op het aangesloten apparaat en stel het vervolgens af op dit apparaat met de knoppen **VOL +** of **-**.



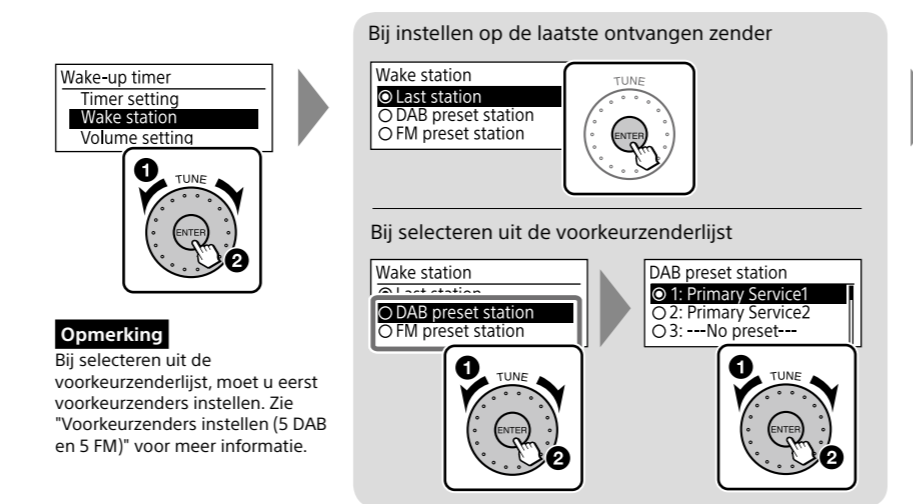
De wektimer instellen

1 Stel de tijd van de wektimer in.



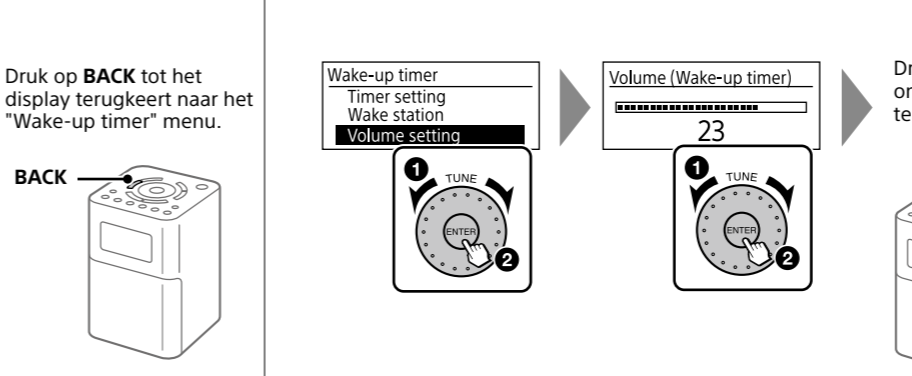
Tip U kunt de wektimer ook instellen op het instelmenu. Zie "De menuopties instellen" voor meer informatie.

2 Stel de zender in die op de ingestelde tijd moet worden ontvangen.



Opmerking Bij selecteren uit de voorkeuzenderlijst, moet u eerst voorkeuzenders instellen. Zie "Voorkeuzenders instellen (5 DAB en 5 FM)" voor meer informatie.

3 Stel het volumeniveau in.

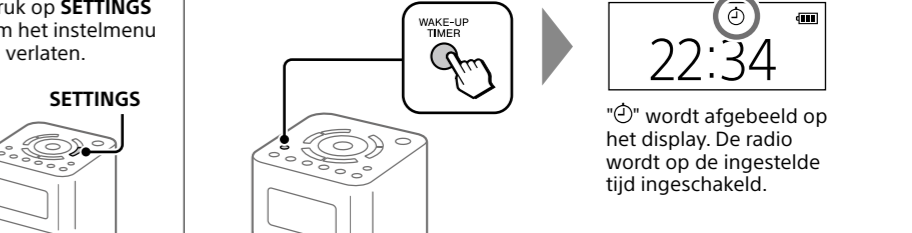


Druk op **BACK** tot het display terugkeert naar het "Wake-up timer" menu.



4 Activeer de timer.

Houd de knop niet ingedrukt omdat anders het display overschakelt naar het "Timer setting" menu.



*🕒 wordt afgebeeld op het display. De radio wordt op de ingestelde tijd ingeschakeld.

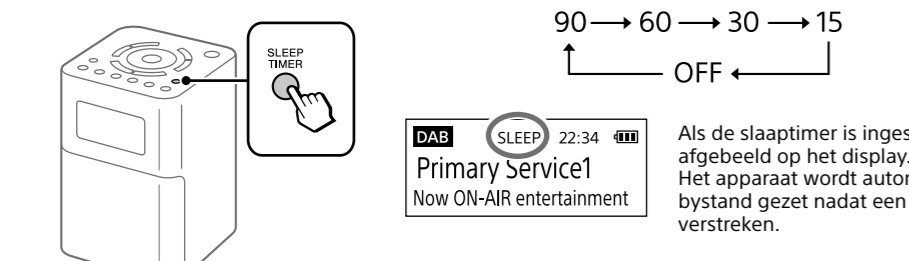
Om de timer te deactiveren

Druk nogmaals op **WAKE-UP TIMER**.

Opmerking De wektimerfunctie is uitgeschakeld in de functie "uit".

De slaaptimer instellen

Druk herhaaldelijk op **SLEEP TIMER** om de gewenste tijd (in minuten) te selecteren.



- Tips**
- De laatste ingestelde tijdsduur wordt opgeslagen in het geheugen van het apparaat.
 - U kunt de resterende tijdsduur totdat het apparaat in de stand-bystand wordt gezet controleren door nogmaals op **SLEEP TIMER** te drukken nadat de slaaptimer is ingesteld.

De helderheid van het display instellen

Druk herhaaldelijk op ☀ om de gewenste helderheid te selecteren.



Opmerking Wanneer het apparaat wordt gevoed door de ingebouwde accu, wordt de achtergrondverlichting van het display na ongeveer een halve minuut na de laatste bediening uitgeschakeld.

Opmerking De radio-opties kunnen worden ingesteld wanneer de functie "DAB" of "FM" is geselecteerd.

FM tune mode FM

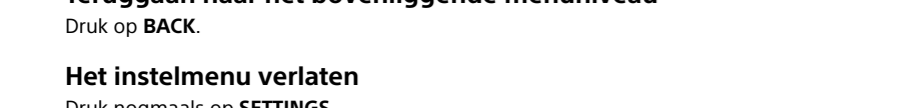
Selecteer de afstemfunctie voor FM.

By station list: U kunt de gewenste zender selecteren op de lijst met FM-zenders die zijn opgeslagen door het automatisch afstemmen.

Manual tune: U kunt handmatig afstemmen op de gewenste FM-frequentie in stappen van 0,05 MHz. Draai de **TUNE**-bedieningsknop om de frequentie te selecteren.

Afstemmen door te scannen in de functie "Manual tune"

Druk op **AUTO TUNE (SCAN)** om te starten met het zoeken naar FM-zenders.



Als een ontvangbare zender is gevonden, wordt "[ENTER]Select" afgebeeld op het display. Druk op **ENTER** om de zender te ontvangen. (Als u niet binnen 3 seconden op **ENTER** drukt, zal het zoeken worden voortgezet.)



Tips

- Om de richting van het scannen te veranderen, draait u de **TUNE**-bedieningsknop rechtsonm of linksom.
- Druk op **BACK** om het scannen van FM-zenders te stoppen.

De radio begint in het geselecteerde kanaal te scannen naar ontvangbare zenders.

Tip De nieuwe zender die wordt ontvangen na handmatig afstemmen, wordt opgeslagen op de DAB-zenderlijst.

FM tune mode FM

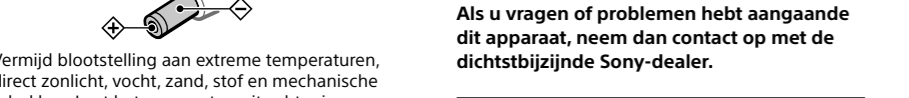
Selecteer de afstemfunctie voor FM.

By station list: U kunt de gewenste zender selecteren op de lijst met FM-zenders die zijn opgeslagen door het automatisch afstemmen.

Manual tune: U kunt handmatig afstemmen op de gewenste FM-frequentie in stappen van 0,05 MHz. Draai de **TUNE**-bedieningsknop om de frequentie te selecteren.

Afstemmen door te scannen in de functie "Manual tune"

Druk op **AUTO TUNE (SCAN)** om te starten met het zoeken naar FM-zenders.



Tips

- Om de richting van het scannen te veranderen, draait u de **TUNE**-bedieningsknop rechtsonm of linksom.
- Druk op **BACK** om het scannen van FM-zenders te stoppen.

De radio begint in het geselecteerde kanaal te scannen naar ontvangbare zenders.

Tip De nieuwe zender die wordt ontvangen na handmatig afstemmen, wordt opgeslagen op de DAB-zenderlijst.

FM tune mode FM

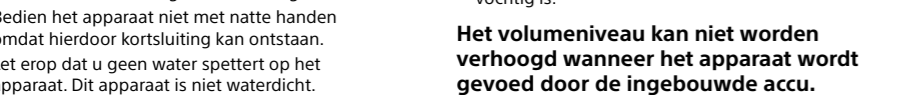
Selecteer de afstemfunctie voor FM.

By station list: U kunt de gewenste zender selecteren op de lijst met FM-zenders die zijn opgeslagen door het automatisch afstemmen.

Manual tune: U kunt handmatig afstemmen op de gewenste FM-frequentie in stappen van 0,05 MHz. Draai de **TUNE**-bedieningsknop om de frequentie te selecteren.

Afstemmen door te scannen in de functie "Manual tune"

Druk op **AUTO TUNE (SCAN)** om te starten met het zoeken naar FM-zenders.



Als een ontvangbare zender is gevonden, wordt "[ENTER]Select" afgebeeld op het display. Druk op **ENTER** om de zender te ontvangen. (Als u niet binnen 3 seconden op **ENTER** drukt, zal het zoeken worden voortgezet.)

Tip De nieuwe zender die wordt ontvangen na handmatig afstemmen, wordt opgeslagen op de DAB-zenderlijst.

FM tune mode FM

Selecteer de afstemfunctie voor FM.

Radio-opties

Information DAB

Beeldt diverse informatie af voor de zender waarnaar u luistert.

Channel: Kanaal en frequentie (Zie de DAB-frequentietabel onder "Technische gegevens".)

Multiplex name: Ensemblelabel (maximaal 16 tekens lang)

Service name: Zendernaam

PTY: PTY-label (Zie "PTY (programmasoort)" onder "Technische gegevens".)

Bit rate: Overdrachtsnelheid

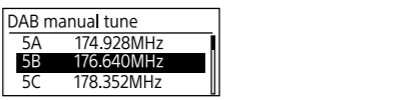
Signal level: Geeft het signaalniveau aan van de DAB-zender waarnaar u luistert met een waarde uiteenlopend van 0 (geen signaal) tot 100 (maximaal signaal).

Opmerking Als er geen ensemblelabel of zendernaam is, is de ruimte voor het label of de naam leeg. Als er geen PTY-label is, wordt "No PTY" afgebeeld op het display.

DAB manual tune DAB

Als de DAB-ontvangst met automatisch DAB-afstemmen slecht is, probeert u handmatig afstemmen.

Draai de **TUNE**-bedieningsknop om het gewenste DAB-kanaal te selecteren, en druk daarna op **ENTER**.



De radio begint in het geselecteerde kanaal te scannen naar ontvangbare zenders.

Tip De nieuwe zender die wordt ontvangen na handmatig afstemmen, wordt opgeslagen op de DAB-zenderlijst.

FM tune mode FM

Selecteer de afstemfunctie voor FM.

By station list: U kunt de gewenste zender selecteren op de lijst met FM-zenders die zijn opgeslagen door het automatisch afstemmen.

Manual tune: U kunt handmatig afstemmen op de gewenste FM-frequentie in stappen van 0,05 MHz. Draai de **TUNE**-bedieningsknop om de frequentie te selecteren.

Afstemmen door te scannen in de functie "Manual tune"

Druk op **AUTO TUNE (SCAN)** om te starten met het zoeken naar FM-zenders.

Opmerking Wanneer het apparaat wordt gevoed door de ingebouwde accu, wordt de achtergrondverlichting van het display na ongeveer een halve minuut na de laatste bediening uitgeschakeld.

Opmerking De radio-opties kunnen worden ingesteld wanneer de functie "DAB" of "FM" is geselecteerd.

FM tune mode FM

Selecteer de afstemfunctie voor FM.

By station list: U kunt de gewenste zender selecteren op de lijst met FM-zenders die zijn opgeslagen door het automatisch afstemmen.

Manual tune: U kunt handmatig afstemmen op de gewenste FM-frequentie in stappen van 0,05 MHz. Draai de **TUNE**-bedieningsknop om de frequentie te selecteren.

Afstemmen door te scannen in de functie "Manual tune"

Druk op **AUTO TUNE (SCAN)** om te starten met het zoeken naar FM-zenders.

Opmerking Wanneer het apparaat wordt gevoed door de ingebouwde accu, wordt de achtergrondverlichting van het display na ongeveer een halve minuut na de laatste bediening uitgeschakeld.

Opmerking De radio-opties kunnen worden ingesteld wanneer de functie "DAB" of "FM" is geselecteerd.

FM tune mode FM

Selecteer de afstemfunctie voor FM.

By station list: U kunt de gewenste zender selecteren op de lijst met FM-zenders die zijn opgeslagen door het automatisch afstemmen.

Manual tune: U kunt handmatig afstemmen op de gewenste FM-frequentie in stappen van 0,05 MHz. Draai de **TUNE**-bedieningsknop om de frequentie te selecteren.

Afstemmen door te scannen in de functie "Manual tune"

Druk op **AUTO TUNE (SCAN)** om te starten met het zoeken naar FM-zenders.

Opmerking Wanneer het apparaat wordt gevoed door de ingebouwde accu, wordt de achtergrondverlichting van het display na ongeveer een halve minuut na de laatste bediening uitgeschakeld.

Opmerking De radio-opties kunnen worden ingesteld wanneer de functie "DAB" of "FM" is geselecteerd.

FM tune mode FM

Selecteer de afstemfunctie voor FM.

By station list: U kunt de gewenste zender selecteren op de lijst met FM-zenders die zijn opgeslagen door het automatisch afstemmen.

Manual tune: U kunt handmatig afstemmen op de gewenste FM-frequentie in stappen van 0,05 MHz. Draai de **TUNE**-bedieningsknop om de frequentie te selecteren.

Afstemmen door te scannen in de functie "Manual tune"

Information DAB

Beeldt diverse informatie af voor de zender waarnaar u luistert.

Channel: Kanaal en frequentie (Zie de DAB-frequentietabel onder "Technische gegevens".)

Multiplex name: Ensemblelabel (maximaal 16 tekens lang)

Service name: Zendernaam

PTY: PTY-label (Zie "PTY (programmasoort)" onder "Technische gegevens".)

Bit rate: Overdrachtsnelheid

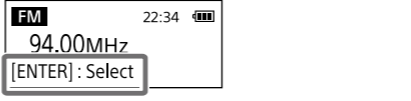
Signal level: Geeft het signaalniveau aan van de DAB-zender waarnaar u luistert met een waarde uiteenlopend van 0 (geen signaal) tot 100 (maximaal signaal).

Opmerking Als er geen ensemblelabel of zendernaam is, is de ruimte voor het label of de naam leeg. Als er geen PTY-label is, wordt "No PTY" afgebeeld op het display.

DAB manual tune DAB

Als de DAB-ontvangst met automatisch DAB-afstemmen slecht is, probeert u handmatig afstemmen.

Draai de **TUNE**-bedieningsknop om het gewenste DAB-kanaal te selecteren, en druk daarna op **ENTER**.



De radio begint in het geselecteerde kanaal te scannen naar ontvangbare zenders.

Tip De nieuwe zender die wordt ontvangen na handmatig afstemmen, wordt opgeslagen op de DAB-zenderlijst.

FM tune mode FM

Selecteer de afstemfunctie voor FM.

By station list: U kunt de gewenste zender selecteren op de lijst met FM-zenders die zijn opgeslagen door het automatisch afstemmen.

Manual tune: U kunt handmatig afstemmen op de gewenste FM-frequentie in stappen van 0,05 MHz. Draai de **TUNE**-bedieningsknop om de frequentie te selecteren.

Afstemmen door te scannen in de functie "Manual tune"

Druk op **AUTO TUNE (SCAN)** om te starten met het zoeken naar FM-zenders.

Opmerking Wanneer het apparaat wordt gevoed door de ingebouwde accu, wordt de achtergrondverlichting van het display na ongeveer een halve minuut na de laatste bediening uitgeschakeld.

Opmerking De radio-opties kunnen worden ingesteld wanneer de functie "DAB" of "FM" is geselecteerd.

FM tune mode FM

Selecteer de afstemfunctie voor FM.

By station list: U kunt de gewenste zender selecteren op de lijst met FM-zenders die zijn opgeslagen door het automatisch afstemmen.

Manual tune: U kunt handmatig afstemmen op de gewenste FM-frequentie in stappen van 0,05 MHz. Draai de **TUNE**-bedieningsknop om de frequentie te selecteren.

Afstemmen door te scannen in de functie "Manual tune"

Druk op **AUTO TUNE (SCAN)** om te starten met het zoeken naar FM-zenders.

Opmerking Wanneer het apparaat wordt gevoed door de ingebouwde accu, wordt de achtergrondverlichting van het display na ongeveer een halve minuut na de laatste bediening uitgeschakeld.

Opmerking De radio-opties kunnen worden ingesteld wanneer de functie "DAB" of "FM" is geselecteerd.

FM tune mode FM

Selecteer de afstemfunctie voor FM.

By station list: U kunt de gewenste zender selecteren op de lijst met FM-zenders die zijn opgeslagen door het automatisch afstemmen.

Manual tune: U kunt handmatig afstemmen op de gewenste FM-frequentie in stappen van 0,05 MHz. Draai de **TUNE**-bedieningsknop om de frequentie te selecteren.

Afstemmen door te scannen in de functie "Manual tune"

Druk op **AUTO TUNE (SCAN)** om te starten met het zoeken naar FM-zenders.

Opmerking Wanneer het apparaat wordt gevoed door de ingebouwde accu, wordt de achtergrondverlichting van het display na ongeveer een halve minuut na de laatste bediening uitgeschakeld.

Opmerking De radio-opties kunnen worden ingesteld wanneer de functie "DAB" of "FM" is geselecteerd.

FM tune mode FM

Selecteer de afstemfunctie voor FM.

By station list: U kunt de gewenste zender selecteren op de lijst met FM-zenders die zijn opgeslagen door het automatisch afstemmen.

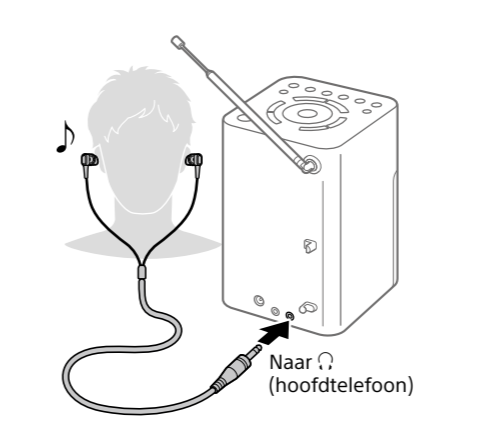
Manual tune: U kunt handmatig afstemmen op de gewenste FM-frequentie in stappen van 0,05 MHz. Draai de **TUNE**-bedieningsknop om de frequentie te selecteren.

Afstemmen door te scannen in de functie "Manual tune"

Druk op **AUTO TUNE (SCAN)** om te starten met het zoeken naar FM-zenders.

Luisteren met de hoofdtelefoon

Sluit een hoofdtelefoon aan met een stereo- of monoministekker (niet bijgeleverd).



* Als u naar stereogeluid luistert met een monohoofdtelefoon, hoort u alleen het geluid van het linkerkanaal.

Opmerkingen

- Om uw gehoor te beschermen, vermijdt u buitensporig volumeneaus wanneer u naar muziek luistert met een hoofdtelefoon.
- Gebruik een hoofdtelefoon met een stereoministekker (3-polig) of monoministekker (2-polig). Als u een hoofdtelefoon met een ander type stekker gebruikt, kan ruis optreden in het geluid of wordt mogelijk geen geluid voortgebracht.

Opmerkingen

Om uw gehoor te beschermen, vermijdt u buitensporig volumeneaus wanneer u naar muziek luistert met een hoofdtelefoon.

Gebruik een hoofdtelefoon met een stereoministekker (3-polig) of monoministekker (2-polig). Als u een hoofdtelefoon met een ander type stekker gebruikt, kan ruis optreden in het geluid of wordt mogelijk geen geluid voortgebracht.

Opmerkingen

Om uw gehoor te beschermen, vermijdt u buitensporig volumeneaus wanneer u naar muziek luistert met een hoofdtelefoon.

Gebruik een hoofdtelefoon met een stereoministekker (3-polig) of monoministekker (2-polig). Als u een hoofdtelefoon met een ander type stekker gebruikt, kan ruis optreden in het geluid of wordt mogelijk geen geluid voortgebracht.

Opmerkingen

Om uw gehoor te beschermen, vermijdt u buitensporig volumeneaus wanneer u naar muziek luistert met een hoofdtelefoon.

Gebruik een hoofdtelefoon met een stereoministekker (3-polig) of monoministekker (2-polig). Als u een hoofdtelefoon met een ander type stekker gebruikt, kan ruis optreden in het geluid of wordt mogelijk geen geluid voortgebracht.

Opmerkingen

Om uw gehoor te beschermen, vermijdt u buitensporig volumeneaus wanneer u naar muziek luistert met een hoofdtelefoon.

Gebruik een hoofdtelefoon met een stereoministekker (3-polig) of monoministekker (2-polig). Als u een hoofdtelefoon met een ander type stekker gebruikt, kan ruis optreden in het geluid of wordt mogelijk geen geluid voortgebracht.

Opmerkingen

Om uw gehoor te beschermen, vermijdt u buitensporig volumeneaus wanneer u naar muziek luistert met een hoofdtelefoon.

Gebruik een hoofdtelefoon met een stereoministekker (3-polig) of monoministekker (2-polig). Als u een hoofdtelefoon met een ander type stekker gebruikt, kan ruis optreden in het geluid of wordt mogelijk geen geluid voortgebracht.

Opmerkingen

Om uw gehoor te beschermen, vermijdt u buitensporig volumeneaus wanneer u naar muziek luistert met een hoofdtelefoon.

Gebruik een hoofdtelefoon met een stereoministekker (3-polig) of monoministekker (2-polig). Als u een hoofdtelefoon met een ander type stekker gebruikt, kan ruis optreden in het geluid of wordt mogelijk geen geluid voortgebracht.

Opmerkingen

Om uw gehoor te beschermen, vermijdt u buitensporig volumeneaus wanneer u naar muziek luistert met een hoofdtelefoon.

Gebruik een hoofdtelefoon met een stereoministekker (3-polig) of monoministekker (2-polig). Als u een hoofdtelefoon met een ander type stekker gebruikt, kan ruis optreden in het geluid of wordt mogelijk geen geluid voortgebracht.

Opmerkingen

Om uw gehoor te beschermen, vermijdt u buitensporig volumeneaus wanneer u naar muziek luistert met een hoofdtelefoon.

Gebruik een hoofdtelefoon met een stereoministekker (3-polig) of monoministekker (2-polig). Als u een hoofdtelefoon met een ander type stekker gebruikt, kan ruis optreden in het geluid of wordt mogelijk geen geluid voortgebracht.

Opmerkingen

Om uw gehoor te beschermen, vermijdt u buitensporig volumeneaus wanneer u naar muziek luistert met een hoofdtelefoon.

Gebruik een hoofdtelefoon met een stereoministekker (3-polig) of monoministekker (2-polig). Als u een hoofdtelefoon met een ander type stekker gebruikt, kan ruis optreden in het geluid of wordt mogelijk geen geluid voortgebracht.

Opmerkingen

Om uw gehoor te beschermen, vermijdt u buitensporig volumeneaus wanneer u naar muziek luistert met een hoofdtelefoon.

Gebruik een hoofdtelefoon met een stereoministekker (3-polig) of monoministekker (2-polig). Als u een hoofdtelefoon met een ander type stekker gebruikt, kan ruis optreden in het geluid of wordt mogelijk geen geluid voortgebracht.