

IC-recorder

## Gebruiksaanwijzing



ICD-UX560

4-573-934-12(1)



## Raadpleeg de Helpgids

Dit is de gebruiksaanwijzing met instructies over de basisfuncties van de IC-recorder. De Helpgids is een online handleiding. Raadpleeg de Helpgids als u op zoek bent naar meer informatie, functies en mogelijke oplossingen wanneer er een probleem optreedt.

http://rd1.sony.net/help/icd/u56/h\_ce/



## Controleer de meegeleverde items

- IC-recorder (1)
- Draagtas (1)
- Gebruiksaanwijzing (dit blad)
- Garantiekaart
- Toepassingssoftware, Sound Organizer 2 (installatiebestand is opgeslagen in het ingebouwde geheugen, zodat u de toepassing op uw computer kunt installeren.)

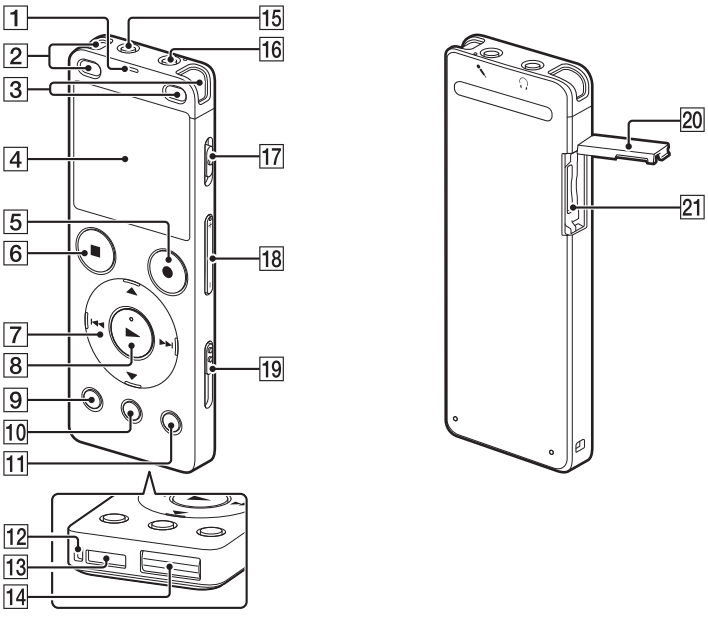
### Optionele accessoires

- Electret-condensatormicrofoon ECM-CS3, ECM-TL3
- USB-netadapter AC-UD20

### Opmerking

Afhankelijk van het land of de regio is een aantal van de modellen of optionele accessoires niet beschikbaar.

## Onderdelen en bedieningselementen



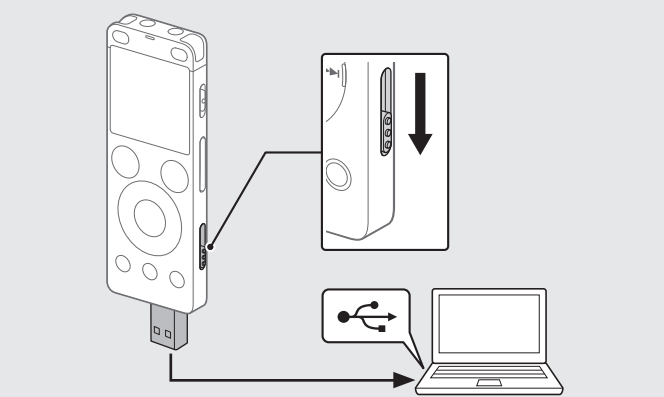
- Statuslampje
- Geïntegreerde microfoon (stereo) (L)
- Geïntegreerde microfoon (stereo) (R)
- Display
- Knop **REC/PAUSE** (opnemen/onderbreken)
- Knop **STOP**
- Bedieningsknop (**▲** DPC (Digital Pitch Control), **▼** A-B (herhalen A-B), **◀** (naar het begin van de huidige track gaan/snel achteruitspoelen), **▶** (naar het begin van de volgende track gaan/snel vooruitspoelen)
- Knop **►** (afspelen/enter)\*1
- BACK/HOME-knop
- Knop T-MARK (track mark)
- Knop OPTION
- Gat voor draagriempje (er is geen riempje meegeleverd met de IC-recorder.)
- Ingebouwde luidspreker
- Klep van USB-connector (u vindt de USB-connector ingeschoven achter de klep.)
- Aansluiting **☎** (hoofdtelefoon)
- Aansluiting **🔊** (microfoon)\*2
- POWER+HOLD**-schakelaar\*2
- Knop **VOLUME +/-** (volume +/-)\*1
- USB-schuifje
- Kapje van sleuf
- MicroSD-kaartsleuf (de kaartsleuf bevindt zich onder het kapje.)

\* De knoppen **►** (afspelen/enter) en **VOLUME +/-** (volume +/-) en de aansluiting **🔊** (microfoon) hebben een voelstip. Gebruik de voelstip als referentiepunt wanneer u de IC-recorder bedient.

\* Door de **POWERHOLD**-schakelaar naar 'POWER' te schuiven en hem daar gedurende 8 seconden of langer te houden wordt de IC-recorder opnieuw gestart. Raadpleeg de Helpgids voor uitgebreide instructies.

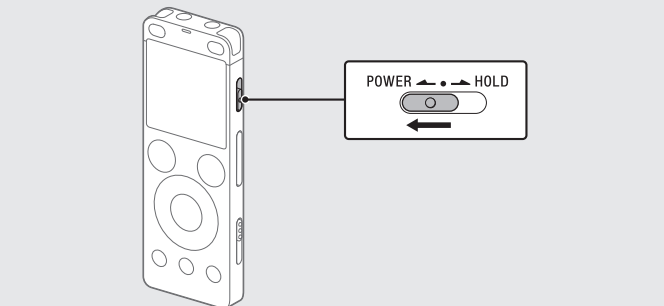
# Uw nieuwe IC-recorder in gebruik nemen

## Opladen



- Laad de IC-recorder op.** Schuif het USB-schuifje in de richting van de pijl en steek de USB-connector in de USB-poort van een ingeschakelde computer. Wanneer de batterij volledig is opgeladen, verschijnt op de batterij-indicator **🔋**.
- Koppel de IC-recorder los.** Controleer of de statuslampje niet gaat branden. Raadpleeg daarna de Helpgids om de IC-recorder veilig te verwijderen.

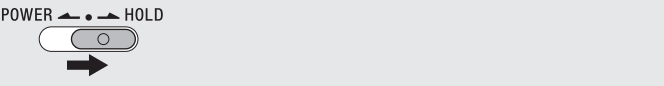
## Voeding aan



Schuif de **POWER+HOLD**-schakelaar naar 'POWER' en houd de schakelaar in die positie totdat het display wordt weergegeven. Als u het apparaat wilt uitschakelen, schuift u de **POWER+HOLD**-schakelaar naar 'POWER' en houdt u de schakelaar in die positie totdat 'Power Off' op het display verschijnt.

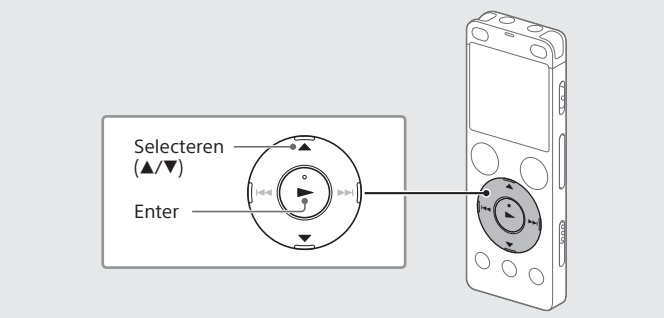
### Onbedoelde acties voorkomen (HOLD)

Schuif de **POWER+HOLD**-schakelaar naar 'HOLD.'



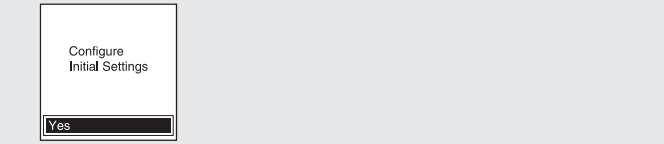
- Als u de IC-recorder uit de HOLD-status wilt halen, schuift u de **POWER+HOLD**-schakelaar naar het midden.

## Eerste instellingen



Wanneer u de IC-recorder voor de eerste keer aanzet, wordt op het display het scherm 'Configure Initial Settings' weergegeven. Vervolgens kunt u de weergaveaai selecteren, de klok instellen en de pieptoon in-/uitschakelen.

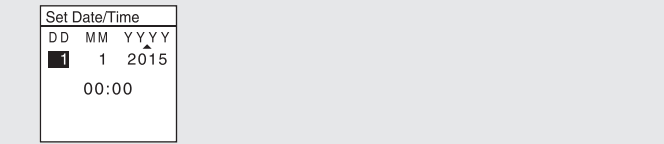
- Selecteer 'Yes'** om de eerste instellingen te configureren.



- Selecteer de taal voor het display.**

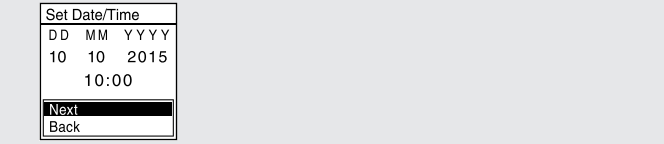
U kunt kiezen uit de volgende talen:
Deutsch (Duits), English (Engels)\*, Español (Spaans), Français (Frans), Italiano (Italiaans), Русский (Russisch), Türkçe (Turks)
\*Standaardinstelling

- Stel het huidige jaar, de maand, de dag, het uur en de minuten in.**

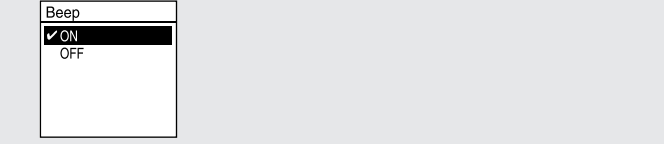


- Als u terug wilt gaan naar het vorige item voor de klokinstellingen, drukt u op **BACK/HOME**.

- Selecteer 'Next'.**

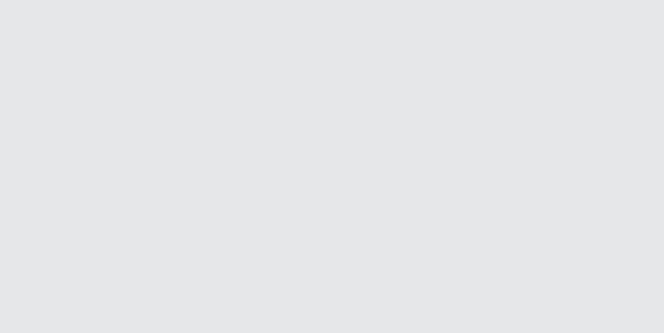


- Selecteer 'ON' of 'OFF'** om de pieptoon in of uit te schakelen. Als u klaar bent met de eerste instellingen, verschijnt het bericht dat het proces is voltooid, waarna het menuscherm HOME wordt weergegeven.



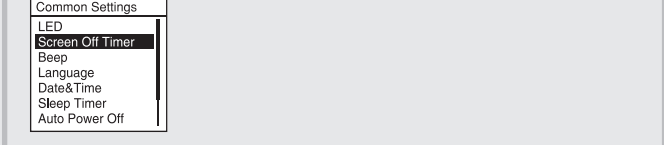
### Opmerkingen

- Als het 30 seconden of langer duurt voordat u verdergaat met de volgende stap, wordt het display uitgeschakeld. Druk op **BACK/HOME** om het display aan te zetten en de begininstellingen te handhaven.
- U kunt de eerste instellingen later altijd weer wijzigen. Raadpleeg de Helpgids voor uitgebreide instructies.



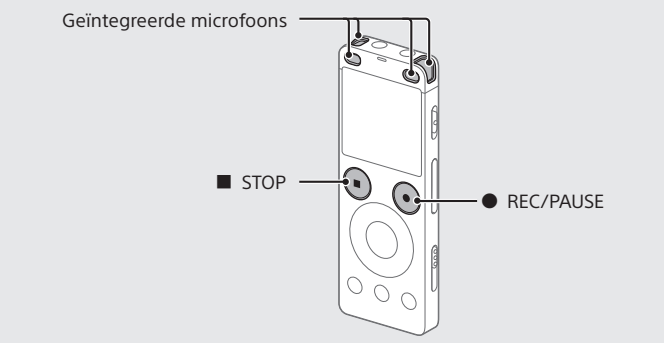
\* U kunt voorkomen dat het display wordt uitgeschakeld of de standaardinstelling wijzigen en een ander tijdsinterval instellen. Houd **BACK/HOME** ingedrukt, selecteer **⚙ Settings** - 'Common Settings' - 'Screen Off Timer' en selecteer vervolgens 'No Auto Screen Off', '15sec.', '30sec.', '1min.', '3min.', of '5min.'

**Het display wordt automatisch uitgeschakeld**
De instelling 'Screen Off Timer' op uw IC-recorder is standaard ingesteld op '30sec' om de batterij te sparen. Als u de IC-recorder gedurende 30 seconden niet gebruikt, wordt het display uitgeschakeld. U kunt de bedieningsknoppen dan nog steeds gebruiken. Druk op **BACK/HOME** om het display weer in te schakelen.



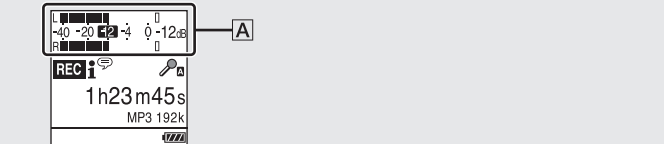
\* U kunt voorkomen dat het display wordt uitgeschakeld of de standaardinstelling wijzigen en een ander tijdsinterval instellen. Houd **BACK/HOME** ingedrukt, selecteer **⚙ Settings** - 'Common Settings' - 'Screen Off Timer' en selecteer vervolgens 'No Auto Screen Off', '15sec.', '30sec.', '1min.', '3min.', of '5min.'

## Opnemen



- Voordat u de IC-recorder in gebruik neemt, moet u ervoor zorgen dat de **POWER+HOLD**-schakelaar bij de stip in het midden staat.
- U kunt voor elke situatie een opnamescène selecteren door in het menu **OPTION** de optie 'Scene Select' te selecteren.

- Draai de IC-recorder zodanig dat de geïntegreerde microfoons in de richting van de opnamebron wijzen.**
- Druk op **REC/PAUSE**.** De opname start en het statuslampje brandt rood.

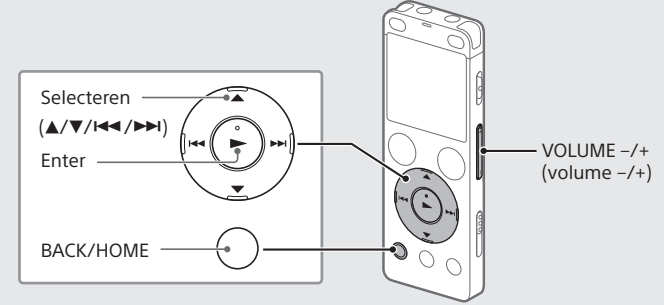


Tijdens de opname verschijnen de piekmeters, waarmee u het opnamevolume kunt aanpassen (**A**). Richt de geïntegreerde microfoons anders, pas de afstand tot de geluidsbron aan of wijzig de gevoeligheidsinstelling van de microfoons zodat het opnameniveau rond de -12 dB blijft staan. Dit niveau past binnen het optimale bereik, zoals hierboven afgebeeld.

- Druk op **STOP** om de opname te stoppen.** Eerst wordt 'Please wait' weergegeven en daarna het stand-byscherm voor opnemen.

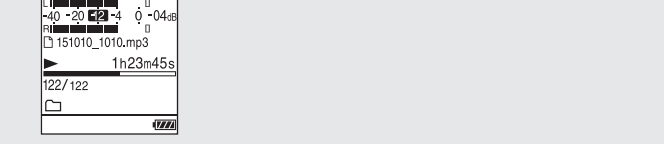
Nadat u gestopt bent met opnemen, kunt u op **▶** drukken om het bestand dat u zojuist hebt opgenomen, af te spelen.

## Beluisteren



- Selecteer **Recorded files**' in het HOME-menu.**
- Selecteer 'Latest Recording', 'Search by REC Date', 'Search by REC Scene' of 'Folders.'**

- Kies het gewenste bestand.** Het afspelen wordt gestart en het statuslampje brandt groen.

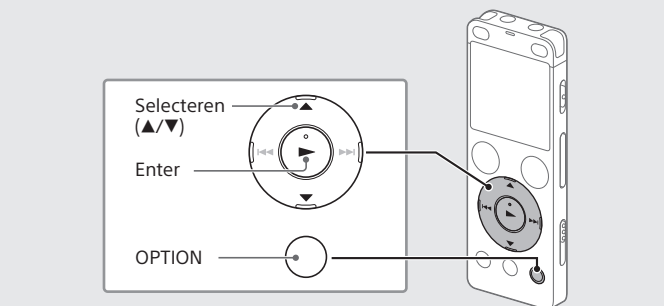


- Druk op **VOLUME +/-** om het volume aan te passen.**
- Druk op **STOP** om het afspelen te stoppen.**

### Een track mark toevoegen

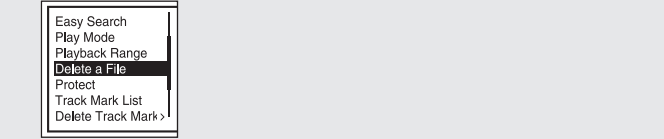
U kunt een track mark toevoegen op het punt waar u een bestand later wilt splitsen of waar u tijdens het afspelen naar wilt zoeken. U kunt aan elk bestand maximaal 98 track marks toevoegen. U kunt ook track marks toevoegen tijdens een opname.

## Verwijderen

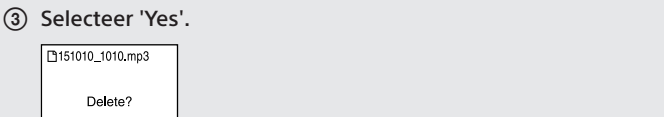


- Opmerking**
Als u een bestand eenmaal hebt verwijderd, kunt u het niet meer herstellen.

- Selecteer in de lijst met opgenomen bestanden het bestand dat u wilt verwijderen of speel het bestand dat u wilt verwijderen, af.**
- Selecteer 'Delete a File' in het OPTION-menu.**



'Delete?' wordt weergegeven en het geselecteerde bestand wordt afgespeeld zodat u kunt controleren of u het juiste bestand vernietigt.

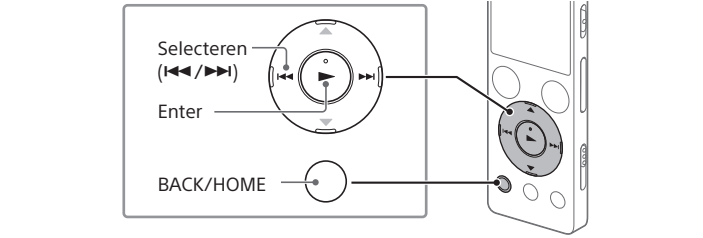


- Selecteer 'Yes'.**

'Please wait' wordt weergegeven en blijft op het display staan totdat het geselecteerde bestand is verwijderd.

## Het HOME-menu gebruiken

U kunt het HOME-menu voor allerlei functies gebruiken, waaronder het zoeken en afspe-len van een opgenomen bestand en het wijzigen van de instellingen van de IC-recorder.



- Druk op **BACK/HOME** en houd deze knop ingedrukt.** Het HOME-menuscherm wordt weergegeven.



De items van het HOME-menu staan in deze volgorde:

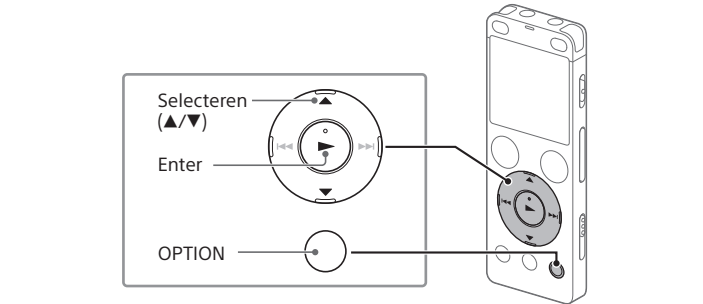
<b>Music</b>	U kunt een van de bestanden die u hebt geïmporteerd vanaf een computer, selecteren en afspe-len. Als u op zoek bent naar een muziekbestand, selecteert u 'All songs', 'Albums', 'Artists' of 'Folders'.
<b>Recorded Files</b>	U kunt een van de bestanden die u met uw IC-recorder hebt opgenomen, selecteren en afspe-len. Als u op zoek bent naar een opgenomen bestand, selecteert u 'Latest Recording', 'Search by REC Date', 'Search by REC Scene' of 'Folders'.
<b>Record</b>	U kunt het stand-byscherm voor opnemen weergeven en vervolgens een opname starten.
<b>Settings</b>	U kunt het menuscherm Settings weergeven en diverse instellingen van de IC-recorder wijzigen.
<b>Return to XX*</b>	U kunt terugkeren naar het scherm dat vóór het HOME-menuscherm werd weergegeven. * 'XX' staat voor de functie die u op dit moment gebruikt.

- Druk op **STOP** om terug te gaan naar het scherm dat vóór het HOME-menu werd weergegeven.

## Het OPTION-menu gebruiken

Het OPTION-menu kunt u gebruiken voor verschillende functies, zoals het wijzigen van de instellingen van uw IC-recorder.

De beschikbare items verschillen afhankelijk van de situatie.



- Selecteer de gewenste functie in het HOME-menu en druk daarna op OPTION.**



- Selecteer het menu-item waarvoor u de instelling wilt wijzigen.**
- Selecteer de gewenste instelling.**

## Bestanden kopiëren van uw IC-recorder naar een computer

U kunt de bestanden en mappen van uw IC-recorder kopiëren naar een computer om ze op te slaan.

- Volg de instructies onder 'Opladen' om uw IC-recorder op een computer aan te sluiten.**
- Sleep de bestanden of mappen die u wilt kopiëren, van 'IC RECORDER' of 'MEMORY CARD' naar de lokale schijf op de computer.**
- Koppel uw IC-recorder los van de computer.**

## Sound Organizer 2 installeren

Installeer Sound Organizer op uw computer. Met Sound Organizer kunt u bestanden uitwisselen tussen uw IC-recorder en uw computer. Ook nummers die geïmporteerd zijn van een muziek-cd en andere media, MP3- en andere audiobestanden die geïmporteerd zijn naar een computer, kunnen worden afgespeeld en overgebracht naar de IC-recorder.

### Opmerkingen

- Sound Organizer is alleen compatibel met Windows-computers. Het programma is niet compatibel met Mac.
- Deze IC-recorder is alleen compatibel met Sound Organizer 2.
- Als u het ingebouwde geheugen formateert, worden alle gegevens die erop staan verwijderd. (De Sound Organizer-software wordt ook verwijderd.)

- Als u Sound Organizer wilt installeren, meldt u zich aan bij een account met beheerdersrechten.

- Volg de instructies onder 'Opladen' om uw IC-recorder op een computer aan te sluiten.**
- Zorg ervoor dat de IC-recorder wordt gedetecteerd door de computer.** 'Connecting' wordt weergegeven en blijft op het display staan terwijl de IC-recorder is aangesloten op de computer.
- Ga naar het [Start]-menu, klik op [Computer] en dubbelklik daarna op [IC RECORDER] - [FOR WINDOWS].**
- Dubbelklik op [SoundOrganizer\_V2001] (of [SoundOrganizer\_V2001.exe]).** Volg de instructies op het computerscherm .
- Accepteer de voorwaarden van de licentieovereenkomst, selecteer [I accept the terms in the license agreement] en klik vervolgens op [Next].**
- Wanneer het venster [Setup Type] wordt weergegeven, selecteert u [Standard] of [Custom] en klikt u vervolgens op [Next].** Volg de instructies op het scherm en configureer de installatie-instellingen als u [Custom] selecteert.
- Wanneer het venster [Ready to Install the Program] wordt weergegeven, klikt u op [Install].** De installatie wordt gestart.
- Wanneer het venster [Sound Organizer has been installed successfully.] wordt weergegeven, selecteert u [Launch Sound Organizer Now] en klikt u daarna op [Finish].**
  - Opmerking**
Mogelijk moet u na het installeren van Sound Organizer uw computer opnieuw opstarten.

## Voorzorgsmaatregelen

**Voeding**
Sluit het apparaat alleen aan op 3,7 V DC met de ingebouwde oplaadbare lithium-ion-batterij.

**Veiligheid**
Gebruik het apparaat niet tijdens het autorijden of het fietsen.

**Gebruik**

- Plaats het apparaat niet in de buurt van warmtebronnen of op een plaats waar het is blootgesteld aan direct zonlicht, overmatige hoeveelheden stof of mechanische schokken.
- Als een voorwerp of vloeistof in het apparaat terechtkomt, moet u het apparaat laten nakijken door bevoegde onderhoudstechnici voordat u het weer gebruikt.
- Volg bij het gebruik van uw IC-recorder de onderstaande voorzorgsmaatregelen om te voorkomen dat de behuizing wordt verbogen of de IC-recorder defect raakt.
  - Ga niet zitten terwijl de IC-recorder in uw achterzak zit.
  - Bewaar uw IC-recorder niet in een tas terwijl het snoer van de hoofdtelefoon/oortelefoon eromheen gewikkeld is en zorg ervoor dat de tas niet wordt blootgesteld aan grote schokken.
- Zorg ervoor dat er geen water op het apparaat wordt gemorst. Het apparaat is niet waterdicht. Wees met name voorzichtig in de volgende situaties.
  - Als u het apparaat in uw zak hebt en naar het toilet, etc. gaat.
  - Als u bukt, kan het apparaat in het water vallen en niet worden.
  - Als u het apparaat gebruikt in een omgeving waar het apparaat is blootgesteld aan regen, sneeuw of vocht.

- In situaties waarin u gaat transpireren. Als u het apparaat met natte handen aanraakt of als u het in de zak van een vochtig kledingstuk doet, kan het apparaat nat worden.

- Als u dit apparaat gebruikt op een te hoog geluidsniveau, kan uw gehoor beschadigd raken. Omwille van de verkeersveiligheid mag u dit apparaat niet gebruiken tijdens het autorijden of het fietsen.
- Uw oren kunnen pijn gaan doen als u de hoofdtelefoon gebruikt wanneer de omgevingslucht erg droog is.
- Dit komt niet door een defect aan de hoofdtelefoon, maar doordat er statische elektriciteit is opgebouwd in uw lichaam. U kunt statische elektriciteit verminderen door niet-synthetische kleding te dragen waarmee het ontstaan van statische elektriciteit voorkomt wordt.

### Ruis

- Er kan ruis hoorbaar zijn wanneer het apparaat zich in de buurt van een voedingsbron, een TL-lamp of een mobiele telefoon bevindt tijdens het opnemen of afspe-len.
- Er wordt mogelijk ruis opgenomen als u tijdens het opnemen met uw vinger of een voorwerp over het apparaat wrijft of krast.

### Onderhoud

Gebruik een zachte, licht met water bevochtigde doek om de buitenkant te reinigen. Gebruik daarna een droge zachte doek om de buitenkant af te nemen. Gebruik geen alcohol, wasbenzine of verdunner.

Neem contact op met de dichtstbijzijnde dealer van Sony wanneer u een vraag hebt of op problemen stuit.

## WAARSCHUWING

Stel de batterijen (batterijen of geïnstalleerde batterijen) niet langdurig bloot aan extreem hoge temperaturen, zoals zonlicht, vuur, enzovoort.

**Opmerking voor de klanten: de volgende informatie geldt alleen voor apparatuur die is verkocht in landen waar de EU-richtlijnen van kracht zijn**
Fabrikant: Sony Corporation, 1-7-1 Konan Minato-ku Tokyo, 108-0075 Japan.
Voor conformiteit van producten in de EU: Sony Belgium, bijktoor van Sony Europe Limited, Davincilaan 7-D1, 1935 Zaventem, België

Om mogelijke gehoorschade te voorkomen, dient u niet gedurende langere tijd naar hoge geluidsniveaus te luisteren.

De CE-markering is alleen geldig in landen waar deze markering wettelijk verplicht is, voornamelijk in de EER-landen (Europese Economische Ruimte).

**Verwijdering van oude batterijen, elektrische en elektronische apparaten (van toepassing in de Europese Unie en andere Europese landen met afzonderlijke inzamelingsystemen)**

Dit symbool op het product, de batterij of op de verpakking wijst erop dat het product en de batterij, niet als huishoudelijk afval behandeld mag worden. Op sommige batterijen kan dit symbool voorkomen in combinatie met een chemisch symbool. De chemische symbolen voor kwik (Hg) of lood (Pb) worden toegevoegd als de batterij meer dan 0,0005 % kwik of 0,004 % lood bevat. Door deze producten en batterijen op juiste wijze af te voeren, vermijdt u mogelijke negatieve gevolgen voor mens en milieu die zouden kunnen worden veroorzaakt in geval van verkeerde afvalbehandeling. Het recylen van materialen draagt bij aan het behoud van natuurlijke bronnen. Wanneer de producten om redenen van veiligheid, prestaties dan wel in verband met data-integriteit een permanente verbinding met een ingebouwde batterij vereisen, dient deze batterij enkel door gekwalificeerd servicepersoneel vervangen te worden. Om ervoor te zorgen dat de batterij, het elektrisch gedeelte en het elektronische apparaat op een juiste wijze zal worden behandeld, dienen deze producten aan het eind van zijn levenscyclus overhandigd te worden aan het desbetreffende lokale inzamelingspunt voor de recycling van elektrisch en elektronisch materiaal. Voor alle andere batterijen verwijzen we u naar het gedeelte over hoe de batterij veilig uit het product te verwijderen. Lever de batterij in bij het desbetteffende inzamelingspunt voor de recycling van batterijen. Voor meer details in verband met het recycleren van dit product of batterij, kunt u contact opnemen met de gemeentelijke instanties, de organisatie belast met de verwijdering van huishoudelijk afval of de winkel waar u het product of batterij hebt gekocht.

## Specificaties

**Capaciteit (beschikbare capaciteit voor de gebruiker\*\*\*)**
4 GB (circa 3,20 GB = 3.435.973.837 bytes)

LPCM 44,1 kHz/16 bit	5 uur 20 minuten
MP3 192 kbps*1	39 uur 45 minuten
MP3 128 kbps	59 uur 35 minuten
MP3 48 kbps (MONO)	159 uur

### Opmerking

Wanneer u gedurende langere tijd continu opneemt, hebt u misschien een USB-AC-adapter nodig (niet meegeleverd). Zie Batterijlevensduur voor meer informatie over de levensduur van de batterijen.

De maximale opnametijd die in dit onderwerp wordt vermeld, is slechts bedoeld als referentie.

	Opnemen	Afspelen met de ingebouwde luidspreker**	Afspelen met de hoofdtelefoon	
		LPCM 44,1 kHz/16 bit	Circa 23 uur	Circa 30 uur
		MP3 192 kbps	Circa 27 uur	Circa 45 uur

**Afmetingen (b x h x d) (excl. uitstekende delen en knoppen) (JEITA)\*\***
Circa 36,6 mm x 101,5 mm x 10,5 mm

**Gewicht (JEITA)\*\***
Circa 52 g

Temperatuur / luchtvochtigheid	
Bedrijfstemperatuur	5 °C - 35 °C
Vochtigheid tijdens gebruik	25 - 75%
Opslagtemperatuur	-10 °C - +45 °C
Vochtigheid bij opslag	25 - 75%

### Compatibele geheugenkaarten

- microSDHC-kaarten van 4 tot 32 GB
- microSDXC-kaarten van 64 GB of meer
  - Een klein deel van het interne geheugen wordt gebruikt voor bestandsbeheer en is daarom niet beschikbaar voor gebruikersopslag.
  - Als het ingebouwde geheugen is geformateert met de IC-recorder.
  - Standaardinstellingen voor de opnamescènes.
  - Gemeten waarde volgens de standaard van de JEITA (Japan Electronics and Information Technology Industries Association)
  - De levensduur van de batterij kan korter zijn, afhankelijk van de manier waarop u de IC-recorder gebruikt.
  - Bij het afspelen van muziek met de ingebouwde luidspreker op volumestand 27.

## Handelsmerken

- Microsoft, Windows, Windows Vista, en Windows Media zijn geregistreerde handelsmerken of handelsmerken van Microsoft Corporation in de VS of andere landen.
- Mac OS is een handelsmerk van Apple Inc., geregistreerd in de VS en andere landen.
- MPEG Layer-3 audiocoderingstechnologie en patenten gelicentieerd door Fraunhofer IIS en Thomson.
- De logo's van microSD, microSDHC en microSDXC zijn handelsmerken van SD-3C, LLC.



Alle andere handelsmerken en geregistreerde handelsmerken zijn handelsmerken of geregistreerde handelsmerken van de respectievelijke eigenaren. Bovendien worden "™" en "®" niet in elk afzonderlijk geval vermeld in deze handleiding.

Dit product wordt beschermd door bepaalde intellectuele eigendomsrechten van Microsoft Corporation. Gebruik of distributie van deze technologie wordt dit product om is verboden zonder een licentie van Microsoft of een geautoriseerde dochteronderneming van Microsoft.

De 'Sound Organizer 2' gebruikt softwaremodules zoals hieronder weergegeven:
Windows Media Format Runtime

## Licentie

**Opmerkingen over de licentie**
Deze IC-recorder wordt geleverd met software die wordt gebruikt conform licentieovereenkomsten met de eigenaars van die software. Conform verzoeken van de eigenaars van de auteursrechten van deze softwaretoepassingen hebben we de verplichting u te informeren over het volgende. Lees de volgende secties.
Licenties (in het Engels) worden opgenomen in het interne geheugen van uw IC-recorder. Breng een Mass Storage-verbinding tot stand tussen de IC-recorder en een computer om de licenties in de map 'LICENSE' te lezen.
**Software waarop de GNU GPL/LGPL van toepassing is**
Deze IC-recorder bevat software die in aanmerking komt voor de volgende GNU General Public License (hierna aangeduid als 'GPL') of GNU Lesser General Public License (hierna aangeduid als 'LGPL').