

IC-recorder Gebruiksaanwijzing



ICD-PX470



Raadpleeg de Helpgids

Dit is de gebruiksaanwijzing met instructies over de basisfuncties van de IC-recorder. De Helpgids is een online handleiding. Raadpleeg de Helpgids als u op zoek bent naar meer informatie, functies en mogelijke oplossingen wanneer er een probleem optreedt.

http://rd1.sony.net/help/icd/p47/h_ce/



Controleer de meegeleverde items

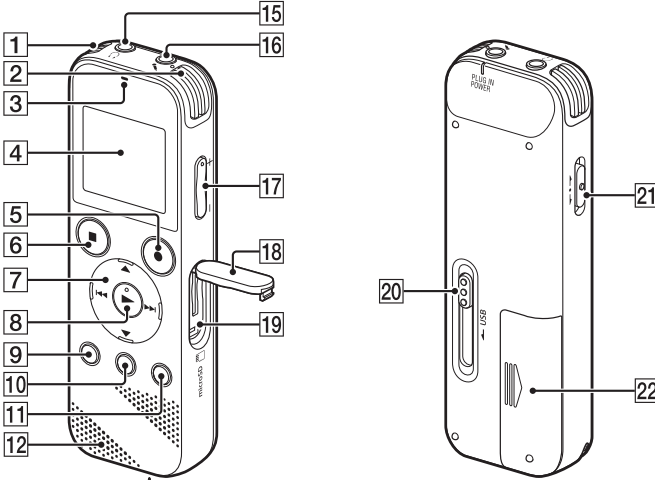
- IC-recorder (1)
- LR03-alkalinebatterijen (AAA) (2)
- Gebruiksaanwijzing (dit blad)
- Garantiekaart
- Toepassingssoftware, Sound Organizer 2 (installatiebestand is opgeslagen in het ingebouwde geheugen, zodat u de toepassing op uw computer kunt installeren.)

Optionele accessoires

Electret-condensatormicrofoon ECM-CS3, ECM-TL3

Opmerking
Afhankelijk van het land of de regio is een aantal van de modellen of optionele accessoires niet beschikbaar.

Onderdelen en bedieningselementen

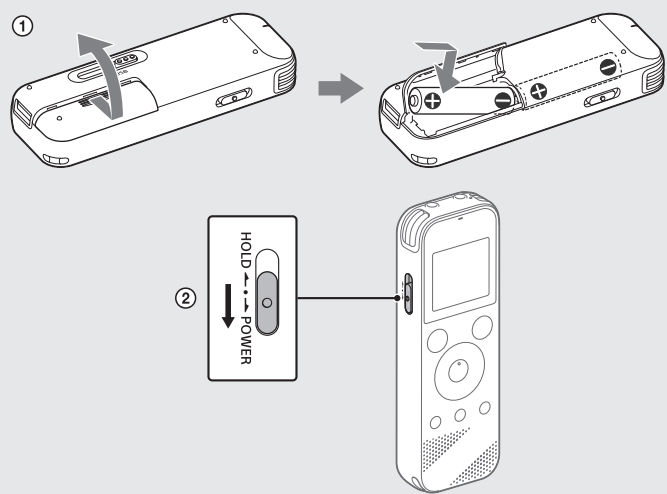


- Geïntegreerde microfoon (stereo) (L)
- Geïntegreerde microfoon (stereo) (R)
- Statuslampje
- Display
- Knop ●REC/PAUSE (opnemen/onderbreken)
- Knop ■STOP
- Bedieningsknop (▲ DPC (Digital Pitch Control), ▼↔ A-B (herhalen A-B)/▶◀ (naar het begin van de huidige track gaan/snel achteruitspoelen), ▶▶▶ (naar het begin van de volgende track gaan/snel vooruitspoelen))
- Knop ▶ [afspelen/enter]*
- Knop • BACK/ ● HOME (• : indrukken, • : indrukken en ingedrukt houden)
- Knop T-MARK (track mark)
- Knop OPTION
- Ingebouwde luidspreker
- Gat voor draagriempje (Er is geen riempje meegeleverd met de IC-recorder.)
- Compartment voor USB-connector
- Aansluiting 🔊 (hoofdtelefoon)
- Aansluiting 🎧 (microfoon) (PLUG IN POWER)*
- Knop VOL +/- (volume +/-)
- Kapje van sleuf
- MicroSD-kaartsleuf (de kaartsleuf bevindt zich onder het kapje.)
- USB-schuifje
- HOLD+POWER-schakelaar
- Batterijvak

* De knoppen ▶ (afspelen/enter) en VOL +/- (volume +/-) en de 🎧 (microfoonaansluiting) (PLUG IN POWER) hebben een voetstip. Gebruik de voetstip als referentiepunt wanneer u de IC-recorder bedient.

Uw nieuwe IC-recorder in gebruik nemen

Voeding aan

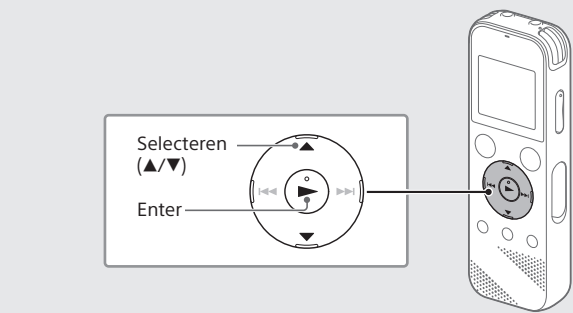


- Verwijder het deksel van het batterijvak, plaats LR03-alkalinebatterijen (AAA) op de correcte wijze en sluit het deksel.
- Zet het apparaat aan.
Het apparaat aanzetten
Schuif de HOLD+POWER-schakelaar naar 'POWER' en houd de schakelaar in die positie totdat het display wordt weergegeven. Als u het apparaat wilt uitschakelen, schuift u de HOLD+POWER-schakelaar naar 'POWER' en houdt u de schakelaar in die positie totdat 'Power Off' op het display verschijnt.

Onbedoelde acties voorkomen (HOLD)

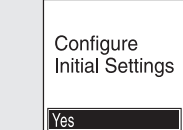
- Schuif de HOLD+POWER-schakelaar naar 'HOLD'.
-
- Als u de IC-recorder uit de HOLD-status wilt halen, schuift u de HOLD+POWER-schakelaar naar het midden.

Eerste instellingen



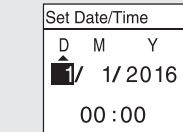
Wanneer u de IC-recorder voor de eerste keer aanzet, wordt op het display het scherm 'Configure Initial Settings' weergegeven. Vervolgens kunt u de weergavetaal selecteren, de klok instellen en de pieptoon in- of uitschakelen.

- Selecteer 'Yes' om de eerste instellingen te configureren.



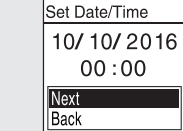
- Selecteer de taal voor het display.
U kunt kiezen uit de volgende talen: Deutsch (Duits), English (Engels)*, Español (Spaans), Français (Frans), Italiano (Italiaans), Русский (Russisch), Türkçe (Turks)
* Standaardinstelling

- Stel het huidige jaar, de maand, de dag, het uur en de minuten in.



- Als u terug wilt gaan naar het vorige item voor de klokinstellingen, drukt u op BACK/HOME.

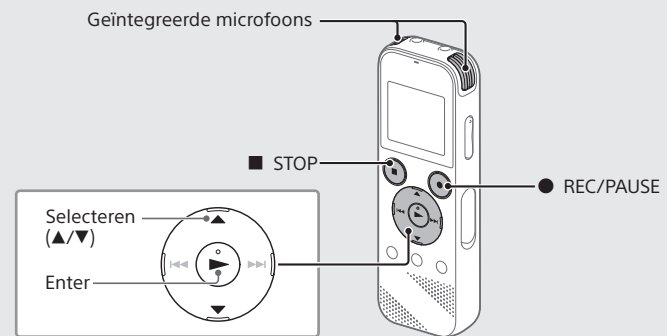
- Selecteer 'Next'.



- Selecteer 'ON' of 'OFF' om de pieptoon in of uit te schakelen.
Als u klaar bent met de eerste instellingen, verschijnt het bericht dat het proces is voltooid, waarna het menuscherm HOME wordt weergegeven.

- U kunt de eerste instellingen later altijd weer wijzigen. Raadpleeg de Helpgids voor uitgebreide instructies.
- Als u de batterijen opnieuw plaats of vervangt door nieuwe, verschijnt het klokinstellingenvenster en worden de datum en tijd weergegeven waarop u de IC-recorder voor het laatst hebt gebruikt voordat de batterijen werden verwijderd. Stel de klok weer in op de huidige tijd.
- Als u de huidige tijd wilt controleren, nadat u de eerste instellingen hebt geconfigureerd, schuift u de HOLD+POWER-schakelaar naar 'HOLD'.

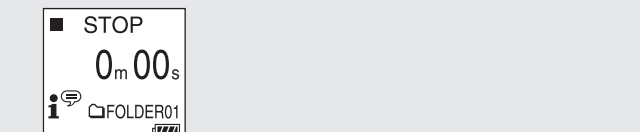
Opnemen



- Voordat u de IC-recorder in gebruik neemt, moet u ervoor zorgen dat de HOLD+POWER-schakelaar bij de stip in het midden staat.
- U kunt voor elke situatie een opnamescène selecteren door in het menu OPTION de optie 'Scene Select' te selecteren.

Opgenomen audiobestanden worden standaard opgeslagen in 'FOLDER01' onder 'Recorded files'.

- Selecteer 'Record' in het HOME-menu.
Op het display wordt het stand-byscherm voor opnemen weergegeven.

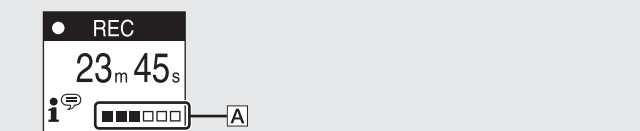


- Selecteer de map waarin u de opgenomen bestanden wilt opslaan. Wilt u de audiobestanden opslaan in een andere map dan 'FOLDER01', maak dan een nieuwe map en wijzig de doelmap voor bestandsopslag in de nieuwe map. Raadpleeg de Helpgids voor uitgebreide instructies.

- Draai de IC-recorder zodanig dat de ingebouwde microfoons in de richting van de opnamebron zijn.

- Druk op ●REC/PAUSE.
De opname wordt gestart, op het display wordt 'REC' weergegeven en het statuslampje brandt rood.

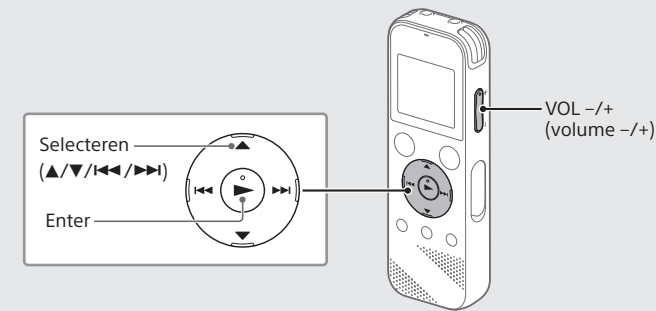
Wanneer u op de knop ●REC/PAUSE drukt en de knop ingedrukt houdt, wordt de opname niet gestart. Als u op deze knop drukt en deze ingedrukt houdt, wordt de opname door de IC-recorder gestopt.



Tijdens de opname wordt het balkje voor het opnameniveau (A) weergegeven. Richt de geïntegreerde microfoons anders, pas de afstand tot de geluidsbron aan of wijzig de gevoeligheidsinstelling van de microfoons, zodat het met ■ aangeduide opnameniveau op 3/6 of 4/6 blijft staan. Dit niveau past binnen het optimale bereik, zoals hierboven afgebeeld.

- Druk op ■STOP om de opname te stoppen.
Op het display wordt 'Saving ...' weergegeven, waarna op het display opnieuw het stand-byscherm voor opnemen wordt weergegeven.
Nadat u gestopt bent met opnemen, kunt u op ▶ drukken om het bestand dat u zojuist hebt opgenomen, af te spelen.

Beluisteren



Opgenomen audiobestanden worden standaard opgeslagen in 'FOLDER01' onder 'Recorded files'.

- Selecteer 'Recorded files' in het HOME-menu.
- Selecteer 'Folders' - 'Built-In Memory' - 'FOLDER01' en druk daarna op ▶.
Als u opgenomen audiobestanden die zijn opgeslagen op een microSD-kaart, wilt beluisteren, selecteert u 'Folders' - 'SD Card'.
- Kies het gewenste bestand.
Het afspeelvenster wordt getoond.

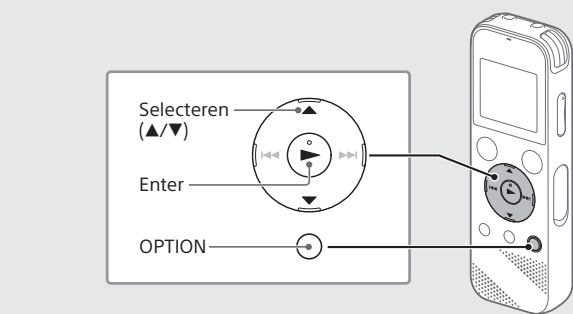


- Druk op ■STOP om het afspeelvenster te stoppen.

- Druk op VOL +/- om het volume aan te passen.
- De ingebouwde luidspreker is voornamelijk bedoeld voor het controleren van opgenomen audiobestanden. Als u het volume te laag vindt of niet goed kunt horen wat er wordt gezegd, gebruikt u een hoofdtelefoon (niet meegeleverd).
- Als u 'Recorded Files' selecteert, worden de zoekcategorieën van de opgeslagen bestanden weergegeven op het display. U kunt een van de zoekcategorieën selecteren uit: 'Latest Recording', 'Search by REC Date', 'Search by REC Scene' of 'Folders'.

Een track mark toevoegen
U kunt een track mark toevoegen op het punt waar u een bestand later wilt splitsen of waar u tijdens het afspeelvenster naar wilt zoeken. U kunt aan elk bestand maximaal 98 track marks toevoegen. U kunt ook track marks toevoegen tijdens een opname.

Verwijderen



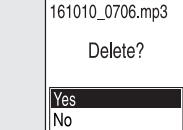
- Opmerking**
Als u een bestand eenmaal hebt verwijderd, kunt u het niet meer herstellen.

- Selecteer in de lijst met opgenomen bestanden het bestand dat u wilt verwijderen of speel het bestand dat u wilt verwijderen, af.
- Selecteer 'Delete a File' in het OPTION-menu.



'Delete?' wordt weergegeven en het geselecteerde bestand wordt afgespeeld zodat u kunt controleren of u het juiste bestand verwijdert.

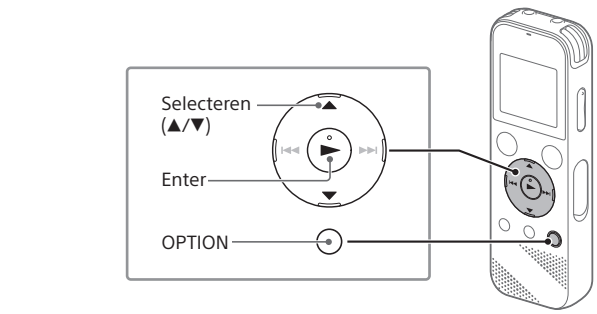
- Selecteer 'Yes'.



'Please wait' wordt weergegeven en blijft op het display staan totdat het geselecteerde bestand is verwijderd.

Het OPTION-menu gebruiken

Het OPTION-menu kunt u gebruiken voor verschillende functies, zoals het wijzigen van de instellingen van uw IC-recorder. De beschikbare items verschillen afhankelijk van de situatie.



- Selecteer de gewenste functie in het HOME-menu en druk daarna op OPTION.



- Selecteer het menu-item waarvoor u de instelling wilt wijzigen.
- Selecteer de gewenste instelling.

Bestanden kopiëren van uw IC-recorder naar een computer

U kunt de bestanden en mappen van uw IC-recorder kopiëren naar een computer om ze op te slaan.

- Schuif het USB-schuifje in de richting van de pijl en steek de USB-connector in de USB-poort van een ingeschakelde computer.

- Sleep de bestanden of mappen die u wilt kopiëren, van 'IC RECORDER' of 'MEMORY CARD' naar de lokale schijf op de computer.

Een bestand of map kopiëren (drag & drop)



- Verzeker u ervan dat de melding 'Accessing' niet wordt weergegeven op het display van de IC-recorder en koppel de IC-recorder daarna los van de computer.

Sound Organizer 2 installeren

Installeer Sound Organizer op uw computer. Met Sound Organizer kunt u bestanden uitwisselen tussen uw IC-recorder en uw computer. Ook nummers die geïmporteerd zijn van een muziek-cd en andere media, MP3- en andere audiobestanden die geïmporteerd zijn naar een computer, kunnen worden afgespeeld en overgebracht naar de IC-recorder.

- Opmerkingen**
• Sound Organizer is alleen compatibel met Windows-computers. Het programma is niet compatibel met Mac.
• Deze IC-recorder is alleen compatibel met Sound Organizer 2.
• Als u het ingebouwde geheugen formateert, worden alle gegevens die erop staan verwijderd. (De Sound Organizer-software wordt ook verwijderd.)

- Als u Sound Organizer wilt installeren, meldt u zich aan bij een account met beheerdersrechten.

- Schuif het USB-schuifje in de richting van de pijl en steek de USB-connector in de USB-poort van een ingeschakelde computer. 'Connecting' wordt weergegeven en blijft op het display staan terwijl de IC-recorder is aangesloten op de computer.

- Ga naar het [Start]-menu, klik op [Computer] en dubbelklik daarna op [IC RECORDER] - [FOR WINDOWS].

- Dubbelklik op [SoundOrganizer_V2001] (of [SoundOrganizer_V2001.exe]).

- Volg de instructies op het computerscherm.

- Accepteer de voorwaarden van de licentieovereenkomst, selecteer [I accept the terms in the license agreement] en klik vervolgens op [Next].

- Wanneer het venster [Setup Type] wordt weergegeven, selecteert u [Standard] of [Custom] en klikt u vervolgens op [Next]. Volg de instructies op het scherm en configureer de installatie-instellingen als u [Custom] selecteert.

- Wanneer het venster [Ready to Install the Program] wordt weergegeven, klikt u op [Install]. De installatie wordt gestart.

- Wanneer het venster [Sound Organizer has been installed successfully.] wordt weergegeven, selecteert u [Launch Sound Organizer 2 Now] en klikt u daarna op [Finish].

- Opmerking**
Mogelijk moet u na het installeren van Sound Organizer uw computer opnieuw opstarten.

Voorzorgsmaatregelen

Voeding
DC 3,0 V: Gebruik twee LR03-alkalinebatterijen (AAA)
DC 2,4 V: Gebruik twee oplaadbare NH-AAA-batterijen
DC 5,0 V: bij gebruik van USB AC-adapter
Nominiaal stroomverbruik: 500 mA

Veiligheid
Gebruik het apparaat niet tijdens het autorijden of het fietsen.

- Gebruik**
• Plaats het apparaat niet in de buurt van warmtebronnen of op een plaats waar het is blootgesteld aan direct zonlicht, overmatige hoeveelheden stof of mechanische schokken.
- Als een voorwerp of vloeistof in het apparaat terechtkomt, moet u de batterijen verwijderen en het apparaat laten nakijken door bevoegde onderhoudstechnici voordat u het weer gebruikt.
- Volg bij het gebruik van uw IC-recorder de onderstaande voorzorgsmaatregelen om te voorkomen dat de behuizing wordt verbogen of de IC-recorder defect raakt.
– Ga niet zitten terwijl de IC-recorder in uw achterzak zit.
– Bewaar uw IC-recorder niet in een tas terwijl het snoer van de hoofdtelefoon/oortelefoon eromheen gewikkeld is en zorg ervoor dat de tas niet wordt blootgesteld aan grote schokken.
- Zorg ervoor dat er geen water op het apparaat wordt gemorst. Het apparaat is niet waterdicht. Wees met name voorzichtig in de volgende situaties.
– Als u het apparaat in uw zak hebt en naar het toilet, etc. gaat.
– Als u bukt kan het apparaat in het water vallen en nat worden.
– Als u het apparaat gebruikt in een omgeving waar het apparaat is blootgesteld aan regen, sneeuw of vocht.
– Ga niet zitten terwijl de IC-recorder in uw achterzak zit.
– Bewaar uw IC-recorder niet in een tas terwijl het snoer van de hoofdtelefoon/oortelefoon eromheen gewikkeld is en zorg ervoor dat de tas niet wordt blootgesteld aan grote schokken.
- Het apparaat wordt gestopt als het apparaat wordt gemorst. Het apparaat is niet waterdicht. Wees met name voorzichtig in de volgende situaties.
– Als u het apparaat in uw zak hebt en naar het toilet, etc. gaat.
– Als u bukt kan het apparaat in het water vallen en nat worden.
– Als u het apparaat gebruikt in een omgeving waar het apparaat is blootgesteld aan regen, sneeuw of vocht.
– Ga niet zitten terwijl de IC-recorder in uw achterzak zit.
– Bewaar uw IC-recorder niet in een tas terwijl het snoer van de hoofdtelefoon/oortelefoon eromheen gewikkeld is en zorg ervoor dat de tas niet wordt blootgesteld aan grote schokken.
- Het apparaat wordt gestopt als het apparaat wordt gemorst. Het apparaat is niet waterdicht. Wees met name voorzichtig in de volgende situaties.
– Als u het apparaat in uw zak hebt en naar het toilet, etc. gaat.
– Als u bukt kan het apparaat in het water vallen en nat worden.
– Als u het apparaat gebruikt in een omgeving waar het apparaat is blootgesteld aan regen, sneeuw of vocht.
– Ga niet zitten terwijl de IC-recorder in uw achterzak zit.
– Bewaar uw IC-recorder niet in een tas terwijl het snoer van de hoofdtelefoon/oortelefoon eromheen gewikkeld is en zorg ervoor dat de tas niet wordt blootgesteld aan grote schokken.
- Het apparaat wordt gestopt als het apparaat wordt gemorst. Het apparaat is niet waterdicht. Wees met name voorzichtig in de volgende situaties.
– Als u het apparaat in uw zak hebt en naar het toilet, etc. gaat.
– Als u bukt kan het apparaat in het water vallen en nat worden.
– Als u het apparaat gebruikt in een omgeving waar het apparaat is blootgesteld aan regen, sneeuw of vocht.
– Ga niet zitten terwijl de IC-recorder in uw achterzak zit.
– Bewaar uw IC-recorder niet in een tas terwijl het snoer van de hoofdtelefoon/oortelefoon eromheen gewikkeld is en zorg ervoor dat de tas niet wordt blootgesteld aan grote schokken.

- Het apparaat wordt gestopt als het apparaat wordt gemorst. Het apparaat is niet waterdicht. Wees met name voorzichtig in de volgende situaties.
– Als u het apparaat in uw zak hebt en naar het toilet, etc. gaat.
– Als u bukt kan het apparaat in het water vallen en nat worden.
– Als u het apparaat gebruikt in een omgeving waar het apparaat is blootgesteld aan regen, sneeuw of vocht.
– Ga niet zitten terwijl de IC-recorder in uw achterzak zit.
– Bewaar uw IC-recorder niet in een tas terwijl het snoer van de hoofdtelefoon/oortelefoon eromheen gewikkeld is en zorg ervoor dat de tas niet wordt blootgesteld aan grote schokken.

- Het apparaat wordt gestopt als het apparaat wordt gemorst. Het apparaat is niet waterdicht. Wees met name voorzichtig in de volgende situaties.
– Als u het apparaat in uw zak hebt en naar het toilet, etc. gaat.
– Als u bukt kan het apparaat in het water vallen en nat worden.
– Als u het apparaat gebruikt in een omgeving waar het apparaat is blootgesteld aan regen, sneeuw of vocht.
– Ga niet zitten terwijl de IC-recorder in uw achterzak zit.
– Bewaar uw IC-recorder niet in een tas terwijl het snoer van de hoofdtelefoon/oortelefoon eromheen gewikkeld is en zorg ervoor dat de tas niet wordt blootgesteld aan grote schokken.

- Het apparaat wordt gestopt als het apparaat wordt gemorst. Het apparaat is niet waterdicht. Wees met name voorzichtig in de volgende situaties.
– Als u het apparaat in uw zak hebt en naar het toilet, etc. gaat.
– Als u bukt kan het apparaat in het water vallen en nat worden.
– Als u het apparaat gebruikt in een omgeving waar het apparaat is blootgesteld aan regen, sneeuw of vocht.
– Ga niet zitten terwijl de IC-recorder in uw achterzak zit.
– Bewaar uw IC-recorder niet in een tas terwijl het snoer van de hoofdtelefoon/oortelefoon eromheen gewikkeld is en zorg ervoor dat de tas niet wordt blootgesteld aan grote schokken.

- Het apparaat wordt gestopt als het apparaat wordt gemorst. Het apparaat is niet waterdicht. Wees met name voorzichtig in de volgende situaties.
– Als u het apparaat in uw zak hebt en naar het toilet, etc. gaat.
– Als u bukt kan het apparaat in het water vallen en nat worden.
– Als u het apparaat gebruikt in een omgeving waar het apparaat is blootgesteld aan regen, sneeuw of vocht.
– Ga niet zitten terwijl de IC-recorder in uw achterzak zit.
– Bewaar uw IC-recorder niet in een tas terwijl het snoer van de hoofdtelefoon/oortelefoon eromheen gewikkeld is en zorg ervoor dat de tas niet wordt blootgesteld aan grote schokken.

- Het apparaat wordt gestopt als het apparaat wordt gemorst. Het apparaat is niet waterdicht. Wees met name voorzichtig in de volgende situaties.
– Als u het apparaat in uw zak hebt en naar het toilet, etc. gaat.
– Als u bukt kan het apparaat in het water vallen en nat worden.
– Als u het apparaat gebruikt in een omgeving waar het apparaat is blootgesteld aan regen, sneeuw of vocht.
– Ga niet zitten terwijl de IC-recorder in uw achterzak zit.
– Bewaar uw IC-recorder niet in een tas terwijl het snoer van de hoofdtelefoon/oortelefoon eromheen gewikkeld is en zorg ervoor dat de tas niet wordt blootgesteld aan grote schokken.

- Het apparaat wordt gestopt als het apparaat wordt gemorst. Het apparaat is niet waterdicht. Wees met name voorzichtig in de volgende situaties.
– Als u het apparaat in uw zak hebt en naar het toilet, etc. gaat.
– Als u bukt kan het apparaat in het water vallen en nat worden.
– Als u het apparaat gebruikt in een omgeving waar het apparaat is blootgesteld aan regen, sneeuw of vocht.
– Ga niet zitten terwijl de IC-recorder in uw achterzak zit.
– Bewaar uw IC-recorder niet in een tas terwijl het snoer van de hoofdtelefoon/oortelefoon eromheen gewikkeld is en zorg ervoor dat de tas niet wordt blootgesteld aan grote schokken.

Ruis
• Er kan ruis hoorbaar zijn wanneer het apparaat zich in de buurt van een voedingsbron, een TL-lamp of een mobiele telefoon bevindt tijdens het opnemen of afspeelvenster.
- Er wordt mogelijk ruis opgenomen als u tijdens het opnemen met uw vinger of een voorwerp over het apparaat wrijft of krast.

Onderhoud
Gebruik een zachte, licht met water bevochtigde doek om de buitenkant te reinigen. Gebruik daarna een droge zachte doek om de buitenkant af te nemen. Gebruik geen alcohol, waszeep of verdunder.

Neem contact op met de dichtstbijzijnde dealer van Sony wanneer u een vraag hebt of op problemen stuit.

- Druk op ■STOP om terug te gaan naar het scherm dat vóór het HOME-menu werd weergegeven.

WAARSCHUWING

Stel de batterijen (batterijen of geïnstalleerde batterijen) niet langdurig bloot aan extreem hoge temperaturen, zoals zonlicht, vuur, enzovoort.

LET OP

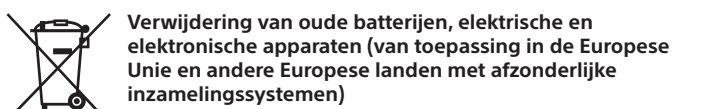
Als u de batterij vervangt door een batterij van een verkeerd type, ontstaat er explosiegevaar. Werp gebruikte batterijen weg volgens de voorschriften.

Opmerking voor de klanten: de volgende informatie geldt alleen voor apparatuur die is verkocht in landen waar de EU-richtlijnen van kracht zijn
Fabrikant: Sony Corporation, 1-7-1 Konan Minato-ku Tokyo, 108-0075 Japan.
Voor conformiteit van producten in de EU: Sony Belgium, bijkantoor van Sony Europe Limited, Da Vincilaan 7-01, 1935 Zaventem, België

Om mogelijke gehoorschade te voorkomen, dient u niet gedurende langere tijd naar hoge geluidsniveaus te luisteren.



De CE-markering is alleen geldig in landen waar deze markering wettelijk verplicht is, voornamelijk in de EER-landen (Europese Economische Ruimte).



Verwijdering van oude batterijen, elektrische en elektronische apparaten (van toepassing in de Europese Unie en andere Europese landen met afzonderlijke inzamelingsystemen)

Dit symbool op het product, de batterij of op de verpakking wijst erop dat het product en de batterij, niet als huishoudelijk afval behandeld mag worden. Op sommige batterijen kan dit symbool voorkomen in combinatie met een chemisch symbool. De chemische symbolen voor kwik (Hg) of lood (Pb) worden toegevoegd als de batterij meer dan 0,0005 % kwik of 0,004 % lood bevat. Door deze producten en batterijen op juiste wijze af te voeren, vermindert u mogelijke negatieve gevolgen voor mens en milieu die zouden kunnen worden veroorzaakt in geval van verkeerde afvalbehandeling. Het recylen van materialen draagt bij aan het behoud van natuurlijke bronnen. Wanneer de producten om redenen van veiligheid, prestaties dan wel in verband met data-integriteit een permanente verbinding met een ingebouwde batterij vereisen, dient deze batterij enkel door gekwalificeerd servicepersoneel vervangen te worden. Om ervoor te zorgen dat de batterij, het elektrisch gedeelte en het elektronische apparaat op een juiste wijze zal worden behandeld, dienen deze producten aan het eind van zijn levenscyclus overhandigd te worden aan het desbetreffende inzamelingspunt voor de recyclage van elektrisch en elektronisch materiaal. Voor alle andere batterijen verwijzen we u naar het gedeelte over hoe de batterij veilig uit het product te verwijderen. Lever de batterij in bij het desbetreffende inzamelingspunt voor de recycling van batterijen. Voor meer details in verband met het recylen van dit product of batterij, kunt u contact opnemen met de gemeentelijke instanties, de organisatie belast met de verwijdering van huishoudelijk afval of de winkel waar u het product of batterij hebt gekocht.

Let op
Batterij



Specificaties

Capaciteit (beschikbare capaciteit voor de gebruiker1**2)**
4 GB (circa 3,20 GB = 3.435.973.837 bytes)

Maximale opnametijd (ingebouwd geheugen)
De maximale opnametijd van alle mappen is als volgt.

LCM 44,1 KHz/16 bit	5 uur 20 minuten
MP3 192 kbps*3	39 uur 45 minuten
MP3 128 kbps	59 uur 35 minuten
MP3 48 kbps (MONO)	159 uur

- Opmerking**
Wanneer u gedurende langere tijd continu opneemt, moet u de batterijen tijdens de opname mogelijk vervangen door nieuwe. Zie Batterijlevensduur voor meer informatie over de levensduur van de batterijen. De maximale opnametijd die in dit onderwerp wordt vermeld, is slechts bedoeld als referentie.

Batterijlevensduur
Bij gebruik van Sony LR03 (SG) alkalinebatterijen (AAA) (JEITA)**4**5

REC-modus	Opnemen	Afspelen met de ingebouwde luidspreker**	Afspelen met de hoofdtelefoon
LCM 44,1 KHz/16 bit	Circa 40 uur	Circa 16 uur	Circa 37 uur
MP3 192 kbps	Circa 55 uur	Circa 18 uur	Circa 43 uur

Bij gebruik van oplaadbare NH-AAA-batterijen (JEITA)**4**5

REC-modus	Opnemen	Afspelen met de ingebouwde luidspreker**	Afspelen met de hoofdtelefoon
LCM 44,1 KHz/16 bit	Circa 34 uur	Circa 12 uur	Circa 29 uur
MP3			